



	Version: 2020	Status: -	Sida: 1 av 9
Dokumenttyp: -	Projekt:		
Dokumentbeskrivning: <b><i>Handlingsplan Folkhälsa</i></b>			
Utfärdat av: Charlotta Bertolino, Moa Hallmyr, Elin Lustig, Maria Magnusson		Utf. datum: 191216	

# Handlingsplan för folkhälsoarbete

## Angereds Närsjukhus

## Inledning

Folkhälsoarbetet vid Angereds Närsjukhus (ANS) är rättighetsbaserat och drivs utifrån principerna tillgång, tillgänglighet, acceptans och kvalitet (availability, accessibility, acceptability, quality - AAAQ). *Tillgången* till hälsofrämjande och förebyggande insatser har stärkts i nordöstra Göteborg i och med sjukhusets geografiska placering och uppdrag. *Tillgänglighet* har fyra olika aspekter; **fysisk** tillgänglighet, tillgänglig **information**, **ekonomisk** tillgänglighet samt **icke-diskriminering**. *Acceptans* innebär att insatserna anpassas till den eller dem som de skall stödja, vilket förutsätter delaktighet och inflytande. I  *kvalitets*begreppet ligger att insatserna skall vara evidensinformerade och de som arbetar inom enheten skall ha rätt utbildning och kompetens.

Särskilt fokus kommer under 2020 att läggas på att stärka arbetet utifrån Barnkonventionen.

ANS har ett uppdrag att utifrån de nationella folkhälsomålen aktivt samverka i det lokala folkhälsoarbetet i Nordost. Det innebär att sjukhuset på egen hand och i samverkan med andra aktörer ska stärka det lokala arbetet för att förbättra folkhälsan och förebygga ohälsa i befolkningen. Stor vikt läggs vid att stödja barn och unga till en bättre hälsa, genom familjecentrerade arbetssätt.

Som hälsofrämjande sjukhus ska ANS även främja en positiv hälsoutveckling hos de egna medarbetarna. ANS ska delta i nätverket för Hälsofrämjande hälso- och sjukvård (HFS), bidra med kompetens inom områdena hälsofrämjande och förebyggande samt fortsätta utveckla det hälsofrämjande arbetet i enlighet med intentionerna för HFS, Socialstyrelsens riktlinjer och regionuppdrag (RS 138-2011).

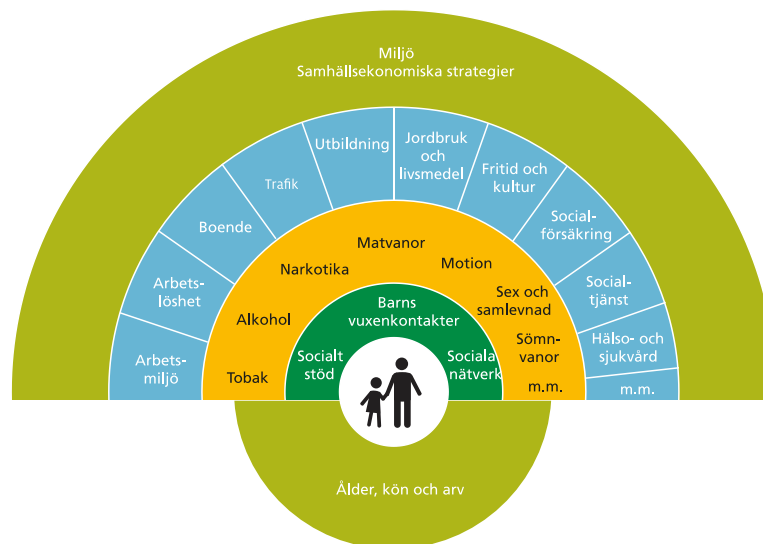
Till grund för folkhälsoarbetet ligger det övergripande nationella folkhälsopolitiska målet ”En god och jämlik hälsa för hela befolkningen”. På lokal nivå gäller Budget för Västra Götalandsregionen, Vårdöverenskommelse mellan Göteborgs hälso- och sjukvårdsnämnd, västra hälso- och sjukvårdsnämnden och Sjukhusen i väster samt Detaljbudget för Sjukhusen i väster.. Utifrån dessa styrdokument väljs målområden, fastslås målsättningar och planeras insatser. Fokus är att bidra till att minska de socialt betingade hälsoklyftorna i samhället.

**Det övergripande målet är en god och jämlik hälsa för hela befolkningen.**

## Utgångspunkter för folkhälsoarbetet på ANS

Hälsans bestämningfaktorer – den ekologiska modellen

(Efter Dahlgren, G. and M. Whitehead, *Policies and strategies to promote social equity in health. 1991, Institute for future studies: Stockholm.*)



***”Det allmänna har, som anges i såväl Regeringsformen som i Mål för folkhälsan (prop. 2002/03:35), ett ansvar för hälsans förutsättningar i meningen att öka människors handlingsutrymme, men också för att stödja enskilda människors beslut.” (Kommissionen för jämlik hälsa, delbetänkande 1, 2016)***

Den ekologiska modellen visar faktorer som påverkar människors hälsa. Kommissionen för jämlik hälsa (2017) använder den för att beskriva och analysera hälsofrämjande insatser på olika nivåer. Ytterst är det samhällsstrukturen som avgör hur socioekonomisk position och genus begränsar eller gynnar den enskilda familjens eller individens möjligheter att påverka sina levnadsvanor och den psykosociala miljön. Även faktorer som diskriminering, exempelvis utifrån rasism, påverkar starkt människors livsvillkor.

Verksamheten vid ANS Folkhälsoenhet inriktas dels på att främja en positiv utveckling av samhällsliga strukturer i närområdet (som skolan, hälso- och sjukvård, kultur och fritid) och dels på att stödja enskilda individers beslut i frågor som rör levnadsvanorna. Prioriteringarna utgår från att påverka på

strukturnivåerna är det mest verkningsfulla för att utjämna hälsoklyftorna samt att individer och familjer har rätt till kvalificerat och anpassat stöd för sina beslut i livsstilsfrågor.

Verksamheten bedrivs enligt Helhetsmetodiken. Det innebär att insatserna planeras utifrån Social Cognitive Theory\* med inriktning på att främja kontroll, inflytande och delaktighet från de närmast berörda. Genom systematiska reflektioner ur ett normkritiskt perspektiv utvecklas metoderna efterhand. Dokumentationen används kontinuerligt för att forma verksamheten, för uppföljning och utvärdering samt för utvecklingsarbete tillsammans med andra verksamheter.

*\*Social Cognitive Theory är en teori för hälsofrämjande arbete. Den utgår från att människors sociala sammanhang är viktiga för hur de mår och vad de gör. Teorin betonar också betydelsen av tilltron till den egna förmågan när det gäller att genomföra förändringar.*

## **Målområde Evidensinformerat stöd på befolkningsnivå, genom inflytande och delaktighet**

***Målsättning: Stärka det lokala arbetet för att förbättra folkhälsan och förebygga ohälsa i befolkningen i nordost.***

Folkhälsoinsatser som utformas ensidigt efter majoritetsbefolkningens perspektiv och förutsättningar tenderar att öka hälsoklyftorna snarare än att minska dem. De lever inte heller upp till AAAQ-principerna. För att kunna ge ett effektivt och likvärdigt stöd när det gäller levnadsvanor till individer och grupper med olika bakgrund krävs ett medvetet och kritiskt granskande förhållningssätt gentemot de egna normerna. Dessutom krävs en gedigen ämneskunskap.

### **Samverkan med bostadsbolag**

Boendemiljön är en viktig strukturell faktor för hälsan. Samverkan med bostadsbolagen fortsätter och utvecklas under former som anpassas efter de olika områdenas förutsättningar och behov.

### **Utveckling av hälsoguidernas verksamhet**

Med hälsoguides menas nyckelpersoner ur olika nätverk och/eller målgrupper

Som kan bidra till att hela befolkningen omfattas av hälso- och sjukvårdens stöd enligt principerna AAAQ (se ovan). Häsoguiderna är ett viktigt led i det rättighetsbaserade arbetssättet. De fungerar som en bro mellan befolkning och offentlig förvaltning så att dels alla får den information de har rätt till, dels behov i befolkningen lyfts.

Att utbilda och stödja hälsoguidar innebär att möjliggöra kommunikation med en del grupper i befolkningen där traditionella kontakt- och informationsvägar inte räcker. Angereds Närsjukhus deltar i detta utvecklings- och organisationsarbete samt bidrar till att att kvalitetssäkra hälsoguidernas verksamhet.

### **Doulor**

En doula är en kvinna som stödjer en annan kvinna före, under och efter förlossning. Angereds Närsjukhus administrerar doulastödet för kvinnor i hela Göteborg. I uppdraget ingår att stärka kvinnors sexuella och reproduktiva hälsa. Doulor insatser bidrar till trygghet i kontakt med vården samt verktyg och strategier för föräldraskap. Doulor har särskild kompetens att stödja kvinnor med utländsk bakgrund och fungerar också som kulturtolkar.

### **Global Syndemic**

En syndemi är när flera sjukdomar har gemensamma orsaker och dessutom samspelar så att de förstärker varandras skadeverkningar. Den Lancet-kommission som bevakar utvecklingen av obesitas i världen publicerade i januari 2019 en rapport där de beskrev obesitas, undernäring och klimatförändring som tre sådana globala åkommor som har gemensamma, underliggande drivkrafter. Dessa finns inom sektorerna livsmedel, transport, stadsplanering och system för markanvändning. Priset för denna globala syndemi är stora samhällsliga kostnader och mänskligt lidande. Det finns ett flertal åtgärder inom folkhälsoområdet som kan ha effect på två eller tre av åkommorna; som minskad konsumtion av rött kött och aktiv transport.

### **Insatser:**

- Fortsatt implementering av de nationella riktlinjerna för prevention och behandling vid ohälsosamma levnadsvanor
- Medverka till implementering av Handlingsplan 2017-2020 avseende Mänskliga Rättigheter
- Använda Global Syndemic-konceptet för att uppmärksamma invånare på komplexiteten i ohälsopanoramats och uppmuntra till handling för att förbättra hälsan generellt, inklusive minska hotet från klimatförändringarna

- Stödja befolkningen på de arenor de befinner sig på i vardagen genom dialogföreläsningar och andra aktiviteter kring hälsa och kost, tobak, fysisk aktivitet, stress och andra relaterade ämnen. Detta genomförs i samverkan med aktörer som Hälsoverk, skolor och förskolor, bibliotek, idrottsföreningar, familjecentraler, folktandvård, elevhälsovård och primärvård
- Verka för implementering av hälsocertifiering av skolor.
- Samverka med det folkhälsoarbete som bedrivs av bostadsbolag i området.
- Kvalitetsutveckling och kompetenshöjande av Hälso guider tillsammans med stadsdelsförvaltningarna
- Bidra till motivation och ökad kunskap om betydelsen av cellprovtagning och mammografi, genom informationskampanjer och dialogföreläsningar i samverkan med ANS Vulvamottagning och lokala aktörer
- Sprida kunskap om vilka resurser som finns i form av rökavvänjning på ANS
- Utveckla fortsatt samverkan med ANS kliniska verksamheter
- Utveckla doulauppgifter utifrån uppdrag och finansierings
- Implementera Helhetsmetodiken i doulauppgifter

## **Målområde Hälsa i arbetslivet**

***Målsättning: Främja en positiv hälsoutveckling hos medarbetarna på ANS.***

HälsANS arbetsgrupp består av HR-chef som är ansvarig för gruppen, folkhälsoplanerare, HR-specialist samt fysioterapeut. Angereds Närsjukhus är

medlem i Nätverket Hälsöfrämjande sjukvård, HFS, vars verksamhetsidé är att främja utvecklingen av en mer hälsoinriktad hälso- och sjukvård med fokus på bästa möjliga hälsa för patienter, medarbetare och befolkning.

**Insatser:**

- Medverka i HälsANS arbetsgrupp
- Bidra till att medarbetare på ANS erbjuds möjligheter till fysisk aktivitet
- Förmedla och genomföra hälsofrämjande insatser utifrån HFS metoder och material
- Arrangera lunchföreläsningar i aktuella folkhälsorelaterade ämnen

## Målområde Kunskaps- och metodutveckling

***Målsättning: Utveckla och sprida metoder för systematiskt folkhälsoarbete utifrån evidens och beprövad erfarenhet.***

Inom samtliga målområden bedrivs ett kontinuerligt arbete för att utveckla kunskap om hur man kan bedriva ett folkhälsoarbete som så effektivt som möjligt bidrar till att minska hälsoklyftorna i samhället. Ett viktigt fält är metoder för styrning, uppföljning och utvärdering med befolkningsperspektivet inkluderat.

Detta innefattar samverkan med aktörer på nationell, regional och lokal nivå, inklusive forskarsamhället, samt strävan att kommunicera våra metoder och resultat.

### **Insatser:**

- Sprida och utveckla Helhetsmetodiken
- Återföra kunskap från Helhetsdata till kompetenshöjande insatser
- I samverkan med andra utveckla och dokumentera folkhälsoinsatser utifrån evidens och beprövad erfarenhet.
- Utveckla en struktur för att förankra folkhälsoprioriteringar och inriktningar i relevant data och analys



