

Samhällsanalysenheten, Koncernkontoret

Västra Götalandsregionen

2020-03-31

Coronavirusets inverkan på ekonomi och sysselsättning

Samhällets insatser för att minska smittspridningen av Covid-19 har en negativ inverkan på såväl utbud som efterfrågan på varor och tjänster. Detta drabbar svensk ekonomi och sysselsättning negativt, även om det för närvarande är svårt att förutspå de långsiktiga konsekvenserna av införda restriktioner och beteendeförändringar på marknaden. Många länder har infört efterfrågehämmande restriktioner, samtidigt som den dämpade efterfrågan tvingar fram produktionsstopp inom många branscher. Möjligheten att producera hämmas ytterligare av störningar i de globala värdekedjorna, vilket orsakar en brist på insatsvaror inom flertalet industribranscher. För tjänsteproduktionens del har det skett en abrupt inbromsning på efterfrågesidan från såväl hemmamarknad som exportmarknad. Inbromsningen på både utbuds- och efterfrågesidan har en stor inverkan på sysselsättningen och antalet varsel duggar tätt över Sverige. Det finns följaktligen ett påtagligt hot mot sysselsättningen inom framförallt privat sektor i skrivande stund. Ett hot som på sikt även kan spilla över på offentlig sektor, eftersom skatteintäkterna minskar.

Nuvarande kris - En unik situation

Den nuvarande krisen är unik och särskiljer sig från tidigare recessioner, vilka har haft strukturell och/eller finansiell karaktär. De två senaste större ekonomiska kriserna, 1991 och 2008, var primärt av finansiell karaktär och medförde att finansmarknaden slutade fungera med en kreditåtstramning som följd. Detta ledde till en efterfrågeminskning som hade menlig inverkan på aktiviteten i ekonomin, och som en följd därav ökade arbetslösheten. Även om det inte råder fullständig konsensus gällande krishantering har det funnits en politisk enighet om behovet av att öka efterfrågetrycket i ekonomin i anslutning till recessioner, vilket dels ökar den ekonomiska aktiviteten dels stimulerar sysselsättningen. Detta kan åstadkommas genom bl.a. räntesänkningar och ökade statliga utgifter. Regering och riksdag, riksbank samt andra offentliga aktörer spelar i normalfallet en nyckelroll vid sjösättandet av efterfrågestimulerande insatser i kristid.

I nuvarande situation agerar emellertid regering och riksdag snarare efterfrågehämmande, vilket gör Coronakrisen unik i marknadsekonomin moderna historia. Staten minskar medvetet aktiviteten i ekonomin, förmedlat genom ett antal regleringar och rekommendationer, i syfte att minska

smittspridningen. Krispolitiken har därmed en negativ inverkan på såväl utbuds- som efterfrågesidan. Utbudseffekten grundar sig bl.a. i hårda krav på att sjuka personer, eller individer som uppvisar misstänkta symptom, inte ska gå till jobbet. Detta minskar produktionen eftersom ett betydande antal verksamheter tvingas reducera sin produktion. Andra åtgärder, som t.ex. stängda gränser och andra begränsningar i rörlighet, medför att tillförseln av insatsprodukter begränsas vilket också begränsar utbudet i ekonomin. Nedstängning av vissa skolor och förskolor tvingar föräldrar att stanna hemma från arbetet, vilket i sin tur också bidrar till minskad produktion.

Uppmaningen att arbeta hemma om det är möjligt kan visserligen öka produktiviteten i vissa fall, men samtidigt minskar detta konsumtionen som sker i anslutning till arbetet, till exempel luncher och andra vardagsrelaterade inköp. Därmed hämmas den samlade efterfrågan i ekonomin när många arbetar hemifrån. Rekommendationerna att undvika folksamlingar och hålla ett socialt avstånd minskar också efterfrågan, då publika miljöer undviks. Eftersom Coronakrisens ekonomiska del är en medveten politisk strategi går det i nuläget inte att använda flera av de tidigare krisstrategierna, vilka syftar till att öka efterfrågan i ekonomin, då det skulle försvåra möjligheten att begränsa smittspridningen. Målet för den ekonomiska politiken är i nuläget att minska aktiviteten i ekonomin, utan att den tar långsiktig skada. När smittspridningen är över ska ekonomin så sakteliga kunna återhämta sig.

Det är viktigt att framhålla att ekonomer har svårt att skatta följdverkningarna av den rådande situationen, eftersom det som sagt är ett unikt skeende i marknadsekonomin historia. Ekonomin genomgår visserligen cykliska förlopp, med återkommande lågkonjunkturer respektive tillväxtperioder, men det rör sig då om förhållandevis utdragna skeenden. Det som sker nu är istället ett abrupt avbrott till följd av en pandemi och det saknas i mångt och mycket en makroekonomisk modell som kan implementeras för att hantera den uppkomna situationen. Regeringen har visserligen sjösatt ett överbrygningspaket (se nedan), syftandes till att rädda företag och arbetstillfällena, men huruvida det ger önskad verkan om förloppet blir utdraget är långt ifrån säkert. Det är i nuläget svårt att förutspå de långsiktiga konsekvenserna för svensk ekonomi och sysselsättning, eftersom det råder stor osäkerhet gällande hur länge rådande restriktioner kommer att kvarstå. Det faktum att Sverige är en öppen och konkurrensutsatt ekonomi, med en liten inhemsk marknad, ökar osäkerhetsgraden eftersom för Sverige viktiga avsättningsmarknader är stängda för tillfället.

Krisens inverkan på näringsliv och hushåll

Många branscher påverkades snabbt av det försäljningstapp som följde i fotspåren av nationella och internationella regleringar. I ett första skede drabbades resebranschen samt hotell- och restaurangnäringen. Med tiden har dock spridningseffekterna blivit allt större och idag brottas betydande delar av näringslivet med lönsamhetsproblem.

Som en konsekvens därav kan företagen inte betala vare sig inkomna fakturor, hyror eller löner. Detta medför en kraftig ökning av antalet varsel och på sikt finns en överhängande risk att antalet företagskonkurser ökar lavinartat. Företagen drabbas även av minskad produktion om en stor del av deras personal blir sjuka eller är tvungna att stanna hemma med sjuka barn. Om skolor och barnomsorg skulle tvingas stänga framöver skulle de negativa följdverkningarna för produktionen av såväl varor som tjänster bli påtagliga.

Ett betydande antal länder har stängt sina gränser, men detta gäller inte primärt frakt- och handelstrafik utan det är snarare enskilda individers möjlighet att förflytta sig som har begränsats. Om en stor del av arbetskraften är hemma på grund av sjukdom eller på grund av stängda skolor och barnomsorg kommer detta dock indirekt att påverka handelsflödena, eftersom produktionsvolymerna minskar om arbetskraften är långvarigt frånvarande. Det finns också en risk att produktionen påverkas negativt av de flaskhalsar som kan uppstå om tillgången till utländska insatsvaror begränsas. Störst påverkan får detta på företag som är beroende av globala värdekedjor. Ett tydligt sådant exempel är fordonsindustrin som är beroende av en storskalig komponentimport.

Hushållen påverkas på flera fronter av den nuvarande krisen. För det första påverkas konsumtionsbeteendet av de regleringar som innebär att delar av upplevelseindustrin har stängts ner samt det faktum att många väljer, eller tvingas, att hålla sig hemma i möjligaste mån. Konsumtionen påverkas också av börsfallen, som har haft negativ inverkan på hushållens samlade förmögenhet. Budgetutrymmet för konsumtion har följaktligen begränsats av utvecklingen på världens börser.

För det andra kommer hushållens konsumtion på sikt att påverkas negativt som en direkt följd av ett kraftigt försämrat arbetsmarknadsläge. Läget på svensk arbetsmarknad hade redan försvagats något till följd av en konjunkturavmattning, men det rådde samtidigt en utbredd arbetskraftsbrist inom många branscher i slutet av februari 2020. På bara ett par veckor ersattes emellertid arbetskraftsbristen av en utbredd oro för massarbetslöshet inom stora delar av näringslivet och antalet varsel har ökat kraftigt under mars månad. Dessa varsel får konsumenterna att hålla i plånboken, eftersom de befarar att de inom kort kan bli av med jobbet. Om arbetslösheten de facto ökar kraftigt inom kort påverkas arbetskraftens ekonomi och konsumtionsutrymme naturligtvis än mer negativt. Detta drabbar i sin tur företagen genom en minskad efterfrågan och ytterligare försämrad lönsamhet.

Krispaketet

Ett stort krispaket har sjösatts, med massiva ekonomiskpolitiska åtgärder. Detta gäller såväl för svensk del som andra drabbade länder där offentligt budgetutrymme finns. Krispaketet syftar till att mildra de ekonomiska effekterna av krisen. Den 16 mars meddelade regeringen att 300 miljarder avsätts för att överbrygga krisen och samtidigt framhölls att ytterligare åtgärder var att vänta. Krispaketet syftar bl.a. till att motverka likviditetsproblem inom näringslivet och skydda arbetstagarna från uppsägning. Betydande delar av krispaketet är statlig finansiering av korttidspermitteringar inom näringslivet; slopande av karensdag vid sjukfrånvaro; statlig finansiering av sjuklöner och respit med skatteinbetalning, arbetsgivaravgifter och anställdas skatter. Respit med skatteinbetalning har mötts av kritik från näringslivets organisationer, eftersom dröjsmålsräntan vid senarelagd skatteinbetalning anses vara alltför hög.

Den 25 mars presenterade regeringen ytterligare ett åtgärds paket, med särskilt fokus på små och medelstora företag. För första gången sedan 1990-talskrisen återupprättas den s.k. ”Företagsakuten” vilket innebär att staten står som garant för 70 procent av banklån som beviljas företag med likviditetsproblem. Dessutom reduceras arbetsgivar- och egenavgifter tillfälligt och staten bistår under en begränsad period med subventionering av företagens hyreskostnader inom utsatta branscher. Därtill ges möjlighet att spara 100 procent av föregående års eventuella vinster, vilket kvittas mot innevarande års förluster.

Måndagen den 30 mars presenterade regeringen del tre i sitt krispaket, vilket bl.a. bestod av en satsning på höjd ersättning för arbetslösa. Som ett svar på en fortsatt ökning av antalet varsel (se nedan) valde regeringen att höja ersättningsnivåerna under de första 100 dagarna. Dessutom förändrades tillfälligt kvalifikationskraven för att erhålla a-kassa. Därtill presenterades en rad arbetsmarknadspolitiska åtgärder, som exempelvis utökad möjlighet att genomgå yrkesutbildning vid arbetslöshet. Denna tredje del av regeringens krispaket uppgick till totalt dryga 11 miljarder och liksom tidigare flaggades för att ytterligare stödåtgärder var att vänta om krissituationen bestod.

Som ett komplement till regeringens krispaket har Riksbanken beslutat att låna ut 500 miljarder till bankväsendet som ska tillgängliggöras företag i behov av kapitaltillskott. Lånen löper över 2 år. Därtill har Finansinspektionen minskat bankernas kapitalkrav, vilket ger en ökad utlåningsram för bankväsendet. Från näringslivets sida har man vänt sig mot det faktum att bankerna måste genomföra ordinarie kreditbedömning vid utlåning, vilket är problematiskt för de företag vars intäkter har minskat kraftigt. Det finns följaktligen en betydande risk att effekten av den del av krispaketet som syftar till kapitaltillförsel via lån blir begränsade. För att undvika detta återupprättades ovan nämnda ”Företagsakut.”

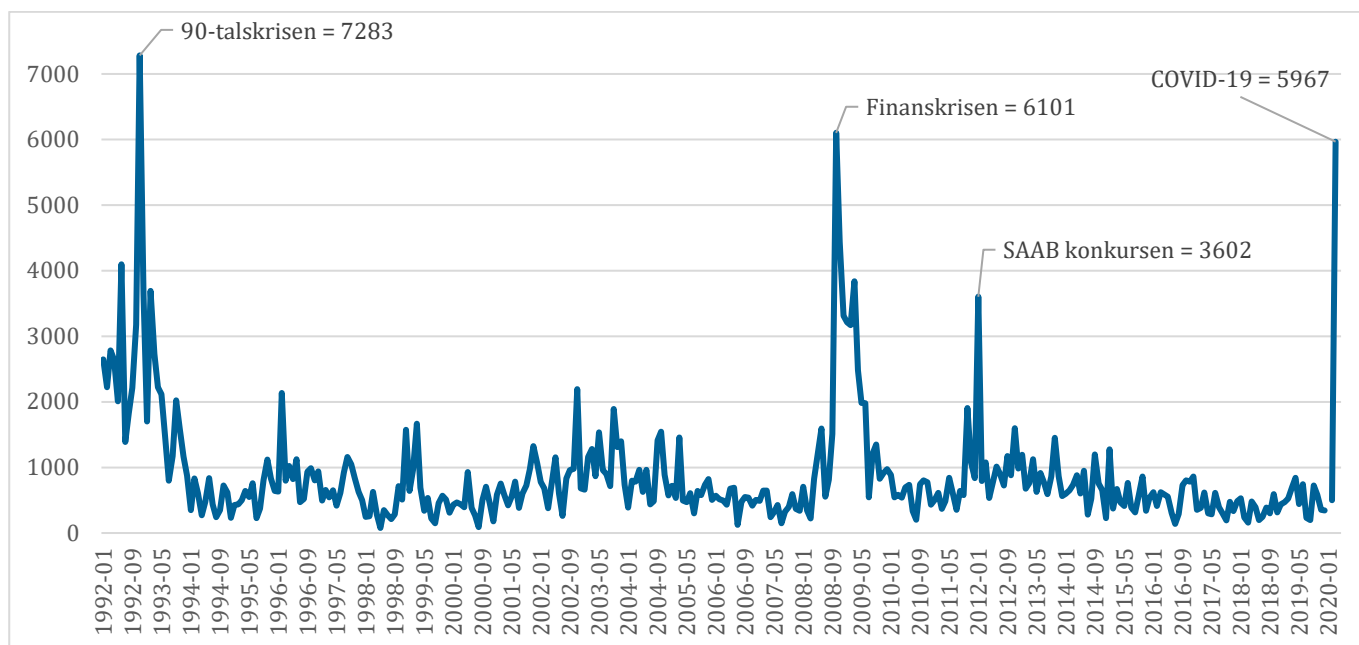
Riksbanken har även meddelat att man ska köpa stats-, kommun- och bostadsobligationer för hela 300 miljarder kronor för att förbättra likviditeten i det ekonomiska systemet och för att i möjligaste mån säkerställa låga räntenivåer.

Arbetsmarknadsläget

Som nämnts ovan har arbetsmarknadsläget försämrats radikalt de senaste veckorna. En betydande andel av de personer som förlorat sitt arbete är timanställda och individer med andra typer av osäkra anställningsvillkor. Det rör sig ofta om yngre personer och utrikes födda, vilka har en förhållandevis svag arbetsmarknadsställning och vare sig varslas eller berörs av ovan nämnda korttidspermitteringar.

Förutom att stora grupper med svag ställning på arbetsmarknaden redan har förlorat jobbet slår i nuläget en stor varselvåg över Sverige. Målet med regeringens krispaket är att många av dessa varsel ej ska behöva leda till uppsägningar, men det är svårt att sja om utvecklingen under de kommande månaderna. Ur ett historiskt perspektiv är det emellertid uppenbart att nuvarande situation än så länge inte är unik vad gäller antalet varsel. Däremot särskiljer sig den nuvarande situationen från exempelvis 1990-talskrisen, eftersom antalet varsel har ökat lavinartat på så pass kort tid.

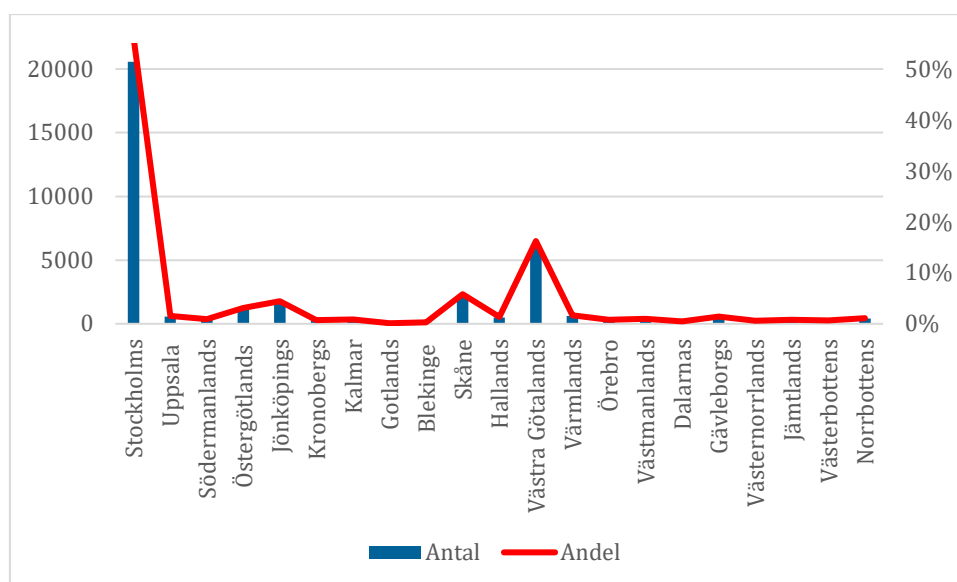
Antalet varsel i Västra Götaland januari 1992 – 27 mars 2020



Perioden 1–22 mars 2020 var varslen framförallt koncentrerade till storstadsregionerna. Däremot var många av landets mindre län i det närmaste förskonade från varsel. Exempelvis uppgick antalet

varsel till ungefär 10 300 i Stockholms län respektive 3 600 i Västra Götalands län, vilket kan jämföras med 19 i Blekinge och 8 på Gotland. Ungefär 80 procent av samtliga varsel hade sålunda lagts i Stockholm, Västra Götaland och Skåne. Perioden 23–27 mars ökade antalet varsel ytterligare och var fredagen den 27 mars uppe i ungefär samma nivåer som under den senaste stora internationella finanskrisen. I riket uppgick antalet varslade till totalt 36 800, varav omkring 6 000 varslats i Västra Götaland. Antalet varsel ökade nu i hela landet, men det fanns fortfarande en koncentration till storstadslänen (78 procent av samtliga varsel). I den redovisade statistiken tas emellertid inte hänsyn till arbetsmarknadens storlek i respektive län eller var företagen har sitt/sina arbetsställen, då varsel redovisas i det län där företagen har sitt säte. Detta är faktorer som påverkar den egentliga fördelningen av varsel i landet.

Fördelning av varsel per län, antal och andel, den 1–27 mars 2020



Vad gäller de korttidspermitteringar, vilket är en del av ovan nämnda krispaket som regeringen sjösat, finns ännu inte några uppgifter att tillgå. Förklaringen till detta är att ansökan om statligt stöd för korttidspermittering öppnar först den 7 april. Det kommer således dröja ytterligare ett par veckor innan nyttjandegraden kan redovisas vad korttidspermitteringar beträffar. Först då kan vi alltså se huruvida regeringens krispolitik har fått önskvärd effekt på arbetsmarknadsområdet. I nuläget vet vi dock att storskaliga permitteringar gjorts inom bl.a. fordonsindustrin. Volvo AB och Volvo personvagnar har meddelat att totalt 45 000 personer permitteras i Sverige och det mesta talar för att många företag kommer göra detsamma om inte läget förändras radikalt inom en snar framtid.

Branschfakta, vissa utsatta branscher

Som framhållits ovan slår krisen mot hela ekonomin och drabbar såväl näringsliv som hushåll. Vissa branscher bedöms vara extra utsatta under rådande situation och dessa uppmärksammas i föreliggande avsnitt. Det är visserligen svårt att till fullo förutspå den långsiktiga utvecklingen inom enskilda branscher. Det är dock viktigt att illustrera hur pass betydelsefulla de är för sysselsättningen i länet, eftersom en tillfällig nedstängning, alternativt framtida avveckling, av en betydande andel av företagen inom en enskild bransch kan få mycket allvarliga konsekvenser för den regionala ekonomin.

Nedan presenteras statistik avseende sysselsättning för personer som har sitt arbete i Västra Götaland (dagbefolkning) inom ett antal utvalda branscher 2018. Notera att det inte är vattentäta skott mellan branscherna, vilket medför att enskilda arbetstagare redovisas som sysselsatta inom flera branscher. Detta gäller bland annat besöksnäringen som införlivar hotell och restaurang. Det finns dock ett värde i att särredovisa enskilda delbranscher, eftersom de kan vara särskilt drabbade under den aktuella krisen.

År 2018 var totalt 864 000 personer sysselsatta i Västra Götaland, varav 48 procent var kvinnor och 52 procent män. Åldersfördelningen visar att 33 procent var mellan 16 och 34 år, 44 procent mellan 35 och 54 år och 23 procent 55 år eller äldre. Tio procent av de sysselsatta hade en förgymnasial utbildning, 47 procent gymnasieutbildning och 43 procent någon form av eftergymnasial utbildning. Av de sysselsatta var 82 procent i Västra Götaland födda i Sverige. Nio procent var födda i andra länder inom Europa, sju procent i Asien, två procent i Afrika, en procent i Sydamerika och resten i övriga världen. Då vi vet att yngre personer och utrikes födda ofta har osäkra anställningsvillkor är det viktigt att ha i åtanke hur pass stor andel av arbetskraften som är unga respektive utrikes födda.

Tillverkningsindustri

Tillverkningsindustrin sysselsatte 117 000 i Västra Götaland år 2018, vilket motsvarar ungefär en femtedel av det totala antalet sysselsatta inom privat sektor. Tillverkningsindustrin är andelsmässigt störst i kommunerna Götene och Tranemo. Sedan 2010 har antalet sysselsatta inom tillverkningsindustrin minskat med två procent, vilket är förhållandevis lite jämfört med riket som helhet där minskningen uppgår till sex procent. Däremot har delbranschen tillverkning av transportmedel (fordon) ökat med 20 procent under samma period och sysselsatte 43 000 år 2018. Livsmedelsindustrin sysselsatte år 2018 närmare 10 000, trä-, massa- och pappersindustrin omkring 7 500 och kemisk industri drygt 4 000. Inom exempelvis fordonsindustrin finns många konsulter sysselsatta som inte syns i statistiken för tillverkning. Inom till exempel teknisk konsultverksamhet finns 22 000 sysselsatta. Det finns också ett stort antal underleverantörer till tillverkningsindustrin som kan vara klassificerade i andra statistikgrupper.

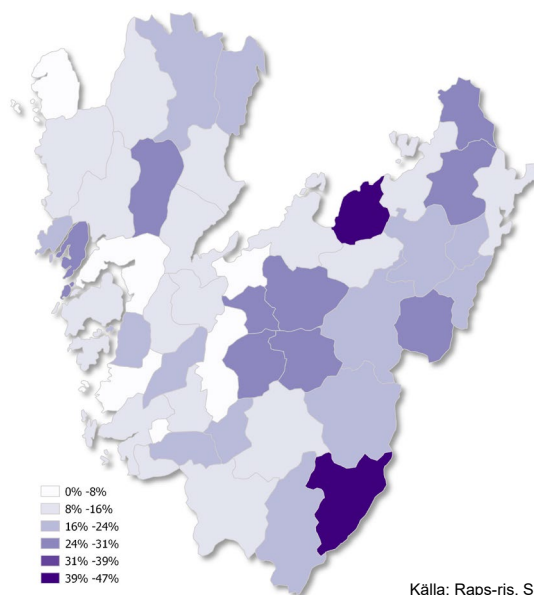
Tillverkningsindustrin genomgår en stor omvandling med teknologisk utveckling och ökad automatisering, vilket bland annat har bidragit till att utbildningsnivån har öka successivt. Idag har en tredjedel av de sysselsatta eftergymnasial utbildningsnivå jämfört med 43 procent för genomsnittet i länets alla branscher. 13 procent har förgymnasial utbildning.

En betydande andel av de anställda inom industrin är i åldern 40–54 år. Omkring 40 procent av de anställda tillhör den åldersgruppen, vilket kan jämföras med 34 procent av de sysselsatta i ekonomin som helhet.

Andelen personer i åldern 25 till 34 är färre inom tillverkning än genomsnittet för ekonomin. Över hälften av de sysselsatta är 45 år och äldre.

Tillverkningsindustrin domineras av ett antal stora företag med många sysselsatta. Knappt hälften av de sysselsatta finns i företag som har 250 anställda eller fler. Enbart åtta procent av de anställda finns i företag med färre än 10 anställda. Det finns däremot många enmansföretag, vilket utgör fler än hälften av antalet arbetsställen.

Andel sysselsatta inom Tillverkning 2018



Källa: Raps-ris, SCB

Handel

Handel är en bransch med många små företag, och många av dessa var hårt konkurrensutsatta redan innan coronakrisen. 107 000 personer var sysselsatta inom handeln år 2018, vilket utgjorde 12 procent av samtliga sysselsatta i Västra Götaland. Detta motsvarar samma nivå som riksgenomsnittet vad andelen beträffar. Sysselsättningen inom handeln ökade med åtta procent i Västra Götaland perioden 2010–2018.

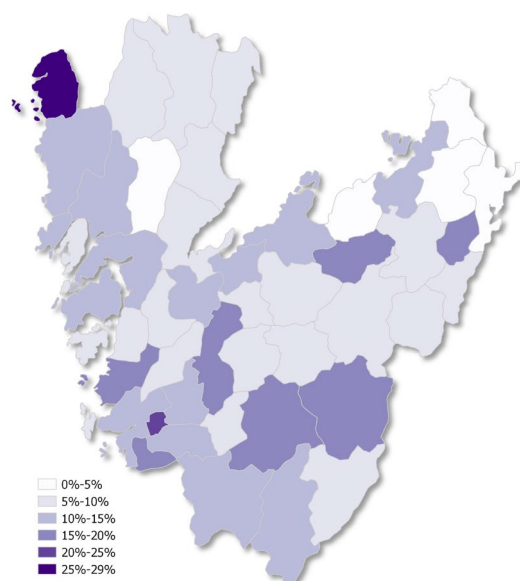
De delar av Västra Götaland som ligger nära Norge har en betydligt högre andel verksamma inom handel än övriga länet. I Strömstad är till nästan 30 procent av alla sysselsatta verksamma inom handel. Men även kranskommunerna runt Göteborg har en högre andel sysselsatta inom handel än genomsnittet för länet. Detsamma gäller även kommuner som Borås, Ulricehamn, Svenljunga, Alingsås, Tibro och Skara.

Utbildningsnivån är lägre än genomsnittet för alla branscher i Västra Götaland. Andelen med enbart en gymnasieutbildning inom handel är 60 procent. Andelen med förgymnasial utbildning har minskat från 16 procent 2010 till 13 procent 2018. Andelen närmar sig genomsnittet för alla branscher i Västra Götaland som ligger på 10 procent. Andelen med eftergymnasial utbildning är betydligt lägre än genomsnittet.

Inom handel är en hög andel yngre sysselsatta och en tredjedel är yngre än 30 år, många med del- och visstidsanställning.

Drygt 70 procent av de verksamma inom handel finns i företag med färre än 50 anställda. När det gäller arbetsställen så är det förhållandevis många med 1-9 anställda jämfört med samtliga branscher.

Andel sysselsatta inom Handel 2018



Källa: Raps-ris, SCB

Uthyrning, fastighetsservice och resetjänster

Uthyrning, fastighetsservice och resetjänster sysselsatte drygt 50 000 i Västra Götaland år 2018. Antalet har ökat med 35 procent sedan 2010. Ökningen har främst skett inom företag som hyr ut personal, där sysselsättningen 2018 uppgick till 18 000. Inom fastighetsservice var drygt 13 000 sysselsatta. Uthyrning, fastighetsservice och resetjänster är andelsmässigt störst i kommunerna Dals-Ed och Borås.

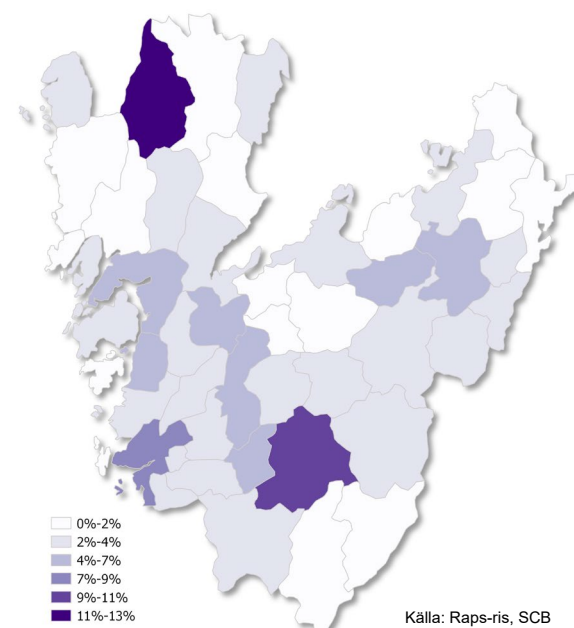
Utbildningsnivån är lägre inom uthyrning, fastighetsservice och resetjänster jämfört med genomsnittet för Västra Götalands ekonomi.

17 procent har enbart förgymnasial utbildning, jämfört med 10 procent för samtliga branscher i länet. Andelen med eftergymnasial utbildning är 29 procent, jämfört med 43 procent för samtliga branscher.

Hälften av de verksamma inom uthyrning, fastighetsservice och resetjänster är yngre än 35 år. Andelen över 55 år är enbart 15 procent, jämfört med 23 procent för samtliga branscher i länet.

Drygt 70 procent av de anställda inom uthyrning, fastighetsservice och resetjänster finns i företag med fler än 50 anställda. Det är en bransch med en högre andel stora företag än genomsnittet för samtliga branscher i Västra Götaland. Även små företag med upp till fyra anställda har en högre andel än hela ekonomin i länet.

Andel sysselsatta inom Uthyrning, fastighetsservice, resetjänster och andra stödtjänster 2018



Transport & magasinering

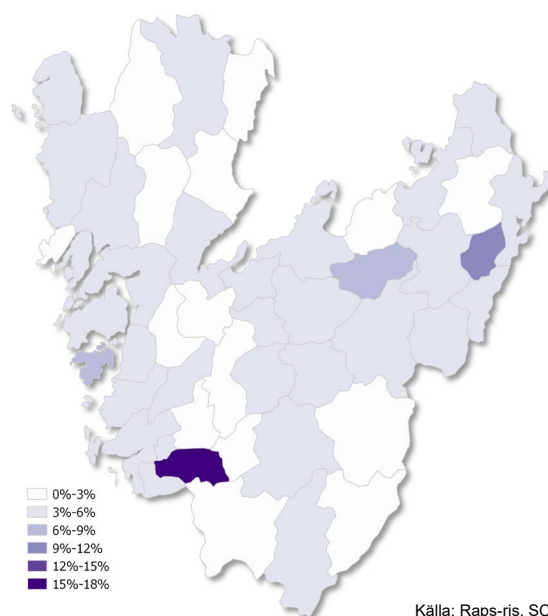
Västra Götaland beskrivs ofta som Skandinavien transportregion med Göteborgs hamn som nav, och andelen sysselsatta i branschen är något högre än genomsnittet för riket. Transportsektorn inklusive magasinering sysselsatte drygt 42 000 i Västra Götaland år 2018. Antalet har ökat med fyra procent sedan 2010. Åkerier, bussbolag och serviceföretag kopplat till transport sysselsatte vardera cirka 10 000. Flygbolag står för en liten del med drygt 450 sysselsatta 2018. Rederier som redan har drabbats hårt har cirka 1 800 sysselsatta. Högst andel sysselsatta inom transport och magasinering har Härryda kommun med 18 procent. En stor del är kopplade till verksamheter vid Landvetter flygplats.

Utbildningsnivån har successivt ökat inom branschen. Andelen sysselsatta med förgymnasial utbildning är 15 procent jämfört med genomsnittet för länets alla branscher med 10 procent. Andelen med eftergymnasial utbildning är låg och ligger på 24 procent jämfört med 43 procent för samtliga branscher.

Inom transport och magasinering är 39 procent över 50 år jämfört med 33 procent för alla branscher.

Transport och magasinering består av många små företag, och 70 procent av de anställda finns i små- och medelstora företag.

Andel sysselsatta inom Transport och magasinering 2018



Besöksnäring

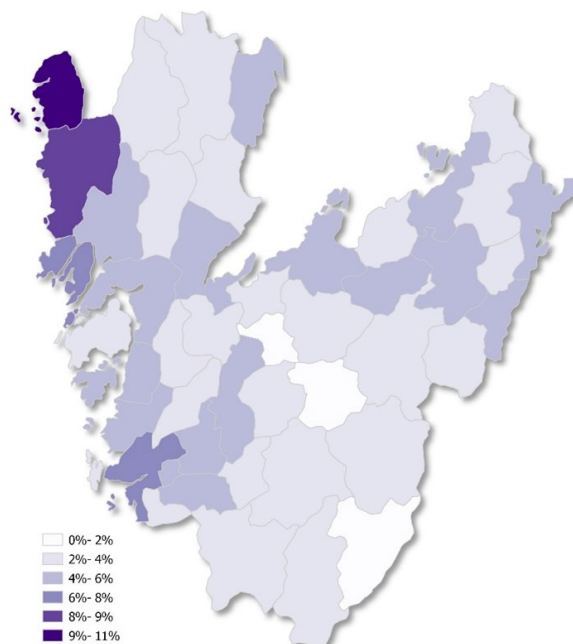
Besöksnäringen har under en längre tid vuxit i betydelse när det gäller sysselsättningen. Sektorn är också en viktig så kallad instegsbransch för personer med begränsad arbetslivserfarenhet och begränsad utbildningsbakgrund. En stor del av sektorn har låga formella kompetenskrav. Sysselsättningsstatistiken visar att branschen fyller en viktig funktion för utrikes födda på arbetsmarknaden. Det gäller framförallt inom hotell och restaurang.

I Västra Götaland var drygt 42 000 sysselsatta i besöksnäringen¹ 2018, vilket motsvarar ca 5 procent av de sysselsatta i Västra Götaland. Högst andel sysselsatta inom besöksnäringen har Strömstad med 11 procent av det totala antalet sysselsatta. Utbildningsnivån är generellt lägre än genomsnittet för samtliga branscher i Västra Götaland.

Besöksnäringen har en stor andel unga som arbetar i branschen, över hälften av de sysselsatta är yngre än 34 år och andelen 20–24 år är dubbelt så hög i branschen som genomsnittet för alla branscher.

Drygt 70 procent av de sysselsatta i besöksnäringen är anställda i små företag (<50 anställda) varav drygt 30 procent arbetar i företag med färre än 10 anställda.²

Andel sysselsatta inom besöksnäringen 2018



Källa: Raps-riis, SCB

¹ Besöksnäringen är ett urval av flera olika branschskoder inom t.ex. hotell/restaurang, resebranschen, upplevelseindustrin mm. Dvs de sysselsatta här ingår även till viss del i andra redovisade branscher.

² Besöksnäringen i Västra Götaland 2007-2016.

https://alfresco.vgregion.se/alfresco/service/vgr/storage/node/content/workspace/SpacesStore/3b7aad9-8b26-4052-bc75-5915b8a9fae9/bes%c3%b6ksn%c3%a4ring_2018.pdf?a=false&guest=true

Hotell och restaurang – en del av besöksnäringen

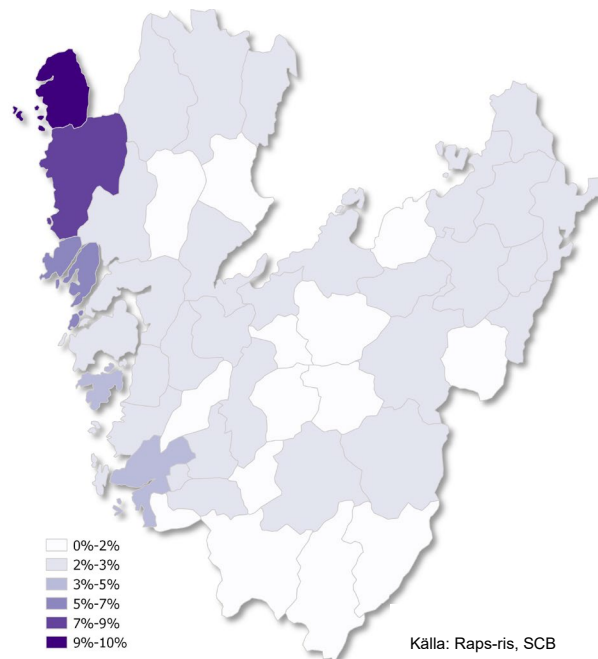
Hotell och restaurang sysselsatte närmare 28 000 år 2018 i Västra Götaland. Antalet har ökat med 18 procent sedan 2010. Den största delen är sysselsatta inom restaurang där drygt 19 000 är sysselsatta. Branschen hotell och restaurang är andelsmässigt störst i kommunerna Strömstad och Tanum.

Utbildningsnivån inom hotell och restaurang är låg jämfört med många andra branscher i Västra Götaland. Andelen med enbart förgymnasial utbildning är 24 procent och den andelen har ökat med ett par procentenheter sedan 2010. Andelen med eftergymnasial utbildning är 43 procent i Västra Götaland som helhet men inom hotell och restaurang är andelen enbart 20 procent.

Hotell och restaurang är en bransch som sysselsätter många unga, 45 procent är yngre än 30 år.

En tredjedel av de anställda inom hotell och restaurang finns i mindre företag med färre än 10 anställda. Det är en bransch som domineras av småföretagare. Endast en fjärdedel finns i företag med fler än 50 anställda. Andelen arbetsställen som har 1-9 anställda är 52 procent, andelen för samtliga branscher i Västra Götaland är 30 procent.

Andel sysselsatta inom Hotell och restaurang 2018



Källa: Raps-riis, SCB

Kulturella och kreativa näringar

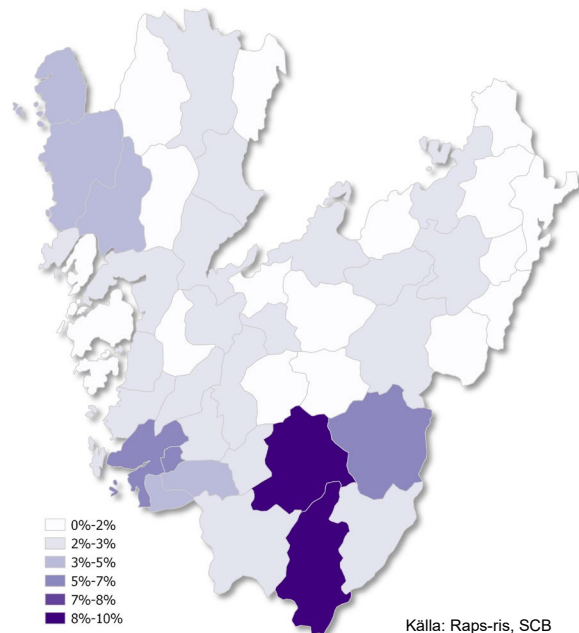
Kulturella och kreativa näringar sysselsatte 36 500 i Västra Götaland år 2018. Antalet har ökat med tre procent sedan 2010. Drygt en tredjedel av de verksamma inom kulturella och kreativa näringar var sysselsatta inom delbranschen mode. Kulturella och kreativa näringar är andelsmässigt störst i kommunerna Svenljunga och Borås.

Kulturella och kreativa näringar har en något högre andel yngre verksamma jämfört med genomsnittet för samtliga branscher i Västra Götaland. 39 procent av de sysselsatta är yngre än 35 år, medan genomsnittet för länets ekonomi är 33 procent.

Utbildningsnivån inom kulturella och kreativa näringar är hög jämfört med många andra branscher i länet. Något fler än hälften har eftergymnasial utbildning, en andel som har ökat med 9 procentenheter sedan 2010.

Branschen präglas av många små företag och 83 procent av alla arbetsställen är egenföretagare. Enbart två procent av alla arbetsställen har fler än 10 anställda inom kulturella och kreativa näringar. Av de anställda finns 76 procent i företag som har färre än 50 anställda.

Andel sysselsatta inom Kulturella och kreativa näringar 2018



Branschers känslighet under tidigare kriser

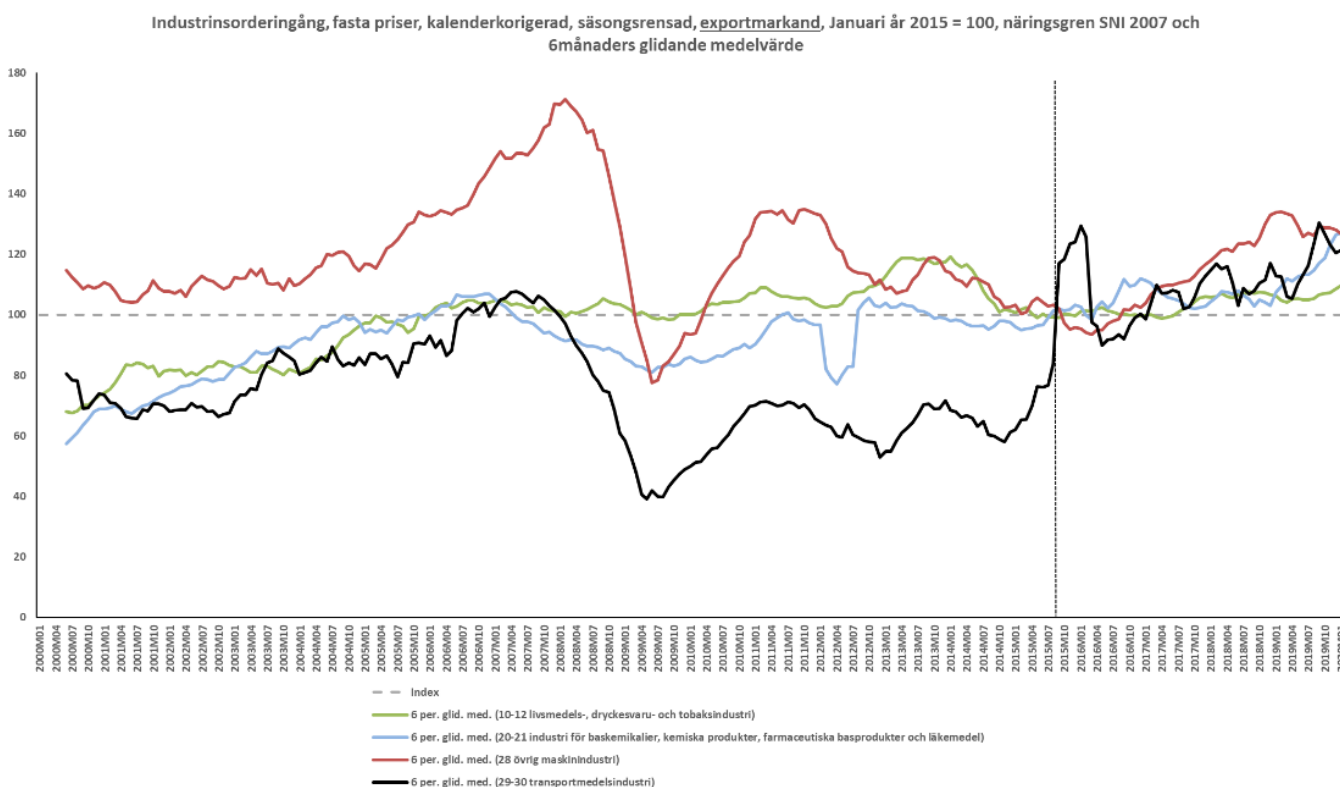
Som framhållits ovan har många av de branscher som bärs upp av privatkonsumtion på hemmamarknaden drabbats hårt under den senaste tiden. Hotell- och restaurang, besöksnäringen m.fl. har upplevt ett stort försäljningsbortfall. Dessa branscher förväntas återhämta sig så snart den värsta smitt-situationen i Sverige övervunnits och människors rörelse- och konsumtionsmönster återgår till mer normala nivåer. Detta under förutsättning att inte alltför många hushåll hunnit drabbats negativt privatekonomiskt genom exempelvis arbetslöshet, vilket skulle motverka en snabb återhämtning inom branschen. Återhämtningen kan också förhindras av att en betydande andel av företagen inom branschen inte överlever krisen. En stor och viktig del av Västra Götalands näringsliv är emellertid inte primärt beroende av avsättning på hemmamarknaden, då det finns ett starkt exportberoende i länet. Detta gäller framförallt många industribranscher och framförallt industriföretag som producerar varaktiga konsumtionsvaror eller investeringsvaror.

I tidigare analyser från Västra Götalandsregionen har sårbarheten i den regionala ekonomin kunnat knytas till de lokala arbetsmarknadernas branschstruktur.³ Den kris som ligger närmast tillhands att relatera till är av naturliga skäl finanskrisen åren 2008–2009. Under denna period tycktes påverkan i lokala arbetsmarknader ha varit tydligt kopplad till andelen sysselsatta i tillverkningsindustrin, särskilt fordonsindustrin, som drabbades hårt av nedgången. Sambandet förklaras bland annat av att den typ av produkter som dessa industrier framställer, personbilar, lastbilar eller anläggningsmaskiner är just s.k. investeringsvaror. Med begreppet avses en vara där ett inköp eller en order baseras på långsiktig planering och där inköpet ofta sker genom belåning. När ekonomin utsätts för en chock, framtiden känns osäker eller förtroendet för andras köpkraft försvagas drabbas ofta branscher vars produkter klassificeras som investeringsvaror. När osäkerheten är hög eller när inlåningsmöjligheterna försvåras, eller fördyras genom räntestegring, sjunker efterfrågan på investeringsvaror snabbt. Däremot tenderar efterfrågan av icke varaktiga konsumtionsvaror, sådant som konsumeras omedelbart efter ett inköp och dessutom oftast är direkt finansierade t.ex. livsmedel och medicin, att vara relativt okänslig för upp- och nedgångar i konjunkturen. Varor som mat, kläder och medicin tillhör våra mest grundläggande behov och dessa varor prioriteras även i sämre och osäkrare tider från konsumentens sida. Dessa mönster blir tydliga då utvecklingen av branschernas ”orderingång” studeras (se diagrammet nedan). När det gäller återhämtningen gäller samma mönster d.v.s. vi åter inte markant mer när konjunkturen vänder (i högkonjunktur) eller konsumerar troligen inte heller särskilt mycket mer medicin. Detta innebär att de regioner vars arbetsmarknader präglas av stor sysselsättning inom t.ex. livsmedelsindustri, läkemedelsindustri eller partihandel vanligen inte heller upplever en särskilt kraftig tillväxt under återhämtningen.

3 Se ”Klarar Västra Götaland Krisen” VGR 2017:sid 24

Däremot är en vanlig indikator i osäkra tider liksom i högkonjunktur just konsumtionsutvecklingen av sällanköpsvaror t.ex. antalet nyregistrerade bilar.

I figuren nedan illustreras utvecklingen för två typiskt konjunkturstabila branscher samt två volatila branscher. Vi kan med blotta ögat se skillnaden mellan t.ex. livsmedels-, och läkemedelsbranschen vilka tenderar att ha en relativt jämn utveckling i relation till fordons-, och maskinindustrin vars orderingsgång kraftigt varierar med konjunkturen.



Vad gäller sysselsättning kan konstateras att stora varsel enligt lag ska anmälas 3 månader innan planerad uppsägning, dvs. sysselsättningen bör ha en eftersläpning på ca 3 månader i relation till ett kraftigt tapp i efterfrågan/orderingsgång. På samma sätt brukar sysselsättningstillväxten ha en (ännu längre) eftersläpning vid konjunkturåterhämtning. Företagen har ofta svårt att förutse efterfrågeförändringar och det tar tid att justera sysselsättningen till en ny efterfrågetillväxt. Det innebär ofta att industrins lager fungerar som buffert vid efterfrågeförändringar. I nästa skede arbetar troligen den personalstyrka som inte sagts upp eller permitterats fler timmar. I ett sista skede av återhämtning sker vanligen omställning till ökad efterfrågan genom att företagen åter rekryterar ny, eller tidigare anställd, personal. Normalt brukar dock uppsägningarna ske mer drastiskt (läs 3 månader) medan återanställningen genom de steg som just nämnts kan förväntas ta längre tid. Kortfattat - krisscenarion är ofta mer drastiska än återhämtningsscenarion.

I tabellen nedan ser vi hur ”volatila” (eller konjunktur känsliga) de olika branscherna är. Det mått som används för att identifiera konjunktur känslighet här är standardavvikelsen i de tidsserier över orderingång som illustreras i diagrammet ovan.⁴ Vi kan på basis av tabellen konstatera att många industribranscher med koppling till fordonsindustrin är mycket konjunktur känsliga (se SNI 29–30). Dessa branscher sysselsätter en betydande andel av arbetskraften inom privat sektor i Västra Götaland.

| Branscher | Konjunktur känslighet som | |
|--|--|-------------------------------|
| | Standardavvikelse i orderingång 2000-2020 | Dagbefolkning i VG år 2017 |
| 10-12 livsmedels-, dryckesvaru- och tobaksindustri | 12,1 | 13 482 |
| 13-15 textil-, beklädnads-, läder - och lädervaruindustri | 12,1 | 2 940 |
| 16 industri för trä och varor av trä, kork och rotting o.d. utom r | 27,9 | 4 500 |
| 16.1 sågverk och hyvlerier | 11,3 | 1 312 |
| 17 massa-, pappers- och pappersvaruindustri | 7,3 | 5 992 |
| 20-21 industri för baskemikalier, kemiska produkter, farmaceut | 15,4 | 4 575 |
| 22 gummi- och plastvaruindustri | 7,0 | 4 691 |
| 23 industri för andra icke-metalliska mineraliska produkter | 10,6 | 4 970 |
| 24 stål- och metallverk | 20,7 | 818 |
| 25 industri för metallvaror utom maskiner och apparater | 23,8 | 13 225 |
| 26 industri för datorer, elektronikvaror och optik | 47,2 | 5 435 |
| 27 industri för elapparatur | 37,8 | 2 815 |
| 28 övrig maskinindustri | 19,7 | 13 310 |
| 29 industri för motorfordon, släpfordon och påhängsvagnar | 29,2 | 38 714 |
| 29-30 transportmedelsindustri | 25,5 | 52 024 |
| 30 annan transportmedelsindustri | 60,3 | 3 286 |
| 31 möbelindustri | 19,7 | 4 108 |
| 32 annan tillverkningsindustri | 12,8 | 3 162 |

⁴ Standardavvikelsen är ett mått på den genomsnittliga avvikelsen från medelvärdet i en serie observationsvärden. Ju större standardavvikelsen är desto större är spridningen bland observationsvärdena i tidsserien i diagrammet över orderingång. Måttet avser avvikelsen från ett beräknat medelvärde för serien för varje bransch och sedan beräknas hur mycket varje enskilt observationsvärde avviker från detta medelvärde.