

Smittskydd Västra Götaland
Västra Götalandsregionen
2020-12-22

Veckorapport covid-19

Rapport för vecka 51

Innehåll

Kommentar till statistiken.....	3
Förändringar jämfört med föregående vecka.....	4
Geografisk spridning.....	8
Avlidna.....	13
Förklaring till statistiken och olika datakällor	14

Kommentar till statistiken

Denna veckorapport redovisar läget för covid-19 i Västra Götalandsregionen under vecka 51 (14 december – 20 december). Rapporten är baserad på data som inkommit till Sminet till och med den 22 december kl. 06:00, om inget annat anges.

- Data är preliminära och kommer att kompletteras och justeras i efterhand. Viss eftersläpning i rapporteringen förekommer, vilket kommer att påverka statistiken. Mer förklaringar till statistiken finns på sidan 14.
- Antalet bekräftade fall förändras ständigt. På [Folkhälsomyndighetens webbsida](#) uppdateras antalet fall i Sverige och regionerna tisdag-fredag.
- Antalet inläggningar av fall med covid-19 inom intensivvården och övrig sjukvård ger en tydligare bild av det aktuella epidemiologiska läget i Västra Götaland, eftersom andelen personer och grupper i samhället som provtagits för covid-19 har varierat över tid. Antalet vårdade inom intensivvården, liksom antalet avlidna, är därför mer stabila parametrar och ger en kompletterande bild till den aktuella statistiken över det totala antal bekräftade fall. Aktuell statistik över antal patienter som vårdas på sjukhus och inom intensivvården på grund av covid-19 i Västra Götaland uppdateras varje vardag på [regionens statistiksida](#).
- Den 26 november ändrades [falldefinitionen](#) för vad som ska betraktas som ett bekräftat fall av covid-19 till att även inkludera [påvisning av antigen](#).

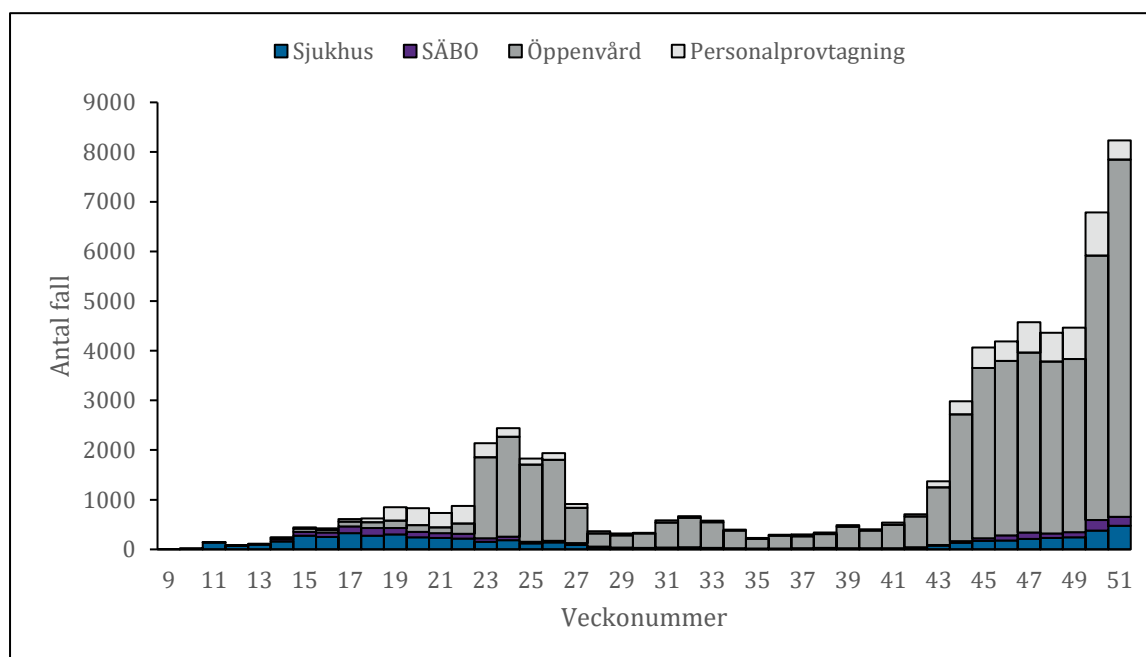
Förändringar jämfört med föregående vecka

Under vecka 51 rapporterades 8 322 fall, vilket är en ökning med 1 447 fall jämfört med föregående vecka. Incidensen för hela Västra Götaland var 477 fall per 100 000 invånare under vecka 51. Incidensen över 14 dagar (vecka 50 och 51 sammanlagt) var 870.

Sedan den 26 februari har totalt 62 834 bekräftade fall rapporterats i Västra Götaland.

Figur 1 visar rapporterade fall per vecka uppdelat på om de är provtagna på sjukhus, i öppenvård (i huvudsak primärvård), via egenprovtagning för vårdpersonal eller annan samhällsviktig verksamhet, eller om de bor på särskilt boende för äldre (SÄBO).

Figur 1. Antal bekräftade fall per vecka uppdelat på olika kategorier.



Åldersfördelning

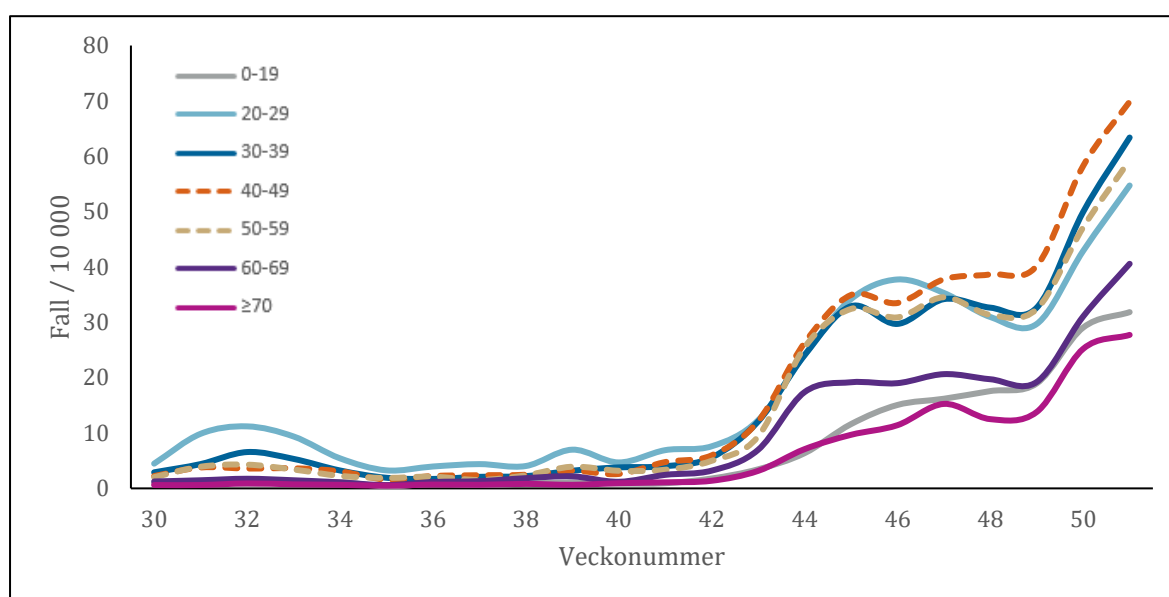
Högst incidens ses sedan vecka 44 i åldersgrupperna 20 - 59 år. De senaste fem veckorna har incidensen varit högst i åldersgruppen 40 – 49 år. Under vecka 51 ökar incidensen i samtliga åldergrupper.

Medianåldern för vecka 51 är 40 år (intrakvartil intervall: 26 – 55 år).

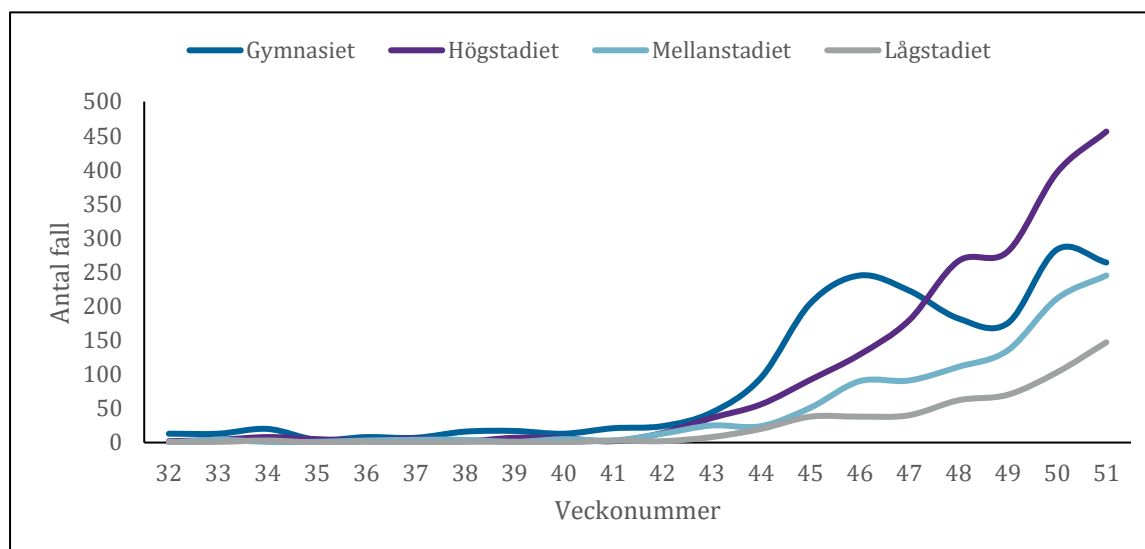
Antalet fall per olika åldersgrupper vecka för vecka redovisas i tabell 1. I åldersgruppen 70 år och äldre ökar antalet fall under vecka 51 från 623 till 685. Störst procentuell ökning från föregående vecka ses bland åldergrupperna 0 - 9 år och 60 – 69 år.

För att följa utvecklingen bland de åldersgrupper som går i grundskola och gymnasium visar figur 3 antalet fall bland personer födda 2002 – 2013 uppdelat inom olika skolåldrar.

Figur 2. Incidens av bekräftade fall per vecka och åldersgrupp (fall per 10 000 invånare).



Figur 3. Antal bekräftade fall per vecka bland personer i skolåldern. Observera att detta inte alltid betyder att smittan har skett på skolan.



Tabell 1. Antal fall per ålder och per vecka												
Vecka	Ålder										Totalt	Fall per 100 000
	0-9	10-19	20-29	30-39	40-49	50-59	60-69	70-79	80-90	>90		
9	*	*	*	*	*	*	*	*	*	*	6	0
10	*	*	5	*	5	*	*	*	*	*	24	1
11	*	*	15	14	23	62	19	*	*	*	146	8
12	*	*	*	6	13	18	8	15	14	*	78	5
13	*	*	*	12	12	26	25	21	13	*	116	7
14	*	*	22	26	33	37	26	35	43	16	240	14
15	5	5	50	45	52	81	50	51	76	29	444	26
16	*	*	39	43	39	60	51	55	94	36	421	24
17	*	*	33	54	84	116	88	74	117	41	611	35
18	*	*	44	59	95	102	62	70	126	58	623	36
19	7	7	100	130	137	141	81	78	99	70	850	49
20	*	14	95	133	147	164	89	55	88	40	828	48
21	5	9	86	113	126	147	76	54	80	36	732	42
22	5	12	108	129	158	164	113	62	84	38	873	51
23	17	107	356	403	427	423	212	92	77	26	2 140	124
24	33	144	431	434	480	434	243	132	78	34	2 443	142
25	37	155	334	324	348	309	163	90	54	15	1 829	106
26	16	159	420	337	363	327	152	83	59	19	1 935	112
27	5	66	216	166	150	145	72	43	35	16	914	53
28	5	23	101	71	45	63	24	14	11	7	364	21
29	*	36	91	52	40	42	33	10	11	*	320	19
30	*	35	103	68	48	44	23	5	9	*	336	19
31	5	40	227	103	81	85	27	12	*	*	583	34
32	*	31	258	154	77	93	32	13	7	*	670	39
33	*	38	216	125	78	74	27	9	6	*	580	34
34	7	38	125	76	66	49	20	10	5	*	397	23
35	*	14	75	45	34	41	11	*	6	*	233	14
36	5	28	91	40	48	46	21	8	7	*	296	17
37	*	26	101	49	51	33	24	7	*	6	300	17
38	*	30	93	52	53	51	34	9	11	*	337	20
39	*	40	161	75	69	85	40	8	5	*	489	28
40	*	33	108	89	56	69	22	13	9	*	402	23
41	*	34	159	94	102	73	45	13	11	*	537	31
42	6	65	175	131	128	108	59	21	8	5	706	41
43	15	122	283	283	260	203	128	53	17	8	1 372	79
44	40	213	555	564	564	552	320	105	53	17	2 983	173
45	48	414	787	772	750	703	353	134	82	23	4 066	236
46	59	541	869	697	719	670	350	144	104	34	4 187	243
47	66	579	813	802	811	749	380	163	167	47	4 577	265
48	90	610	713	766	830	680	363	144	127	38	4 361	253
49	105	650	684	766	863	703	354	158	137	46	4 466	259
50	156	1 001	988	1 172	1 251	1 023	572	270	257	96	6 786	393
51	204	1 064	1 260	1 487	1 500	1 286	747	321	264	100	8 233	477

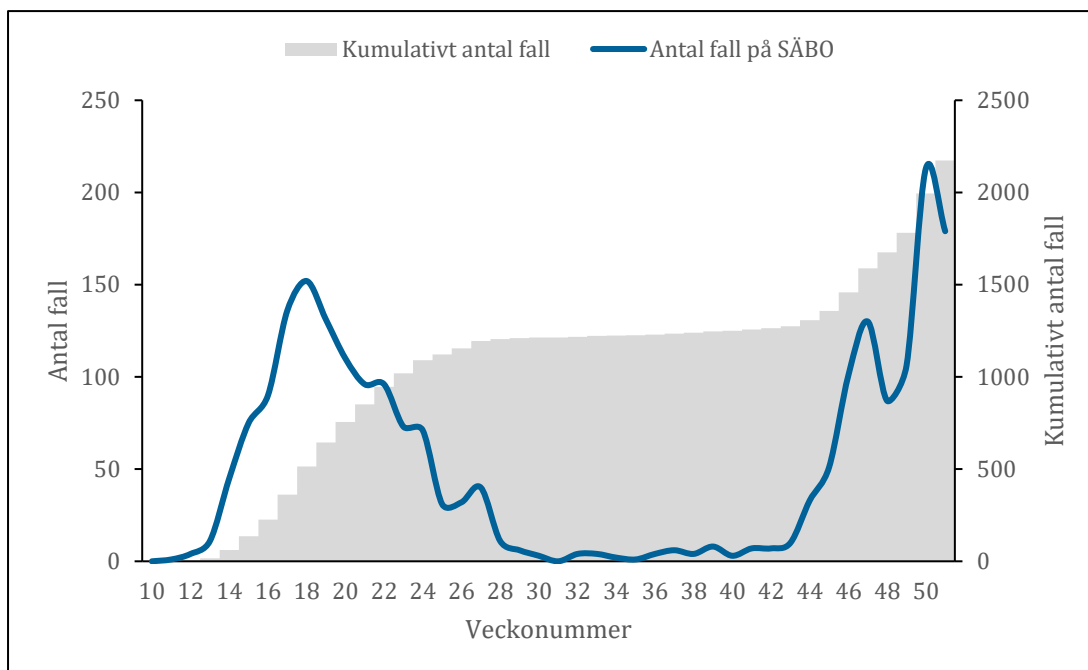
* Värderna <5 redovisas ej

Fall på äldreboenden

Från vecka 44 ses en ökning av rapporterade fall från SÄBO efter att ha legat på en relativt låg nivå i några månader. Under vecka 51 rapporterades 179 fall som är boende på SÄBO, se figur 4 (baserat på data från 2020-12-22).

Socialstyrelsen [publicerar statistik](#) över antal bekräftat smittade och avlidna med covid-19, 70 år och äldre efter boendeform.

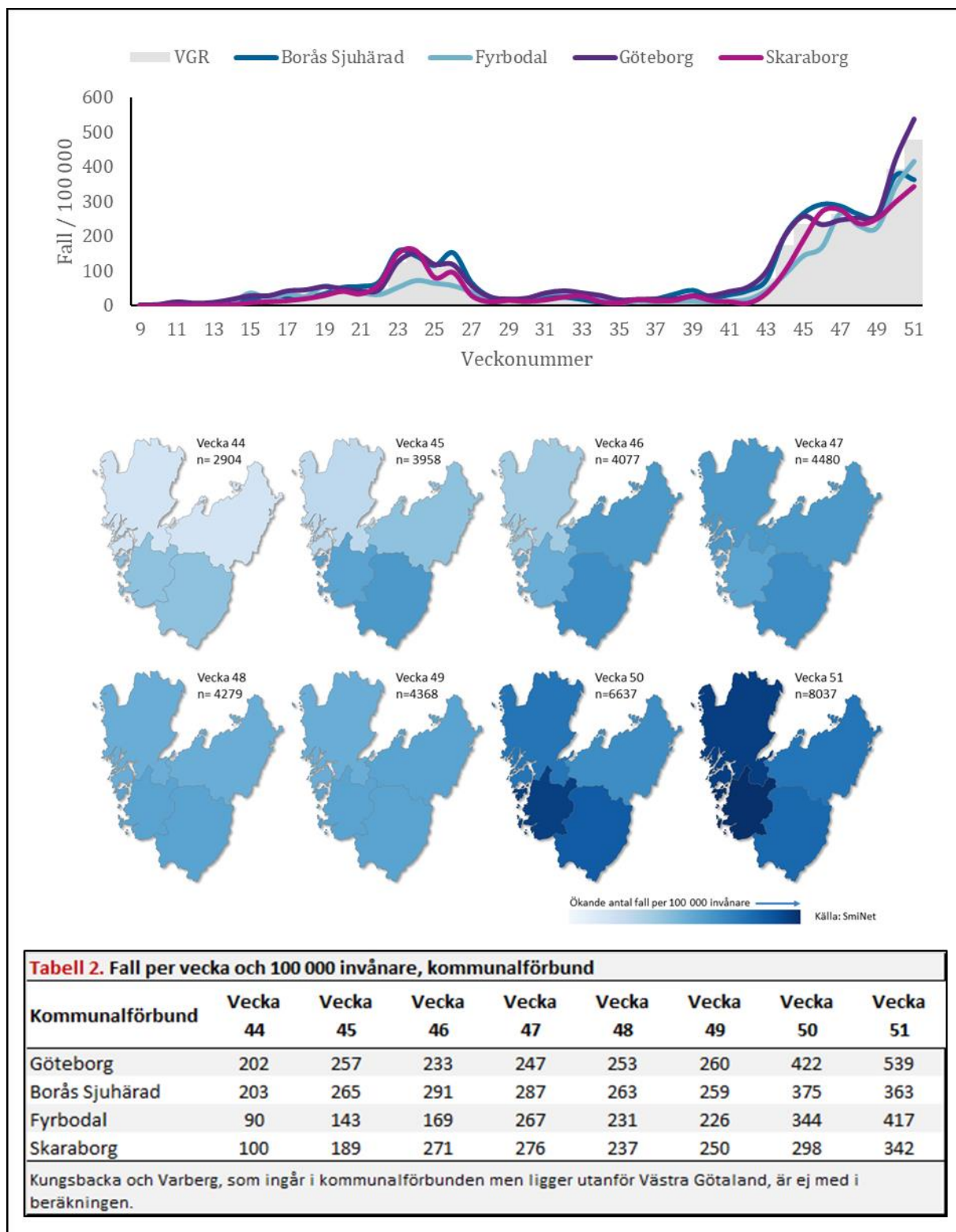
Figur 4. Antal bekräftade fall per vecka på äldreboende (SÄBO) samt kumulativ utveckling. Linjen visar antal fall per vecka. De gråa staplarna visar på sekundäraxeln kumulativt antal fall.



Geografisk spridning

Under vecka 51 ses en ökning i samtliga kommunalförbund förutom Borås Sjuhärad. Incidensen ligger mellan 539 och 342. Figur 5 och tabell 2 visar skillnaderna per kommunalförbund.

Figur 5. Antal bekräftade fall per vecka och 100 000 invånare per kommunalförbund.

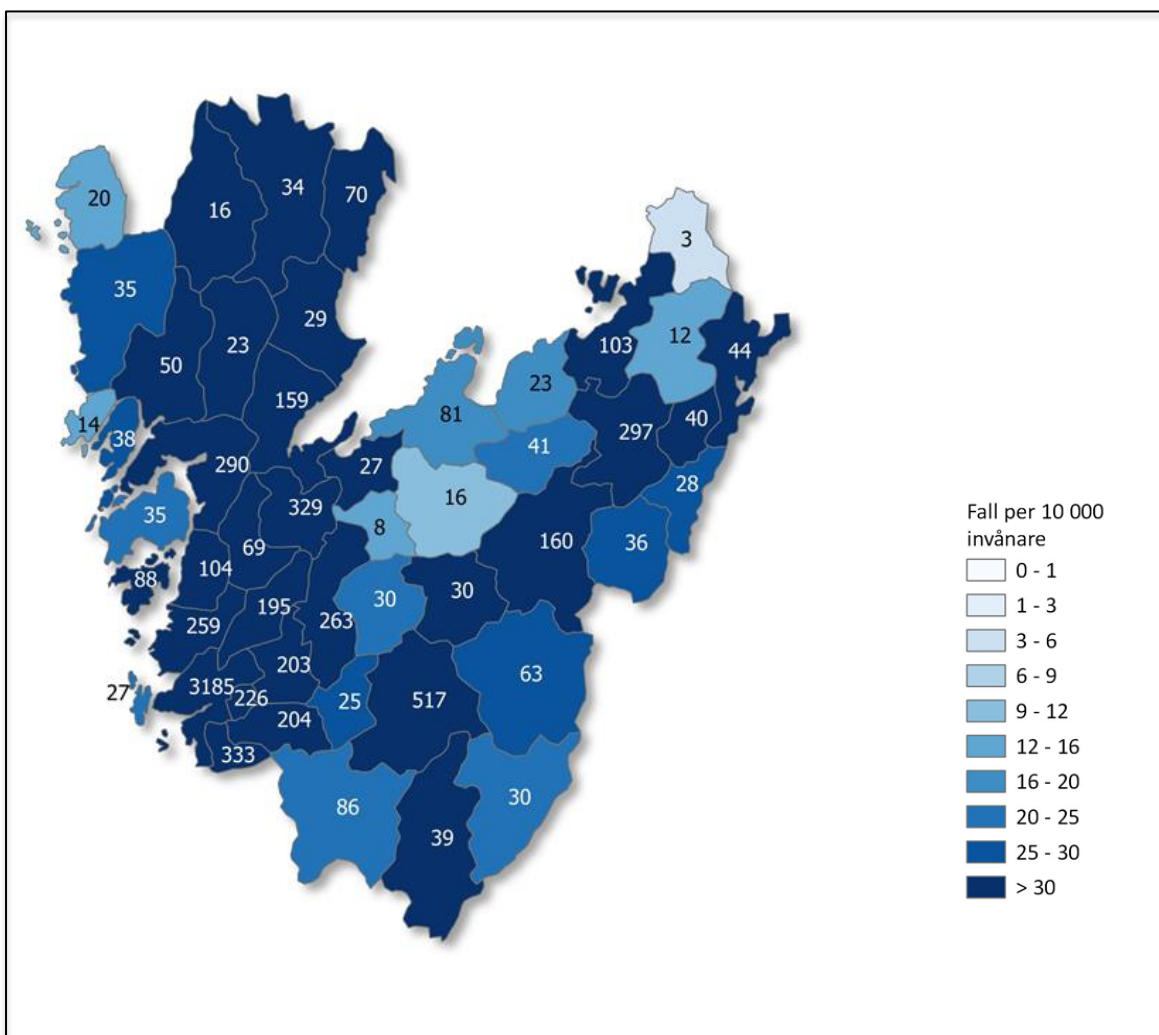


Antal bekräftade fall per kommun

Under vecka 51 rapporterades fall från samtliga 49 kommuner. Regionala skillnader ses, totalt 8 037 fall fördelat på 3 – 3 185 fall per kommun. Incidensen i de olika kommunerna har varit 6 – 63 fall per 10 000 invånare. Observera att relativt få fall och lokala utbrott kan ge en hög incidens i kommuner med liten befolkningsmängd.

Figur 6. Fall per 10 000 invånare samt antal fall per kommun vecka 51.

Förklaring: Kommunens färg redovisar incidensen (antal fall per 10 000 invånare) och siffran anger antal fall per kommun, n=8 037.



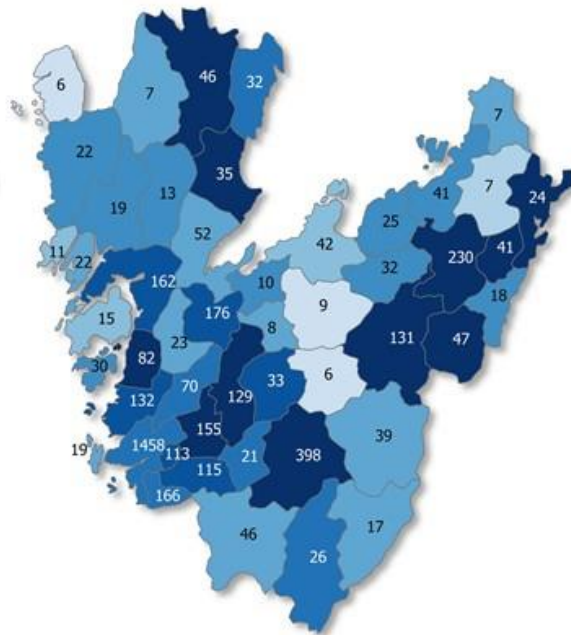
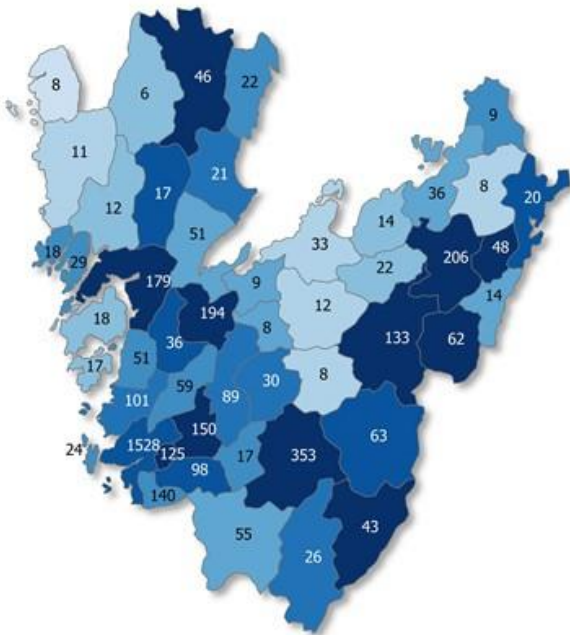
För att illustrera hur antalet rapporterade fall i olika kommuner varierar över tid visas en serie med incidenskartor för de senaste fyra veckorna på nästa sida (figur 7).

Observera att färgskalan justerades vecka 46 och att den därmed skiljer sig från tidigare veckorapporter.

Figur 7. Incidens per kommun vecka 48 - 51.

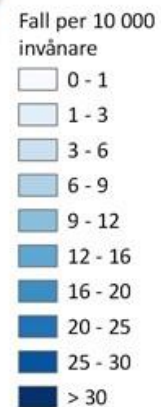
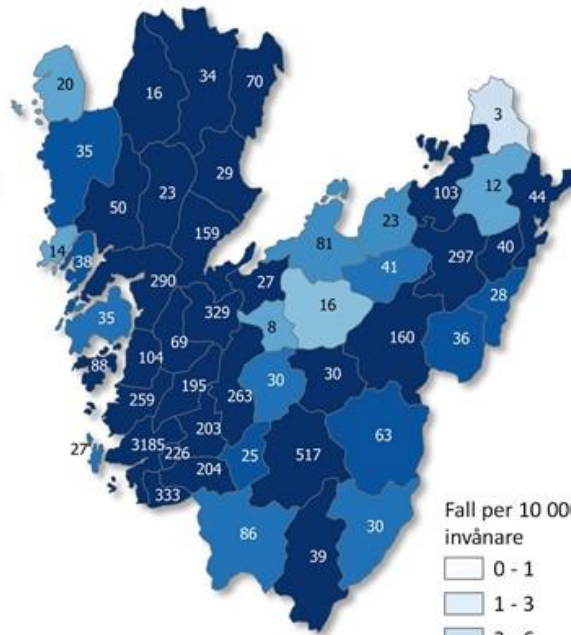
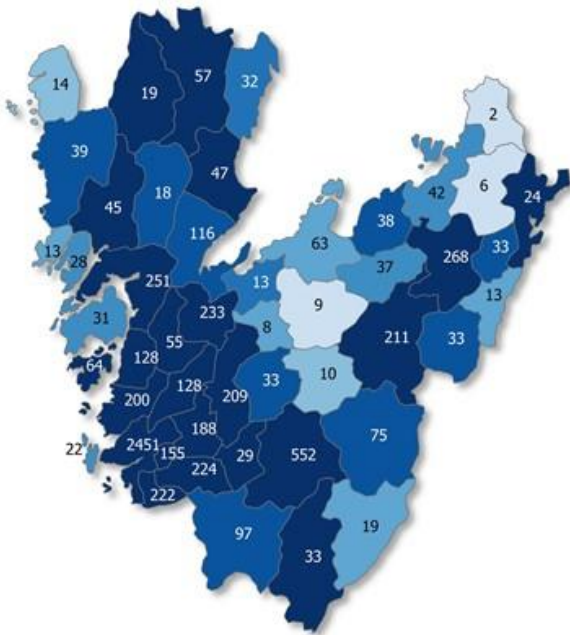
Vecka 48, n= 4279

Vecka 49, n=4368



Vecka 50, n=6637

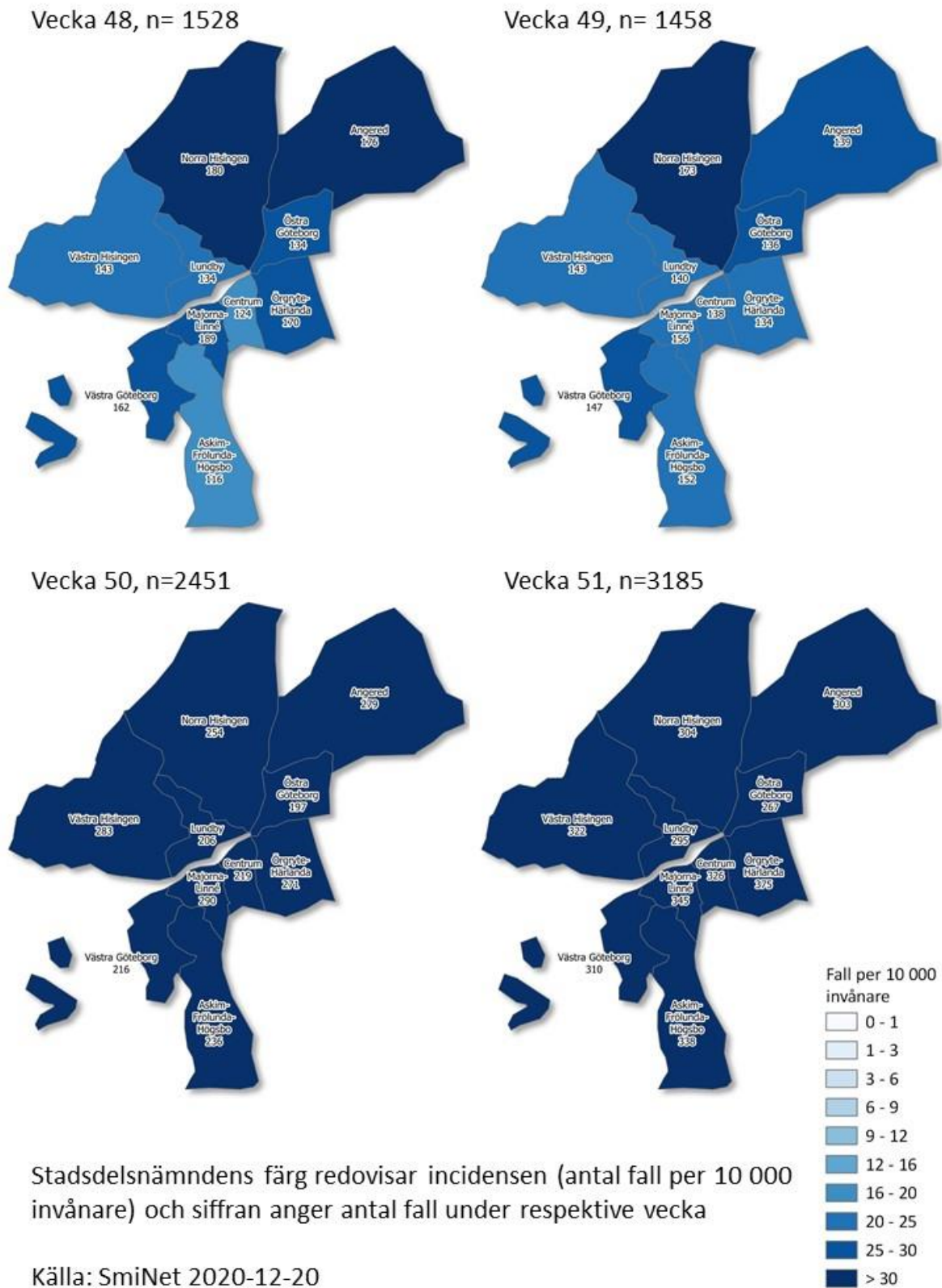
Vecka 51, n=8037



Kommunens färg redovisar incidensen (antal fall per 10 000 invånare) och siffran anger antal fall under respektive vecka

Källa: SmiNet 2020-12-20

Figur 8. Incidens per stadsdelsnämnd i Göteborg vecka 48 - 51.



Tabell 3. Antal fall och incidens (fall / 10 000 invånare) per kommun och stadsdelsnämnd i Göteborg										
Kommun	vecka 48		vecka 49		vecka 50		vecka 51		Totalt	
	Antal fall	Incidens	Antal fall	Incidens	Antal fall	Incidens	Antal fall	Incidens	Antal fall	Incidens
Ale	59	19	70	22	128	41	195	62	1132	360
Alingsås	89	21	129	31	209	50	263	63	1464	353
Bengtsfors	46	47	46	47	57	58	34	35	322	330
Bollebygd	17	18	21	22	29	31	25	26	279	294
Borås	353	31	398	35	552	49	517	46	5053	446
Dals-Ed	6	12	7	15	19	39	16	33	141	293
Essunga	8	14	8	14	8	14	8	14	103	182
Falköping	133	40	131	39	211	63	160	48	1396	420
Färgelanda	17	26	13	20	18	27	23	35	159	240
Grästorp	9	16	10	18	13	23	27	47	146	256
Gullspång	9	17	7	13	2	4	3	6	61	116
Göteborg	1528	26	1458	25	2451	42	3185	55	23820	411
Götene	14	11	25	19	38	29	23	17	229	173
Herrljunga	8	8	6	6	10	11	30	32	205	217
Hjo	14	15	18	20	13	14	28	30	170	185
Härryda	98	26	115	30	224	59	204	54	1439	379
Karlsborg	20	29	24	35	24	35	44	63	239	344
Kungälv	101	22	132	28	200	43	259	56	1587	342
Lerum	150	35	155	36	188	44	203	48	1623	381
Lidköping	33	8	42	10	63	16	81	20	876	219
Lilla Edet	36	26	23	16	55	39	69	49	382	271
Lysekil	29	20	22	15	28	19	38	26	281	193
Mariestad	36	15	41	17	42	17	103	42	518	211
Mark	55	16	46	13	97	28	86	25	1020	293
Mellerud	21	23	35	38	47	50	29	31	225	242
Munkedal	12	11	19	18	45	43	50	48	249	237
Mölndal	140	20	166	24	222	32	333	48	2446	353
Orust	18	12	15	10	31	20	35	23	239	157
Partille	125	32	113	29	155	39	226	58	1643	418
Skara	22	12	32	17	37	20	41	22	506	269
Skövde	206	37	230	41	268	48	297	53	2270	403
Sotenäs	18	20	11	12	13	14	14	15	256	283
Stenungsund	51	19	82	31	128	48	104	39	824	308
Strömstad	8	6	6	5	14	11	20	15	201	152
Svenljunga	26	24	26	24	33	31	39	36	322	299
Tanum	11	9	22	17	39	30	35	27	217	169
Tibro	48	43	41	36	33	29	40	36	612	544
Tidaholm	62	48	47	37	33	26	36	28	407	317
Tjörn	17	11	30	19	64	40	88	55	381	238
Tranemo	43	36	17	14	19	16	30	25	416	349
Trollhättan	194	33	176	30	233	39	329	56	2124	360
Töreboda	8	9	7	8	6	6	12	13	264	284
Uddevalla	179	32	162	29	251	44	290	51	2009	354
Ulricehamn	63	26	39	16	75	30	63	26	787	319
Vara	12	7	9	6	9	6	16	10	261	163
Vårgårda	30	25	33	28	33	28	30	25	351	297
Vänersborg	51	13	52	13	116	29	159	40	936	236
Åmål	22	17	32	25	32	25	70	56	307	243
Öckerö	24	19	27	15	22	17	27	21	349	270
Summa antal fall*	4279		4368		6637		8037		61247	
Stadsdelsnämnder i Göteborg										
Angered	176	32	139	26	279	51	303	56	2310	425
Askim-Frölunda-Högsbo	116	18	152	24	236	37	338	53	2439	381
Centrum	124	19	138	22	219	34	326	51	2645	412
Lundby	134	24	140	25	206	37	295	54	2202	400
Majorna-Linné	189	29	156	24	290	45	345	54	2756	429
Norra Hisingen	180	35	173	33	254	49	304	59	2222	429
Västra Göteborg	162	30	147	27	216	40	310	58	2272	422
Västra Hisingen	143	25	143	25	283	50	322	56	2099	367
Örgryte-Härlanda	170	28	134	22	271	44	375	61	2711	442
Östra Göteborg	134	26	136	26	197	38	267	52	2164	418
Summa antal fall*	1528		1458		2451		3185		23820	
Källa SmiNet 2020-12-20										
*Bekräftade och folkbokförda fall i Västra Götaland										

Det finns 1 587 fall som inte är medräknade. Av dessa är 998 folkbokförda i annan region än Västra Götaland och 589 saknar adress eller fullständiga uppgifter.

Avlidna

Fram till och med 22 december hade 1 146 dödsfall bland personer med bekräftad covid-19 rapporterats i Västra Götaland. Medelåldern bland dödsfallen var 82 år, och 56 procent av de avlidna var män. Totalt har cirka 90 procent av dödsfallen inträffat bland personer 70 år eller äldre. Avlidna personer under 50 år redovisas inte per åldersgrupp och kön med hänsyn till sekretess då det rör sig om få fall i de olika åldersgrupperna.

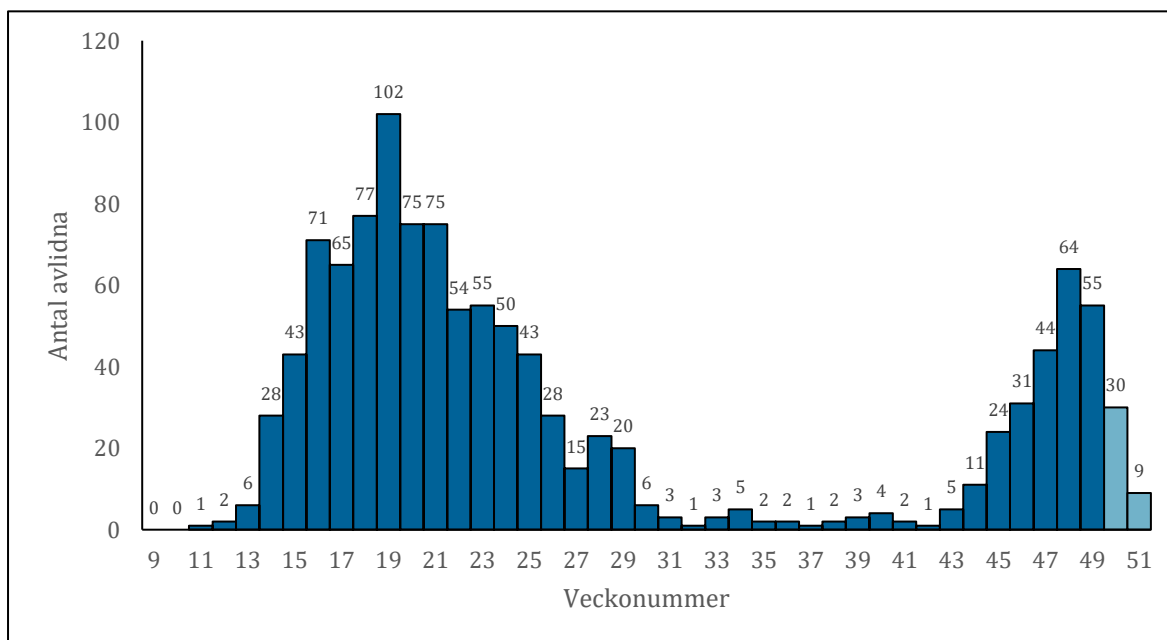
Tabell 4. Antal avlidna per ålder och kön samt andel i procent på det totala antalet avlidna.

Tabell 4. Antal avlidna per kön och ålder över/under 50 år						
Ålder - antal (%)	Kvinna 507		Man 639		Totalt 1146	
<50	3	0,3%	19	1,7%	22	1,9%
50-59	5	0,4%	13	1,1%	18	1,6%
60-69	25	2,2%	47	4,1%	72	6,3%
70-79	82	7,2%	156	13,6%	238	20,8%
80-89	241	21,0%	293	25,6%	534	46,6%
>90	151	13,2%	111	9,7%	262	22,9%

Avlidna per vecka

I figur 9 visas antalet avlidna per vecka till och med vecka 51 baserat på inrapporterat avlidendatum. Det finns dock en eftersläpning i denna statistik och antalet dödsfall för framför allt vecka 50 och 51 förväntas stiga. I fyra fall saknas uppgift om när personen avled och dessa är inte med i diagrammet.

Figur 9. Antal avlidna bekräftade fall per vecka i Västra Götaland baserat på rapporterat avlidendatum.



Förklaring till statistiken och olika datakällor

Under perioden har förändringar i provtagningen skett.

- Initialt var personer som vistats i områden med känd smittspridning av covid-19 i fokus för provtagning.
- [Den 13 mars ändrades provtagningen](#) till att främst prioritera personer som var i behov av att vårdas på sjukhus, samt viss vårdpersonal.
- I mitten av april presenterade Folkhälsomyndigheten [en nationell strategi för utökad provtagning](#) och ytterligare en uppdatering av provtagningsstrategin [publicerades den 5 maj](#).
- Efter regionalt beslut [utökades möjligheten för alla med symtom att bli provtagna via vårdcentralerna från och med vecka 23](#). Detta har lett till att fler har blivit testade än tidigare.
- Hur många som blir provtagna påverkar statistiken, och provtagningen påverkas i sin tur av andra faktorer som rör logistik, helgdagar, personal- och laboratoriekapacitet. Detta påverkar möjligheten att jämföra utvecklingen över tid.
- Kategoriseringen i figur 2 baseras på uppgifter i laboratorieanmälan om var fallet blivit provtaget, vilket inte är samma sak som var fallet blivit smittat. Provtagna på sjukhus avser alla typer av avdelningar och mottagningar på sjukhus. Till öppenvård räknas primärvård, företagshälsovård, öppenvårdsmottagningar, personer som blivit provtagna inom ramen för olika studier, samt övrig vård som bedrivs utanför sjukhusen som till exempel kriminalvården. Uppgifter om SÄBO baseras på folkbokföringsadress eller på uppgifter från provtagande enhet. Felkategorisering kan förekomma.
- Befolkningsstatistik för Västra Götaland är hämtad från Statistiska centralbyrån och är baserad på folkmängden 2019-12-31.

Felaktiga provsvar i covid-19 tester och avskrivna fall

Sammanlagt 1 591 tidigare bekräftade covid-19 fall har tagits bort ur statistiken mellan den 27 augusti och den 2 september på grund av felaktiga provsvar. De makulerade fallen rapporterades under vecka 23 till 32. Samtliga diagram, tabeller och kartor har uppdaterats i efterhand.

Läs mer: [Folkhälsomyndigheten](#) | [Västra Götalandsregionen](#)

Geografisk spridning

Kartorna och tabellerna som redovisar antalet fall som bekräftats i Västra Götaland, baseras på vilken kommun fallen är folkbokförda i. Det är inte alltid liktydigt med var smittan skett. Data är preliminära och kommer att kompletteras och justeras i efterhand, vilket kan komma att påverka statistiken. Därför kan siffrorna på kommunnivå skilja sig mot tidigare veckorapporter. Observera att en lokal ansamling med relativt få fall kan ge en hög incidens i kommuner med liten befolkningsmängd.

Kommunalförbundsindelning

Kungsbacka och Varberg, som ingår i kommunalförbundsindelningen men ligger utanför Västra Götaland, är inte med i beräkningarna. Listan visar vilka kommuner som ingår i respektive förbund.

- **Borås Sjuhärad**
Bollebygd, Borås, Herrljunga, Mark, Svenljunga, Tranemo, Ulricehamn, Vårgårda.
- **Fyrbodalen**
Bengtsfors, Dals-Ed, Färgelanda, Lysekil, Mellerud, Munkedal, Orust, Sotenäs, Strömstad, Tanum, Trollhättan, Uddevalla, Vänersborg, Åmål.
- **Göteborg**
Ale, Alingsås, Göteborg, Härryda, Kungälv, Lerum, Lilla Edet, Mölndal, Partille, Stenungssund, Tjörn, Öckerö.
- **Skaraborg**
Essunga, Falköping, Grästorp, Gullspång, Götene, Hjo, Karlsborg, Lidköping, Mariestad, Skara, Skövde, Tibro, Tidaholm, Töreboda, Vara.

Avlidna

Smittskydd Västra Götaland och Folkhälsomyndigheten redovisar endast avlidna som har en bekräftad infektion med covid-19. Socialstyrelsen redovisar samtliga dödsfall, oavsett om diagnosen var laboratoriebekräftad eller inte. På deras [webbplats](#) finns både statistik och ett [faktablad](#) som beskriver de olika datakällorna för avlidna i covid-19.

Uppgift om vilka personer som avlidit kan komma från inkomna anmälningar och genom att alla rapporterade fall av covid-19 kontrolleras regelbundet, mot Skatteverkets information över dödsfall, med hjälp av personnummer. Dödsfall som inträffat inom 30 dagar efter provtagning för covid-19 redovisas om det inte finns uppgifter som säger att personen avled av annan orsak.