

Smittskydd Västra Götaland  
Västra Götalandsregionen  
2020-10-01

# Veckorapport covid-19

## Rapport för vecka 39

# Innehåll

Kommentar till statistiken.....	3
Förändringar jämfört med föregående vecka .....	4
Geografisk spridning.....	7
Avlidna.....	11
Förklaring till statistiken och olika datakällor .....	12

## Kommentar till statistiken

Denna veckorapport redovisar läget för covid-19 i Västra Götalandsregionen under vecka 39 (21 september – 27 september). Rapporten är baserad på data som inkommit till Sminet till och med den 29 september kl. 08:00.

- Data är preliminära och kommer att kompletteras och justeras i efterhand. Viss eftersläpning i rapporteringen förekommer, vilket kommer att påverka statistiken. Mer förklaringar till statistiken finns på sidan 12.
- Antalet bekräftade fall förändras ständigt. På [Folkhälsomyndighetens webbsida](#) uppdateras antalet fall i Sverige och regionerna dagligen.
- Antalet inläggningar inom intensivvården och antalet avlidna med covid-19 är mer stabila parametrar över tid och ger en kompletterande bild till det aktuella epidemiologiska läget i Västra Götaland. Aktuell statistik över antal patienter som vårdas på sjukhus och inom intensivvården på grund av covid-19 i Västra Götaland uppdateras varje vardag på [regionens statistiksida](#).

## Förändringar jämfört med föregående vecka

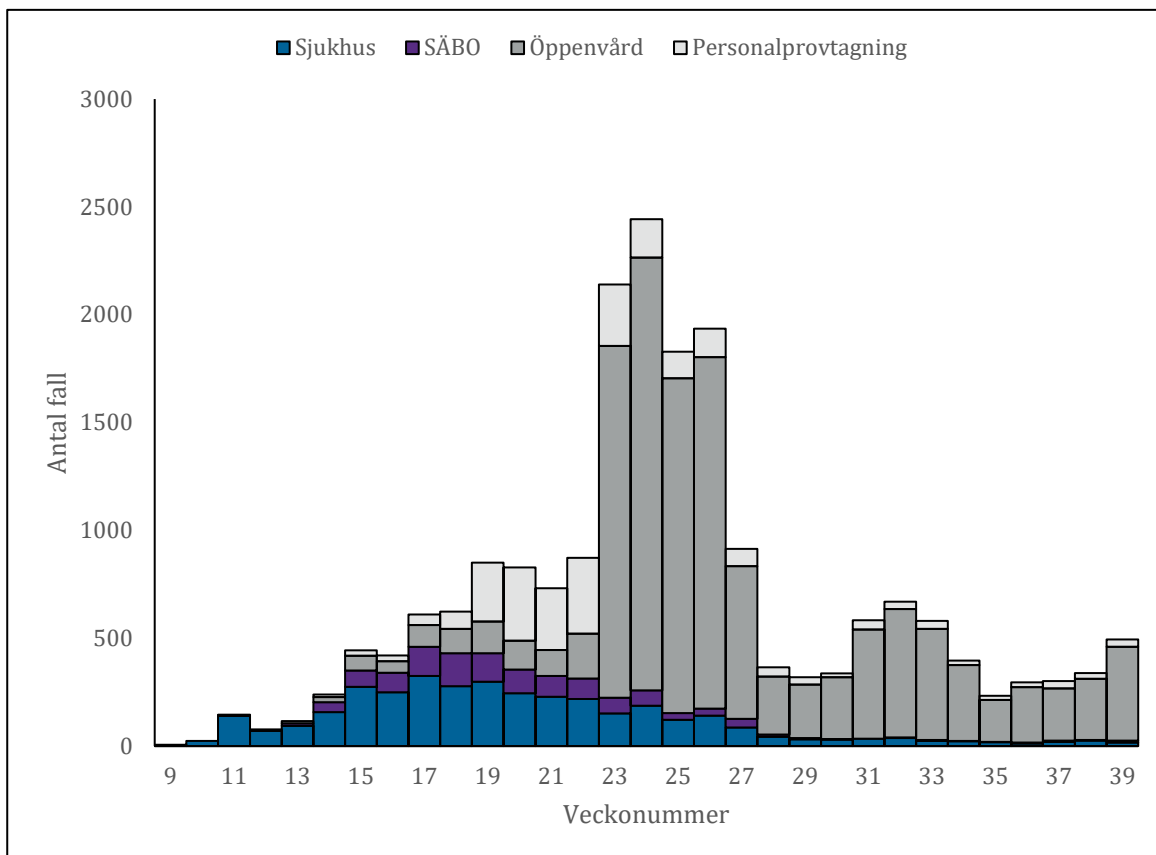
Under vecka 39 rapporterades 494 fall, vilket är en ökning med 155 fall jämfört med föregående vecka. Största ökning ses i åldersgruppen 20 - 29 år, men även andra åldersgrupper visar ökning, se tabell 1 och figur 2. Skillnader i antalet nya fall skiljer sig mellan olika delar av Västra Götaland.

Incidensen var 29 fall per 100 000 invånare i Västra Götaland under vecka 39. Det har sedan den 26 februari rapporterats totalt 20 168 fall i Västra Götaland.

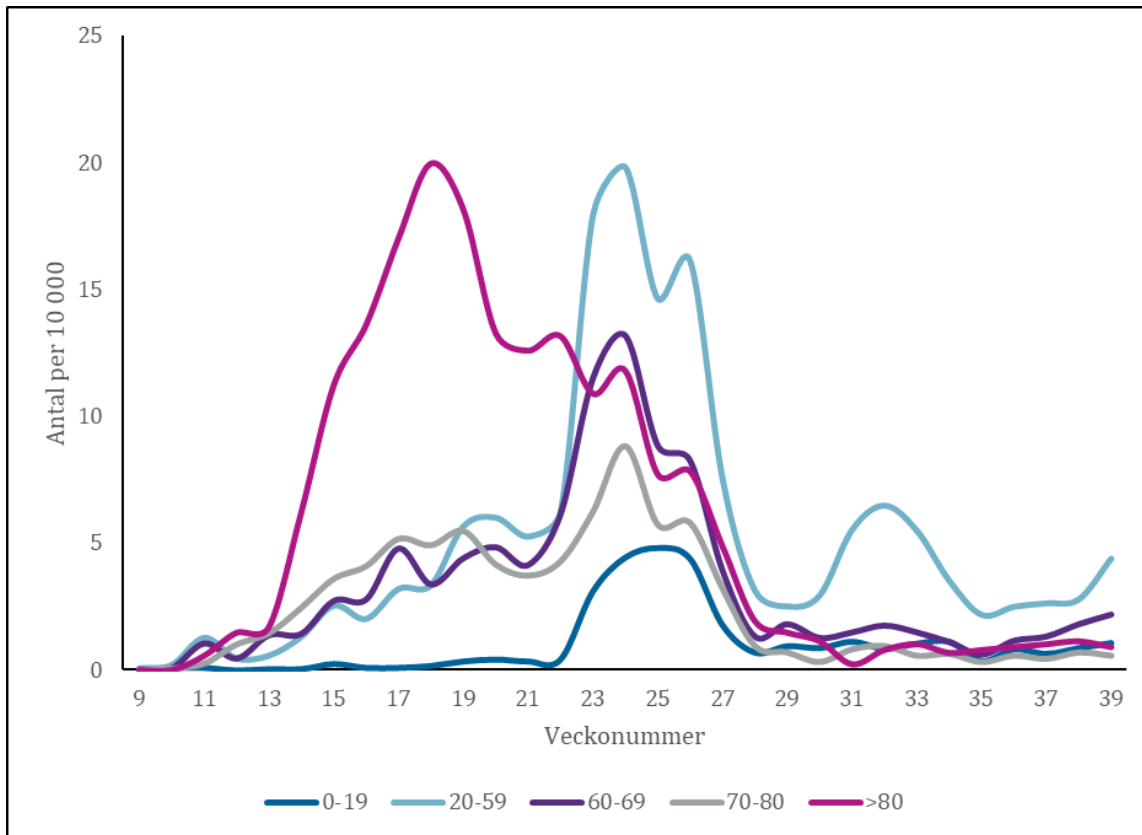
Figur 1 visar rapporterade fall per vecka uppdelat på om de är provtagna på sjukhus, i öppenvård (i huvudsak primärvård), via egenprovtagning för vårdpersonal eller annan samhällsviktig verksamhet eller om de bor på särskilt boende för äldre (SÄBO).

I åldersgruppen 70 år och äldre har antalet fall legat på en stabilt låg nivå de senaste veckorna. Även när det gäller rapporterade fall från SÄBO så har dessa legat på en låg nivå sedan vecka 28, se figur 3. För mer detaljerad information om åldersfördelningen, se tabell 1.

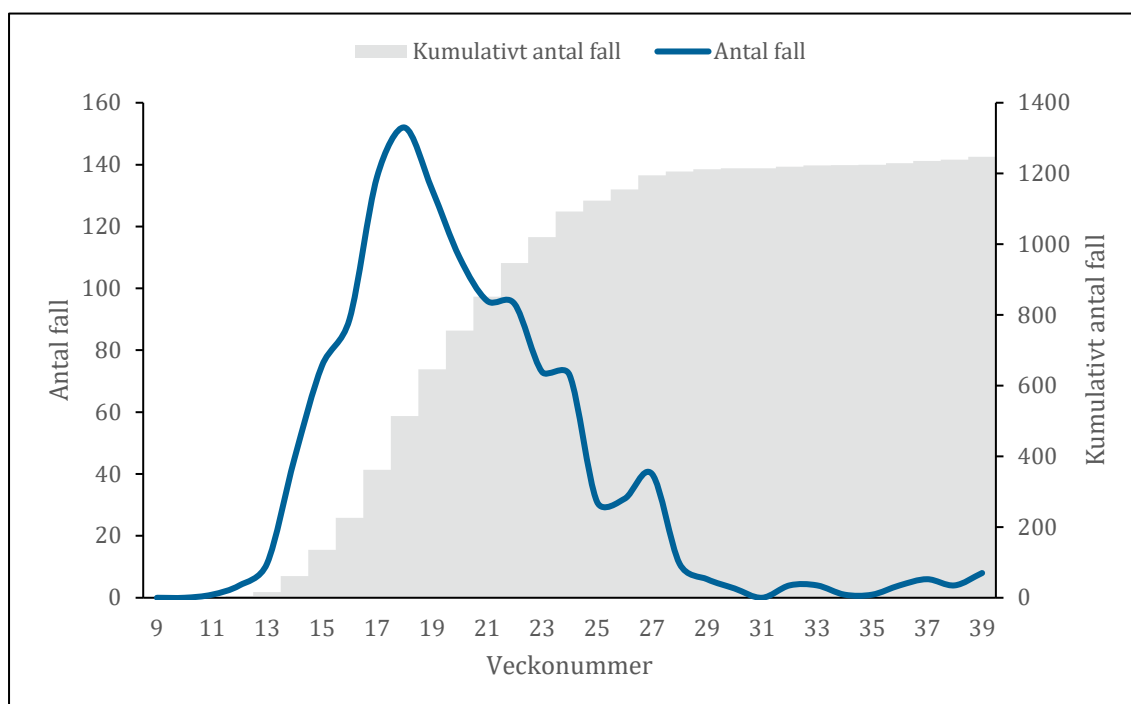
**Figur 1. Antal bekräftade fall per vecka uppdelat på olika kategorier.**



**Figur 2. Incidens av bekräftade fall per vecka och åldersgrupp (fall per 10 000 invånare). Notera att åldersindelningen inte är i 10-årsklasser.**



**Figur 3. Antal bekräftade fall per vecka på äldreboende (SÄBO) samt kumulativ utveckling. Linjen visar antal fall per vecka. De gråa staplarna visar på sekundäraxeln kumulativt antal fall.**



<b>Tabell 1. Antal fall per ålder och per vecka</b>											
Vecka	Ålder										Totalt
	0-9	10-19	20-29	30-39	40-49	50-59	60-69	70-79	80-90	>90	
9	*	*	*	*	*	*	*	*	*	*	6
10	*	*	5	*	5	*	*	*	*	*	24
11	*	*	15	14	23	62	19	*	*	*	146
12	*	*	*	6	13	18	8	15	14	*	78
13	*	*	*	12	12	26	25	21	13	*	116
14	*	*	22	26	33	37	26	35	43	16	240
15	5	5	50	45	52	81	50	51	76	29	444
16	*	2	39	43	39	60	51	55	94	36	421
17	*	4	33	54	84	116	88	74	117	41	611
18	*	4	44	59	95	102	62	70	126	58	623
19	7	7	100	130	137	141	81	78	99	70	850
20	*	14	95	133	147	164	89	55	88	40	828
21	5	9	86	113	126	147	76	54	80	36	732
22	5	12	108	129	158	164	113	62	84	38	873
23	17	107	356	403	427	423	212	92	77	26	2140
24	33	144	431	434	480	434	243	132	78	34	2443
25	37	155	333	324	348	309	163	90	54	15	1828
26	16	159	421	337	363	327	152	83	59	19	1936
27	5	66	216	166	150	145	72	43	35	16	914
28	5	23	102	71	45	63	24	14	11	7	365
29	*	36	91	52	40	42	33	10	11	*	320
30	*	35	103	68	48	45	23	5	9	*	337
31	5	40	227	103	81	85	27	12	*	*	583
32	*	31	258	154	77	93	32	13	7	*	670
33	*	38	216	125	78	74	27	9	6	*	580
34	7	38	125	76	66	49	20	10	5	*	397
35	*	14	75	45	34	41	11	4	6	*	233
36	5	28	91	40	48	45	21	8	7	*	295
37	*	26	101	49	53	33	24	7	*	6	302
38	5	30	93	52	54	51	33	9	11	*	339
39	*	40	162	75	69	88	40	9	5	*	494

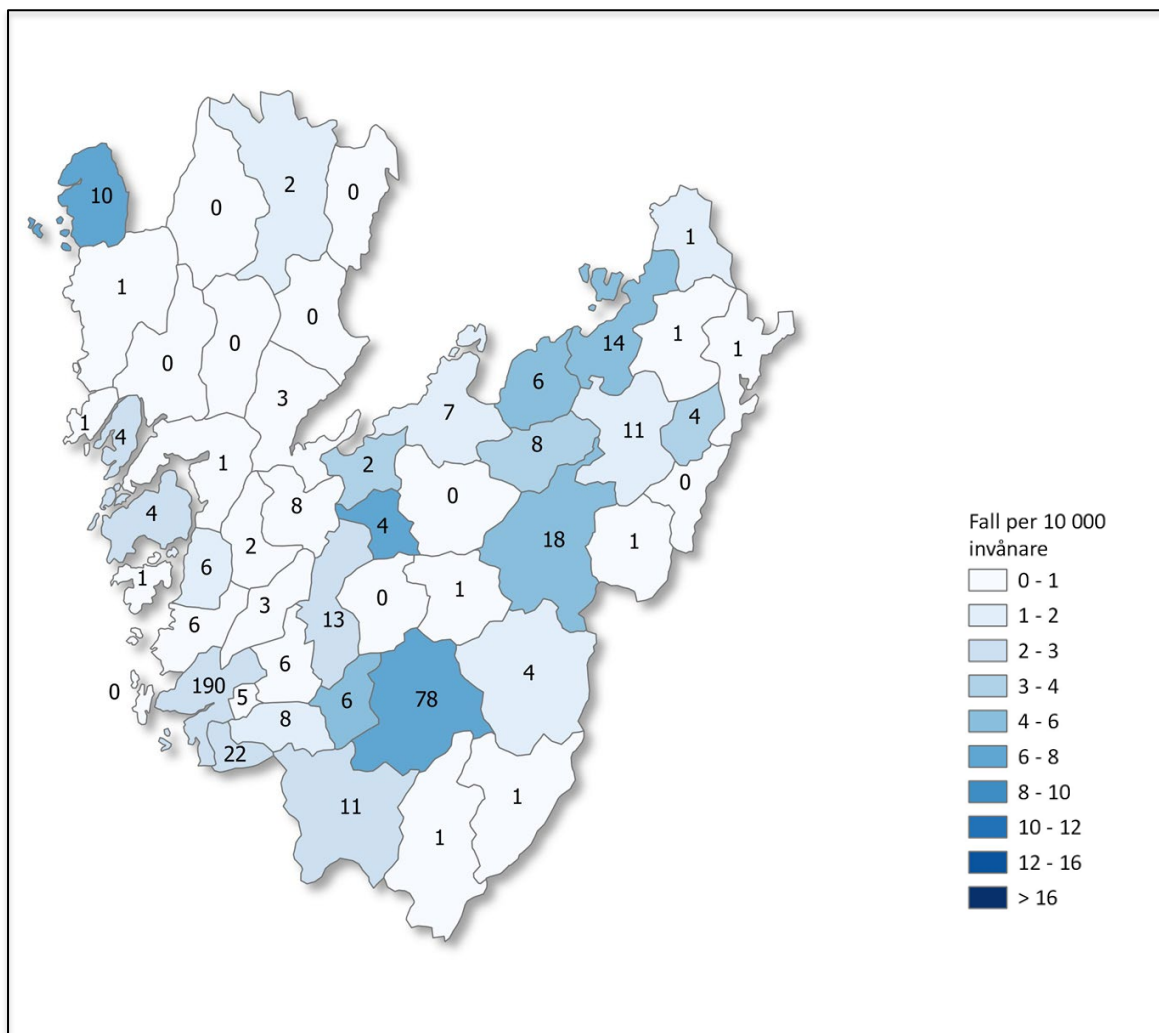
\* Värden &lt;5 redovisas ej

## Geografisk spridning

Kartorna och tabellerna redovisar antalet fall som bekräftats i Västra Götaland, utifrån vilken kommun fallen är folkbokförda i.

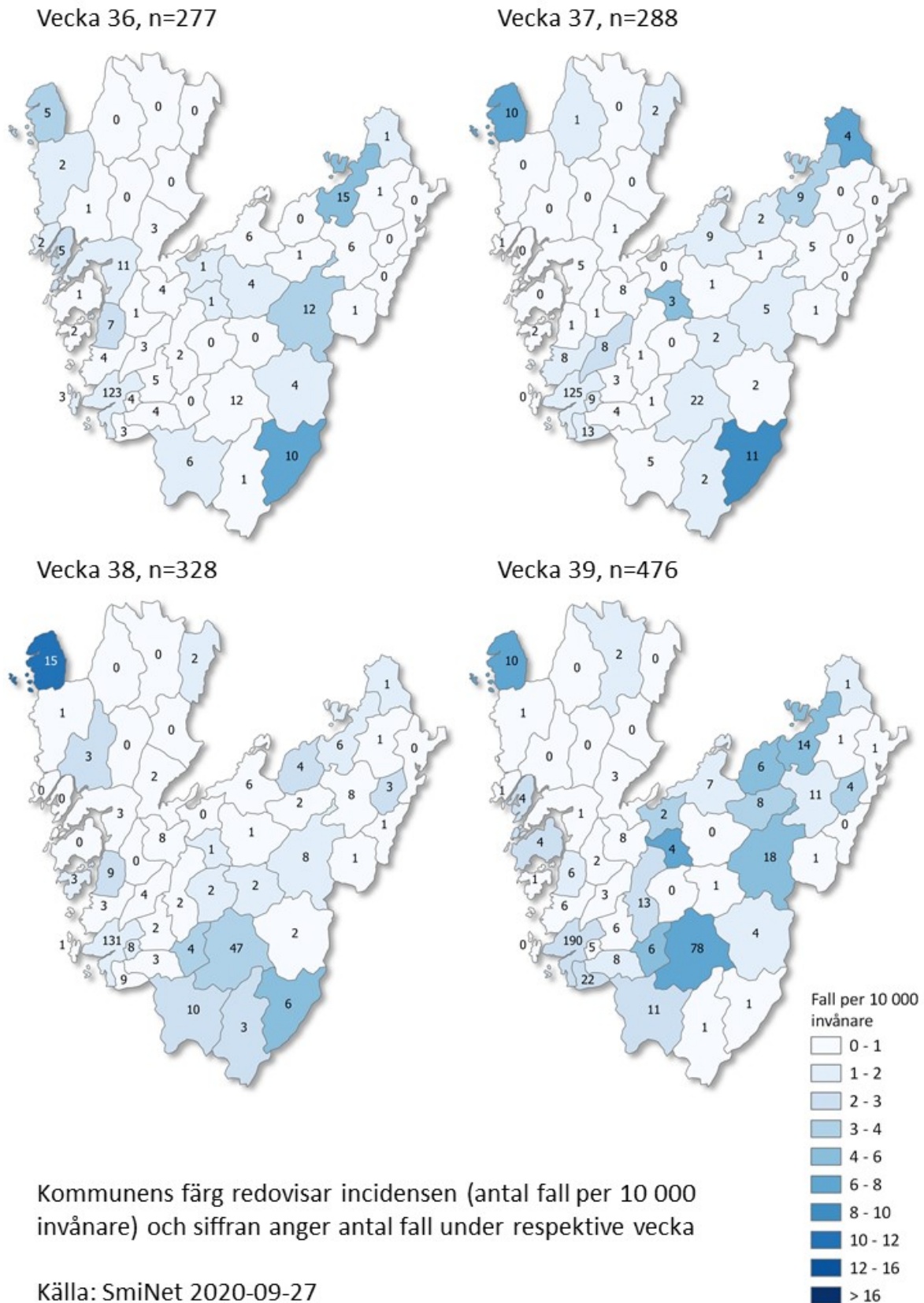
Under vecka 39 rapporterades 476 fall från 40 av 49 kommuner. Från dessa rapporterades mellan 1 och 190 fall. Det är en relativt liten skillnad mellan kommunerna även när antalet fall sätts i relation till befolkningmängden. Incidensen i de olika kommunerna har varit 0 - 4 fall per 10 000 invånare med undantag av några kommuner. Observera relativt få fall och lokala utbrott kan ge en hög incidens i kommuner med liten befolkningmängd.

**Figur 4. Fall per 10 000 invånare samt antal fall per kommun vecka 39.**  
**Förklaring: Kommunens färg redovisar incidensen (antal fall per 10 000 invånare) och siffran anger antal fall per kommun, n=476.**



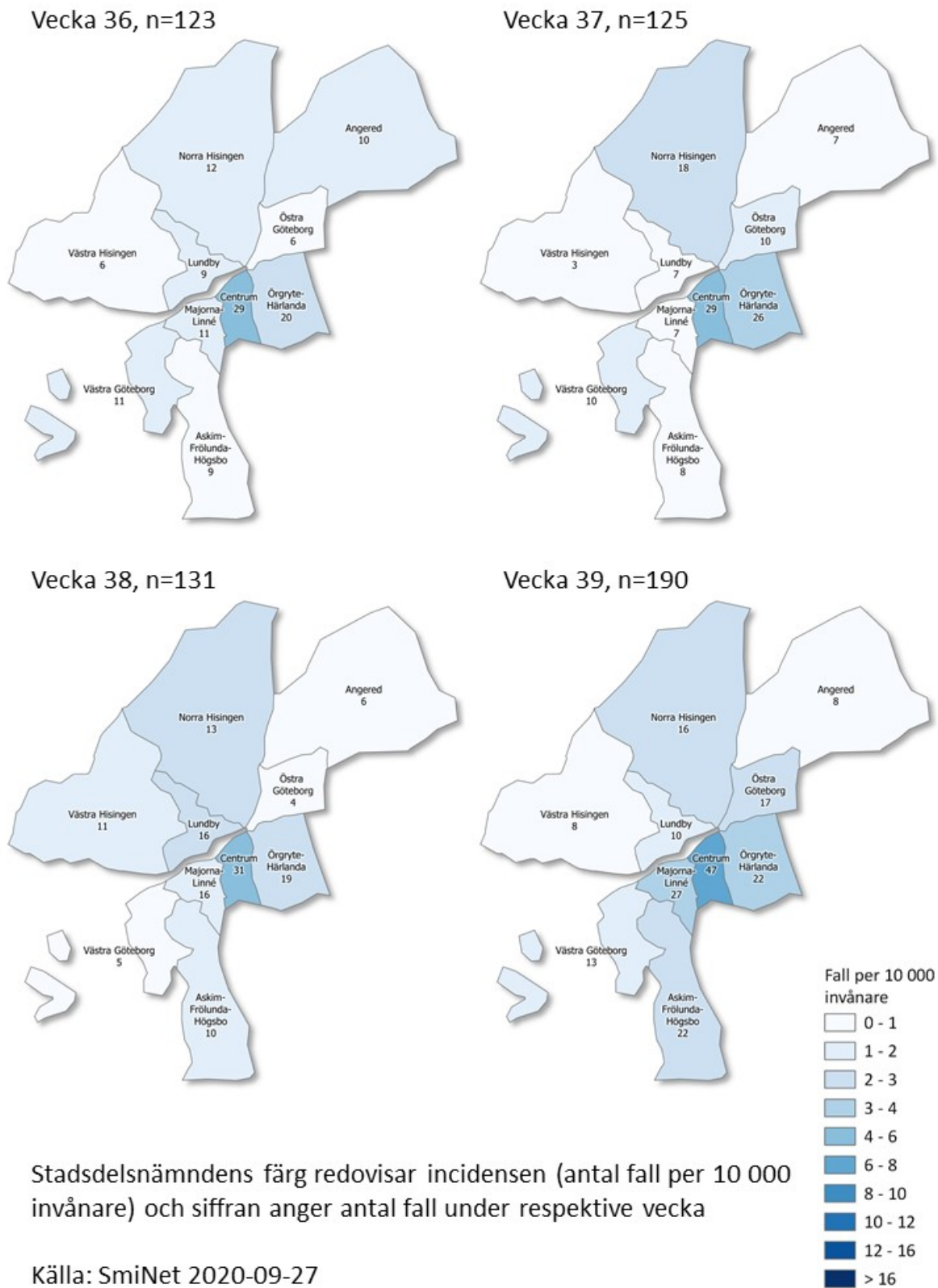
För att illustrera hur antalet rapporterade fall i olika kommuner varierar över tid visas en serie med incidenskartor för de senaste fyra veckorna på nästa sida (figur 5). Observera att färgskalan ibland justeras och att den därmed kan skilja sig från tidigare veckorapporter.

**Figur 5. Incidens per kommun vecka 36 - 39.**





**Figur 6. Incidens per stadsdelsnämnd i Göteborg vecka 36 - 39.**



Tabell 2. Antal fall och incidens (fall / 10 000 invånare) per kommun och stadsdelsnämnd i Göteborg										
Kommun	vecka 36		vecka 37		vecka 38		vecka 39		Totalt	
	Antal fall	Incidens	Antal fall	Incidens	Antal fall	Incidens	Antal fall	Incidens	Antal fall	Incidens
Ale	3	1	8	3	4	1	3	1	348	111
Alingsås	2	0	1	0	2	0	13	3	492	119
Bengtstors	0	0	0	0	0	0	2	2	49	50
Bollebygd	0	0	1	1	4	4	6	6	83	87
Borås	12	1	22	2	47	4	78	7	1615	143
Dals-Ed	0	0	1	2	0	0	0	0	41	85
Essunga	1	2	3	5	1	2	4	7	46	81
Falköping	12	4	5	2	8	2	18	5	229	69
Färgelanda	0	0	0	0	0	0	0	0	50	75
Grästorp	1	2	0	0	0	0	2	4	47	83
Gullspång	1	2	4	8	1	2	1	2	26	49
Göteborg	123	2	125	2	131	2	190	3	7919	137
Götene	0	0	2	2	4	3	6	5	70	53
Herrljunga	0	0	2	2	2	2	1	1	83	88
Hjo	0	0	0	0	1	1	0	0	46	50
Härryda	4	1	4	1	3	1	8	2	379	100
Karlsborg	0	0	0	0	0	0	1	1	32	46
Kungälv	4	1	8	2	3	1	6	1	469	101
Lerum	5	1	3	1	2	0	6	1	478	112
Lidköping	6	1	9	2	6	1	7	2	420	105
Lilla Edet	1	1	1	1	0	0	2	1	117	83
Lysekil	5	3	0	0	0	0	4	3	109	75
Mariestad	15	6	9	4	6	2	14	6	211	86
Mark	6	2	5	1	10	3	11	3	392	113
Mellerud	0	0	0	0	0	0	0	0	34	37
Munkedal	1	1	0	0	3	3	0	0	63	60
Mölnadal	3	0	13	2	9	1	22	3	764	110
Orust	1	1	0	0	0	0	4	3	65	43
Partille	4	1	9	2	8	2	5	1	505	129
Skara	1	1	1	1	2	1	8	4	198	105
Skövde	6	1	5	1	8	1	11	2	671	119
Sotenäs	2	2	1	1	0	0	1	1	132	146
Stenungsund	7	3	1	0	9	3	6	2	179	67
Strömstad	5	4	10	8	15	11	10	8	103	78
Svenljunga	1	1	2	2	3	3	1	1	87	81
Tanum	2	2	0	0	1	1	1	1	77	60
Tibro	0	0	0	0	3	3	4	4	174	155
Tidaholm	1	1	1	1	1	1	1	1	127	99
Tjörn	2	1	2	1	3	2	1	1	89	56
Tranemo	10	8	11	9	6	5	1	1	153	128
Trollhättan	4	1	8	1	8	1	8	1	655	111
Töreboda	1	1	0	0	1	1	1	1	180	194
Uddevalle	11	2	5	1	3	1	1	0	480	85
Ulricehamn	4	2	2	1	2	1	4	2	282	114
Vara	4	2	1	1	1	1	0	0	117	73
Vårgårda	0	0	0	0	2	2	0	0	121	102
Vänersborg	3	1	1	0	2	1	3	1	332	84
Åmål	0	0	2	2	2	2	0	0	79	63
Öckerö	3	2	0	0	1	1	0	0	145	112
<b>Summa antal fall*</b>	<b>277</b>		<b>288</b>		<b>328</b>		<b>476</b>		<b>19563</b>	
<b>Stadsdelsnämnder i Göteborg</b>										
Angered	10	2	7	1	6	1	8	1	863	159
Askim-Frölunda-Högsbo	9	1	8	1	10	2	22	3	746	117
Centrum	29	5	29	5	31	5	47	7	949	148
Lundby	9	2	7	1	16	3	10	2	762	138
Majorna-Linné	11	2	7	1	16	2	27	4	845	131
Norra Hisingen	12	2	18	3	13	3	16	3	720	139
Västra Göteborg	11	2	10	2	5	1	13	2	675	125
Västra Hisingen	6	1	3	1	11	2	8	1	621	109
Örgryte-Härlanda	20	3	26	4	19	3	22	4	919	150
Östra Göteborg	6	1	10	2	4	1	17	3	819	158
<b>Summa antal fall*</b>	<b>123</b>		<b>125</b>		<b>131</b>		<b>190</b>		<b>7919</b>	
Källa SmiNet 2020-09-27										
*Bekräftade och folkbokförda fall i Västra Götaland										

Det finns 638 fall som inte är medräknade. Av dessa är 431 folkbokförda i annan region än Västra Götaland och 174 saknar adress eller fullständig uppgifter.

## Avlidna

Fram till och med vecka 39 hade 863 dödsfall bland personer med bekräftad covid-19 rapporterats i Västra Götaland. Medelåldern bland dödsfallen var 82 år, och 56 procent av de avlidna var män. Totalt har cirka 90 procent av dödsfallen inträffat bland personer 70 år eller äldre. Avlidna personer under 60 år redovisas inte per åldersgrupp och kön med hänsyn till sekretess då det rör sig om få fall i de olika åldersgrupperna.

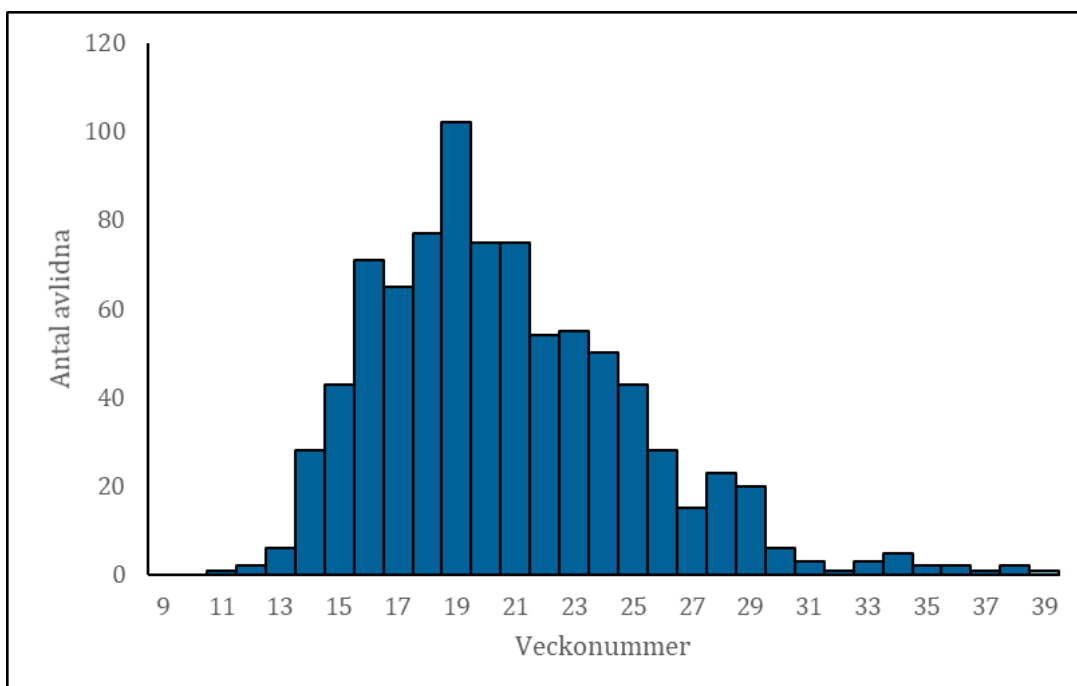
**Tabell 3. Antal avlidna per ålder och kön samt andel i procent på det totala antalet avlidna.**

Tabell 3. Antal avlidna per kön och ålder över/under 60 år						
Ålder - antal (%)	Kvinna 376		Man 487		Totalt 863	
<60	7	0,8%	24	2,8%	31	3,6%
60-69	20	2,3%	38	4,4%	58	6,7%
70-79	58	6,7%	128	14,8%	186	21,6%
80-89	175	20,3%	212	24,6%	387	44,8%
>90	116	13,4%	85	9,8%	201	23,3%

### Avlidna per vecka

I figur 7 visas antalet avlidna per vecka baserat på inrapporterat avlidendatum. Det finns dock en eftersläpning i denna statistik och antalet dödsfall för framför allt vecka 38 och 39 förväntas stiga. I fyra fall saknas uppgift om när personen avled och dessa är inte med i diagrammet.

**Figur 7. Antal avlidna per vecka i Västra Götaland baserat på rapporterat avlidendatum.**



# Förklaring till statistiken och olika datakällor

Under perioden har förändringar i provtagningen skett.

- Initialt var personer som vistats i områden med känd smittspridning av covid-19 i fokus för provtagning.
- [Den 13 mars ändrades provtagningen](#) till att främst prioritera personer som var i behov av att vårdas på sjukhus, samt viss vårdpersonal.
- I mitten av april presenterade Folkhälsomyndigheten [en nationell strategi för utökad provtagning](#) och ytterligare en uppdatering av provtagningsstrategin [publicerades den 5 maj](#).
- Efter regionalt beslut [utökades möjligheten för alla med symtom att bli provtagna via vårdcentralerna från och med vecka 23](#). Detta har lett till att fler har blivit testade än tidigare.
- Hur många som blir provtagna påverkar statistiken och provtagningen påverkas i sin tur av andra faktorer som rör logistik, helgdagar, personal- och laboratoriekapacitet. Detta påverkar möjligheten att jämföra utvecklingen över tid.
- Kategoriseringen i figur 1 baseras på uppgifter i laboratorieanmälan om var fallet blivit provtaget, vilket inte är samma sak som var fallet blivit smittat. Provtagna på sjukhus avser alla typer av avdelningar och mottagningar på sjukhus. Till öppenvård räknas primärvård, företagshälsovård, öppenvårdsmottagningar, personer som blivit provtagna inom ramen för olika studier, samt övrig vård som bedrivs utanför sjukhusen som till exempel kriminalvården. Uppgifter om SÄBO baseras på folkbokföringsadress eller på uppgifter från provtagande enhet. Felkategorisering kan förekomma.
- Befolkningsstatistik för Västra Götaland är hämtad från Statistiska centralbyrån och är baserad på folkmängden 2019-12-31.

## Felaktiga provsvar i covid-19 tester och avskrivna fall

Sammanlagt 1 591 tidigare bekräftade covid-19 fall har tagits bort ur statistiken mellan den 27 augusti och den 2 september på grund av felaktiga provsvar. De makulerade fallen rapporterades under vecka 23 till 32. Samtliga diagram, tabeller och kartor har uppdaterats i efterhand.

Läs mer: [Folkhälsomyndigheten](#) | [Västra Götalandsregionen](#)

## Geografisk spridning

Kartorna och tabellerna som redovisar antalet fall som bekräftats i Västra Götaland, baseras på vilken kommun fallen är folkbokförda i. Data är preliminära och kommer att kompletteras och justeras i efterhand, vilket kan komma att påverka statistiken. Därför kan siffrorna på kommunnivå skilja sig mot tidigare veckorapporter. Observera att en lokal ansamling med relativt få fall kan ge en hög incidens i kommuner med liten befolkningsmängd.

### Fall på särskilda boenden för äldre

Socialstyrelsen [publicerar statistik](#) över antal bekräftat smittade och avlidna med covid-19, 70 år och äldre efter boendeform.

### Avlidna

Smittskydd Västra Götaland och Folkhälsomyndigheten redovisar endast avlidna som har en bekräftad infektion med covid-19. Socialstyrelsen redovisar samtliga dödsfall, oavsett om diagnosen var laboratoriebekräftad eller inte. På deras [webbplats](#) finns både statistik och ett [faktablad](#) som beskriver de olika datakällorna för avlidna i covid-19.

Uppgift om vilka personer som avlidit kan komma från inkomna anmälningar och genom att alla rapporterade fall av covid-19 kontrolleras regelbundet, mot Skatteverkets information över dödsfall, med hjälp av personnummer. Dödsfall som inträffat inom 30 dagar efter provtagning för covid-19 redovisas om det inte finns uppgifter som säger att personen avled av annan orsak.