

Ärende 1

Ärende 1

Tjänsteutlåtande

Datum 2015-03-23

Diarienummer NU

NU-sjukvården/ledningskansliet

Handläggare: Sven Florström

Telefon: 070-208 91 08

E-post: sven.florstrom@vgregion.se

Till Styrelsen för NU-sjukvården

Rapport angående produktion, tillgänglighet, personal och ekonomi, februari 2015

Förslag till beslut

1. Styrelsen för NU-sjukvården godkänner NU-sjukvårdens rapport angående produktion, tillgänglighet, personal och ekonomi, februari 2015.

Sammanfattning av ärendet

Månaden har kännetecknats av ökad sjukfrånvaro och ökad övertid, vilket lett till bemanningssvårigheter med hårt ansträngda vårdavdelningar och med hög beläggningsgrad samt ökat antal överbeläggningar. Budgetavvikelsen uppgår till -39 mnkr.

NU-sjukvården

Lars Wiklund
Förvaltningschef

Bilaga

Rapport till NU-sjukvårdens styrelse avseende februari 2015.

Skickas till

Regionstyrelsen
HSN norra
Sven Florström
Peter Olsson
Maud Lindgren

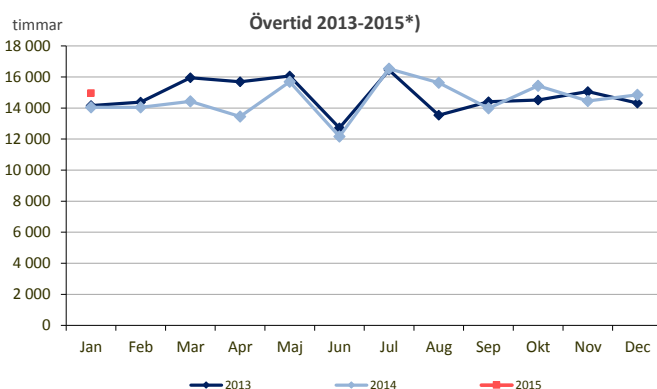
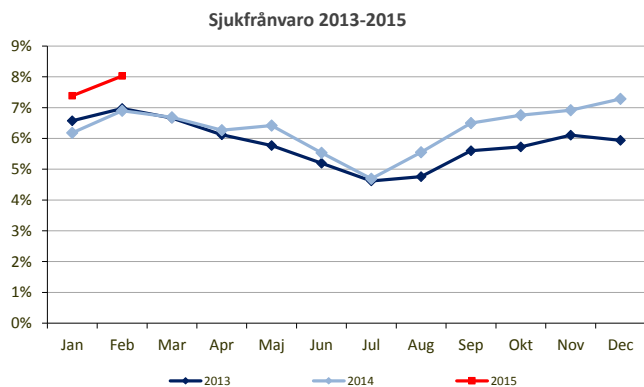
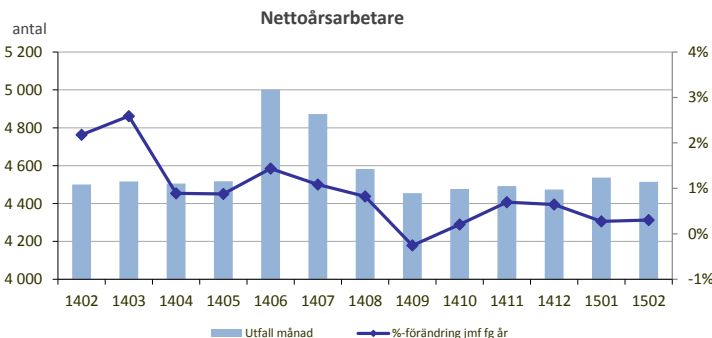
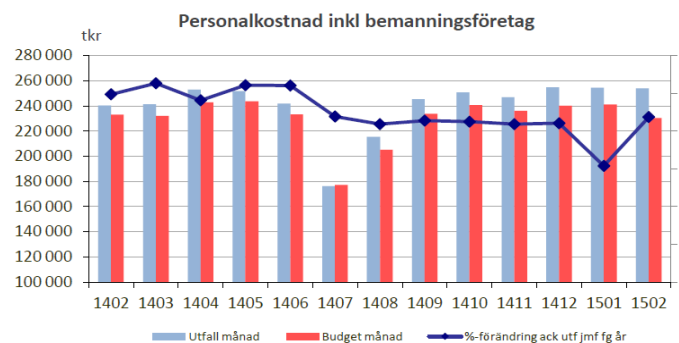
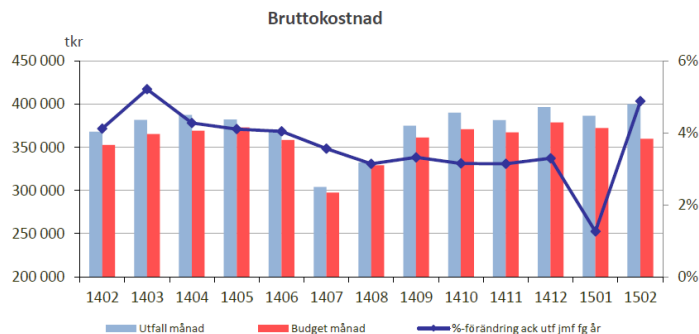
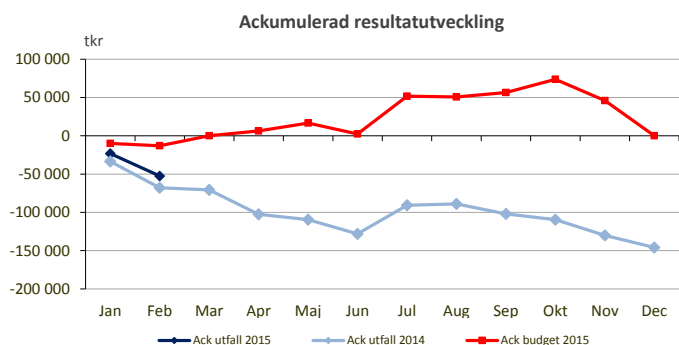


Verksamhet i balans

		Tillgäng- lighet inom 60 dagar	Vårdgaranti 90 dagar	Garanti för besök vid välgrundad misstanke om cancer- sjukdom	Kvalitet enligt kvartalen (resultat senaste kvartal)	Sjuk- frånvaro (ack)	Övertid (ack)

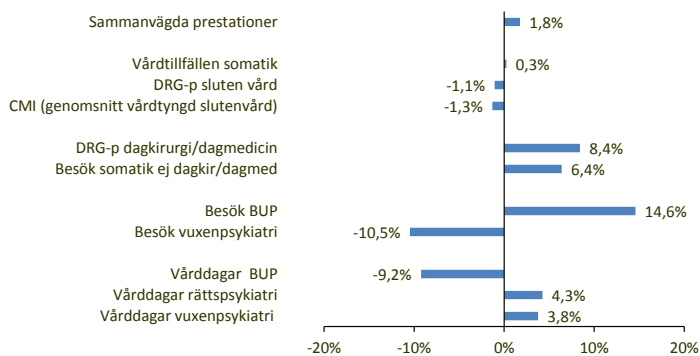
Resultaträkning tkr	Utfall 1502	Budget* 1502	Utfall 1402	Ack.Utfall 1502	Ack.Budget* 1502	Avvikelse budget, %	Ack.Utfall 1402	Avvikelse fg år, %	Ack.Prognos 1503	Ack.Budget 1512
Intäkter inkl regionbidrag	371 680	357 711	334 728	735 598	721 060	2,0%	683 372	7,6%	0	4 372 800
Personalkostnader	-245 721	-230 242	-233 857	-493 653	-471 423	4,7%	-478 670	-3,1%	0	-2 733 450
Bemanningsföretag	-8 237	0	-6 400	-14 685	0		-8 371	-75,4%	0	0
Köpt vård	-7 444	-4 406	-10 593	-10 107	-8 812	14,7%	-13 151	23,1%	0	-52 900
Läkemedelskostnader	-41 612	-37 476	-35 153	-82 881	-78 899	5,0%	-74 073	-11,9%	0	-490 000
Material, varor och tjänster	-52 802	-49 427	-49 329	-97 180	-95 554	1,7%	-92 712	-4,8%	0	-614 614
Övriga kostnader inkl finansnetto	-45 128	-39 245	-33 624	-89 558	-79 424	12,8%	-84 225	-6,3%	0	-481 836
Verksamhetens resultat	-29 264	-3 085	-34 258	-52 466	-13 052		-67 830		0	0

*) inkl godkänd avvikelse



*) Senaste månadsresultat är preliminärt och redovisas därför inte.

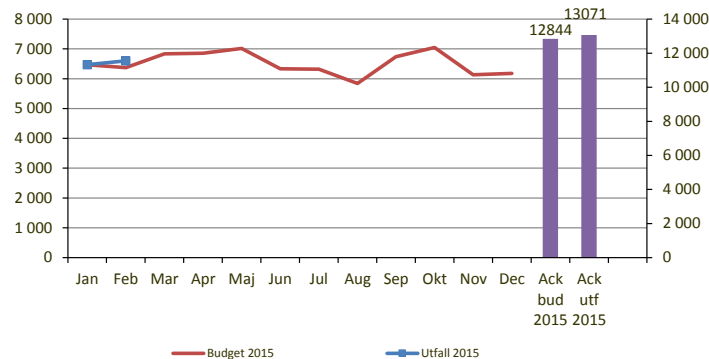
Förändring NU ack utfall 2015/ack budget 2015



Volymen till diagrammet ovan:

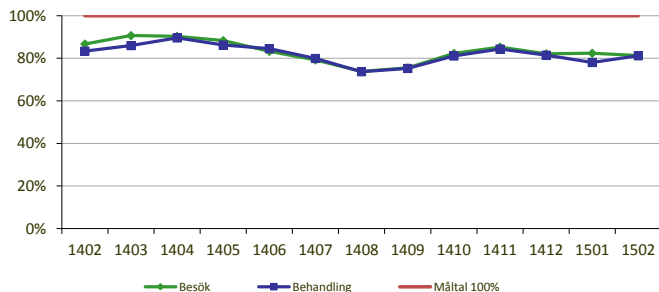
	Ack budget	Ack utfall	Förändring
Sammanvägda prestationer	12 844	13 071	227
Vårdtillfällen somatik	6 722	6 739	17
DRG-p sluten vård	6 146	6 081	-65
CMI (vårdtyngd slutenvård)	0,914	0,902	-0,012
DRG-p dagkirurgi/dagmedicin	1 033	1 120	87
Besök somatik ej dagkir/dagmed	47 568	50 609	3 041
Besök BUP	3 575	4 096	521
Besök vuxenpsykiatri	14 776	13 231	-1 545
Vård dagar BUP	347	315	-32
Vårdtillf vuxenpsyk exkl. rättspsyk	2 727	2 843	116
Vård dagar vuxenpsyk exkl rättsps	5 732	5 948	216

Sammanvägda prestationer NU-sjukvården, mån och ack

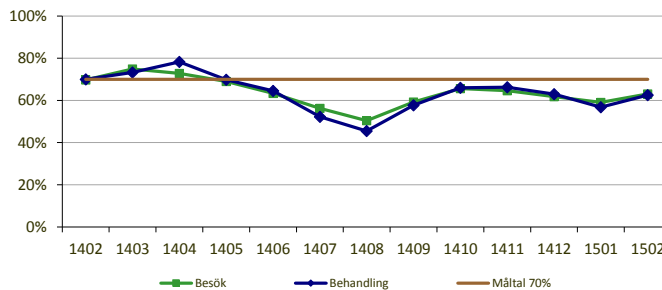


Uppgift saknas för utfall sammanvägda prestationer 2014

Vårdgarantiuppföljning (högst 90 dagar)



Uppföljning kö-miljarden (högst 60 dagar)



NU-sjukvårdens kommentarer:

Tillgängligheten till förstasök och behandling på samma nivå som föregående månad.

Ökade kö till ögonsjukvården beroende på bemanningsproblem.

Beläggingsgraden uppgår till 98 procent, d.v.s. på samma nivå som februari 2014 men belastningen är ojämnt fördelad. Utökad samverkan kring överbeläggningar inom förvaltningen planeras.

Antalet dagar för utskrivningsklara patienter är fortfarande högt.

Personalvolymen uppgår till 4 514 nettoårsarbetare i februari 2015, en ökning med 14 jämfört med februari 2014.

Övertiden har ökat med ca 950 timmar i jämförelse mellan januari 2015 och 2014. Det är den kvalificerade övertiden som står för hela ökningen, framför allt i sjuksköterskegruppen.

Sjukfrånvaron är 8,0 procent i februari 2015 (6,9 procent i februari 2014), där sjuksköterskor och undersköterskor står för största ökningen.

Resultatet uppgår till -52 mnkr (-68 mnkr februari 2014).

Budgetavvikelsen i februari uppgår till -39 mnkr.

Sjukhusdirektörens nya åtgärder för att uppnå verksamhet i balans redovisas för styrelsen 27 mars.

NU-sjukvården

Lars Wiklund
Sjukhusdirektör

Tjänsteutlåtande

Datum 2015-03-11

Diarienummer NU

NU-sjukvården/ledningskansliet

Handläggare: Sven Florström

Telefon: 0702-089108

E-post: sven.florstrom@vgregion.se

Till NU-sjukvårdens styrelse 150327

Kompletterande åtgärdsprogram för ekonomi i balans

Förslag till beslut

Styrelsen beslutar följande:

1. Godkänna NU-sjukvårdens rapport angående produktion, tillgänglighet, personal och ekonomi, februari 2015.
2. Godkänna sjukhusdirektörens arbete med Kompletterande Åtgärdsprogram för ekonomi i balans.

Bakgrund

150227 redovisade förvaltningen ett åtgärdsprogram för ekonomi i balans, vilket fastställdes av styrelsen.

Åtgärderna bestod bland annat av:

- Tillfällig stängning av vårdplatser. Ett 40-tal vårdplatser har stängts eller är på väg att stängas i enlighet med åtgärdsprogrammet från februari. För vissa vårdplatser, bland annat för intermediärmedicin (IMA), pågår utredning av konsekvenser av en tillfällig stängning.
- Minskade kostnader för bemanningsföretag. Kostnaderna för inhyrd personal var under februari 2015 fortfarande hög, delvis beroende på att utfört arbete faktureras i efterskott. Effekter av tillfällig stängning av vårdplatser och andra åtgärder bör delvis synas i det ekonomiska resultatet för mars månad.
- Förändring avseende specialistkompetens för BVC i norra Bohuslän. Samråd med Norra hälso- och sjukvårdsnämnden genomförs vid gemensamt presidiummöte 30 mars.

Ärendet

För att uppnå ekonomisk balans under 2015 krävs ytterligare åtgärder, varför styrelsen gav förvaltningen i uppdrag att till styrelsemötet 150327 presentera ett kompletterande åtgärdsprogram.

Partiellt anställningsstopp

Sjukhusdirektören har uppdragit till områdes- och stabschefer att senast till 24 mars ta fram förslag på vilka verksamheter som ska vara omfattade av stopp avseende nyanställningar. Beslutet fastställs därefter av sjukhusdirektören.

Utmönstring av behandlingsmetoder

Sjukhusdirektören har uppdragit till områdescheferna att genomföra en medicinsk prioritering av behandlingar och fasa ut enligt nationella riktlinjer. För att nå en verksamhet i balans under året krävs att delar av verksamheten måste prioriteras bort. Förvaltningen avser att återkomma med förslag på vilka verksamheter som är möjliga att prioriteras ner.

Områdesspecifika åtgärder inom Område medicin och akut

Sjukhusdirektören har uppdragit till chefen för Område medicin och akut att analysera och genomföra besparingsåtgärder inom sin verksamhet. Bland möjliga åtgärder kan nämnas minskade läkemedelskostnader inom specialistmedicin, eventuellt minskat antal ambulanser nattetid, striktare prioritering av patienter vid intag i akuten samt ett mer kostnadseffektivt användande av patienthotellet.

Områdesspecifika åtgärder inom Område opererande specialiteter

Sjukhusdirektören har uppdragit till chefen för Område opererande specialiteter att analysera och genomföra besparingsåtgärder inom sin verksamhet. Bland möjliga åtgärder kan nämnas tillfällig stängning och förlängd sommarstängning inom delar verksamheten, samt succesiv utfasning av bemanningsföretag avsedda för traumajouren. En genomgående konsekvens av områdets åtgärder är minskad produktion inom den planerade verksamheten, med negativ effekt för bland annat uppfyllelse av vårdgarantin.

Områdesspecifika åtgärder inom Område barn/KK

Sjukhusdirektören har uppdragit till chefen för Område barn/KK att analysera och genomföra besparingsåtgärder inom sin verksamhet. Bland möjliga åtgärder kan nämnas tillfällig stängning och förlängd sommarstängning inom delar verksamheten.

Genomförandet av åtgärdsprogrammet kommer återrapporteras till styrelsen som en stående punkt under kommande styrelsesammanträden.

NU-sjukvården

Lars Wiklund
Sjukhusdirektör

Sven Florström
Ekonomichef