



De utrikes föddas integration på arbets- och bostadsmarknaden

Underlagsrapport till Regionrapport 2018/19 (VGR Analys 2018:32)

VGR Analys 2019: 12

Regionrapport 2018/19 – hållbar utveckling i Västra Götaland – Vår bästa tid är nu? (VGR Analys 2018:32) har tagits fram av enheten för samhällsanalys vid Västra Götalandsregionen. Kontaktpersoner för olika områden är:

- Karin Althoff – Demografi och jämställdhet
- Tomas Ekberg – Lycka, demokrati, ekonomisk utveckling, miljö och regional utveckling
- Monica Emanuelsson – Uppföljning och utvärdering av den regionala utvecklingspolitiken
- Göran Henriksson – Hälsa och jämlikhet
- Maria Larsson – Infrastruktur och innovation
- Mari Nilsson – Kultur
- Cecilia Olbin Gard – Hälsa, delaktighet, trygghet
- Barbara Rubinstein – Hälsa, delaktighet, trygghet
- Joacim Waara – Utbildning, arbetsmarknad, ekonomisk utveckling och integration

Kartmaterial Pernilla Olsson Frost och Magnus Nilsson

Innehållsförteckning

Integration – underlagsrapport Regionrapport 2018/19.....	4
Integrationen av utrikes födda	5
Arbetsmarknadsintegrationen.....	6
Bostadsmarknadsintegrationen.....	10

Integration – underlagsrapport Regionrapport 2018/19

Västra Götalandsregionen genomför en gång per år en samlad analys av tillståndet i regionen i ett invånarperspektiv. Utgångspunkten är Vision Västra Götaland – Det goda livet. Invånarnas välbefinnande och frågan om utvecklingen är hållbar socialt, i miljön och ekonomiskt står i centrum. Utvecklingen inom dessa områden analyseras utifrån en modell som beskrivs i visionen.

Vart femte till sjätte år görs en mer omfattande genomgång med ett längre tidsperspektiv och där mer vikt läggs vid jämförelser med utvecklingen i omvärlden. Resultaten sammanfattas i en regionrapport som för 2018/19 presenterades hösten 2018 och finns tillgänglig via vregion.se/regionrapport (VGR Analys 2018:32).

Regionrapporten baseras i sig på ett antal fristående analyser som vi nu gör tillgängliga i form av underlagsrapporter. De är tänkta att ge en något bredare men fortfarande koncentrerad och sammanfattande bild av utvecklingen inom respektive område. Samtliga underlagsrapporter finns på samma hemsida som huvudrapporten. Rapporterna har tagits fram vid enheten för samhällsanalys på Västra Götalandsregionen.

Denna underlagsrapport beskriver utvecklingen när det de utrikes föddas integration på arbets- och bostadsmarknaden. Rapporten är skriven av Joacim Waara.

Rapporten kartlägger hur arbets- och bostadsmarknadsintegrationen utvecklats under senare år. Med utgångspunkt i vetenskaplig litteratur och deskriptiv statistik konstateras att de utrikes födda har en svagare ställning på såväl arbets- som bostadsmarknaden. Det finns anledning att överbrygga denna problematik, eftersom det skulle vara till gagn för såväl den enskilde som samhället i övrigt.

Tempot i samhällsomvandlingen har ökat och utmaningarna är många men de är också relativt tydliga. En generell slutsats av analysen är att det regionala utvecklings- och förändringsarbetet blir än viktigare i framtiden. I huvudrapporten finns en kort sammanfattning av viktiga områden för framtiden. Det blir dessutom allt mer uppenbart att en stark samverkan mellan parter från olika delar av samhället är en förutsättning för att hantera de flesta av dessa frågor på ett framgångsrikt sätt i framtiden.

Vår förhoppning är att Regionrapport 2018/19 med dess underlagsrapporter ska bidra till en bra diskussion och till kloka prioriteringar i framtidens utvecklingspolitik i Västra Götaland.

Västra Götaland, mars 2019

Karin Althoff
Enhetschef

Tomas Ekberg
Projektledare

Enheten för samhällsanalys
Västra Götalandsregionen

Integrationen av utrikes födda

I föreliggande underlagsrapport avhandlas de utrikes föddas arbetsmarknads- och bostadsmarknadsintegration. Forskningen visar att utrikes födda har en svagare ställning på den västsvenska arbets- och bostadsmarknaden än den infödda befolkningen. Detta är inte unikt för Västra Götaland, utan situationen är densamma i hela Sverige och övriga EU och har så varit under en längre tid.¹ Sverige sticker alltså inte ut på ett anmärkningsvärt vis, i en internationell jämförelse, trots ett storskaligt flyktingmottagande.² Immigrantsgruppens utmaningar vad gäller arbetsmarknadsetablering kan bl.a. förklaras av; den generella utbildningsnivån, bristen på transparent humankapital (utbildning och annan kunskap som kan betraktas som ekonomisk resurs), otillräckliga språkkunskaper, bristen på socialt nätverk med koppling till arbetsmarknaden, vistelsetid i det nya hemlandet och ålder vid migration.³ Studier visar dessutom att det kan finnas inslag av diskriminering i rekryteringsförfarandet, vilket är en aspekt som ej bör negligeras i arbetet med en förbättrad arbetsmarknadsintegration.⁴ Vad gäller den bristfälliga bostadsmarknadsintegrationen är kvalificeringstider och ekonomiska faktorer av stor betydelse. Nyanlända hamnar långt ner i städernas kösystem till hyreslägenhetsbeståndet. Därmed hamnar de oftast i förortsområden, med ett mindre attraktivt bostadsbestånd och högre grad av trångboddhet. Därtill är arbetsmarknadsanknytningen av betydelse. Personer som ej förvärvsarbetar saknar oftast kapital och är diskvalificerade från kreditinstitutens utlåningsverksamhet, vilket närmast omöjliggör köp av hus eller bostadsrätt.⁵

Begreppet *integration* används ofta vidlyftigt och generaliserande i samhällsdebatten, vilket är problematiskt då integrationen av utrikes födda omfattar en mängd olika aspekter. Aspekter som visserligen kan samverka, men det är viktigt att särskilja olika integrationsaspekter för att belysa utvecklingen inom specifika integrationsområden.⁶ Integration växte fram som politikområde från slutet av 1960-talet, vilket sammanföll med en övergång från arbetskrafts- till flyktinginvandring.⁷ Det gjordes dock inte mycket konkret för att bana väg för en integration av de utrikes födda i mottagarsamhället i vare sig Sverige eller övriga Europa, trots att gruppen utrikes födda växte sett både till antal och som andel av den totala befolkningen under 1980- och 1990-talen. Detta trots att en ofta bristfällig arbetsmarknads- och bostadsmarknadsintegrationsstrategi orsakade en rad problem för såväl migranterna som mottagarsamhället.⁸ På senare år har integrationen av utrikes födda hamnat högt upp på den politiska agendan i en rad europeiska länder, och behovet av en mer sammanhållen politik som syftar till en mer effektiv integration har aktualiserats. Europakommissionen har bl.a. lyft fram integrationen som en nyckelfråga (*key issue*) och sommaren 2016 sjösattes en handlingsplan syftandes till en tydligare definierad integrationspolitik i medlemsländerna. Två centrala aspekter i planen är arbetsmarknads- och bostadsmarknadsintegration.⁹

Ett betydande problem under de senaste årtiondena har alltså varit bristen på en tydligt definierad statlig och regional integrationspolitik, som erbjudit tydliga strategier och evidensbaserade lösningar för att stärka

¹ Klaus F. Zimmerman, ed. (2005), *European Migration: What do we know?*

² EUROSTAT (2018).

³ Charles Hirschman ed. (1999), *The Handbook of International Migration*; Stephen Castles & Mark J. Miller (2016), *The Age of Migration: International Population Movements in the Modern World*; Björn Gustafsson et al. (2018), *Older People in Sweden Without Means: On the Importance of Age at Immigration for Being Twice Poor*.

⁴ Se bl.a. Dan Olof Rooth & Magnus Carlsson (2017), *Etnisk diskriminering på svensk arbetsmarknad: Resultat från ett fältexperiment*.

⁵ Nordström-Skans, Oskar – Åslund, Olof (2010), *Etnisk segregering i storstäderna*; EUROSTAT (2017), *Migrant Integration*.

⁶ Castles, Stephen – Miller, Mark J. (2016), *The Age of Migration: International Population Movements in the Modern World*.

⁷ Lundh, Christer - Ohlsson, Rolf (1999), *Från arbetskraftsimport till flyktinginvandring*.

⁸ Martinella, Marco – Rath, Jan (2010), *International Migration and Immigrant Incorporation*.

⁹ EUROSTAT (2017), *Migrant Integration*.

möjligheterna för migranter att etablera sig på arbetsmarknaden och i samhället i övrigt. Detta gäller Sverige som helhet och samtliga av landets regioner. Det har snarare utformats en betydande mängd lokala initiativ som ofta varit kortsiktiga, bristfälligt förankrade i befintlig forskning och varierande i utformning och inriktning. Flertalet av de lokala initiativen och insatserna har inte utvärderats, vare sig sett till innehåll eller utfall, och det saknas därför en samlad bild av den kommunala integrationspolitikens innehåll och resultat. Intentionen har visserligen varit god, men utförandet har lämnat mycket övrigt att önska.¹⁰ Detta har föranlett behov av utformningen av en mer strömlinjeformad integrationspolitik i Sverige, med fokus på bl.a. arbetsmarknadsintegration och inkludering i samhället i övrigt. En central av detta bör vara utformningen av en mer långsiktig och evidensbaserad integrationsstrategi, som särskiljer sig från de befintliga lokala mångfacetterade initiativen. Förhoppningen är att detta på sikt kan bana väg för en mer effektiv integrationsstrategi.

Arbetsmarknadsintegrationen

Invandrare har en svagare ställning på den västsvenska arbetsmarknaden än den infödda befolkningen.¹¹ Detta är inte unikt för Västra Götaland, utan situationen är densamma i hela Sverige och övriga EU och har så varit under en längre tid.¹² Sverige sticker alltså inte ut på ett anmärkningsvärt vis, i en internationell jämförelse, trots ett storskaligt flyktingmottagande.¹³ Immigrantsgruppens utmaningar vad gäller arbetsmarknadsintegration kan som nämnts ovan bl.a. förklaras av; den generella utbildningsnivån, bristen på transparent humankapital, otillräckliga språkkunskaper och bristen på socialt nätverk med koppling till arbetsliv.¹⁴

Som framgår i diagrammet nedan saknar en betydande andel av de utrikes födda gymnasial eller högre utbildning, vilket har negativ inverkan på deras anställningsbarhet. Noterbart är också att en stor andel av de inrikes födda som enbart har genomgått grundskoleutbildning har en eller två utrikes födda föräldrar. Ett grundläggande problem är att efterfrågan på arbetskraft med en begränsad utbildningsbakgrund har minskat successivt sedan 1960-talets andra hälft, medan efterfrågan på personer som genomgått eftergymnasial utbildning har ökat kontinuerligt. Detta innebär att personer som saknar en gedigen utbildningsbakgrund ofta står långt ifrån arbetsmarknaden, då de ej kan matchas med arbetsmarknadens efterfrågesida.¹⁵

¹⁰ Se bl.a. Diedrich, Andreas – Hellgren, Hanna (2017) *Organizing labour market integration of foreign-born persons in the Gothenburg Metropolitan Area*; OECD (2018), *Working Together for Local Integration of Migrants and Refugees in Gothenburg*.

¹¹ VGR (2014), *Utrikes födda på arbetsmarknaden: Ett kunskapsunderlag om arbetsmarknadsintegrationen i Västra Götaland under 2000-talet*.

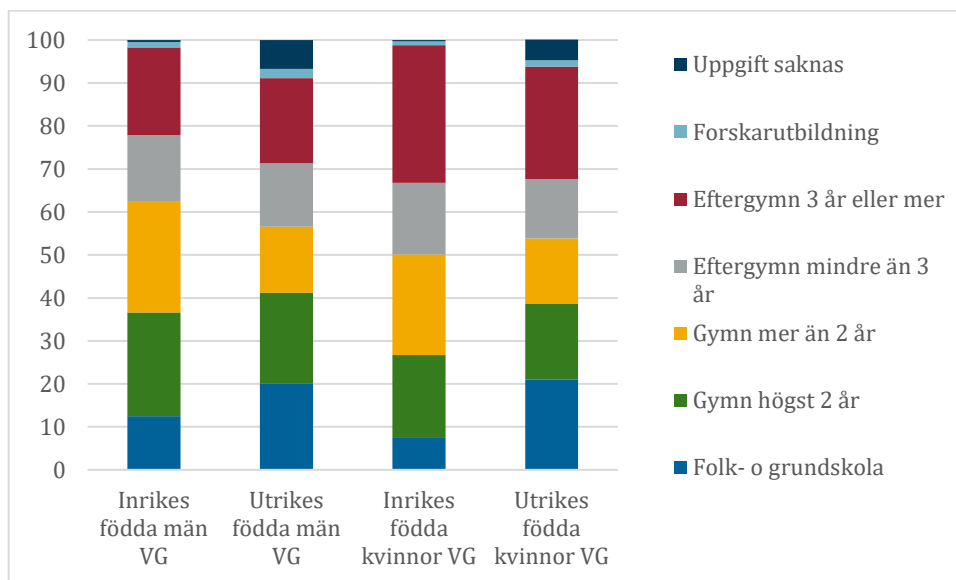
¹² Zimmerman, Klaus F. (2005), *European Migration: What do we know?*

¹³ EUROSTAT (2018).

¹⁴ Waara, Joacim (2017), *Vad vet vi om integrationen av utrikes födda?* Samordningsförbundet Insjöriket – MUCF-projekt.

¹⁵ Sandberg, Peter – Waara, Joacim (2014), *Industri och arbetsmarknad i förändring: Den västsvenska regionen 1945–2010*.

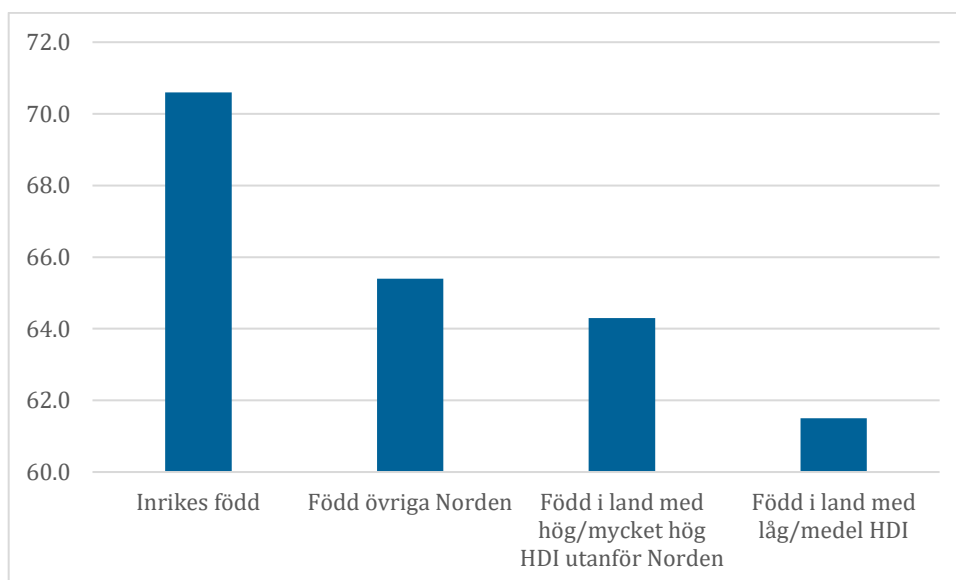
Utbildningsnivå, inrikes och utrikes födda i Västra Götalands län 2017, procent



Källa: www.regionfakta.com

En aspekt som är viktig att beakta vad utbildningsbakgrund beträffar är att det finns stora skillnader inom immigrantgruppen. Arbetskraftsinvandrare och personer med hög kompetensnivå söker sig till den västsvenska arbetsmarknaden, eftersom det råder brist på vissa specifika kompetenser. Samtidigt har en betydande mängd flyktingar, med varierande utbildningsnivå, sökt sig hit. Noterbart är att gruppen arbetskraftsinvandrare, som på senare år sökt sig till Västra Götaland, är förhållandevis liten, medan antalet flyktingar är betydande.¹⁶

Matchning mellan utbildning och yrke efter födelsegrupp i Västra Götalands län 2016, procent



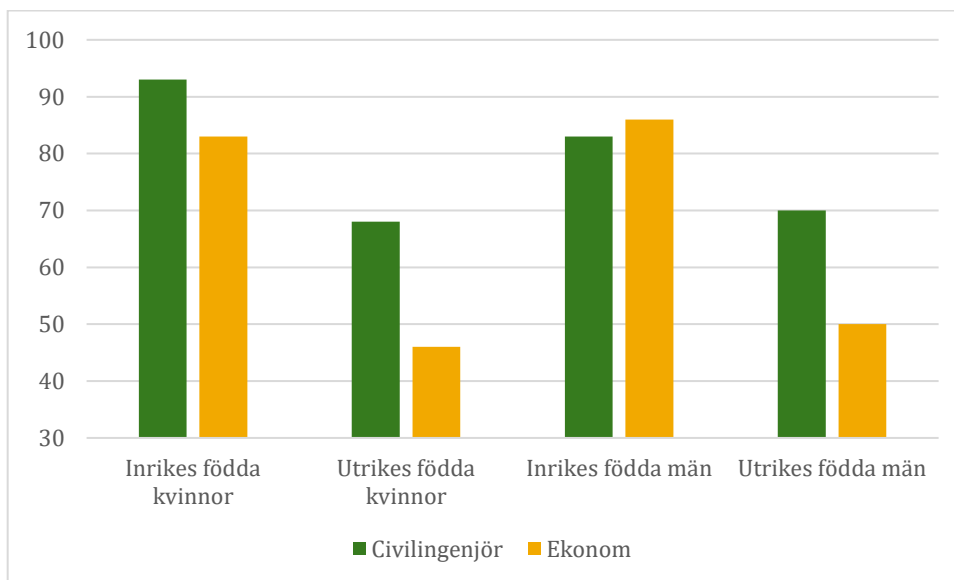
Källa: SCB, Matchningsindikatorer: Matchningsgrad (M2). Andel anställda med matchning mellan utbildning och yrke, efter region, kön, ålder respektive födelselandsgrupp. År 2015 – 2016.

¹⁶ Vad arbetskraftsinvandrare beträffar se, www.migrationsverket.se, Statistik – beviljade arbetstillstånd.

Som nämnts ovan är även bristen på transparent humankapital av stor betydelse för de utrikes föddas möjligheter att etablera sig på den svenska arbetsmarknaden. (Begreppet *humankapital* inbegriper faktorer som utbildningsbakgrund och färdigheter samt kompetenser som kan betecknas som en ekonomisk resurs.) Detta innebär i praktiken att det finns stora svårigheter vad gäller validering av utbildningsbakgrund och grundläggande kompetens, och många arbetsgivare har svårt att bedöma de utrikes föddas kunskaper. Detta leder i förlängningen till att många arbetsgivare väljer att anställa en inrikes född, snarare än utrikesfödd, eftersom det är avsevärt mycket enklare att bedöma den inrikes föddes kompetens. Detta faktum framgår i diagrammet nedan, där matchningen mellan utbildning och sysselsättning visualiseras. (Matchning åsyftar enkelt uttryckt att det arbete som utförs stämmer överens med den enskildes utbildningsbakgrund). Det skiljer närmare 10 procentenheter i matchningsgrad mellan inrikes födda och personer födda i länder som definieras som medel eller låg på HDI (*Human development index*) skalan. Däremot skiljer endast 3 procentenheter mellan personer födda i länder med hög/mycket hög HDI och personer födda i länder låg/medel HDI.¹⁷

Matchningsproblematiken visar sig även tydligt om olika utbildningsgrupper jämförs. I det statistiska underlaget ingår individer som har minst tre års universitetsutbildning inom respektive område. Som synes är skillnaderna stora för såväl civilingenjörer som ekonomer, vilket är en direkt återspeglning av den tidigare nämnda matchningsproblematiken och bristen på transparent humankapital. Den största skillnaden i matchningsgrad finner vi bland kvinnliga ekonomer, där differensen är hela 37 procentenheter mellan inrikes och utrikes födda. Konsekvensen därav blir ett ineffektivt nyttjande av produktiva resurser, då de utrikes födda akademikerna ofta tvingas utföra arbetsuppgifter de bedöms vara överkvalificerade för samtidigt som många arbetsgivare anger att de inte lyckas rekrytera personal med rätt kompetens. För den enskilde finns en stor risk att välbefinnandet påverkas negativt, eftersom det arbete som erbjuds ofta är av en art som genererar lägre inkomst än vad som kan förväntas sett till utbildningsbakgrund.

Matchning mellan utbildning och yrkes för inrikes och utrikes födda män och kvinnor 2016, procent

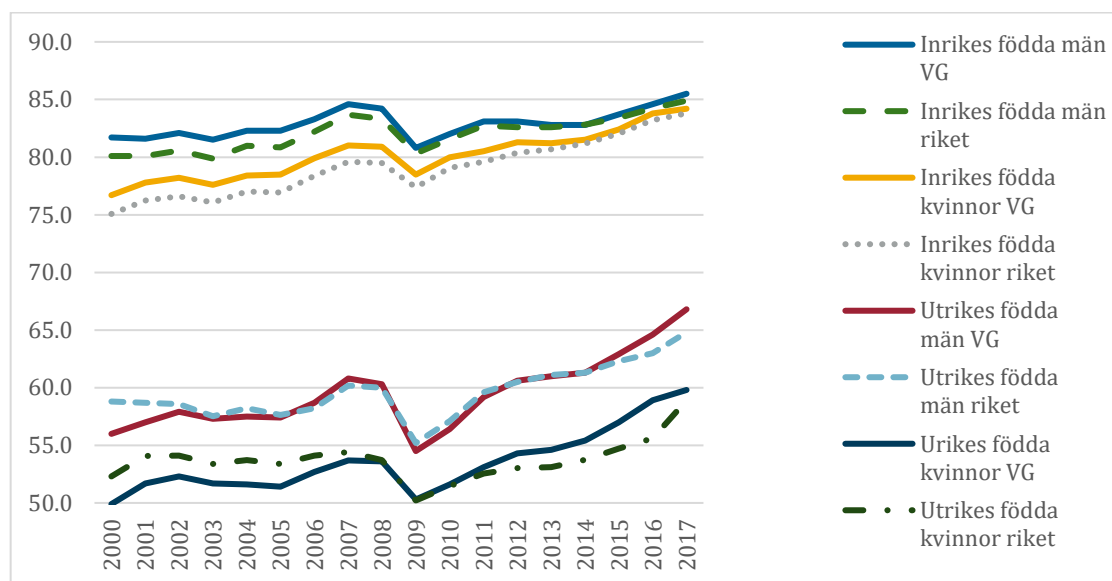


Källa: SCB, Matchningsindikatorer; Integration: utrikes föddas matchning på arbetsmarknaden i Sverige.

¹⁷ HDI används för att estimerar välståndsnivåer i olika länder och inkluderar variablerna medellivslängd, utbildning och BNP per capita.

Förvärvsfrekvensen har varit märkbart högre inom gruppen inrikes födda än utrikes födda under de senaste 30 åren, vilket framgår i diagrammet nedan. Detta gäller för Sverige som helhet såväl som Västra Götaland. Dessutom har sysselsättningsgraden varit särskilt låg bland utrikes födda kvinnor, medan den varit högst inom gruppen inrikes födda män.

Förvärvsfrekvens för in- och utrikes födda män och kvinnor i Västra Götaland och riket 2000–2017, 20–64 år, procent



Källa: SCB, Arbetsmarknadsvariabler efter län, kön, utbildningsnivå och bakgrundsvariabel. År 1997 - 2017.

Under 1990-talskrisen, vilken sammanföll med flyktinginvandringen från forna Jugoslavien, blev skillnaden i förvärvsfrekvens mellan in- och utrikes födda markant. Konjunkturedgången slog hårdare mot de utrikes föddas sysselsättning och det var pga konjunkturläget svårt för flyktingarna från Balkan att slå sig in på arbetsmarknaden. Även om sysselsättningsgapet minskade något kring millennieskiftet har skillnaderna i förvärvsfrekvens aldrig övervunnits.¹⁸ Under 2000-talet har skillnaden i förvärvsfrekvens mellan utrikes och inrikes födda i genomsnitt varit omkring 25 procentenheter i Västra Götaland. Noterbart är att gapet ökade något i samband med den internationella krisen 2008–2009. Därefter har sysselsättningsgraden ökat inom samtliga grupper till följd av det goda konjunkturläget, även om gapet mellan ut- och inrikes födda har bestått.¹⁹ En förklaring till detta är de senaste årens omfattande flyktinginvandring och den missmatchning som råder mellan arbetsmarknadens utbuds- och efterfrågesida. Vissa migrantgrupper har svårt att slå sig in på den öppna arbetsmarknaden, trots att det råder arbetskraftsbrist i vissa sektorer och regioner. Sverige som helhet, liksom Västra Götaland, brottas följaktligen med ett strukturellt efterfrågeöverskott på arbetskraft vilken hämmar förmågan att nå produktionstaket. Mot bakgrund därav krävs riktade utbildningsinsatser, som syftar till att matcha de utrikes föddas humankapital med arbetsmarknadens efterfrågesida. Det finns helt enkelt en stor outnyttjad arbetskraftsreserv inom immigrantgruppen, som skulle bidra positivt till den ekonomiska tillväxten om en

¹⁸ Sandberg, Peter – Waara, Joacim (2014), *Industri och arbetsmarknad i förändring: Den västsvenska regionen 1945–2010*.

¹⁹ Västra Götalandsregionen, Rapport 2014:5 *Utrikes födda på arbetsmarknaden: Ett kunskapsunderlag om arbetsmarknadsunderlag om arbetsmarknadsintegrationen i Västra Götaland under 2000-talet*.

effektiv mobilisering kom till stånd. Detta blir särskilt tydligt om vi beaktar det faktum att hela 75 procent av de utrikes födda med utbildning på högskole- eller universitetsnivå arbetar, medan arbetslösheten är särskilt hög inom gruppen med låg utbildningsnivå. Samtidigt är förvärvsfrekvensen närmare 91 procent inom gruppen inrikes födda med högskole- eller universitetsutbildning, vilket är avsevärt högre än för de utrikes födda. Detta beror som tidigare nämnts bl.a. på svårigheten att validera utländska utbildningar och på de flaskhalsar som uppstår på arbetsmarknaden då olika former av yrkeslegitimationer införs. Legitimationer som ofta gör att de utrikes födda inte erhåller ett arbete som matchar deras kompetensnivå.²⁰

Bostadsmarknadsintegrationen

Även bostadsmarknadsintegrationen är av central betydelse för såväl immigranter som mottagarsamhället. I ”SKL:s agenda för integration” lyfts integrationen på bostadsmarknaden fram som en central aspekt för att åstadkomma en mer effektiv integrationsprocess.²¹ I flertalet länder med en etniskt blandad befolkning finns en mer eller mindre omfattande bostadsmarknadssegregation. Sverige är inte undantaget, då inrikes och utrikes födda ofta bor åtskilda och därmed umgås i olika kretsar utanför arbetstid.²²

I Västra Götaland finns flera kluster med en påtaglig boendesegregation, vilka ofta är lokaliserade till stadsregionernas förortsområden som exempelvis Norrby i Borås, Biskopsgården i Göteborg och Kronogården i Trollhättan. Segregationen är inte tillnärmelsevis lika påtaglig på mindre orter och landsbygd i Västra Götaland. Den bristfälliga bostadsmarknadsintegrationen förklaras bl.a. av kvalificeringstider och ekonomiska faktorer. Nyanlända hamnar långt ner i städernas kösystem till hyreslägenhetsbeståndet. Därmed hamnar de oftast i förortsområden, med ett mindre attraktivt bostadsbestånd och högre grad av trångboddhet. Därtill är arbetsmarknadsanknytningen av betydelse. Personer som ej förvärvsarbetar saknar oftast kapital och är diskvalificerade från kreditinstitutens utlåningsverksamhet, vilket närmast omöjliggör köp av hus eller bostadsrätt. Detta blir särskilt uppenbart i regioner med ett högt prisläge på bostadsmarknaden. I åldersgruppen 20–64 år äger knappt 40 procent av de utrikes födda hus eller bostadsrätt i Sverige, vilket kan jämföras med omkring 70 procent av de inrikes födda.²³ Situationen är densamma i Västra Götaland vad ägande av hus och bostadsrätt beträffar.

Sammantaget medför den rådande situationen på bostadsmarknaden att immigranter hamnar i bostadsområden med en jämförelsevis låg förvärvsintensitet, stort bidragsberoende, djupgående social problematik och trångboddhet. Hela 24 procent av de utrikes födda i åldersspannet 20–64 år är trångbodda, medan motsvarande siffra för inrikes födda är 11 procent. Samtidigt finns det stora skillnader inom migrantgruppen vad bostadssituationen beträffar. Personer med ursprung i Östra Medelhavsområdet, delar av Mellanöstern och Afrikas horn bor i stor utsträckning i områden med utrikes födda grannar. Däremot är en betydande andel av den iranska migrantgruppen bosatt i områden med inrikes födda. Detta förklaras delvis av socioekonomiska faktorer, då många individer i den sistnämnda gruppen är högutbildade och framgångsrika på arbetsmarknaden. Inkomster är alltså betydelsefulla för segregationen på bostadsmarknaden, men det finns fler förklaringsfaktorer. Bl.a. finns en vilja att bosätta sig nära landsmän eller personer med likvärdig bakgrund. Det finns sålunda inslag av självvald etnisk segregation när vi ser till den regionala och nationella situationen på bostadsmarknaden, även om de socioekonomiska faktorerna

²⁰ SCB, Rapport 2017:11 ”Integration – utrikes föddas matchning på arbetsmarknaden i Sverige”

²¹ SKL (2017), *SKL:s agenda för integration: om asylmottagande och nyanländas etablering*.

²² EUROSTAT (2017), *Migrant Integration*; Waara, Joacim (2017), *Vad vet vi om integrationen av utrikes födda?* Samordningsförbundet Insjöriket – MUCF-projekt.

²³ EUROSTAT (2017), *Migrant Integration*.

tenderar att vara mest betydelsefulla.²⁴ I det förslag som SKL tillställt staten framhålls en överbrygning av socioekonomiska klyftor som en avgörande faktor om bostadsmarknadsintegrationen ska kunna motverkas. Det rör sig då exempelvis om förbättrade möjligheter att erhålla anställning och förändrade regler som ger de nyanlända potential att betala för en bostad.²⁵



²⁴ Nordström-Skans, Oskar – Åslund, Olof (2010), *Etnisk segregation i storstäderna*; EUROSTAT (2017), *Migrant Integration*.

²⁵ SKL, (2017), *SKL:s agenda för integration: om asylmottagande och nyanländas etablering*.