

## መርመራ ኮሮና ቫይረስ (covid-19) አብ ዮቶቦሪ

አብ ዮቶቦሪ ብዛዕባ ኮሮና ቫይረስ (covid-19) አብ ዝምልከት መርመራ ክትሳተፉ ትደልዩ እንተ ድኡ ኳንኩም ክንሓተኩም ንደሊ። እዚ መርመራ እዚ ብምትሕብባር ምምሕዳር ዞባ ቬስትራ ዮታላንድን ሆስፒታል ዩኒቨርሲቲ ሳህልግረንስካን ዝካየድ እዩ።

ዕለማ ናይ እቲ መርመራ ድማ፡ አብ ዝተፈላለዩ ከባቢታት ዮቶቦሪ ካብ ዘሎ ነባሪ ህዝቢ፡ አብ በበይኑ ክልላት ዕድመ ካብ ዘሎዉ ሰባት ክንደይ ዝኣኸሉ በዚ ሕማም እዚ ማለት ብ covid-19 ተለኪፎም ከም ዘለዉ ንምፍላጥ እዩ። እዚ ድማ ነቲ ማእከል ጥዕናን ነቲ ስራሕን፡ ነቲ ናይ ምልባዕ ኩነታት ንምግታእ ወይ ድማ ንምክልኻል ክሕግዝ ክኸእል ስለ ዝኾነ ኣዝዩ ኣገድሲ እዩ።

እዚ ንምግባር ድማ አብ ሓምሽተ ክፍሊ ከተማ ናይ ዮቶቦሪ ምዝገባት ካብ ዝኾኑ ነበርቲ ሓሓሊፍና ን 17,000 ሰባት ንክሳተፉ ሓቲትናዮም ኣለና። ንስኻ ድማ ሓደ ካብ እቶም ንክሳተፉ ብሃውራ ዝተመርጹ ነበርቲ ናይ እዚ ከባቢ ስለ ዝኾንካ ክትሳተፉ ትሕተት ኣለኻ። እቲ ተሳትፎን እቲ መርመራን ካብ ዝኾነ ይኹን ወጻኢታት ወይ ክፍሊታት ናጻ እዩ። ዋላ እውን ብዘይ ዝኾነ ምልክት ማለት ምሉእ ብምሉእ ጥዕና ይስምዓካ ዋላ ይሃሉ አብ እዚ ናይ ተፍትሽ ወይ ናይ መርመራ መስርሕ ክትሳተፍ ንላበወካ።

ትሳተፍ እንተ ድኡ ኳንካ፡ እቲ ናይ መርመራ መግቢ መሳርሒ ብቐጥታ ናብ ገዛኻ ክስደደልካ እዩ። ባዕልኻ ድማ አብ ገዛኻ ነቲ መርመራ ክትገብር ኢኻ። እቲ ንመርመራ ዝኾውን ነገር ማለት ጥምጃ ትወስዶ ድማ ካብ ጎረቤታት ካብ ኣፍንጨን ከምኡ እውን ካብ ምራቕን እዩ። እቲ መርመራ አብ ገዛኻ ዝካየድ ኩይኑ፡ እቲ ንመርመራ ትህበ ነገር ድማ ካብ 29 ሰነ ክሳብ 3 ሓምሌ ካብ ዘሎ ምዕልታት ሓንቲ ምዕልቲ ከተረክቦ ኢኻ ማለት እዩ። ተረክቦሉ ቦታ ድማ አብ ዝቐጽል ገጽ ናይ እዚ ጽሑፍ ተጠቐሰን ኣብ ዘሎ ምረክቢ ቦታታት ወይ ድማ ብዝኾነ መገዲ ካብ ገዛኻ ክውሰድ እዩ ማለት እዩ።

እቲ ናይ ዝገበርካዮ መርመራ ውጽኢት ድማ ካብታ እቲ መርመራ ዝተገብረላ ምዕልቲ ኣብ ውሽጢ ሓደ ሰሙን ክውሃበካ እዩ። እቲ ዝተገብረልካ መርመራ ጥምጃ ኮሮና ቫይረስ ሒዞ እንተ ድኡ ጸኒሑ ኣብ መስርሕ ድማ ብ covid-19 ክትተሓዝ ዘሎ ተኸእሎ ዓቢ እዩ። ኣብዚ ሕጂ ዝግበረልካ መርመራ እዚ እቲ መልክፍቲ ኣለካን ዮብልካን ንምንጻር ጥራይ እዩ። ቅድሚ ሕጂ እቲ ሕማም ነይሩካን ኣይነበረካን ወይ ድማ ናይ ኣካላት ናይ ምክልኻል ዓቕሚ ከመይ እዩ ንዝብል ዘርኢ ኣይኮነን።

ድሕሪ እቲ ውጽኢት መርመራ፡ እቲ ንመርመራ ክኾውን ዝተወስደ ጥምጃ ክዕቀብ እዩ። ምክንያቱ ድሒሩ ኣብ ዝግበር መርመራ፡ ንዝያዳ ክትትልን ፍወሳን ክሕግዝ ወይ ክጠቅም ስለ ዝኸእል።

ብዛዕባኻ ዝምልከቱ ሓበሬታታት (ዕድሙ፡ ጾታ፡ ኣድራሻ) ከምኡ እውን ውጽኢት ናይ እቲ መርመራ ድማ ዝኾነ ዘይምልከቶ ሰብ ገለ ክፋሉ ከይወስድ፡ ከይርእዮ ወይ ከይድህስሶ ብግቡእ እዩ ዝዕቀብ። ምሕደራ ወይ ኣታሕዞ ናይ ውልቃዊ ኣድራሻት ወይ መዝገባት ብዝምልከት ብመሰረት ሕጋዊ ምክልኻል ዕቃብ መዝገብ ኤውሮጳዊ ሕብረት እዩ ዝካየድ። ተመዝጊቡ ዘሎ እንታይ እዩ ክትፈልጥ እንተ ደሊኻ፡ ወይ ድማ ዝኾነ መእረምታ ክትገብር ምስ እትደሊ ንዝምልከቶ ሰራሕተኛ ምክልኻል ዕቃብ መዝገብ ናይ ሳህልግረንስካ ዩኒቨርሲቲ ሆስፒታል ክትውከስ ትኸእል ኢኻ።  
ኣድራሻ ድማ፡

Röda stråket 8, 413 45 Göteborg,  
ቴሌፎን: 031-3432715,  
ኢሜይል: [sahlgrenska.universitetssjukhuset.dso@vgregion.se](mailto:sahlgrenska.universitetssjukhuset.dso@vgregion.se). እዩ።

ብዛዕባ እቲ ዝካየድ መርመራ ብዝምልከት ተወሳኺ ሓበሬታ ምስ እትደልዩ ኣብዚ ዝስዕብ መርበብ ሓበሬታ ማለት ኣብ <https://www.vgregion.se/covidgqb> ተወከሱ። ሓበሬታ ብኸልእ ቋንቋታት ድማ ኣብዚ ዝስዕብ



መርበብ ሓበሬታ ማለት ኣብ <https://www.vgregion.se/covidtesting> ኣሎኩም። ኩሉ ውጽኢት ናይ እቲ መርመራታት ድማ ኣብ ገጽ መርበብ ሓበሬታ ክፍሊ ምክልኻል ምልባዕ ቬስትራ ዮታላንድ ክግለጽ እዩ።

ብዛዕባ እቲ መርመራ ወይ ድማ ብዛዕባ እቲ ምውሳድ ንመርመራ ዝኸውን ጥምፃ ብዝምልከት ሕቶ እንተ ድኣ ሃልዩኩም ብመጀመርታ ናብ እዚ ዝስዕብ ኣድራሻ ኢመይል ማለት ናብ [covidundersokning@vgregion.se](mailto:covidundersokning@vgregion.se) ክትልእኩዎ ንምሕጻነኩም። ኢመይል ክትሰዱ ዘይትኸእሉ እንተ ዳኣ ኚንኩም ወይ ድማ ዝያዳ ሓበሬታ ምስ ትደልዩ ብቑድጽሪ ስልኪ 010-4739450 ቀትሪ ኣብ መዓልታት ስራሕ ካብ ሰዓት 08.00-18.00 ኣብ ዘሎ ግዜ ክትድውሉ ትኸእሉ ኢኹም።

*ሰብ መዚ ናይ እዚ መርመራ:*  
Lars-Magnus Andersson  
ናይ እዚ ብዓል መዚ ሓላፊ: ላዕለዋይ ሓኪም  
ምልባዕ ኣብ  
Sahlgrenska Universitetssjukhuset/Östra

Magnus Lindh  
ሓላፊ ክፍሊ, ላዕለዋይ ሓኪም, ፕሮፈሰር ክሊኒክ  
ባዮሎጂ ኣብ  
Sahlgrenska Universitetssjukhuset

Leif Dotevall  
ሓኪም ምክልኻል ምልባዕ  
ኣብ ዞባ ቬስትራ ዮታላንድ

Jan Kilhamn  
ሓላፊ ምርምርን ምዕባላን ኣብ ዞባ ቬስትራ  
ዮታላንድ

## ኣብቲ መርመራ ንምስታፍ ዝኣክል ከም እዚ ዝስዕብ ግበሩ

1. ነቲ መርመራ፡ ብመሰረት ዝውሃበካ ሓበሬታ፡ ኣብ እቲ እተረከበሉ መዓልቲ ከተካይዶ ኢኻ።

2. መለሊዪ መንነትካን ቊጽሪ ናይ እቲ መርመራን ግድን ክጽሓፍ ኣለዎ። ከም እዚ ዝስዕብ ድማ ኢኻ ትገብሮ።

- እቶም ወረቓቕ መንነት ናይ ባንኪ ማለት ባንክኣይዲ (BankID) ዘሎዎም ኣብ [direkttest.se](https://direkttest.se) ኣትዮም ብመሰረት እቲ ዝውሃብ ሓበሬታ ባዕላቶም ክምዝገቡ እዮም። ብናትካ ባንኪ ኣይዲ ምምዝጋብ ዝህቦ ጥቕሚ ድማ፡ ውጽኢት ናይ እቲ መርመራ ብዝቐልጠፈ ኣገባብ ብመገዲ ናይ ሓዲር ጽሑፍ መልእኽቲ (sms) ወይ ድማ ብ ባንኪ ኣይዲኻ ብምእታው ትቕበሎ ማለት እዩ።

- እቶም ባንኪ ኣይዲ ዘይብሎም ድማ፡ ብኻልእ መገዲ ክምዝገቡ ይኸእሉ እዮም። ብመጀመርታ ደረጃ ድማ እዞም ዝስዕቦ ነገራት ናብ እዚ ዝስዕብ ኣድራሻ ማለት ናብ [covidundersokning@vgregion.se](mailto:covidundersokning@vgregion.se) ይሰዱዎ።

- ናይ እቲ መርመራ መለሊዪ ቊጽሪ (ዓሰተ ሓባ ቊጽሪ)
- ስም ናይ እቲ ጥምጥም መርመራ ዝውሰድሉ ዘሎ ሰብ
- መለሊዪ ቊጽሪ ናይ እቲ ጥምጥም መርመራ ዝውሰድሉ ዘሎ ሰብ
- ጥምጥም መርመራ ዝውሰድሉ ዘሎ ዕለት
- ኣድላዪ እንተ ኹይኑ ክንድውለላ ንኸእል ቊጽሪ ቴለፎን

- እቶም ኢመይል ክሰዱ ዘይከእሉ ወይ ካልእ ምክንያት ዘሎዎም ድማ ሓገዝ ክሓቱ ይኸእሉ እዮም። ናብ ቊጽሪ ቴለፎን 010-4739450 (ኣብ ማዓልታት ስራሕ ካብ ሰዓት 08.00-18.00) ኣብ ዘሎ ግዜ ክድውሉ ይኸእሉ እዮም።

3. እቲ ጥምጥም መርመራ ኣብ ሓንቲ ካብ እዞን ኣብ ታሕቲ ተጠቐሰን ዘሎዎ መረከቢ ቦታታት ኣብ ዝመረጽኩማ ማለት እዩ ኣብ መንጎ ዕለታት 29 ሰነ - 03 ሓምሌ ኣብ መንጎ ሰዓታት 08.00-18.00 ከተረክቡዎ ትኸእሉ ኢኹም። መሕበሪ ናይ እቲ መገዲ ድማ ኣብ እዚ ዝስዕብ መርበብ ሓበሬታ ማለት ኣብ <https://www.vgregion.se/covidgbg> ኣሎኩም። እተን ናይ መረከቢ ነቕጣታት ድማ እዞን ዝስዕቦ እዩን።

1. Bergsjöskolan, Rymdorget 6, Göteborg
2. Inhägnad idrottsplan i Biskopsgården (ኣብ መንጎ Klimatgatan ከምኡ እውን Daggdroppsgatan) ዘሎ ቦታ
3. Hvitfeldtska gymnasiet, Rektorsgatan 2, Göteborg
4. Kärralundsskolan, Birkagatan 61, Göteborg
5. Sannaskolan, Jordhyttegatan 5, Göteborg ኢኹም ተረክቡዎ ማለት እዩ።

ኣብ ግዜ ምሃብ ናይ መርመራ ጥምጥም ዝኾነ ምጭንናቓት ኣዩድልይን እዩ። ስለ እዚ ድማ መምርሒ ናይ እቲ ኣብ መርመራ መውሰዲ ቦታ ዘሎ ሰራሕተኛ ክትክተሉ ንላቦ። እዚ መዝገብን መርመራን እዚ ድማ ጭንቀታት ንምውጋድ ዝኣክል ኣገድሲ እዩ (ብመሰረት ኣብ ላዕሊ ዘሎ ዓንቀጽ 2)።

ነዚ መርመራ እዚ ንምክያድ ዝኣክል ካብ ዕጡቕ ሓይሊ ምክልኻል ሓገዝ ረኪብና ኣለና። ንሳቶም ድማ ኣብ እቲ ናይ መርመራ መእከቢ ቦታታት ድማ ወታሃደራዊ ልብሲ ለቢሶም ክህሉዉ እዮም።

ዕድመኹም ልዕሊ 70 ዓመት ዕድመ እንተ ድኣ ኹይኑ ወይ ድማ ኣብ እቲ ጥምጥም መርመራ ተረክቡላ መዓልቲ ምሉእ ጥዕና ይስምዓኩም እንተ ዘየልዩ ናብ እቲ ተረክቡሉ ቦታ እንተ ዘይመጻእኩም ጽቡቕ እዩ። ከክንድኡ ድማ ነቲ ጥምጥም መርመራኹም ኣብ ምርካብ ክሕግዘኩም ዝኸእል ሰብ ክትሰዱ ንላበወኩም።

ነቲ ጥምጥም መርመራ ኣብ ምርካብ ክሕግዘኩም ዝኸእል ሰብ ምሳኻትኩም ዘይብልኩም እንተ ኳንኩም ግና በዚ ዝስዕብ ኣድራሻ ማለት ናብ [covidundersokning@vgregion.se](mailto:covidundersokning@vgregion.se) ወይ ድማ ናብ ቊጽሪ ቴለፎን 010-



4739450 ኣብ መዓልታት ስራሕ ካብ ሰዓት 08.00-18.00 ኣብ ዘሎ ግዜ ደውሉ። ስምኩም፡ መለሊዬ ቊጽርኩም ከምኡ እውን ተሌፎንኩም ምምዝጋብ ኣይትረስዑ። እዚ ድማ ነቲ ጥምጃ ናይ መርመራኩም ናብ ገዛኩም ብምምጻእ ንኸንወስዶ መደብ ንኸንገብር ክሕግዘና እዩ።

ኣብ እቲ ዝግበር መርመራ ክትሰተፉ ዘይትደልዩ እንተ ኚንኩም ግና ምሳና ክትራኽቡ ኣየድልዩኩምን እዩ።

ነዚ ጽሑፍ እዚ ግዜ ሂብኩም ብምንባብኩም ነመስግነኩም።

# Covid-19

## ብገዛእ ባዕልኻ መርመራ ግበር

ቅድሚያ ምጅማርካ ነዚ ኩሉ መምርሒታት ኣንብቦ

### ቅድሚያ ምጅማርካ ኩሉ ዘድልዩካ ነገር ከም ዘሎካ ኣረጋግጽ

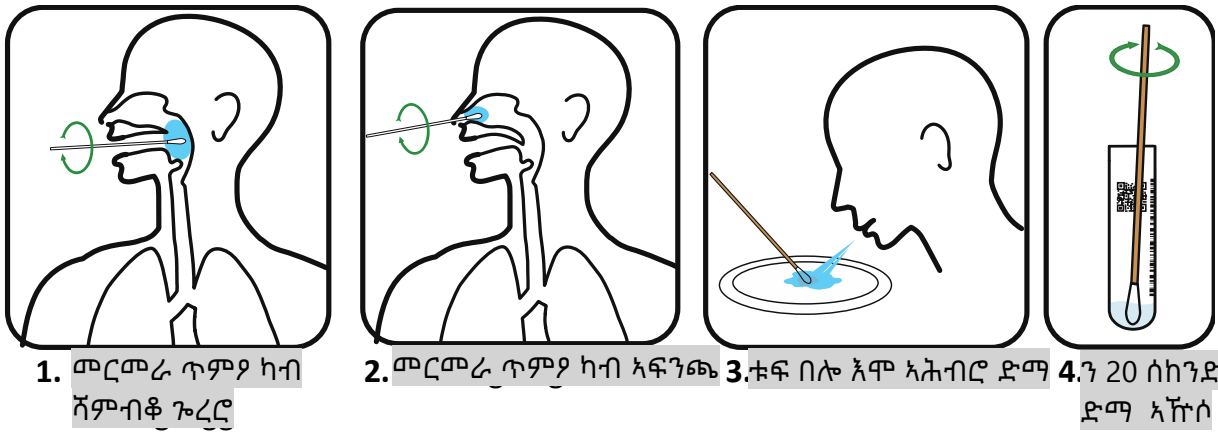
- ጣዕጣዕ ዝብል መዕጻዊ ዘሎዎ ሓደ ዓቢ መእከቢ ቦርሳ ምስ እዞም ዝስዕቡ ትሕዝቶታቱ፡
  - ናይ ባዕሉ መዕጻዊ ዘሎዎ ናይ መርመራ መውሰዲ ፕላስቲክ ዘንጊ ወይ ቱቦ መሳሊ ነገር።
  - ናይ መርመራ ቱቦ ምስ መዕጻዊታ፡ ኢቲከት ማለት ኤለክትሮኒካዊት ቲከት ከምኡ እውን ጨዋም ፈሳሲ።
  - ብጣዕጣዕታ ክትዕጸ ትኽእል ንእሽቶ ቦርሳ፡ ኢቲከት ማለት ኤለክትሮኒካዊት ቲከት ከምኡ እውን ነቲ ናይ መርመራ ጥምጥም ኣብ ግዜ ምግዕዓዝ ክከላኸለሉ ዝኽእል ናይ ወረቆት ቦርሳ
- ብደቲ ወይ ድማ ንመትሓዚ ዝኸውን ኩባያ መሳሊ ቱቦ
- መእከቢ ጻፋዊ ዝኸውን ፕላስቲክ ቦርሳ ከምኡ እውን መወልወሊ ትኸውን ንእሽተይ ናይ ወረቆት ሶፍቲ

### ምድላዎት ቅድሚያ ምውሳድ ጥምጥም መርመራ

1. ነቲ ዓቢ መእከቢ ከረጢት ክፈቶ እሞ ኩሉ ትሕዝቶታቱ ድማ ኣውጽኡ። ኣብ ጣውላ ኣብ ቅድመኻ ድማ ከተቐምጦ ትኽእል ኢኻ።
2. ነታ ንእሽተይ ቦርሳ ክፈታ፡ እቲ ናይ ወረቆት ቦርሳ ግና ኣብቲ ዘሎዎ ከረጢት ይጽናዕ።
3. እታ ናይ መርመራ ቱቦ ኣውጻኦ እሞ ኣብ እታ ናይ ወረቆት ሶፍቲ ድማ ኣቐምጦ።
4. ነቲ መዕሸጊ ምስ ናይ ባዕሉ መዕጻዊ ዘሎዎ ናይ ፕላስቲክ ዘንጊ ኣውጻኦ።
5. ነቲ ናይ ባዕሉ መዕጻዊ ዘሎዎ ናይ ፕላስቲክ ዘንጊ ካብ እቲ መዕሸጊ ኣውጻኦ። ነታ መዕሸጊት ዓቅባ ኢኻ። ምኽንያቱ ምስ ወዳእካ ተመሊስካ ነታ ዘንጊ ኣብኡ ከተእቱዎ ወይ ከተቐምጦ ኢኻ።

### ጥምጥም መርመራኻ መዝግቦ

1. ኣብ ሞባይልካ ወይ ድማ ኣብ ላፕቶፕካ ናብ መርበብ ሓበሬታ [direktttest.se](http://direktttest.se) እቶ። ኣብኡ ኣቲኻ ድማ "Registrera prov" ዝብል ጥብቆ ምረጽ።  
ነታ ኣብ እታ ናይ መርመራ ቱቦ ወይ ድማ ንእሽተይ ቦርሳ ዘላ QR-kod ትብል ኤለክትሮኒካዊት ኮድ ድማ ብመገዲ ኣብ ሞባይልካ ዘላ ካሜራ ማለት ነታ ካሜራ ናይ እታ ሞባይልካ ናብ እታ ኮድ ብምንጽጻር ጽለዎ ወይ ስካን ግበራ።
2. ሓበሬታታትካ ምልኣዮ እሞ ኩላቶም እቶም መስርሓት ድማ ተኸተሎም።
3. መንነትካ ብ ናይ ባንኪ ካርድኻ ማለት ባንኪ ኣይድኻ ምስ ተረጋገጸ እቲ ምዝገባ ይዘዘም ማለት እዩ። መወከሲ ዝኹነካ ቍጽሪ ድማ በቲ ኣብዚ ምዝገባ ከተካይድ ከለኻ ዝመዝገብካዮ ኢመይል ኣድረስ ክስደይልካ እዩ።



**ብገዛእ ባዕልኻ መርመራ ናይ ጥምፃ ግበር**

1. ነቲ ልስሎስ ክፍሊ ናይ እታ ሉሕ መስመር ኣብ ኣፍካ ኣእቲኻ ክሳብ ዝኸኣልኩሮ ርሕቀት ዝኣክል ናብ ውሽጢ ጐረሮኻ ድፍኣዶ፡ ዳርጋ ከተምልስ ክትደሊ ኢኻ።
2. ነታ ፕላስቲክ ቱቦ ድማ ኣብ መናድቕ ናይ ጐረሮኻ (ኣብ ጫፍ ናይ ጐረሮኻ) ብዝተኸለለ መጠን ኣብ ዝወሸጠ ክፋል ኣእቲኻ ፋሕፍሓዶ ማለት ድረዘ። ዘይምቕጻንት ክስምዓካ እዩ፡ እንተ ኾነ ግን 5 ሰከንድታት እኹላት እዮን። ነዚ ስእሊ ራኣዮ።
3. ብድሕሪ እዚ ድማ ተመሳሳሊ ጫፍ ናይ ተመሳሳሊት ፕላስቲክ ቱቦ ትኽ ኣቢልካ ብ ኣፍንጫኻ ኣእቲቶ። ክሳብ ዝኸኣልኩሮ ዓቕን ውሻጦ ማለት እዩ። ነታ መስመር ናብ ላዕሊ ገጹ ኣይተቕንና። ነታ መስመር ከባቢ 10-20 ሰከንድ ዝኸውን ድረዘ። ነዚ ስእሊ ረኣዮ።
4. ኣብ ኣፍካ ብዙሕ ጥፍጥፍ ኣክብ። ኣብ እቲ ብያቲ ወይ ድማ ኣብ እቲ ኩባያ መሳሊ መትሓዚ ቱፍ በሎ። ምስ ዓኽታ ከይተሓወስ ተጠንቀቐሉ።
5. እታ ልስሎስቲ ክፋል ጫፍ ናይ እታ ዘንጊ ጽቡቕ ገይራ ክትጥልቂ ምእንቲ ኣብ ውሽጢ ናይ እቲ ጥፍጥፍ ኣእቲቶ።
6. ነታ ናይ መርመራ ቱቦ እናመሓደርካዶ ከለኻ ነታ ዘንጊ ኣብ እቲ ብያቲ ወይ ድማ ኣብ እቲ ኩባያ ኣጽንፋዶ።

**ነቲ ናይ መርመራ ጥምፃ ናብ እታ ናይ መርመራ ቱቦ ኣስግሮ እሞ ብውሑስ መገዲ ድማ ዓሽን።**

1. ነታ ናይ መርመራ ቱቦ ክፈታ። ነታ ዝለስለሰት ጫፍ ክፍሊ ናይ እታ ዘንጊ መሰል ቱቦ ድማ ኣብ እቲ ቱቦ ናብ ዘሎ ታሕተዋይ ጫፍ ናይ እቲ ፈሳሲ ኣእቲቶ። ን 20 ሰከንድታት ድማ ኣኹሶ።
2. ነታ ዘንጊ ድማ ካብ እታ መርመራ ቱቦ ኣውጻኣዶ። ኣብ እታ መዕሸጊታ ኣእቲቶ ወይ ድማ ናብ እታ ብያቲ ወይ ድማ ናብ እታ ኩባያ ኣመሊስካ ኣቕምጥ።
3. ነታ ናይ መርመራ ቱቦ ድማ ዘዊርካ ኣግጢምካ ዕጸዎ።
4. ነታ ቱቦ ድማ ኣብ እታ ብጣዕጣዕታ ትዕጾ ንእሽተይ ቦርሳ ኣእቲቶ። እታ ሰፍቲ ከምኡ እውን እታ ኢቲክት ማለት እዩ። ብድሕሪኡ ነታ ንእሽተይ ቦርሳ ጽቡቕ ጌርካ ዕጸዎ።



5. ነታ ናይ መርመራ ጥምጥም ሒዞ ዘላ ቱቦ ዘላታ ንእሽተይ ቦርሳ ድማ ኣብ እታ ዓባይ ናይ ወረቓት ቦርሳ ኣእቱዎ።
6. ነታ ቦርሳ ድማ ብግቡእ ዕጾዎ።
7. ነታ ነቲ ናይ መርመራ ቱቦ ሒዞ ዘላ ቦርሳ ክሳብ ተረክባ ወይ ክሳብ ንወስዳ ድማ ኣብ ፍሪጅ ኣቐምጣ። ብዝተኸለለ መጠን ነቲ ናይ መርመራ ጥምጥም፡ ኣብ እቲ ነቲ መርመራ ዘካየድካሉ ማዕልቲ ኣረክቦ።

**ነቲ ጓሓፍ ብውሑስ ኣገባብ እለዮ**

1. ሕጂ እምበኣር ነታ ዘንጊ ምስ እዚ መዕሸጊ ከምኡ እውን ነቲ ሰፍቲ ወይ ልስሉስ ወረቓት ኣብ ሓደ ተራ ፕላስቲክ ቦርሳ ኣእቱዎ።
2. ነታ ፕላስቲክ ቦርሳ ጽቡቕ ጌርካ እሰራ። ሽቡ ድማ ከም ተራ ናይ ገዛ ጓሓፍ ጓሓፎ።
3. ብደቲ ከምኡ ድማ ኩባያ ግን ከም እቲ ልሙድ ኣቕሓ ሕጸቦ።

**እቲ ውጽኢት መርመራ ምስ ተዘዘመ ድማ**

እቲ ውጽኢት መርመራ ምስ ተዘዘመ ድማ ናይ ኤስኤምኤስ መልእኽቲ ክመጽኣካ እዩ። ዳርጋ ኣብ 72 ሰዓታት ድማ እዩ ዝዘዘም። ብ ካርዲ ናይ ባንኪ ጌርካ ናብ መርበብ ሓበሬታ direkttest.se እሞ እቶ ነቲ መልሲ ድማ ኣብኡ ኣንብቦ።

ባንኪ ኣይዲ ዘይብልካ እንተ ኼንካ ድማ ብመገዲ ቡስጣ ኣቢሉ ደብዳቤ ክመጽኣካ እዩ። እቲ ውጽኢት ናይ እቲ መርመራ ፖዘቲቭ ማለት covid-19 ኣሎዎ ዝብል እንተ ኹይኑ ዋላ እውን ቦቲ ዘመዝገብካዮ ቍጽሪ ቴለፎን ደዊልና ክንረኽበካ ኢና።

መልሲ ናይ እቶም ልሙዳት ሕቶታት ድማ ኣብዚ መርበብ ሓበሬታ እዚ ማለት ኣብ <https://www.vgregion.se/covidgbg> ኣሎኩም።