

Smittskydd Västra Götaland

Västra Götalandsregionen

2021-01-07

Veckorapport covid-19

Rapport för vecka 53

Innehåll

Kommentar till statistiken.....	3
Förändringar jämfört med föregående vecka.....	4
Geografisk spridning.....	8
Avlidna.....	13
Förklaring till statistiken och olika datakällor	14

Kommentar till statistiken

Denna veckorapport redovisar läget för covid-19 i Västra Götalandsregionen under vecka 53 (28 december – 3 januari). Rapporten är baserad på data som inkommit till Sminet till och med den 5 januari kl. 06:00, om inget annat anges.

- Data är preliminära och kommer att kompletteras och justeras i efterhand. Viss eftersläpning i rapporteringen förekommer, vilket kommer att påverka statistiken. Mer förklaringar till statistiken finns på sidan 14.
- Antalet bekräftade fall förändras ständigt. På [Folkhälsomyndighetens webbsida](#) uppdateras antalet fall i Sverige och regionerna tisdag-fredag.
- Antalet inläggningar av fall med covid-19 inom intensivvården och övrig sjukvård ger en tydligare bild av det aktuella epidemiologiska läget i Västra Götaland, eftersom andelen personer och grupper i samhället som provtagits för covid-19 har varierat över tid. Antalet vårdade inom intensivvården, liksom antalet avlidna, är därför mer stabila parametrar och ger en kompletterande bild till den aktuella statistiken över det totala antal bekräftade fall. Aktuell statistik över antal patienter som vårdas på sjukhus och inom intensivvården på grund av covid-19 i Västra Götaland uppdateras varje vardag på [regionens statistiksida](#).
- Den 26 november ändrades [falldefinitionen](#) för vad som ska betraktas som ett bekräftat fall av covid-19 till att även inkludera [påvisning av antigen](#).

Förändringar jämfört med föregående vecka

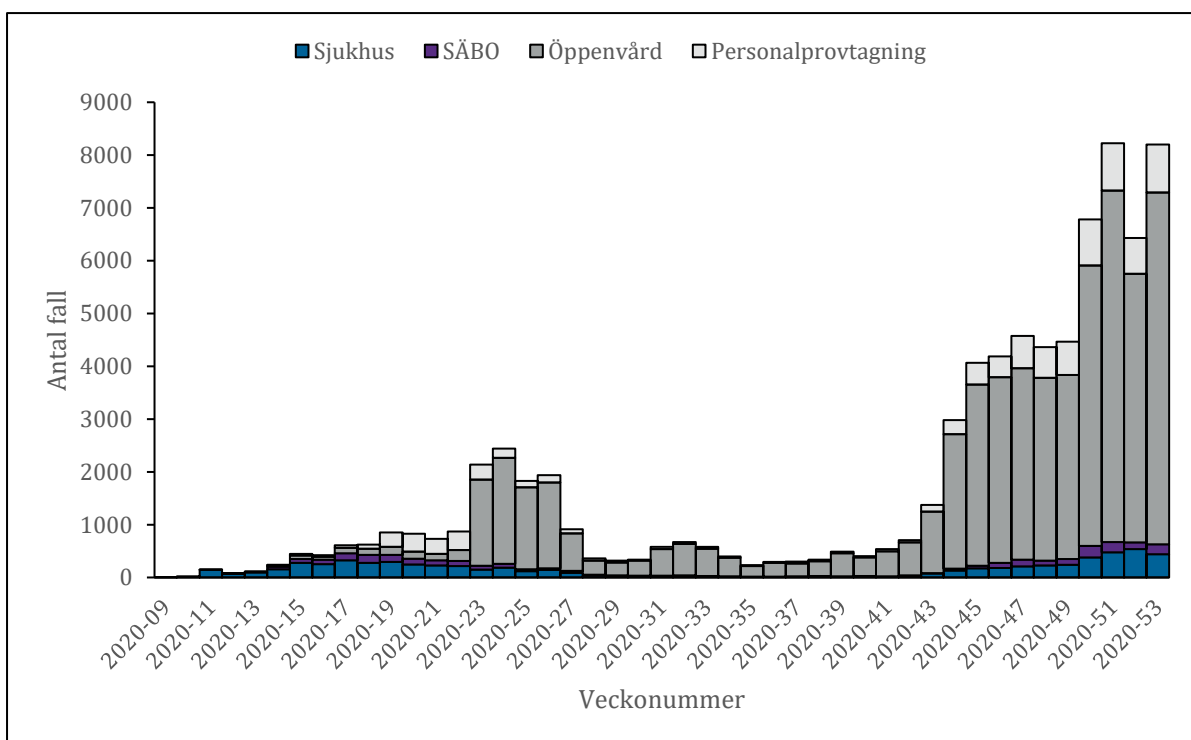
Under vecka 53 rapporterades 8 204 fall, vilket är en ökning med 1 773 fall jämfört med föregående vecka. Incidensen för hela Västra Götaland var 475 fall per 100 000 invånare under vecka 53. Incidensen över 14 dagar (vecka 52 och 53 sammanlagt) var 848.

Sedan den 26 februari har totalt 77 988 bekräftade fall rapporterats i Västra Götaland.

De senaste veckornas statistik ska ses i relation till jul- och nyårshelgerna med annorlunda förutsättningar och öppettider för provtagning.

Figur 1 visar rapporterade fall per vecka uppdelat på om de är provtagna på sjukhus, i öppenvård (i huvudsak primärvård), via egenprovtagning för vårdpersonal eller annan samhällsviktig verksamhet, eller om de bor på särskilt boende för äldre (SÄBO).

Figur 1. Antal bekräftade fall per vecka uppdelat på olika kategorier.



Åldersfördelning

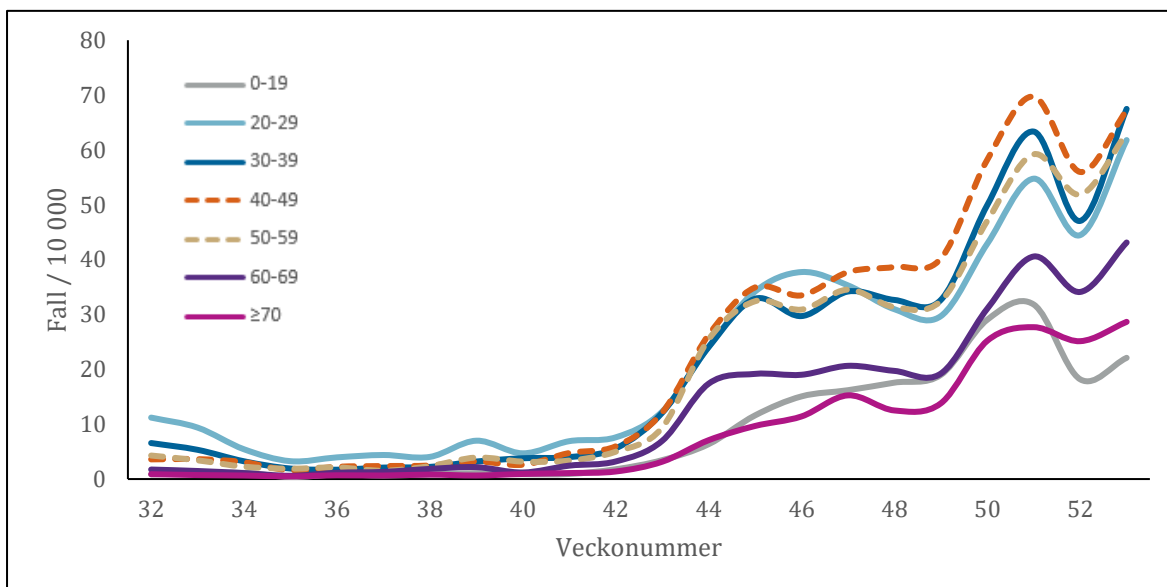
Högst incidens ses sedan vecka 44 i åldersgrupperna 20 - 59 år. Under vecka 53 ökar incidensen i samtliga åldersgrupper.

Medianåldern för vecka 52 är 41 år (intrakvartil intervall: 28 – 55 år).

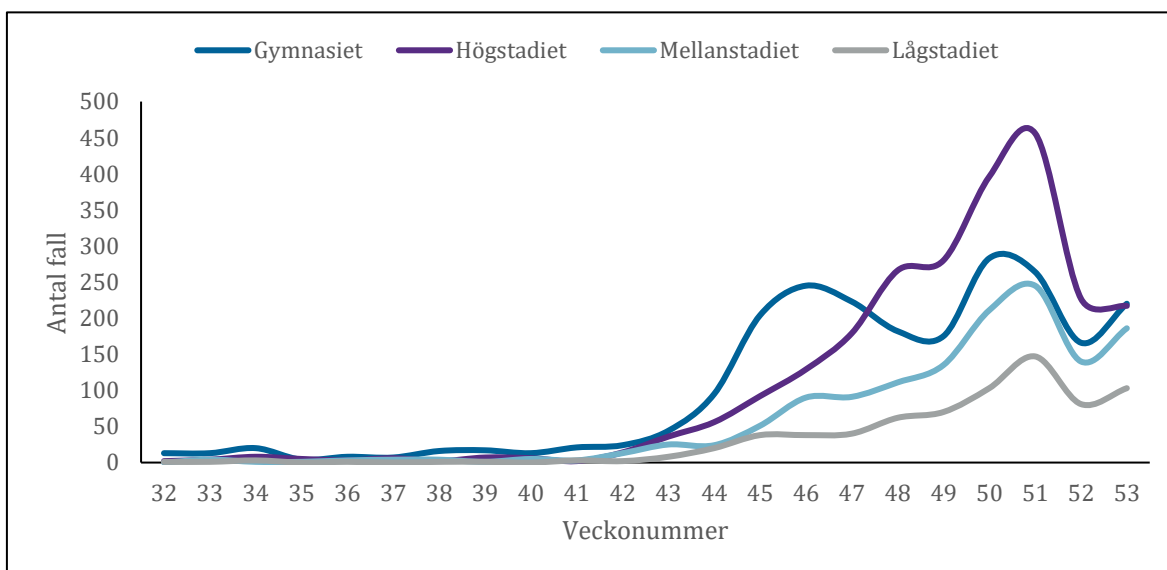
Antalet fall per olika åldersgrupper vecka för vecka redovisas i tabell 1. I åldersgruppen 70 år och äldre ökar antalet fall under vecka 53 från 621 till 709. Störst procentuell ökning från föregående vecka ses bland åldergrupperna 20 – 29 år och 30 – 39 år.

För att följa utvecklingen bland de åldersgrupper som går i grundskola och gymnasium visar figur 3 antalet fall bland personer födda 2002 – 2013 uppdelat inom olika skolåldrar.

Figur 2. Incidens av bekräftade fall per vecka och åldersgrupp (fall per 10 000 invånare).



Figur 3. Antal bekräftade fall per vecka bland personer i skolåldern. Observera att detta inte alltid betyder att smittan har skett på skolan.



Tabell 1. Antal fall per ålder och per vecka												
Vecka	Ålder										Totalt	Fall per 100 000
	0-9	10-19	20-29	30-39	40-49	50-59	60-69	70-79	80-90	>90		
9	*	*	*	*	*	*	*	*	*	*	6	0
10	*	*	5	*	5	*	*	*	*	*	24	1
11	*	*	15	14	23	62	19	*	*	*	146	8
12	*	*	*	6	13	18	8	15	14	*	78	5
13	*	*	Ä	12	12	26	25	21	13	*	116	7
14	*	*	22	26	33	37	26	35	43	16	240	14
15	5	5	50	45	52	81	50	51	76	29	444	26
16	*	*	39	43	39	60	51	55	94	36	421	24
17	*	*	33	54	84	116	88	74	117	41	611	35
18	*	*	44	59	95	102	62	70	126	58	623	36
19	7	7	100	130	137	141	81	78	99	70	850	49
20	*	14	95	133	147	164	89	55	88	40	828	48
21	5	9	86	113	126	147	76	54	80	36	732	42
22	5	12	108	129	158	164	113	62	84	38	873	51
23	17	107	356	403	427	423	212	92	77	26	2 140	124
24	33	144	431	434	480	434	243	132	78	34	2 443	142
25	37	155	334	324	348	308	163	90	54	15	1 828	106
26	16	159	420	337	363	327	152	83	59	19	1 935	112
27	5	66	216	166	150	145	72	43	35	16	914	53
28	5	23	101	71	45	63	24	14	11	7	364	21
29	*	36	91	52	40	42	33	10	11	*	320	19
30	*	35	103	68	48	44	23	5	9	*	336	19
31	5	40	227	103	81	85	27	12	*	*	583	34
32	*	31	258	154	77	93	32	13	7	*	670	39
33	*	38	216	125	78	74	27	9	6	*	580	34
34	7	38	125	76	66	49	20	10	5	*	397	23
35	*	14	75	45	34	41	11	*	6	*	233	14
36	5	28	91	40	48	46	21	8	7	*	296	17
37	*	26	101	49	51	33	24	7	*	6	300	17
38	*	30	93	52	53	51	34	9	11	*	337	20
39	*	40	161	75	69	85	40	8	5	*	489	28
40	*	33	108	89	56	69	22	13	9	*	402	23
41	*	34	159	94	102	73	45	13	11	*	537	31
42	6	65	175	131	128	108	59	21	8	5	706	41
43	15	122	283	283	260	203	128	53	17	8	1 372	79
44	40	213	555	564	564	552	320	105	53	17	2 983	173
45	48	414	787	771	750	703	353	134	82	23	4 065	236
46	59	541	869	697	719	670	350	144	104	34	4 187	243
47	66	579	813	802	810	749	380	163	167	47	4 576	265
48	90	610	713	766	830	680	363	144	127	38	4 361	253
49	105	651	684	766	863	704	354	158	137	46	4 468	259
50	156	1 001	988	1 172	1 250	1 021	572	270	257	96	6 783	393
51	204	1 063	1 261	1 486	1 497	1 284	747	321	264	99	8 226	477
52	121	603	1 024	1 105	1 202	1 126	629	326	231	64	6 431	373
53	166	715	1 425	1 584	1 443	1 368	794	377	248	84	8 204	475

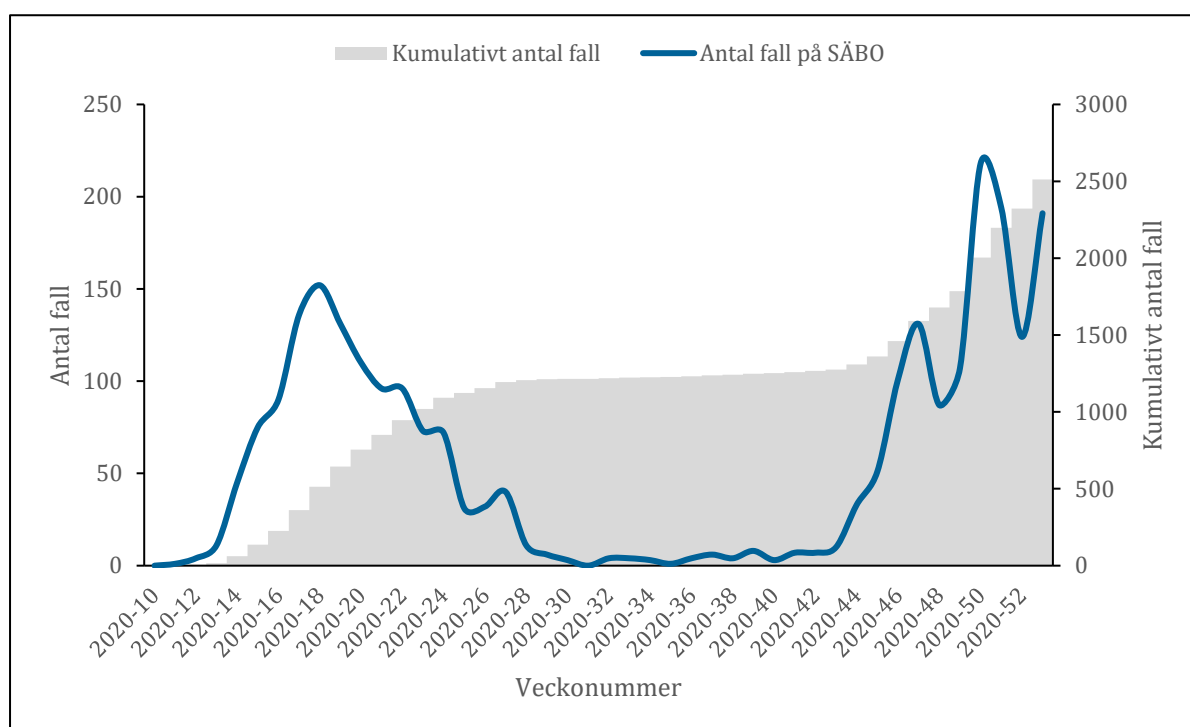
* Värderna <5 redovisas ej

Fall på äldreboenden

Från vecka 44 ses en ökning av rapporterade fall från SÄBO efter att ha legat på en relativt låg nivå i några månader. Under vecka 52 rapporterades 191 fall som är boende på SÄBO, se figur 4 (baserat på data från 2021-01-07).

Socialstyrelsen [publicerar statistik](#) över antal bekräftat smittade och avlidna med covid-19, 70 år och äldre efter boendeform.

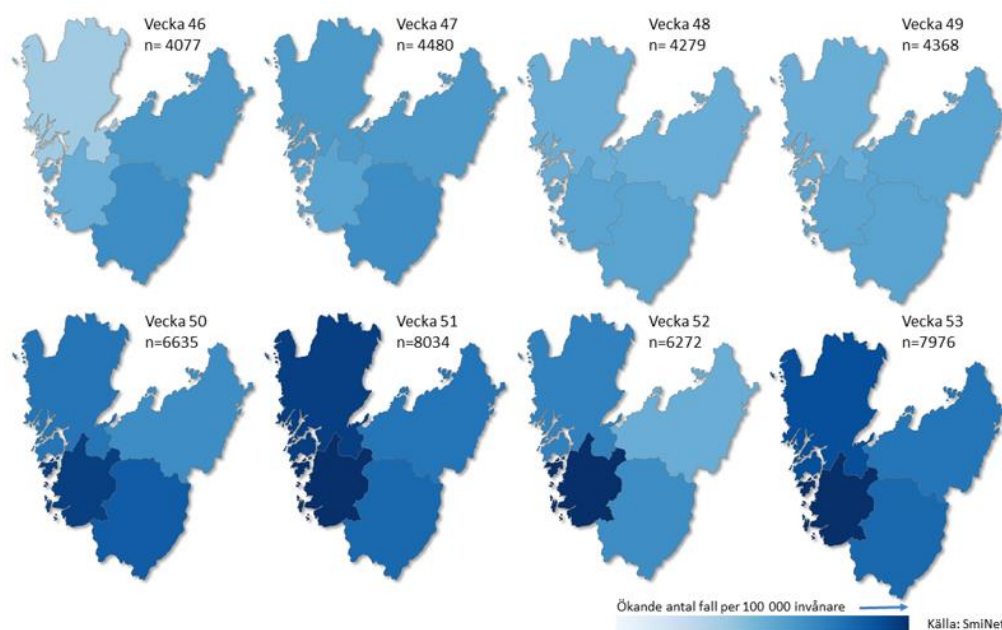
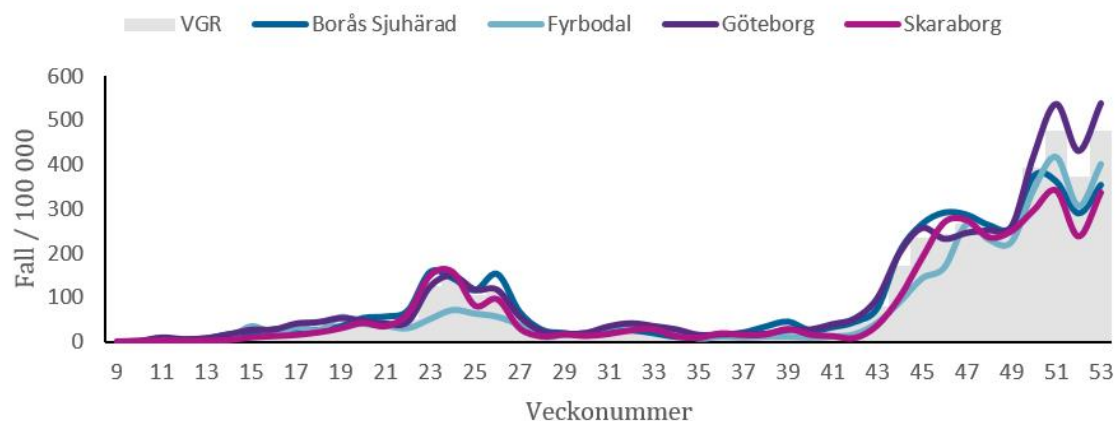
Figur 4. Antal bekräftade fall per vecka på äldreboende (SÄBO) samt kumulativ utveckling. Linjen visar antal fall per vecka. De grå staplarna visar på sekundäraxeln kumulativt antal fall.



Geografisk spridning

Under vecka 53 ses en ökning i samtliga kommunalförbund. Incidensen ligger mellan 338 och 540. Figur 5 och tabell 2 visar skillnaderna per kommunalförbund.

Figur 5. Antal bekräftade fall per vecka och 100 000 invånare per kommunalförbund.

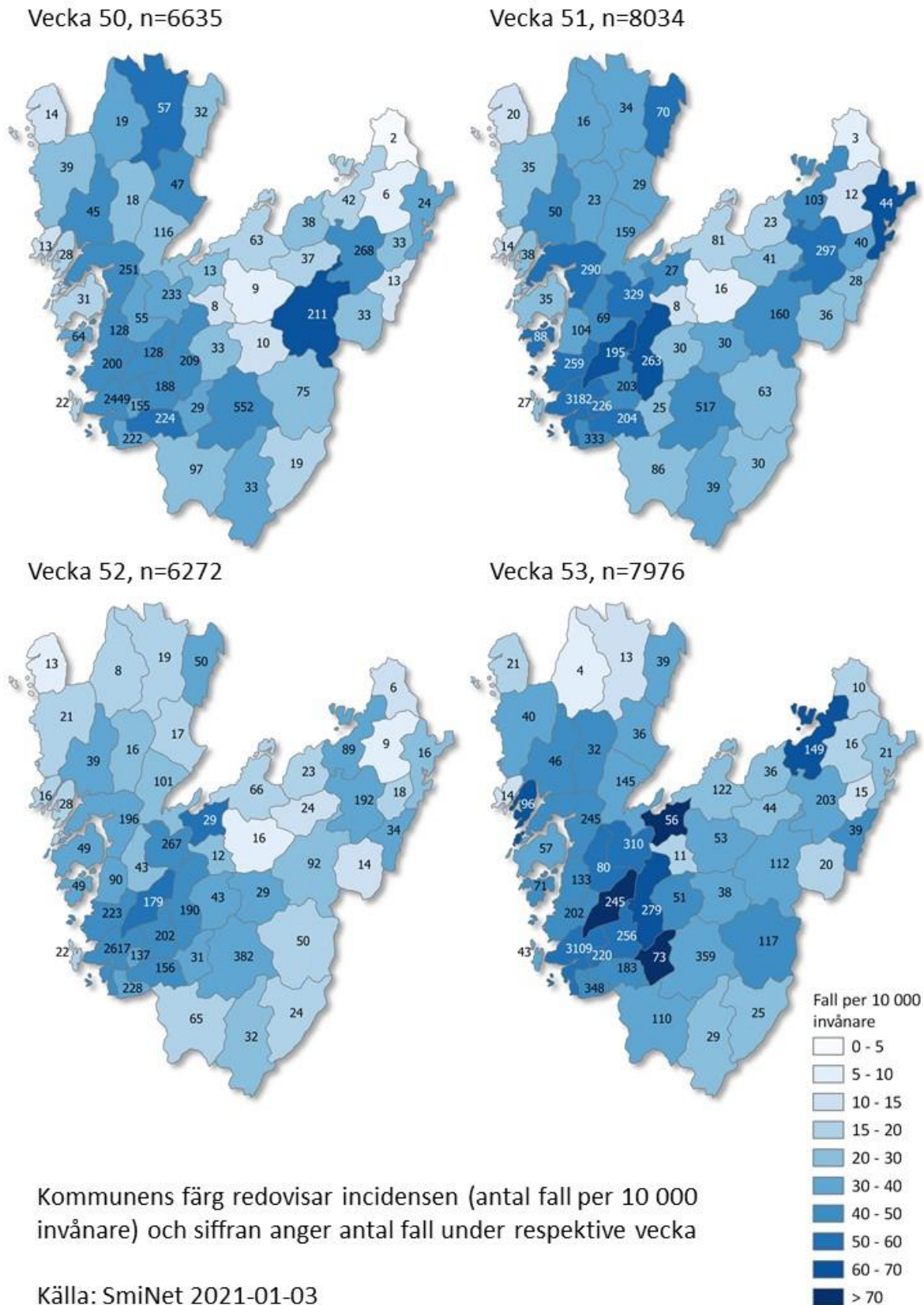


Tabell 2. Fall per vecka och 100 000 invånare, kommunalförbund

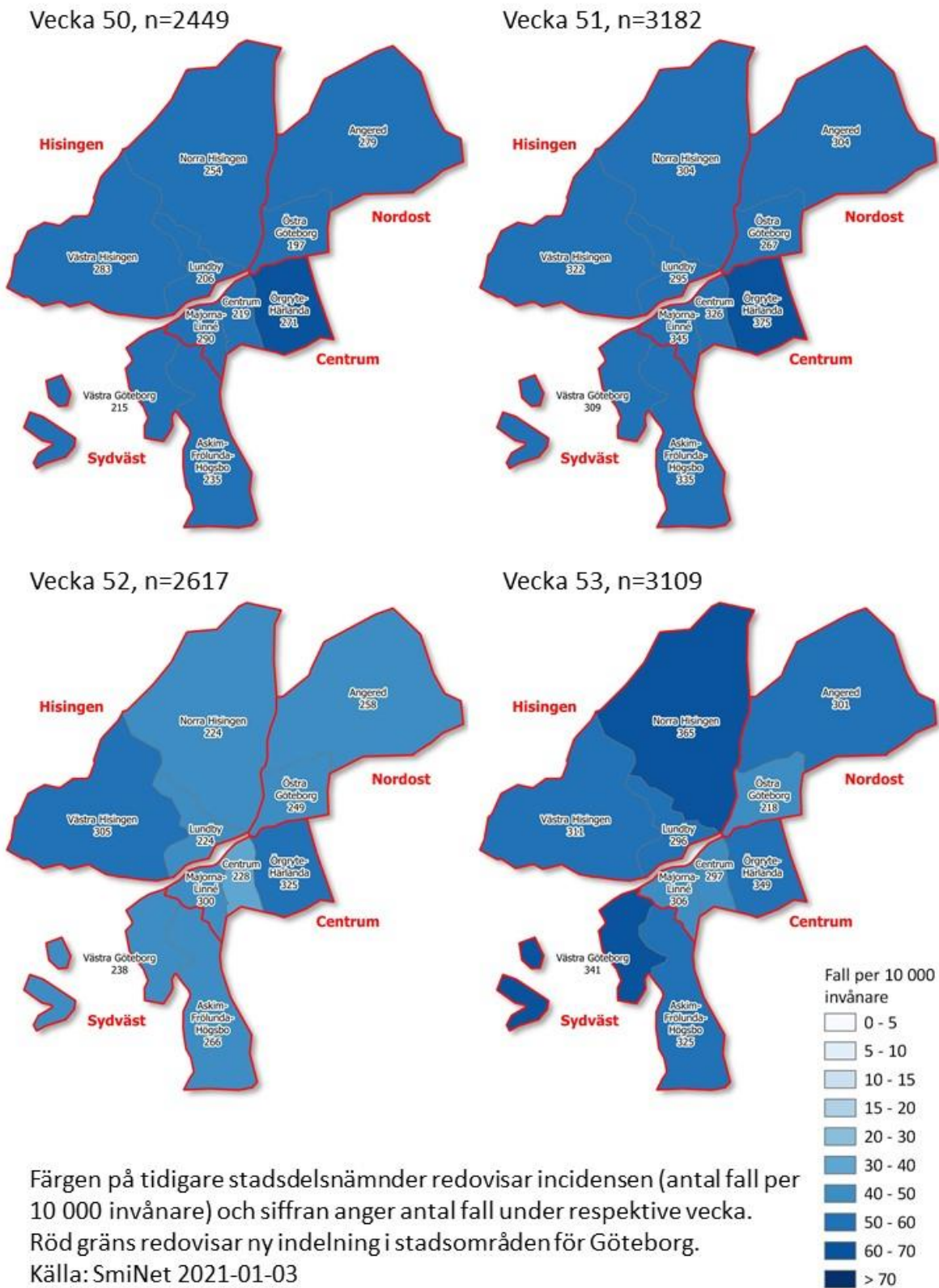
Kommunalförbund	Vecka 46	Vecka 47	Vecka 48	Vecka 49	Vecka 50	Vecka 51	Vecka 52	Vecka 53
Göteborg	233	247	253	260	422	539	431	540
Borås Sjuhärad	291	287	263	259	375	363	290	355
Fyrbodal	169	267	231	226	344	417	307	401
Skaraborg	271	276	237	250	298	342	238	338

Kungsbacka och Varberg, som ingår i kommunalförbunden men ligger utanför Västra Götaland, är ej med i beräkningen.

Figur 7. Incidens per kommun vecka 50 - 53.



Figur 8. Incidens per stadsområde och tidigare stadsdelsnämnd i Göteborg vecka 50 - 53.



Tabell 3. Antal fall och incidens (fall / 10 000 invånare) per kommun och stadsdelsnämnd i Göteborg										
Kommun	vecka 50		vecka 51		vecka 52		vecka 53		Totalt	
	Antal fall	Incidens	Antal fall	Incidens	Antal fall	Incidens	Antal fall	Incidens	Antal fall	Incidens
Ale	128	41	195	62	179	57	245	78	1556	496
Alingsås	209	50	263	63	190	46	279	67	1933	467
Bengtstors	57	58	34	35	19	19	13	13	354	363
Bollebygd	29	31	25	26	31	33	73	77	383	403
Borås	552	49	517	46	382	34	359	32	5794	512
Dals-Ed	19	39	16	33	8	17	4	8	153	318
Essunga	8	14	8	14	12	21	11	19	126	223
Falköping	211	63	160	48	92	28	112	34	1600	481
Färgelanda	18	27	23	35	16	24	32	48	207	312
Grästorp	13	23	27	47	29	51	56	98	231	406
Gullspång	2	4	3	6	6	11	10	19	77	146
Göteborg	2449	42	3182	55	2617	45	3109	54	29540	510
Götene	38	29	23	17	23	17	36	27	288	218
Herrljunga	10	11	30	32	29	31	38	40	272	287
Hjo	13	14	28	30	34	37	39	42	243	264
Härryda	224	59	204	54	156	41	183	48	1778	468
Karlsborg	24	35	44	63	16	23	21	30	276	398
Kungälv	200	43	259	56	223	48	202	44	2012	434
Lerum	188	44	203	48	202	47	256	60	2081	489
Lidköping	63	16	81	20	66	16	122	30	1064	265
Lilla Edet	55	39	69	49	43	30	80	57	505	358
Lysekil	28	19	38	26	28	19	96	66	405	278
Mariestad	42	17	103	42	89	36	149	61	756	308
Mark	97	28	86	25	65	19	110	32	1195	344
Mellerud	47	50	29	31	17	18	36	39	278	299
Munkedal	45	43	50	48	39	37	46	44	334	318
Mölndal	222	32	333	48	228	33	348	50	3022	436
Orust	31	20	35	23	49	32	57	37	345	227
Partille	155	39	226	58	137	35	220	56	2000	509
Skara	37	20	41	22	24	13	44	23	574	305
Skövde	268	48	297	53	192	34	203	36	2665	473
Sotenäs	13	14	14	15	16	18	14	15	286	316
Stenungsund	128	48	104	39	90	34	133	50	1047	391
Strömstad	14	11	20	15	13	10	21	16	235	178
Svenljunga	33	31	39	36	32	30	29	27	383	355
Tanum	39	30	35	27	21	16	40	31	278	216
Tibro	33	29	40	36	18	16	15	13	645	574
Tidaholm	33	26	36	28	14	11	20	16	441	343
Tjörn	64	40	88	55	49	31	71	44	501	313
Tranemo	19	16	30	25	24	20	25	21	465	390
Trollhättan	233	39	329	56	267	45	310	52	2701	457
Töreboda	6	6	12	13	9	10	16	17	289	311
Uddevalla	251	44	290	51	196	35	245	43	2449	432
Ulricehamn	75	30	63	26	50	20	117	47	954	387
Vara	9	6	16	10	16	10	53	33	330	206
Vårgårda	33	28	30	25	43	36	51	43	445	377
Vänersborg	116	29	159	40	101	26	145	37	1182	299
Åmål	32	25	70	56	50	40	39	31	396	314
Öckerö	22	17	27	21	22	17	43	33	414	321
Summa antal fall*	6635		8034		6272		7976		75488	
Stadsområden och tidigare stadsdelsnämnder i Göteborg**										
Centrum	780	41	1046	55	853	45	952	50	9916	522
Centrum	219	34	326	51	228	36	297	46	3170	494
Majorna-Linné	290	45	345	54	300	47	306	48	3361	523
Örgryte-Härlanda	271	44	375	61	325	53	349	57	3385	552
Hisingen	743	45	921	56	753	46	972	59	8248	503
Lundby	206	37	295	54	224	41	296	54	2722	494
Norra Hisingen	254	49	304	59	224	43	365	70	2811	542
Västra Hisingen	283	50	322	56	305	53	311	54	2715	475
Nordost	476	45	571	54	507	48	519	49	5501	518
Angered	279	51	304	56	258	47	301	55	2870	528
Östra Göteborg	197	38	267	52	249	48	218	42	2631	508
Sydväst	450	38	644	55	504	43	666	56	5875	498
Askim-Frölunda-Högsbo	235	37	335	52	266	42	325	51	3026	473
Västra Göteborg	215	40	309	57	238	44	341	63	2849	529
Summa antal fall*	2449		3182		2617		3109		29540	
Källa SmiNet 2021-01-03										
*Bekräftade och folkbokförda fall i Västra Götaland										
**Från och med vecka 53 2020 redovisas både stadsområden och tidigare stadsdelsnämnder i Göteborg										

Det finns 1 970 fall som inte är medräknade. Av dessa är 1 221 folkbokförda i annan region än Västra Götaland och 749 saknar adress eller fullständiga uppgifter.

Avlidna

Fram till och med 7 januari hade 1 369 dödsfall bland personer med bekräftad covid-19 rapporterats i Västra Götaland. Medelåldern bland dödsfallen var 83 år, och 56 procent av de avlidna var män. Totalt har 91 procent av dödsfallen inträffat bland personer 70 år eller äldre. Avlidna personer under 50 år redovisas inte per åldersgrupp och kön med hänsyn till sekretess då det rör sig om få fall i de olika åldersgrupperna.

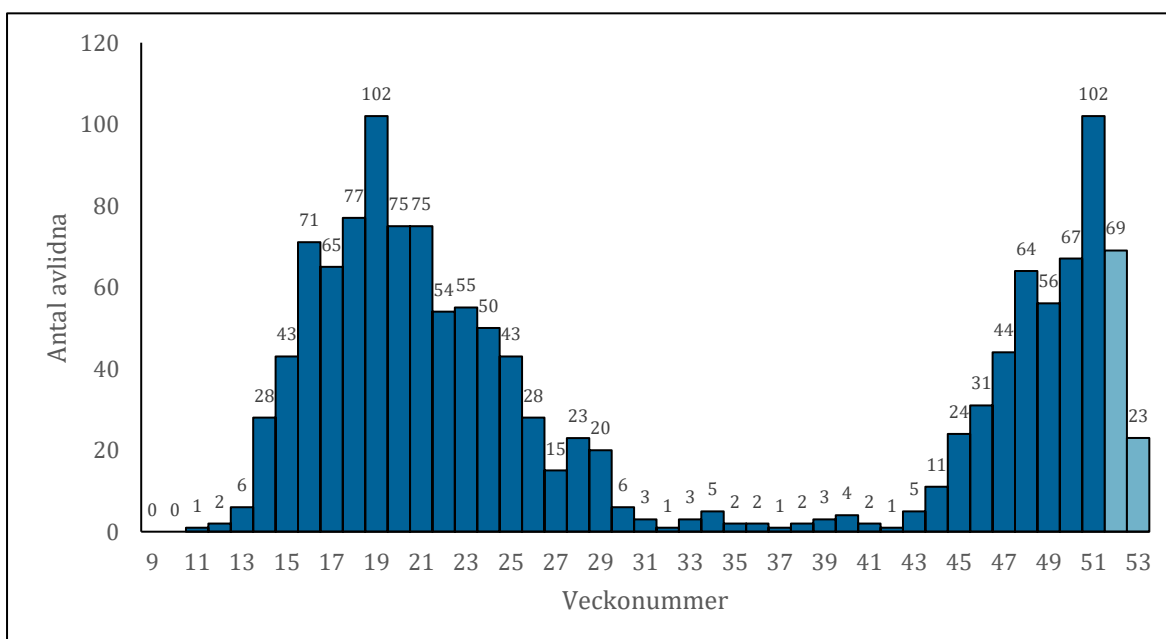
Tabell 4. Antal avlidna per ålder och kön samt andel i procent på det totala antalet avlidna.

Tabell 4. Antal avlidna per kön och ålder över/under 50 år						
Ålder - antal (%)	Kvinna		Man		Totalt	
	605		764		1369	
<50	4	0,3%	21	1,5%	25	1,8%
50-59	7	0,5%	15	1,1%	22	1,6%
60-69	28	2,0%	51	3,7%	79	5,8%
70-79	100	7,3%	186	13,6%	286	20,9%
80-89	292	21,3%	360	26,3%	652	47,6%
>90	174	12,7%	131	9,6%	305	22,3%

Avlidna per vecka

I figur 9 visas antalet avlidna per vecka till och med vecka 52 baserat på inrapporterat avlidendatum. Det finns dock en eftersläpning i denna statistik och antalet dödsfall för framför allt vecka 51 och 52 förväntas stiga. I tre fall saknas uppgift om när personen avled och dessa är inte med i diagrammet.

Figur 9. Antal avlidna bekräftade fall per vecka i Västra Götaland baserat på rapporterat avlidendatum.



Förklaring till statistiken och olika datakällor

Under perioden har förändringar i provtagningen skett.

- Initialt var personer som vistats i områden med känd smittspridning av covid-19 i fokus för provtagning.
- [Den 13 mars ändrades provtagningen](#) till att främst prioritera personer som var i behov av att vårdas på sjukhus, samt viss vårdpersonal.
- I mitten av april presenterade Folkhälsomyndigheten [en nationell strategi för utökad provtagning](#) och ytterligare en uppdatering av provtagningsstrategin [publicerades den 5 maj](#).
- Efter regionalt beslut [utökades möjligheten för alla med symtom att bli provtagna via vårdcentralerna från och med vecka 23](#). Detta har lett till att fler har blivit testade än tidigare.
- Hur många som blir provtagna påverkar statistiken, och provtagningen påverkas i sin tur av andra faktorer som rör logistik, helgdagar, personal- och laboratoriekapacitet. Detta påverkar möjligheten att jämföra utvecklingen över tid.
- Kategoriseringen i figur 2 baseras på uppgifter i laboratorieanmälan om var fallet blivit provtaget, vilket inte är samma sak som var fallet blivit smittat. Provtagna på sjukhus avser alla typer av avdelningar och mottagningar på sjukhus. Till öppenvård räknas primärvård, företagshälsovård, öppenvårdsmottagningar, personer som blivit provtagna inom ramen för olika studier, samt övrig vård som bedrivs utanför sjukhusen som till exempel kriminalvården. Uppgifter om SÄBO baseras på folkbokföringsadress eller på uppgifter från provtagande enhet. Felkategorisering kan förekomma.
- Befolkningsstatistik för Västra Götaland är hämtad från Statistiska centralbyrån och är baserad på folkmängden 2019-12-31.

Felaktiga provsvar i covid-19 tester och avskrivna fall

Sammanlagt 1 591 tidigare bekräftade covid-19 fall har tagits bort ur statistiken mellan den 27 augusti och den 2 september på grund av felaktiga provsvar. De makulerade fallen rapporterades under vecka 23 till 32. Samtliga diagram, tabeller och kartor har uppdaterats i efterhand.

Läs mer: [Folkhälsomyndigheten](#) | [Västra Götalandsregionen](#)

Geografisk spridning

Kartorna och tabellerna som redovisar antalet fall som bekräftats i Västra Götaland, baseras på vilken kommun fallen är folkbokförda i. Det är inte alltid liktydigt med var smittan skett. Data är preliminära och kommer att kompletteras och justeras i efterhand, vilket kan komma att påverka statistiken. Därför kan siffrorna på kommunnivå skilja sig mot tidigare veckorapporter. Observera att en lokal ansamling med relativt få fall kan ge en hög incidens i kommuner med liten befolkningsmängd.

Kommunalförbundsindelning

Kungsbacka och Varberg, som ingår i kommunalförbundsindelningen men ligger utanför Västra Götaland, är inte med i beräkningarna. Listan visar vilka kommuner som ingår i respektive förbund.

- **Borås Sjuhärad**
Bollebygd, Borås, Herrljunga, Mark, Svenljunga, Tranemo, Ulricehamn, Vårgårda.
- **Fyrbodal**
Bengtsfors, Dals-Ed, Färgelanda, Lysekil, Mellerud, Munkedal, Orust, Sotenäs, Strömstad, Tanum, Trollhättan, Uddevalla, Vänersborg, Åmål.
- **Göteborg**
Ale, Alingsås, Göteborg, Härryda, Kungälv, Lerum, Lilla Edet, Mölndal, Partille, Stenungssund, Tjörn, Öckerö.
- **Skaraborg**
Essunga, Falköping, Grästorp, Gullspång, Götene, Hjo, Karlsborg, Lidköping, Mariestad, Skara, Skövde, Tibro, Tidaholm, Töreboda, Vara.

Avlidna

Smittskydd Västra Götaland och Folkhälsomyndigheten redovisar endast avlidna som har en bekräftad infektion med covid-19. Socialstyrelsen redovisar samtliga dödsfall, oavsett om diagnosen var laboratoriebekräftad eller inte. På deras [webbplats](#) finns både statistik och ett [faktablad](#) som beskriver de olika datakällorna för avlidna i covid-19.

Uppgift om vilka personer som avlidit kan komma från inkomna anmälningar och genom att alla rapporterade fall av covid-19 kontrolleras regelbundet, mot Skatteverkets information över dödsfall, med hjälp av personnummer. Dödsfall som inträffat inom 30 dagar efter provtagning för covid-19 redovisas om det inte finns uppgifter som säger att personen avled av annan orsak.