

Projektplan och utvärderingsmall för sociala investeringsmedel

# Tidiga insatser för ökad skolnärvaro

Diarienummer RUN 612-0365-15

# 1. INLEDNING

## 1.1. BAKGRUND

Utgångspunkten för projektet är att skola och socialtjänstens individ- och familjeomsorg (IFO) i Borås Stad och barn- och ungdomspsykiatri (BUP) vid Södra Älvsborgs sjukhus har upplevt stora problem med så kallade ”hemmasittare” i högstadiet. Vid en skolkonferens i Borås under våren 2014 kom det fram att det fanns en gemensam uppfattning om att de elever som inte är närvarande i högstadiet ofta är kända för hög frånvaro redan i de lägre årskurserna, 1-6.

Vid Borås Stads årliga mätning av skolfrånvaro 2014 konstaterades en frånvaro på över 40 procent hos 31 elever. För veckorna 45-48 redovisades följande:

Årskurs 1	1 215 elever, 51 elever med frånvaro 20 – 40 procent
Årskurs 2	1 195 elever, 64 elever med frånvaro 20 – 40 procent
Årskurs 3	1 116 elever, 39 elever med frånvaro 20 – 40 procent

Detta innebär att av de 3 500 eleverna, som gick i årskurserna 1-3 fördelat på 35 skolor i Borås Stad, fanns 154 elever med en frånvaro som var högre än 20 procent. Det motsvarade 4,4 procent av eleverna.

Ytterligare ett problem är att rapporteringen i kommunens digitala system för frånvarorapportering (Dexter) inte är fullständig, särskilt inte vad gäller eleverna i årskurserna 1-3. Därmed försvåras det att kunna se hur den exakta frånvaron ser ut. I förlängningen kan detta leda till att elever med en hög frånvaro inte fångas upp och på så vis kan inte heller de bakomliggande orsakerna identifieras.

Elever med hög frånvaro löper ökad risk att inte uppnå målen i undervisningen. Detta gäller oavsett om frånvaron är giltig eller ogiltig. Konsekvensen blir bland annat att de hindras inträde i gymnasieskolans program och behörighet till eventuella högre studier försvåras därmed att nå. Detta styrks ytterligare av ett flertal studier som menar att en av barns viktigaste skyddsfaktorer är att fullfölja grundskolan med godkända betyg och behörighet till gymnasieskolans program.<sup>1</sup> Ökad risk finns också för att barn med hög frånvaro hamnar utanför den sociala gemenskap som skapas tidigt i skolan.

Myndigheternas insatser för att försöka komma tillrätta med problematiken har ofta blivit kostnadskrävande utan att alltid leda till högre skolnärvaro och godkända betyg. Många av de insatser som tidigare utarbetats och genomförts har vänt sig till äldre barn med ogiltig frånvaro.<sup>2</sup> En stor del av insatserna vänder sig även till elever med psykosociala svårigheter. Betoningen ligger i dessa fall huvudsakligen på att frånvarobeteendet är en del av en problemsituation i hemmet. En risk med detta synsätt är att eleven eller dess vårdnadshavare

---

<sup>1</sup> Socialstyrelsen (2010), *Social rapport*, Sveriges Kommuner och Landsting (2013) *Vända frånvaro till närvaro*

<sup>2</sup> Anne-Sofie Strand (2013), *Skolk ur elevernas och skolans perspektiv. En intervju- och dokumentstudie*, Skolverket (2010), *Skolfrånvaro och vägen tillbaka*

känner sig utpekade eller skuldbelagda istället för att ett helhetsgrepp i syfte att gemensamt arbeta för att öka skolnärvaron tas.

Utgångspunkten i detta projekt är att genom tidig uppmärksamma av frånvaro möjliggöra att fånga upp de elever som inte är i skolan. Både ogiltig och giltig frånvaro avses inkluderas baserat på att låg skolnärvaro är ett problem oavsett orsak. Även elever med giltig frånvaro, på grund av till exempel somatisk sjukdom, löper stor risk att få svårigheter att nå kunskapsmålen och att hämmas i sin psykosociala utveckling.

Därefter avses orsakerna till frånvaron identifieras genom att elevhälsan tar kontakt med eleven och dess familj och gör en kartläggning. Det möjliggör att uppmärksamma elever med pedagogiska svårigheter, tecken på fysisk eller psykisk ohälsa eller elever som lever med brister i omsorgen och som därmed befinner sig i en psykosocial riskmiljö.

Finns behov av insatser genom samverkan bjuder rektor in en eller flera av IFO, BUP och primärvården till ett Västbusmöte. Detta sker efter överenskommelse med vårdnadshavarna kring vilka parter som ska inbjudas. Avsikten är sedan att utifrån det individuella behovet arbeta med riktade insatser på olika nivåer och av olika verksamheter. I förlängningen tros detta helhetsgrepp främja en ökad skolnärvaro.

Samarbetet aktualiseras ytterligare av socialtjänstlagen som reglerar samt uppmanar till samverkan om det finns behov av insatser från både socialtjänsten och hälso- och sjukvården<sup>3</sup>. Kommunen tillsammans med landstinget ska då utan dröjsmål upprätta en samordnad individuell plan (SIP) för hur den enskilde ska få sina behov tillgodosedda. Detta gäller oavsett om problematikens ursprung bedöms som fysisk eller psykisk ohälsa. När det finns behov av samverkan inom projektet tas stöd i Västbus riktlinjer, som redan idag arbetar för att via samverkan kring barn och unga med psykisk och social problematik upprätta en SIP.

## 1.2. SAMVERKANSPARTER

Nedan presenteras de olika verksamhetsrepresentanterna för varje ingående organisation.

### **Barn- och ungdomspsykiatriska kliniken**

Södra Älvsborgs sjukhus

Kay Eriksson

Tfn 033-616 16 80

[kay.eriksson@vgregion.se](mailto:kay.eriksson@vgregion.se).

### **Grundskoleförvaltningen**

Borås Stad

Lena Johansson

Tfn 033-35 51 40

[lena4.johansson@boras.se](mailto:lena4.johansson@boras.se)

---

<sup>3</sup> Socialtjänstlagen 2 kap 7 § och Hälso- och sjukvårdslagen 3 f §

## Individ- och familjeomsorgen

Borås Stad

Kerstin Wadman

Tfn 033-35 34 90

[kerstin.wadman@boras.se](mailto:kerstin.wadman@boras.se)

### 1.3. SYFTE OCH MÅL

#### *Syfte*

Syftet med projektet är att pröva om tidiga insatser, i så väl ålder som process, kan medföra ökad skolnärvaro hos elever i årskurs 1-3. Det långsiktiga målet är att därigenom öka antalet elever som går ur grundskolan med godkända betyg och således öka behörigheten till gymnasieskolans program.

För att uppnå detta har arbetet i projektet fokuserat på att skapa en väl fungerande digital frånvaroregistrering för att tidigt kunna uppmärksamma elever med en frånvaro på minst 15 procent under tre månader. Fokus har också varit att skapa gemensamma rutiner kring skolornas frånvarohantering för att säkerställa att orsaken till frånvaron kartläggs. Om det finns behov av insatser från flera myndigheter för att öka skolnärvaron, har ytterligare ett fokus i projektet varit att underlätta samverkan. Samverkan har utgått från Västbusmöten där en samordnad individuell plan (SIP) kan upprättas.

#### *Målgrupp*

Eftersom detta projekt bedrivs inom ramen för Närvårdssamverkan Södra Älvsborg blir dess målgrupp samtliga elever inom det aktuella upptagningsområdet i årskurs 1-3. Inom detta område finns det totalt 220 000 invånare varav cirka 10 500 barn i åldrarna 7-9 år. Barnen är fördelade på 129 skolor. Avgränsningar görs i kartläggnings- och pilotfasen men i implementeringsfasen ska projektets lärdomar spridas till skolan och övriga ingående verksamheter i kommunerna.

Detta projekts målgrupp i de två inledande faserna är därmed i ett första steg avgränsad till Borås Stad. I ett andra steg avgränsas den till nio utvalda skolor i kommunen. Tre skolor från de tidigare tre stadsdelarna finns representerade varav två från varje kommer att ingå i projektets insatser och den tredje kommer att utgöra kontrollgrupp. Efter januari 2018 lämnar en projektskola projektet, då de tyvärr inte kunde delta under den förlängda tiden. Ytterligare faktorer som det vid urvalet av skolor inom de respektive stadsdelarna tagits hänsyn till är:

- Storlek på skolan
- Landsort – centralort
- Socioekonomisk situation
- Andel barn med utländsk härkomst

Målsättningen med urvalet av projektskolor och i förlängningen aktuell målgrupp för projektet är att få så stor variation som möjligt när det gäller frånvaroorsaker. Kontrollskolorna har valts för att agera jämförelsepunkt med projektskolorna. Detta aktualiserar även att arbeta för att kontrollskolorna har en fungerande frånvaroregistrering, det är dock den enda insats som projektet kommer att utföra gentemot dessa skolor.

### *Övergripande mål*

Projektets övergripande mål är att på lång sikt skapa förutsättningar för att höja andelen elever i Närvårdssamverkan Södra Älvsborgs upptagningsområde som går ut grundskolan med behörighet till gymnasieskolans program.

### *Projekt mål*

Andelen elever med en frånvaro på minst 15 procent under tre månader ska sjunka med 20 procent på projektskolorna. Frånvaron ska även ha sjunkit i förhållande till kontrollskolorna för att påvisa att insatserna gör skillnad. Jämförelsen görs mellan den första och den sista mätperioden av frånvarostatistiken inom projektet. Den första perioden avser januari-februari-mars 2016 och den sista september-oktober-november 2017.

### *Delmål*

- Att skapa en väl fungerande frånvaroregistrering.
- Att skapa en gemensam rutin för frånvarohantering på projektskolorna.
- Att elever med en frånvaro om minst 15 procent under tre månader ska uppmärksammas.
- Att skapa en väl fungerande samverkan mellan BUP, IFO och skolan med Västbus som grund för att höja skolnärvaron.

## 2. GENOMFÖRANDE

### 2.1. METOD

#### *Beskrivning*

Projektet genomförs med de fyra delmålen som utgångspunkt. Dessa ligger till grund för projektets aktivitetsplan och utvärderingsmall. Genomförandet kan därmed kategoriseras och beskrivas på följande sätt:

#### **Att skapa en väl fungerande frånvaroregistrering**

För att lyckas med detta arbete krävs att såväl projekt- som kontrollskolor börjar arbeta frekvent med kommunens digitala frånvaroregistreringssystem, Dexter. Som en del i detta arbete tas en rutin fram för registrering i systemet. Resultaten av registreringen följs upp för att säkerställa att skolorna kvitterar lägst 95 procent av undervisningstiden.

#### **Att skapa en gemensam rutin för frånvarohantering på projektskolorna**

I projektets kartläggningsfas genomförs kvalitativa intervjuer med pedagoger, rektorer och

elevhälsopersonal för att bland annat se hur nuvarande frånvarohanteringsarbete ser ut, hur de upplever orsakerna till elevers frånvaro och om rutiner finns.

I arbetsgrupper med representanter från skola, IFO och BUP tas förslag till en rutin fram för hur skolorna ska arbeta med frånvarohantering. Den utgår från sedan tidigare befintliga rutiner på skolorna och avser att förtydliga roll- och ansvarsfördelningen. Därutöver tar arbetsgruppen fram ett förslag på hur elever med en frånvaro om minst 15 procent under tre månader ska uppmärksammas.

Förtydligandet av ansvarsfördelningen de inledande dagarna av frånvaron syftar till att förhindra att ett mönster av frånvaro skapas. Uppnår frånvaron trots det minst 15 procent efter tre månader ska elevhälsan, utifrån en inom projektet gemensamt framtagna intervjuguide, kartlägga orsaken till elevens frånvaro genom intervju med elev och vårdnadshavare. Detta efter att klasspedagogen ringt vårdnadshavare och dokumenterat samtalet. Vid behov uppmärksammar elevhälsan rektorn om att det bör sammankallas till Västbusmöte. Dessa rutiner beslutas av rektorerna på projektskolorna och ska under projektets pilotfas följas av dem. Vid behov kan rektorerna gemensamt besluta om förändringar.

### **Att elever med en frånvaro på minst 15 procent under tre månader ska uppmärksammas**

Baserat på en väl fungerande frånvaroregistrering så möjliggörs det att samla in kvantitativ data som redovisar den exakta frånvaron hos målgruppen. Vid varje månadsslut avses frånvaron stämmas av för att man tidigt ska kunna uppmärksamma de elever som har såväl en giltig som ogiltig frånvaro som sammantaget blir 15 procent eller mer på tre månader.

De vårdnadshavare vars barn har varit frånvarande mer än 15 procent blir då kontaktade av klasspedagogen. Målet med samtalet är att skapa en bild av orsaken till frånvaron och elevens skolsituation. Denna kartläggning ligger sedan till grund för elevhälsan och rektorns beslut att fortsätta närvaroarbetet. Finns ett behov av insatser på skolnivå samverkar skolan med vårdnadshavare.

De elever som bedöms behöva gå vidare i processen ska tillsammans med vårdnadshavare intervjuas av elevhälsans personal. Samtalet ska ske utifrån en intervjuguide som tas fram i en arbetsgrupp med representanter från BUP, IFO och skolan.

### **Att skapa en väl fungerande samverkan mellan BUP, IFO och skola med Västbus som grund för att höja skolnärvaron**

Utifrån vårdnadshavarnas önskemål kallar rektor IFO och/eller BUP och/eller primärvården till Västbusmöte. För att stötta verksamheterna och underlätta för samverkan och framgångsrika möten avser projektet strukturera upp mötestillfället inom de riktlinjer som idag redan finns för Västbus. Detta innebär i praktiken att ta fram en guide som kan stötta rektorn att samordna mötestillfället och en mötesguide till den som ska leda själva mötet.

Inför detta arbete genomförs intervjuer med representanter från BUP och IFO för att få deras bild av vårdnadshavarnas syn på barnens skolnärvaro, hur de tidigare har arbetat för öka skolnärvaro och deras erfarenheter av samverkan med andra organisationer. Även i tidigare nämnda intervjuer med skolans personal ställdes frågor kring samverkan.

Representanter från skolan och IFO kommer också att medverka i en arbetsgrupp för att ta fram rutiner och tydligare strukturer som kan förbättra Västbusmöten och samverkan kring elever med hög frånvaro.

Samtliga dokument och rutiner som tagits fram inom projektets ram granskas och godkänns av rektorerna på de sex, och efter januari 2018 fem, projektskolorna innan de används i det operativa arbetet.

### *Alternativscenario*

Enligt skollagen beslutar varje rektor om sin enhets inre organisation. Detta innebär att en gemensam rutin kring frånvarohantering inte finns i Borås Stads grundskolor. Risken finns därmed att inte samtliga elever med en oroväckande frånvaro fångas upp på samma sätt och i samma skede. Därmed försvåras att identifiera de bakomliggande orsakerna och att komma tillrätta med problematiken. Det kan i förlängningen få konsekvenser både på individ- och samhällsnivå.

### *Tidigare erfarenheter och forskning*

Frågan kring frånvaroarbeta på högstadieskolor har varit aktuell på nationell nivå under flera år och haft betoningen på ogiltig frånvaro. Den har inte haft samma dignitet på F-6 skolor eftersom frånvaron där oftast är sanktionerad av vårdnadshavarna.

I de efterforskningar som är gjorda inför detta projekt har det inte heller funnits någon forskning i Sverige som enbart har haft fokus på målgruppen elever i årskurs 1-3 vilket antyder att det är ett outforskat fält.

En kommungemensam verksamhet, vid namn Samverk, har tidigare funnits i Borås Stad. Syftet med den var att öka närvaron för samtliga elever i grundskolan. Trots det var det övervägande elever från årskurs 5 och uppåt som fick stöd för ökad skolnärvaro.

Verksamheten beforskades inte men de framgångsfaktorer som identifierades för att öka skolnärvaron var framförallt en god samverkan mellan familj, skola, BUP och IFO. Andra viktiga faktorer var att lyssna till familjens berättelse och att erbjuda eleven stöd i skolan utifrån dess behov.

## 2.2. TIDPLAN

Tid	Start	Fas	Aktivitet
HT 2015- VT 2016	2015-08-01 2016-04-01	Kartläggningsfas	<ul style="list-style-type: none"> <li>• Anställning av två projektledare och en kommunikatör.</li> <li>• Etikansökan gemensamt med projektets följeforskare.</li> <li>• Inleda arbetet med digital frånvaroregistrering i årskurs 1-3 på projekt- och kontrollskolor.</li> <li>• Intervjua rektorer, pedagoger och elevhälsopersonal.</li> <li>• Intervjua personal på BUP och IFO.</li> <li>• Skapa en rutin för registreringen av frånvaron i Dexter för pedagogerna i</li> </ul>

			<p>projekt- och kontrollskolorna.</p> <ul style="list-style-type: none"> <li>• Skapa en rutin med tillhörande dokumentationsmaterial för frånvarohantering.</li> <li>• Skapa en intervjuguide för elevhälsans intervju av vårdnadshavare och elever.</li> <li>• Skapa en guide till rektorerna som stöd inför Västbusmöten.</li> <li>• Skapa en mötesstruktur för att leda Västbusmöten.</li> </ul>
VT 2016- VT 2018	2016-04-01 2018-05-31	Pilotfas	<ul style="list-style-type: none"> <li>• Månadsvis följa upp och samla in data från den digitala frånvaroregistreringen i årskurs 1-3 på projekt- och kontrollskolor.</li> <li>• Elevhälsan intervjuar vårdnadshavare och elever kring frånvaroorsaker för elever med frånvaro över 15 procent.</li> <li>• Västbusmöten äger rum i de fall behov av samverkan och samtycke från elevens vårdnadshavare finns.</li> <li>• En samordnad individuell plan (SIP) upprättas i syfte att öka skolnärvaron.</li> </ul>
VT 2018- VT 2018	2018-01-01 2018-06-30	Implementeringsfas	<ul style="list-style-type: none"> <li>• Utvärdering sker av alla planer enligt rutinerna för SIP.</li> <li>• Uppföljande intervjuer av rektorer, pedagoger och elevhälsopersonal, personal på BUP och IFO genomförs av forskarna.</li> <li>• Sammanställning av framgångsfaktorer sker och resultatet delges samtliga kommuner inom upptagningsområdet för Närvårdssamverkan Södra Älvsborg.</li> </ul>
Slutdatum			<ul style="list-style-type: none"> <li>• Slutdatum för projektledningen: 2018-06-30</li> <li>• Slutrapport följeforskning: 2018-05-15</li> <li>• Slutdatum hela projektet: 2018-08-31</li> </ul>

*Aktivitetsplan*

*Se Bilaga 1.*

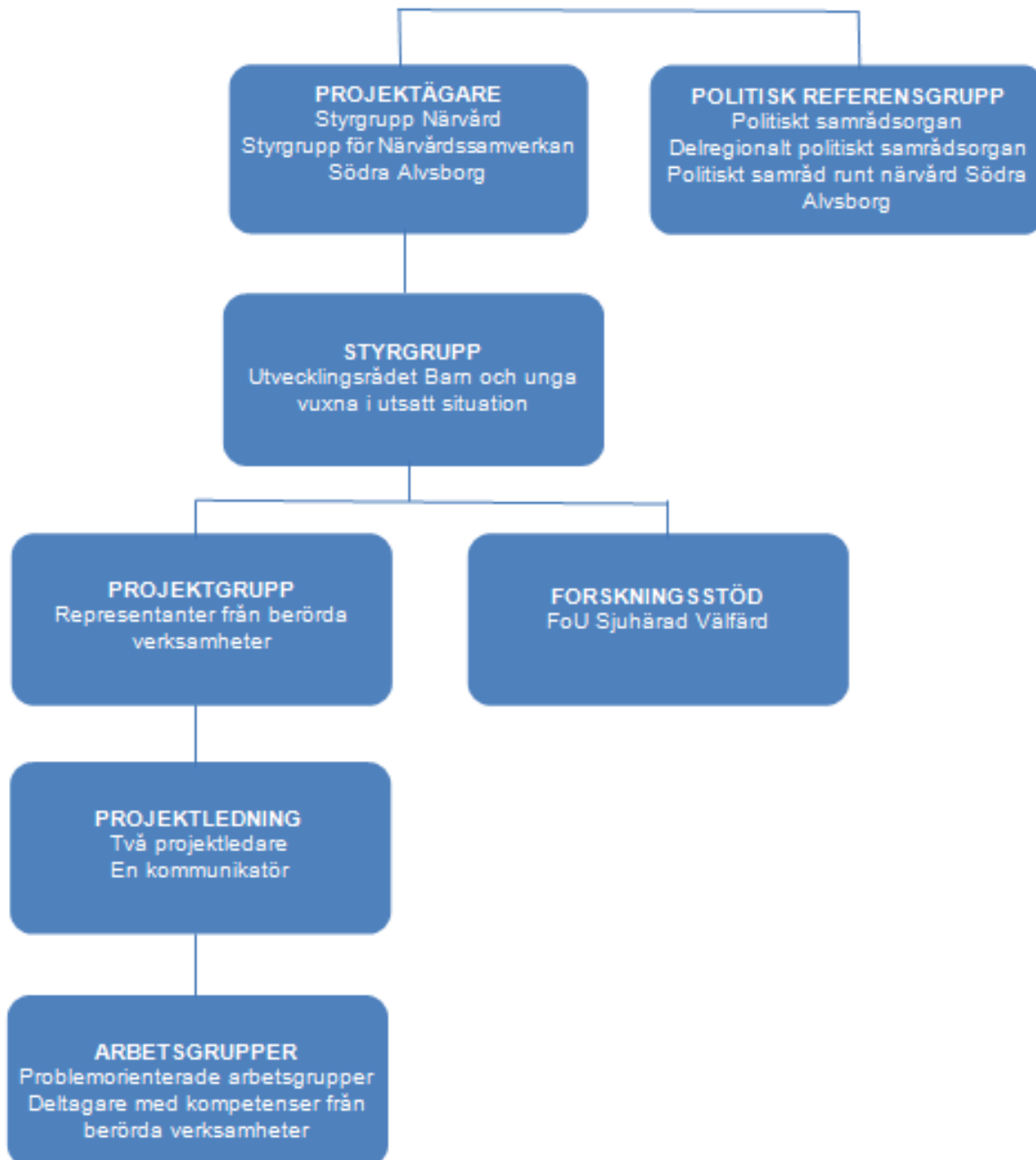
*Resursplan*

*Se Bilaga 2.*



## 2.3. ORGANISATION

### Organisationen för insatserna



### Personal

Namn	Tjänst	Omfattning	Tidsperiod
Marie Nilsson	Projektledare	50 procent	150801-180630
Britt-Marie Freij	Projektledare	50 procent	150901-180630
Anastasia Exner	Kommunikatör	50 procent	170807-180630

### *Roller*

Roll	Namn	Hur ofta sammankallas gruppen?	Ansvarsfördelning
Projektägare	Närvårdssamverkan Södra Älvsborg		
Styrgrupp	Utvecklingsrådet Barn och unga	Vid passande tillfälle eller behov	
Projektgrupp	Kay Eriksson, Lena Johansson, Kerstin Wadman, Britt-Marie Freij, Marie Nilsson, Anastasia Exner	Var tredje vecka	Stödjer projektledningen och agerar språkrör mellan de olika samverkansparterna
Projektledning	Britt-Marie Freij, Marie Nilsson och Anastasia Exner	2-3 gånger per vecka	Driver projektet framåt enligt plan
Arbetsgrupper	Projektledare, representanter från skola, IFO och BUP	2-3 träffar per arbetsgrupp	Referensgrupper vid framtagning av rutiner, intervjuguider, stödmaterial.
Forskare vid FoU Sjuhärad Valfärd	Göran Jutengren och Margareta Lundberg Rodin	Uppföljningsmöte vid behov	Följeforskar
Rektorer	Kristina Verdier, Per Kettisen, Anette Lundgren, Christina Asp Olsén, Linda Rogberg och Niclas Ternholt	Uppföljning via enskilda kontakter vid behov och rektorsnätverk två gånger per termin	
Kontaktpersoner för BUP	Malin Larzenius och Ulla Ryberg	Uppföljningsmöte vid behov och två gånger per termin	
Kontaktperson för IFO	Lennart Hessel	Uppföljningsmöte vid behov och två gånger per termin	

*Ansvar och befogenheter*

Se *Roller* under 2.3.

### *Samverkan*

Projektet är ett samverkansprojekt som bedrivs genom Närvårdssamverkan Södra Älvsborg och med riktlinjerna för samverkan enligt Västbus som stöd. De tre huvudsakliga samverkansparterna för projektet är skola och IFO i Borås Stad och BUP vid Södra Älvsborgs sjukhus. Primärvården ingår också inom den ram för samverkan som Västbus står för och kommer därför enligt rutin att bjudas in till denna typ av samverkansmöten. Däremot har organisationen tackat nej till att ha en mera aktiv roll i projektet.

## 2.4. BUDGET

Se *Bilaga 2*.

### *Ekonomisk redovisning*

Närvårdssamverkan Södra Älvsborg står som ägare av projektet. BUP vid Södra Älvsborgs sjukhus kommer att sammanställa de ekonomiska rapporterna och avropa medel från regionen enligt beslut. De aktuella verksamheterna för projektet har upprättat egna kostnadsställen för projektet där kostnads- och fakturahantering sker.

### *Samhällsekonomisk kalkyl och förväntade effekter*

Idag är det på nationell nivå cirka 78 procent av eleverna i årskurs nio som når godkända betyg i samtliga ämnen. I Borås Stad är nivån ungefär densamma som i landet. Andelen flickor som klarar godkända betyg är något större än pojkar. Antalsmässigt är det totalt över 210 elever som inte klarar att gå ut grundskolan med godkända betyg i Borås Stad.

Att arbeta med närvaro och betyg i nionde klass utifrån ett livstidsperspektiv är både analysmässigt och ekonomiskt komplicerat, då dels mycket fakta och kunskap ska beaktas och dels såväl kommunal ekonomi som samhällsekonomi berörs. Om barn och unga ska stå i fokus för ett preventivt arbete utifrån ett livstidsperspektiv krävs samarbete och samverkan över alla verksamhets- och budgetgränser, men också mellan stat, kommun och hälso- och sjukvård.<sup>4</sup>

Det sker idag många försök att samverka över gränserna runt om i Sverige utifrån sociala investeringsfonder. Om till exempel kommunal verksamhet satsar på skolan kanske den så kallade ”vinsten” (i form av utebliven kostnad) uppkommer i kriminalvården, hos polisen, inom sjukvård, på arbetsförmedlingen eller hos Försäkringskassan. Det innebär stor risk för en mängd olika typer av utanförskap längre fram i livet för elever som går igenom skolan utan godkända betyg i årskurs nio. När det väl börjar gå snett innebär det att både människors lidande och samhällskostnaderna rusar i väg. Att lyckas i skolan beskrivs i ett antal sammanhang som den enskilt största skyddsfaktorn mot olika risk- och ohälsosfaktorer.

---

<sup>4</sup> *Är du lönsam lille vän?* – en socioekonomisk analys av unga, skolmisslyckanden och arbetsmarknaden; Ingvar Nilsson, SEE 2011

Det finns en tämligen tydlig koppling mellan att misslyckas i skolan och att misslyckas med att som vuxen ta sig in på arbetsmarknaden. Omkring 13 000 individer i varje årskull i Sverige vare sig studerar eller arbetar några år efter gymnasietidens slut. Risken för att denna grupps marginalisering förlängs eller i värsta fall permanentas är betydande. Summan av förlorat humankapital och framtida socioekonomiska kostnader uppgår för varje årskull till cirka 200 Mdr kronor på nationell nivå.<sup>5</sup>

Omvandlat till Borås Stads förutsättningar innebär detta att omkring 143 unga i varje årskull vare sig studerar eller arbetar några år efter gymnasiet.<sup>6</sup> Borås Stads del av det förlorade humankapitalet och framtida socioekonomiska kostnader för varje årskull uppgår i linje med beräkningarna i studien till omkring 2 Mdr kronor.

I Borås Stad pågår ett arbete om hållbar jämställdhet och smart ekonomi. I en delrapport för arbetet konstateras utifrån ett räkneexempel, som omfattar fyra ungdomar, att om de tidiga insatserna i skolan ökas med 3 miljoner skulle samhället i förlängningen kunna spara 6,5 miljoner kronor.<sup>7</sup>

Tidigare undersökningar visar att det pedagogiska och sociala skolklimatet inverkar på måluppfyllelsen i skolan.<sup>8</sup> Att arbeta för en inkluderande närvaro i en socialiserande och hälsobringande miljö i tidiga skolår förväntas medföra förbättrade förutsättningar för varje elev att dels nå målen för grundskolan och i förlängningen ytterligare kunskapsmål senare i livet. Det finns starkt belagd koppling mellan misslyckanden i skolan och förekomst av sociala och psykiska problem såsom kriminalitet, våldsanvändning, depression och andra psykiska symptom.<sup>9</sup>

### 3. UPPFÖLJNING OCH UTVÄRDERING

#### 3.1. UPPFÖLJNING AV MÅL

Från och med april 2016 kommer frånvaron mätas vid varje månadsslut med hjälp av kvantitativ data från Dexter. Målet är att andelen elever med en frånvaro på minst 15 procent under tre månader ska ha sjunkit med 20 procent på respektive projektskola. Frånvaron ska även ha sjunkit i förhållande till kontrollskolorna för att påvisa att insatserna gör skillnad.

Intervjuer av personal sker under kartläggningsfasen och följs upp i implementeringsfasen. Målet är att undersöka eventuella skillnader kring uppfattningen om frånvaroorsaker före och efter projektet samt utvärdera användbarheten i de dokument som har upprättats inom ramen för projektet.

Utvärdering planeras även ske enligt rutinerna för SIP och Västbus riktlinjer.

---

<sup>5</sup> *Immigrant youth in cultural transition: Acculturation, identity and adaptation across national contexts*; Berry, J.W., Phinney, J.S., Sam, D.L., & Vedder, P. (Eds.) (2006)

<sup>6</sup> *Vad vinner vi på att investera i skolan och godkända betyg i 9:an ?*; Borås Stad, 2013

<sup>7</sup> *Vad vinner vi på att investera i skolan och godkända betyg i 9:an ?*; Borås Stad, 2013: 22f

<sup>8</sup> *Skolklimat, prestation och anpassning*; Stockholms universitet, Lennart Grosin 2004

<sup>9</sup> *Pojkar och flickors psykiska hälsa i skolan: En kunskapsöversikt*; SOU 2010:79

Sammanställning av och information om projektet kommer att ske vid projektets slut. Den 15 maj 2018 planeras rapporten för följeforskning från FoU Sjuhärad vara färdigställd.

### 3.2. UTVÄRDERINGSMALL

Se *Bilaga 3*.

### 3.3. ANSVAR

Se *Roller* under 2.3.

### 3.4. RAPPORTERING

Se *Roller* under 2.3.

### 3.5. TIDPLAN

Se *Bilaga 1*.

### 3.6. INFORMATIONSPLAN

Formerna för informationsspridning och implementering under projektets gång planeras ske via de kontaktpersoner som finns för respektive verksamheter samt via personligt etablerad kontakt från projektledningen.

Projektledningen har också en egen sida på Närvårdssamverkan Södra Älvsborgs webbplats som möjliggör att delge information om arbetet till projektets intressenter.

I implementeringsfasen planeras informationen vad gäller sammanställningen av framgångsfaktorerna spridas i dels muntlig och dels skriftlig form.

### 3.7. SÄKERHET

- Intervjuerna med rektorer, pedagoger, elevhälsopersonal och personal från IFO och BUP kommer att omfatta så få personer att svaren inte kommer att redovisas på detaljnivå för att säkerställa anonymitet.
- Intervjuerna med de elever som varit frånvarande på minst 15 procent under tre månader och deras vårdnadshavare kommer att ske avidentifierat gentemot projektledning och forskare genom att varje elev tilldelas en kod.
- Kodnyckeln förvaras inlåst på respektive skola.
- Vårdnadshavarna ger ett skriftligt samtycke till att skolan lämnar information till projektledare och forskare gällande:
  - Dokumentation och den eventuella inspelade ljudfilen av intervjutillfället med elevhälsopersonalen.

- Kopia på upprättad SIP vid Västbusmöte.
- Den kvantitativa forskningen sker på allmänna offentliga handlingar och behandlas därefter.
- Projektledarna förvarar sina dokument i en egen mapp som endast projektledarna och IT-personal som lägger upp behörigheter har åtkomst till. Mappen ligger i Borås Stads nätverk.
- Projektledningens pappersdokumentation förvaras i låst och brandklassat skåp under projekttiden och makuleras därefter.

## 4. IMPLEMENTERING

Implementeringsfasen planeras starta i början av januari 2018. På grund av förlängning av projekttiden kommer två av projektets faser gå omlott, pilotfasen och implementeringsfasen. Redan tidigare under pilotfasen kommer detta arbete att förberedas, framförallt genom att projektledningen sprider information om projektet och det pågående arbete till berörda kommuner och verksamheter. På så vis kommer de vid implementeringsfasens början ha kännedom om projektet och ha en större förförståelse – vilket underlättar spridningen av projektets interventioner.

Implementeringen kommer främst att ske utifrån två delar; projektets process och dess metod. Projektets process avser det arbete som krävs för att samordna och ta fram rutiner och tillvägagångssätt för flera olika skolor och verksamheter. Med projektets metod menas den arbetsmodell som tagits fram från det att pedagogerna registrerar och kvitterar elevernas skolfrånvaro digitalt till dess att insatser som beslutats vid ett eventuellt Västbusmöte utvärderas.

## 5. RISKANALYS

Det kan finnas en risk att vårdnadshavarna flyttar sitt barn från aktuell skola på grund av att frånvaron uppmärksammas och följs upp, till exempel om det finns en problematik i hemmet som familjen vill dölja. För att förhindra detta kommer skolan berätta att skolan ingår i projektet och att det syftar till att deras barn ska klara skolan och få goda förutsättningar för vuxenlivet. På så vis kan skolpersonalen försöka motivera vårdnadshavarna att låta barnet vara kvar.

Det kan finnas en risk att någon yrkeskategori känner sig mer pressad i sitt arbete på grund av projektet. Ett oönskat utfall är att samverkan inte fungerar på grund av hög belastning i samtliga verksamheter där man inte prioriterar tidiga insatser. För att förhindra att personal känner sig mer pressade på grund av projektet kommer projektledarna att försöka vara tydliga kring vem som gör vad och erbjuda sitt stöd i arbetet. Mycket av arbetet är uppgifter som ska ingå i det ordinarie arbetet utifrån lagstiftning, riktlinjer och beslut i verksamheterna. För att förhindra att samverkan inte prioriteras arbetar projektgruppen för ett förändrat synsätt där alla verksamheter ska se insatserna som sociala investeringar som lönar sig och avlastar på

sikt.

## 6. KVALITETSSÄKRING

Kvalitetssäkring av framtagna rutiner kommer att ske genom att de prövas i projektets pilotfas med möjlighet till revidering om rektorerna vid projektskolorna är eniga om att förändringar av rutinerna behöver genomföras för att bli applicerbara i verksamheterna.

## 7. STYRANDE FÖRUTSÄTTNINGAR

Lagar att ta hänsyn till i projektet kommer att vara:

- Skollag (2010:800)
- Hälso- och sjukvårdslag (1982:763)
- Socialtjänstlag (2001:453)
- Offentlighets- och sekretesslag (2009:400)

Riktlinjer och beslut att ta hänsyn till i projektet kommer att vara:

- Regional medicinsk riktlinje angående ansvarsfördelning och samverkan mellan barn- och ungdomsmedicin, barn- och ungdomspsykiatri samt barn- och ungdomshabilitering.
- Regional medicinsk riktlinje för samordnad individuell plan, SIP.
- Riktlinjerna för Västbus.
- På Kommungemensam lokal samverkansgrupp i Borås Stad, 140926, beslutades att alla kommunala grundskolor ska använda det digitala frånvarosystemet Dexter från höstterminen 2015.

## 8. AVGRÄNSNINGAR

Se under 1.3. *Målgrupp*.