

Dokumentbeskrivning:

Handlingsplan Folkhälsa

Utfärdat av: Charlotta Bertolino, Moa Hallmyr, Maria Magnusson

Utf. datum:
2018-12-03

Handlingsplan för folkhälsöarbete

Angereds Närsjukhus

Inledning

Angereds Närsjukhus (ANS) har ett uppdrag att aktivt samverka i det lokala folkhälsoarbetet i Nordost. Det innebär att sjukhuset på egen hand och i samverkan med andra aktörer ska stärka det lokala arbetet för att förbättra folkhälsan och förebygga ohälsa bland befolkningen. Stor vikt läggs vid att stödja barn och unga till en bättre hälsa, genom familjecentrerade arbetssätt.

Som hälsofrämjande sjukhus ska ANS även främja en positiv hälsoutveckling hos de egna medarbetarna. ANS ska delta i nätverket för Hälsofrämjande hälso- och sjukvård (HFS), bidra med kompetens inom områdena hälsofrämjande och förebyggande samt fortsätta utveckla det hälsofrämjande arbetet i enlighet med intentionerna för HFS, Socialstyrelsens riktlinjer och regionuppdrag (RS 138-2011).

De styrdokument som ligger till grund för folkhälsoarbetet är Budget för Västra Götalandsregionen, Vårdöverenskommelse mellan Göteborgs hälso- och sjukvårdsnämnd och styrelsen för Angereds Närsjukhus samt Detaljbudget för Angereds Närsjukhus. Utifrån dessa styrdokument väljs målområden, fastslås målsättningar och planeras insatser. Fokus är att bidra till att minska de socialt betingade hälsoklyftorna i samhället. ANS Folkhälsa bedriver ett systematiskt folkhälsoarbete utifrån evidens och beprövad erfarenhet, med Helhetsmetodiken som grund.

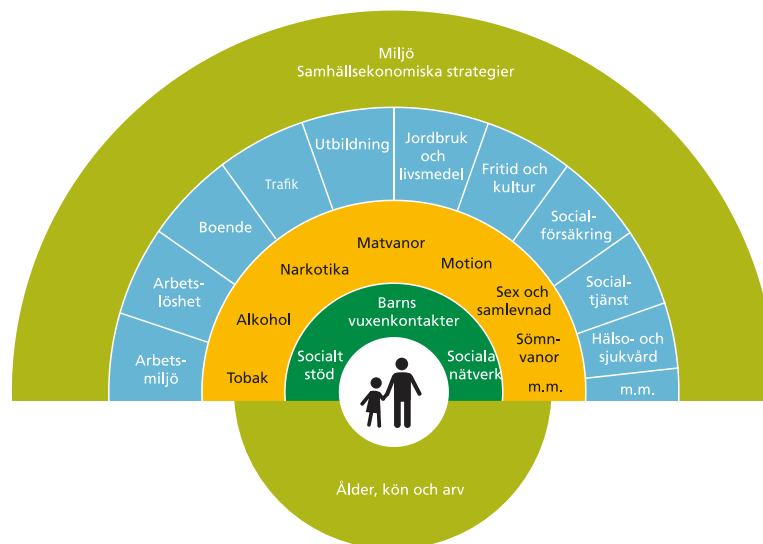
Folkhälsoarbetet vid ANS är rättighetsbaserat och bedrivs utifrån principerna tillgång, tillgänglighet, acceptans och kvalitet (accessability, availability, acceptability, Quality - AAAQ).

Det övergripande målet är en god och jämlik hälsa för hela befolkningen.

Utgångspunkter för folkhälsoarbetet på ANS

Hälsans bestämningsfaktorer – den ekologiska modellen

(Efter Dahlgren, G. and M. Whitehead, *Policies and strategies to promote social equity in health. 1991, Institute for future studies: Stockholm.*)



”Det allmänna har, som anges i såväl Regeringsformen som i Mål för folkhälsan (prop. 2002/03:35), ett ansvar för hälsans förutsättningar i meningen att öka människors handlingsutrymme, men också för att stödja enskilda människors beslut.” (Kommissionen för jämlik hälsa, delbetänkande 1, 2016)

Den ekologiska modellen visar faktorer som påverkar människors hälsa. Kommissionen för jämlik hälsa (2017) använder den för att beskriva och analysera hälsofrämjande insatser på olika nivåer. Ytterst är det samhällsstrukturen som avgör hur socioekonomisk position och genus begränsar eller gynnar den enskilda familjens eller individens möjligheter att påverka sina levnadsvanor och den psykosociala miljön.

Verksamheten vid ANS Folkhälsoenhet inriktas dels på att främja en positiv utveckling av samhälleliga strukturer i närområdet (som skolan, hälso- och sjukvård, kultur och fritid) och dels på att stödja enskilda individers beslut i livsstilsfrågor. Prioriteringarna utgår från att påverkan på strukturnivåerna är det mest verkningsfulla för att utjämna hälsoklyftorna samt att individer och familjer har rätt till kvalificerat och anpassat stöd för sina beslut i livsstilsfrågor.

Verksamheten bedrivs enligt Helhetsmetodik. Det innebär att insatserna planeras utifrån Social Cognitive Theory* med inriktning på att främja kontroll, inflytande och delaktighet från de närmast berörda. Genom systematiska reflektioner ur ett normkritiskt perspektiv utvecklas metoderna efterhand. Dokumentationen används kontinuerligt för att forma verksamheten, för uppföljning och utvärdering samt för utvecklingsarbete tillsammans med andra verksamheter.

**Social Cognitive Theory är en teori för hälsofrämjande arbete. Den utgår från att människors sociala sammanhang är viktiga för hur de mår och vad de gör. Teorin betonar också betydelsen av tilltron till den egna förmågan när det gäller att genomföra förändringar.*

Målområde Kvalitetssäkrat stöd på befolkningsnivå

Målsättning: Stärka det lokala arbetet för att förbättra folkhälsan och förebygga ohälsa i befolkningen i nordost.

Folkhälsoinsatser som utformas ensidigt efter majoritetsbefolkningens perspektiv och förutsättningar tenderar att öka hälsoklyftorna snarare än att minska dem. De lever inte heller upp till AAAQ-principerna. För att kunna ge ett effektivt och likvärdigt stöd när det gäller levnadsvanor till individer och grupper med olika bakgrund krävs ett medvetet och kritiskt granskande förhållningssätt gentemot de egna normerna. Dessutom krävs en gedigen ämneskunskap.

Samverkan med bostadsbolag

Boendemiljön är en viktig strukturell faktor för hälsan. Samverkan fortsätter med Gårdstensbostäder och utvecklas med andra bostadsbolag, under former som anpassas efter de olika områdenas förutsättningar och behov.

Utveckling av Hälsoguidernas verksamhet

Med Hälso guider menas nyckelpersoner ur olika nätverk och/eller målgrupper som kan bidra till att hela befolkningen omfattas av hälso- och sjukvårdens stöd enligt principerna AAAQ. Hälso guiderna är ett viktigt led i det rättighetsbaserade arbetssättet. De fungerar som en bro mellan befolkning och offentlig förvaltning så att alla får den information de har rätt till. Hälso guiderna lyfter även behov de ser i befolkningen.

Att utbilda och stödja hälsoguidar är ett sätt att nå vissa grupper i befolkningen där de traditionella kontakt- och informationsvägarna inte når fram. Angereds Närsjukhus ska delta i detta utvecklings- och organisationsarbete samt arbeta med att kvalitetssäkra hälsoguidernas verksamhet.

Doulor

En doula är en kvinna som stödjer en annan kvinna före, under och efter förlossning. Angereds Närsjukhus administrerar doulastödet för kvinnor i hela Göteborg. Tjänsten levereras av föreningen *Stöd i födsel och föräldraskap* (SIFF); en partipolitiskt och religiöst obunden ideell förening med syfte att stödja och stärka blivande och nyblivna mammor. I uppdraget ingår att stärka kvinnors sexuella och reproduktiva hälsa. Överenskommelse skrivs mellan SIFF och ANS. Doulornas insatser bidrar till trygghet i kontakt med vården samt verktyg och strategier för föräldraskap. Doulorna hos *Stöd i födsel och föräldraskap* har särskild kompetens att stödja kvinnor med utländsk bakgrund och fungerar också som kulturtolkar.

Insatser:

- Fortsatt implementering av de nationella riktlinjerna för prevention och behandling vid ohälsosamma levnadsvanor.
- Medverka till implementering av Handlingsplan 2017-2020 avseende Mänskliga Rättigheter
- Stödja befolkningen på de arenor de befinner sig på i vardagen genom dialogföreläsningar och andra aktiviteter kring hälsa och kost, tobak, fysisk aktivitet, stress och andra relaterade ämnen. Detta genomförs i samverkan med aktörer som Hälsotek, skolor och förskolor, bibliotek, idrottsföreningar, familjecentraler, folktandvård, elevhälsovård och primärvård.
- Verka för implementering av hälsocertifiering av skolor.
- Samverka med det folkhälsoarbete som bedrivs av bostadsbolag i området.
- Kvalitetsutveckling och kompetenshöjande av Hälsoguidar tillsammans med stadsdelsförvaltningarna.
- Bidra till motivation och ökad kunskap om betydelsen av cellprovtagning och mammografi, genom informationskampanjer och dialogföreläsningar i samverkan med ANS Vulvamottagning och lokala aktörer.

- Sprida kunskap om vilka resurser som finns i form av rökavvänjning på ANS.
- Utveckla fortsatt samverkan med ANS kliniska verksamheter.
- Genomföra uppmärksamhetsaktiviteter
 - Tobaksfria dagen och veckan
 - Riskbruksveckan
 - Bröstcancer-månad (Rosa bandet)
- Utveckla doulauppdraget utifrån uppdrag och finansiering
- Implementera Helhetsmetodiken i doulauppdraget

Målområde Hälsa i arbetslivet

Målsättning: Främja en positiv hälsoutveckling hos medarbetarna på ANS.

HälsANS arbetsgrupp består av HR-chef som är ansvarig för gruppen, folkhälsoplanerare, HR-specialist samt fysioterapeut. Angereds Närsjukhus är medlem i Nätverket Hälsöfrämjande sjukvård, HFS, vars verksamhetsidé är att främja utvecklingen av en mer hälsoinriktad hälso- och sjukvård med fokus på bästa möjliga hälsa för patienter, medarbetare och befolkning.

Insatser:

- Medverka i HälsANS arbetsgrupp.
- Bidra till att medarbetare på ANS erbjuds möjligheter till fysisk aktivitet
- Förmedla och genomföra hälsofrämjande insatser utifrån HFS metoder och material.

Målområde Kunskaps- och metodutveckling

Målsättning: Sprida och utveckla metoder för systematiskt folkhälsoarbete utifrån evidens och beprövad erfarenhet.

Inom samtliga målområden bedrivs ett kontinuerligt arbete för att utveckla kunskap om hur man kan bedriva ett folkhälsoarbete som så effektivt som möjligt bidrar till att minska hälsoklyftorna i samhället. Ett viktigt fält är metoder för styrning, uppföljning och utvärdering.

Det utvecklingsarbete som skall bedrivas inom samtliga målområden innefattar samverkan med aktörer på nationell, regional och lokal nivå, inklusive forskarsamhället, samt strävan att kommunicera våra metoder och resultat.

Insatser:

- Sprida och utveckla Helhetsmetodiken
- Återföra kunskap från Helhetsdata till kompetenshöjande insatser
- I samverkan med andra utveckla och dokumentera folkhälsoinsatser utifrån evidens och beprövad erfarenhet.
- Utveckla en struktur för att förankra folkhälsoprioriteringar och inriktningar i relevant data och analys.