

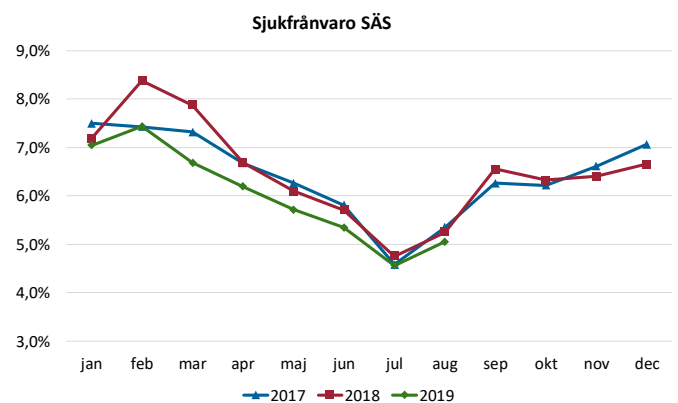
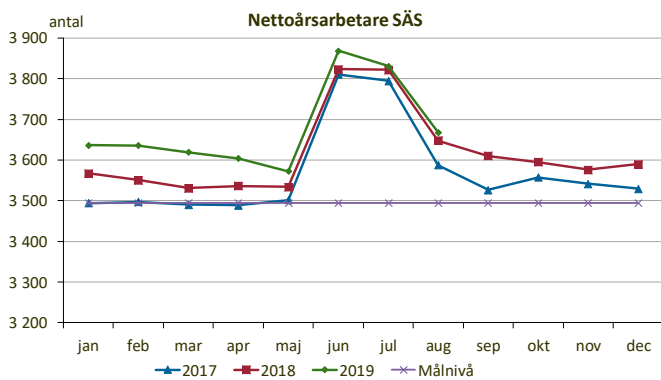
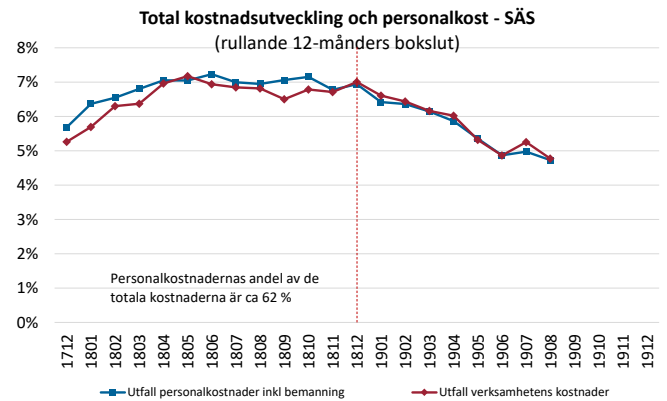
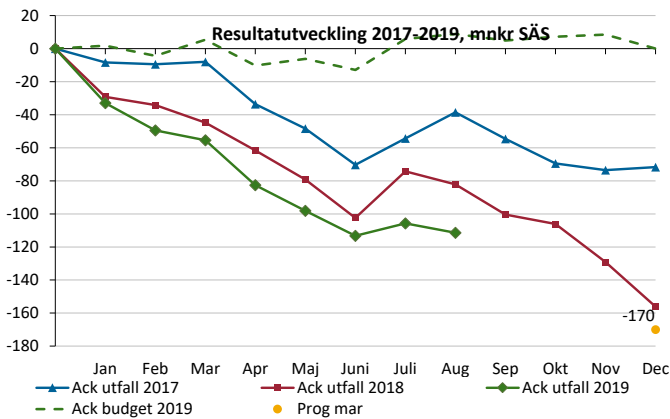
Verksamhet i balans - SÅS

Ekonomi	Beläggning somatik/psykiatri	Total VistelseTid på akuten (TVT)	Vårdgaranti 90 dagar besök/åtgärd	Garanti besök vid misstanke cancer	Sjukfrånvaro (ackumulerad)	Personalomsättning (R12)

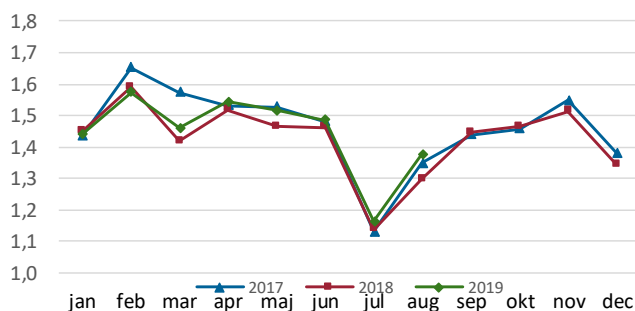
Resultaträkning, Södra Älvsborgs Sjukhus	Ack utfall Augusti	Ack budget Augusti	Avvikelse Belopp
Mnkr			
SUMMA INTÅKTER	2 764	2 750	14
Personalkostnader inklusive inhyrd personal	-1 765	-1 688	-77
Köpt vård	-73	-48	-26
Läkemedel	-309	-308	-1
Material och varor	-190	-180	-11
Övriga kostnader inkl finansnetto	-538	-518	-20
Årets resultat	-111	9	-120

Ack utfall 2018	Förändring Belopp
2 680	84
-1 702	-64
-63	-10
-302	-7
-179	-11
-516	-21
-82	-29

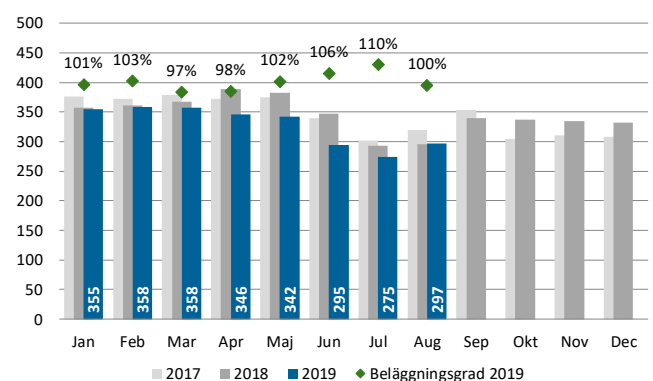
Budget 2019	Prog mar 2019
4 150	4 152
-2 570	-2 667
-71	-94
-463	-471
-269	-295
-777	-796
0	-170



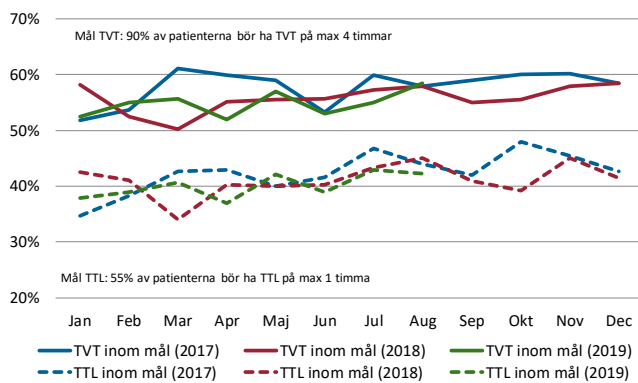
Antal vårdkontakter per nettoårsarbetare och dag, somatik (Indikator 5) SÅS



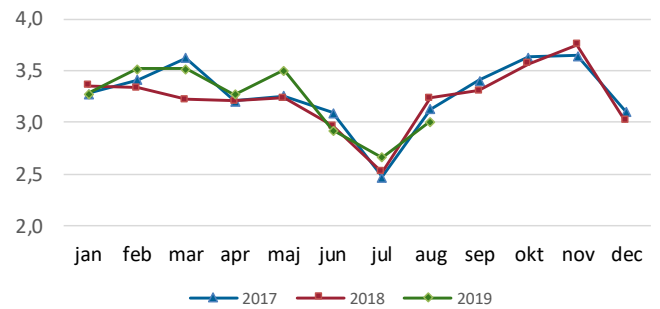
Disponibla vårdplatser Somatik - beläggning per månad SÅS



Måluppfyllnad TTL Tid Till Läkare och TVT Total VistelseTid SÄS



Utförd tid per akutbesök, exkl läkare (Indikator 9) SÄS



Utförda prestationer 2019 jämfört med 2018 SÄS

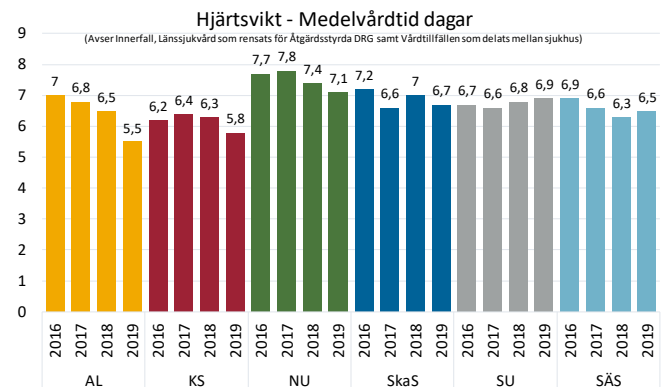
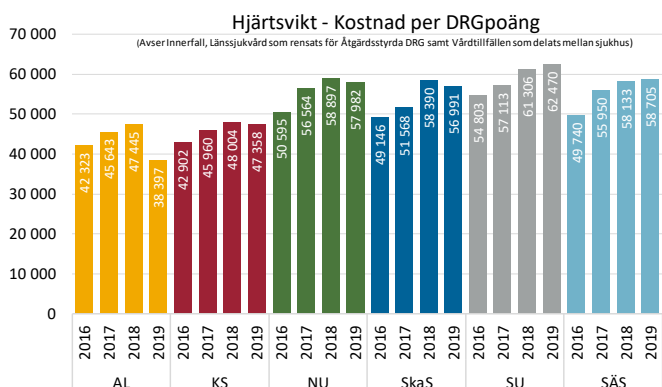
Sjukhus - Somatik	2018-jul	2019-jul	Trend
Besök - Antal	188 285	191 999	↑
Besök - Unika individer	70 015	71 379	↑
Vårdtillfällen - Antal	15 739	15 575	↓
Vårdtillfällen - Vård dagar	76 688	72 158	↓
Sjukhus - Psykiatri			
Besök - Antal	64 580	66 309	↑
Besök - Unika individer	9 103	9 685	↑
Vårdtillfällen - Antal	1 228	1 202	↓
Vårdtillfällen - Vård dagar	11 700	11 085	↓

Väntande till första besök och behandling SÄS

Första besök	Augusti	Förändring jmf fg mån	Förändring jmf fg år
Totalt antal Väntande exkl MOV+PvV*	7 421	-621	-343
Väntande >90 dagar exkl MOV+PvV*	1 768	88	-274

Behandling	Augusti	Förändring jmf fg mån	Förändring jmf fg år
Totalt antal Väntande exkl MOV+PvV*	3 448	-352	30
Väntande >90 dagar exkl MOV+PvV*	1 252	-62	-8

* MOV= Medicinskt Orsakad Väntan, PvV = Patientvald Väntan



Verksamhet: Sjukhusets vårdproduktion är hög och överstiger beställningen i VÖK och även brutet tak. Omställning sker mot mer öppna vårdformer. Läkarbesöken ökar med 3,7 procent, främst på medicinkliniken, barn- och ungdomskliniken och ortopedkliniken. Sjukvårdande behandling ökar med 0,8 procent. Antalet vårdtillfällen minskar med 1,1 procent och antalet vård dagar minskar med 6,6 procent. Totala antalet individer i både öppen och slutenvård som haft en vårdkontakt på SÄS har ökat med 1,6 procent. Inflödet av registrerade externa remisser har ökat med 5,9 procent. Den största ökningen är på hudmottagningen där inflödet ökat och patienter har inte skickats på regionala avtal i samma utsträckning som föregående år vilket ger en ökning. Kvinnokliniken har också en ökning beroende på nytt vårdprogram. Trots remissökningarna så är tillgängligheten i nivå med föregående år. Måluppfyllelsen för första besök är 75 procent och 64 procent för behandling. Beläggningen i somatiken är lägre än föregående år, dock ändå högre än målnivån. Beläggningen inom psykiatrin har en lägre nivå som följd av förändrade arbetsätt. Medelvårdtiden inom somatiken är 5,5 procent lägre än föregående år, vilket motsvarar ett minskat vårdplatsbehov om 15-20 platser.

Personal: Nettoårsarbetarna är 20 fler jämfört med föregående år. En minskad sjukskrivning ger en ökning av nettoårsarbetare med cirka 25-30 stycken. 12 VIA-ungdomar har anställts som blir nettoårsarbetare men inte medför någon kostnad. SÄS har etablerat en sjukhusövergripande process för restriktiv rekrytering vilket bidrar till att förvaltningen uppnår sitt måltal, 3495, för nettoårsarbetare under hösten.

Ekonomi Resultatet ackumulerat är - 111,4 mnkr vilket är 120,3 mnkr sämre än budget. Produktion för brutet tak är utförd för 35 mnkr och är hittills ersatt med 30 mnkr, vilket är helårsbudgeten. Diskussion pågår om ytterligare ersättning som motsvarar den faktiska produktionen, alternativt minskning av verksamhet. Personalkostnader där anpassning av nettoårsarbetare pågår, står för den största avvikelser på kostnadssidan. Kostnader för köpt vård har också en stor avvikelse bl.a. beroende på högspecialiserad vård. Prognosen för året: - 150 mnkr