

For product information and support, visit  
[www.philips.com/dictation](http://www.philips.com/dictation)

# SPEECHMIKE PREMIUM

LFH3520



EN	User manual	3
DE	Benutzerhandbuch	17
FR	Manuel de l'utilisateur	31
ES	Manual del usuario	45
IT	Manuale di istruzioni	59
NL	Gebruikershandleiding	73
SV	Användarhandbok	87

# PHILIPS



---

# Användarhandbok

<b>1</b>	<b>Viktigt</b>	<b>88</b>
<b>2</b>	<b>Din SpeechMike</b>	<b>90</b>
2.1	Förpackningens innehåll	90
2.2	Översikt	91
<b>3</b>	<b>Komma igång</b>	<b>92</b>
3.1	Installera programvaran	92
<b>4</b>	<b>Använda din SpeechMike</b>	<b>93</b>
4.1	Skapa en inspelning	93
<b>5</b>	<b>Använda mer av SpeechMike</b>	<b>94</b>
5.1	Anpassa SpeechMike	94
5.1.1	Anpassa SpeechMikes knappar och inställningar	94
5.1.2	Använda programmets genvägar	95
5.1.3	Att använda rörelsesensorn	97
5.2	Uppdatera det fasta programmet	97
<b>6</b>	<b>Tekniska data</b>	<b>98</b>
<b>7</b>	<b>Vanliga frågor</b>	<b>99</b>

---

# 1 Viktigt

Tillverkaren förbehåller sig rätten att när som helst ändra produkter utan att tidigare material behöver justeras.

Innehållet i den här användarhandboken anses lämpligt för avsedd användning av systemet. Om produkten eller dess enskilda moduler eller procedurer används i andra syften än vad som anges här måste giltighet och lämplighet för dessa kontrolleras.

---

## Säkerhet

- Produkten bör inte utsättas för regn eller vatten eftersom kortslutning kan uppstå.
- Utsätt inte enheten för stark värme som orsakas av värmeanläggningar eller direkt solljus.
- Skydda kablarna från att klämmas ihop, särskilt vid kontakter och där de ansluts till enheten.
- Säkerhetskopiera dina filer. Philips påtar sig inget ansvar för eventuell dataförlust.

## SpeechMike Barcode

### **Klass 1 laserprodukt**

Denna produkt uppfyller:

- 21CFR1040.10 och 1040.11 med undantag av avvikelser i enlighet med Laser Notice No. 50, daterad den 26 Juli 2001.
- EN60825-1:1994 + A1:2002 + A2:2001
- IEC60825-1:1993 + A1:1997 + A2:2001

Laserklassifikationen finns i närheten av avläsarens skärm på produkten.

När produkten används på det sätt den är avsedd att användas är Klass 1 laserenheter inte riskfyllda att hantera. Följande meddelande behövs för att uppfylla internationella bestämmelser:

### **Varning**

Försök inte att öppna enheten. Endast certifierade servicetekniker bör utföra reparationer. Användning av några andra kontroller, justeringar eller procedurer än de som beskrivs i denna handbok kan leda till att du utsätts för farligt laserljus.

### **Små barn**

Din enhet och dess förbättringar kan innehålla små delar. Håll dem utom räckhåll för små barn.

---

## Uppfyller EMF

Koninklijke Philips Electronics N.V. tillverkar och säljer många produkter som riktar sig till konsumenter och dessa produkter har, liksom all elektronisk utrustning, generellt en förmåga att sända och ta emot elektromagnetiska signaler. En av Philips ledande affärsprinciper är att vidta alla nödvändiga hälso- och säkerhetsåtgärder för att våra produkter skall uppfylla alla krav som ställs i lagstiftningen och för att de skall hålla sig inom de EMF-standarder som gäller vid den tidpunkt när produkterna tillverkas. Philips är engagerat för att utveckla, tillverka och marknadsföra produkter som inte har några negativa effekter på hälsan. Philips intygar att om dess produkter hanteras korrekt för sin avsedda användning är de säkra att använda enligt de vetenskapliga belägg som finns idag. Philips spelar en aktiv roll i utvecklingen av internationella EMF- och säkerhetsstandarder vilket gör det möjligt för Philips att förutse den kommande utvecklingen av standardisering för tidig integrering i företagets produkter.

---


## Rengöring och desinfektion

- Koppla från enheten från datorn innan du rengör den.
- Använd en mjuk trasa, vid behov fuktad med en minimal mängd vatten eller vatten blandat

- med mild tvål, för att rengöra produkten.
- Produkter för desinficering av ytor i kliniska områden och utrustning för vård av patienter, till exempel desinfektionstrasor, kan användas för att rengöra enheten.
  - Använd inte skarpa kemikalier eller starka rengöringsmedel.
  - Gnid eller stryk inte ytan med något hårt eftersom detta kan repa eller skada ytan permanent.

---

### Kassera gammal produkt

- Produkten är utformad och tillverkad av högkvalitativa material och komponenter som kan återvinnas och återanvändas.
- När denna överkorsade hjulförsedda soptunna finns angiven på produkten, anger den att produkten omfattas av det europeiska direktivet 2002/96/EG. 
- Du bör informera dig om dina lokala insamlingssystem för elektriska och elektroniska produkter.
- Följ dina lokala regler och släng inte gamla produkter i det vanliga hushållsavfallet. Rätt kassering av gamla produkter hjälper till att förhindra potentiellt negativa konsekvenser för miljö och mänsklig hälsa.
- Batterier (inklusive inbyggda uppladdningsbara batterier) innehåller ämnen som kan förorena miljön. Alla batterier ska slängas på en särskild insamlingsplats.

---

## 2 Din SpeechMike

Tack för att du har valt en Philips-produkt.

På vår webbplats får du omfattande stöd i form av användarhandböcker, programnedladdningar, garanti-information och mycket mer.:

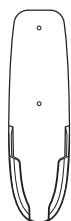
[www.philips.com/dictation](http://www.philips.com/dictation).

---

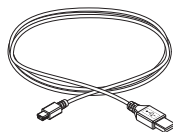
### 2.1 Förpackningens innehåll



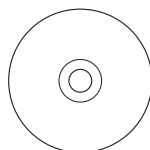
Dikteringsmikrofon



Väggfäste



USB-kabel



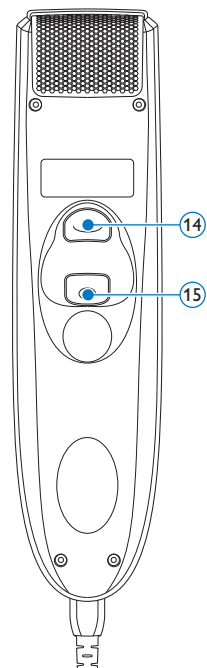
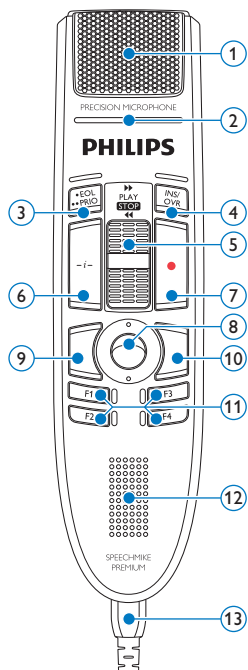
CD-ROM som innehåller program och användarhandbok



Snabbstartguide

## 2.2 Översikt

- ① Mikrofon
- ② Indikatorlampa Spela in
- ③ • EOL end-of-letter-knapp,  
•• PRIO prioritetsknapp
- ④ INS/OVR Knappen Lagg till/Skriv över
- ⑤ Skjutreglage (▶▶) snabbspola framåt,  
PLAY spela upp/spela in, STOP stopp/paus,  
◀◀ spola bakåt)
- ⑥ Instruktion
- ⑦ ● Spela in
- ⑧ Styrkula, vänster musknapp
- ⑨ Vänster musknapp
- ⑩ Höger musknapp
- ⑪ F1, F2, F3, F4 Programmerbara  
funktionsknappar
- ⑫ Högtalare
- ⑬ USB-kabel
- ⑭ Programmerbar funktionsknapp
- ⑮ Vänster musknapp



---

## 3 Komma igång


---

### 3.1 Installera programvaran

Inspelning och uppspelning av dikteringar med SpeechMike kräver att ett dikteringsprogram, som *Philips SpeechExec*, installeras på datorn. Om andra dikteringsprogram än *Philips SpeechExec* från en annan tillverkare används måste drivrutinsprogram installeras innan SpeechMike ansluts.

#### Viktigt

Administratörsrättigheter krävs för att installera programvaran. Kontakta din administratör för att få mer hjälp.

- 1 Sätt på datorn.
- 2 Anslut dikteringsmikrofonen till datorn med USB-kabeln.
- 3 Meddelandet *Ny maskinvara hittades* visas och installationen fortsätter automatiskt.  
 **Observera**  
Om meddelandet inte visas, kontrollera att USB-porten är ansluten i systemets BIOS. Se maskinvarans dokumentation för mer information eller kontakta återförsäljaren av maskinvaran.
- 4 Starta om datorn när Windows uppmanar dig att göra det.
- 5 Sätt i installations-CD:n i CD-enheten. Installationsprogrammet ska starta automatiskt. Om det inte gör det, öppna CD:ns innehåll i Windows utforskare och dubbelklicka på filen *autorun.exe*.
- 6 Klicka på **Installera**-knappen.
- 7 Följ installationsprogrammets instruktioner på skärmen.



---

## 4 Använda din SpeechMike

I detta kapitel beskrivs hur du använder SpeechMike tillsammans med dikteringsprogrammet *Philips SpeechExec*. Om SpeechMike används tillsammans med ett annat program än *Philips SpeechExec* från en annan leverantör kan det hända att en del funktioner inte finns eller fungerar annorlunda. För detaljerad information hänvisas till den dokumentation som levereras tillsammans med programmet.

- 8** För att tilldela prioritetsstatus till inspelningen trycker du på knappen **•EOL/••PRIO** igen inom en halv sekund.

### Obs!

För att få ett så bra resultat som möjligt skall du tala tydligt och hålla mikrofonen ungefär 10 till 15 centimeter från munnen.

---

### 4.1 Skapa en inspelning

- 1** Dikteringsmikrofonen måste vara ansluten till datorn med USB-kabeln.
- 2** Starta dikteringsprogrammet *SpeechExec*.
- 3** Tryck på knappen **• SPELA IN** för att skapa en ny inspelning och gå till läget *Record standby* (Standby inspelning).
  - *Inspelningsfönstret visas.*
  - *Indikatorlampan för inspelning blinkar rött (i läget Skriv över) eller grönt (i läget Lägg till).*
- 4** Flytta skjutreglaget till läget **PLAY** (SPELA UPP) och börja prata.  
*Indikatorlampan för inspelning lyser rött (i läget Skriv över) eller grönt (i läget Lägg till) under inspelningen.*
- 5** För korta pauser flyttar du skjutreglaget till läget **STOP**. För att fortsätta inspelningen flyttar du skjutreglaget tillbaka till läget **PLAY** (SPELA UPP).
- 6** För att stoppa inspelningen flyttar du skjutreglaget till läget **STOP** och trycker på knappen **• SPELA IN**.
- 7** Tryck på knappen **•EOL/••PRIO** för att markera inspelningen som slutförd.
  - *Dikteringsfilen flyttas till mappen *Finished dictations* (Slutförda dikteringar).*
  - *Inspelningsfönstret stängs och arbetslistfönstret visas.*


## 5 Använda mer av SpeechMike

### 5.1 Anpassa SpeechMike

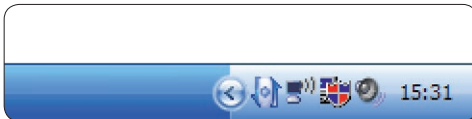
Använd programvaran *Device Control Center* för att anpassa SpeechMike till individuella användares behov.

Programvaran möjliggör tilldelning av olika funktioner till varje tangent, aktivering eller deaktivering av vissa funktioner samt att starta och styra tillämpningar med SpeechMike.

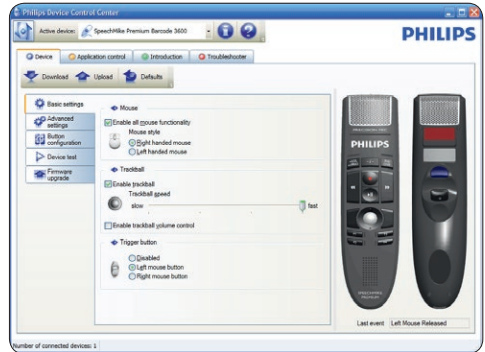
#### 5.1.1 Anpassa SpeechMikes knappar och inställningar

- 1 Dikteringsmikrofonen måste vara ansluten till datorn med USB-kabeln.
- 2 Om alternativet att starta *Device Control Center* automatiskt valdes under installationen öppnar du programmet genom att klicka på ikonen  i meddelandeområdet i Windows aktivitetsfält. För att starta programmet manuellt öppnar du Windows startmeny i Windows och väljer **Alla Program > Philips Speech Control > Philips Device Control Center**.

*De aktuella inställningarna laddas ner automatiskt från den anslutna SpeechMike.*



- 3 På fliken **Device** (*Enhet*) konfigurerar du enhetens inställningar och väljer den funktion som skall tilldelas varje tangent.



- 4 Klicka på knappen **Upload** (Ladda upp) för att spara de nya inställningarna.



#### ⚠ Obs!

SpeechMike kan återställas till sin standardkonfiguration från fabriken genom att du klickar på knappen **Defaults** (Standard). Klicka på knappen **Upload** (Ladda upp) för att spara standardinställningarna.

#### ✳ Tips


- Om du vill testa inställningarna och knappfunktionerna använder du avsnittet **Device test** (*Testa enhet*) på fliken **Device** (*Enhet*).
- Tryck och håll inne vänster och höger musknapp på SpeechMike samtidigt tills LED-lamporna blinkar för att aktivera eller inaktivera alla musfunktioner.

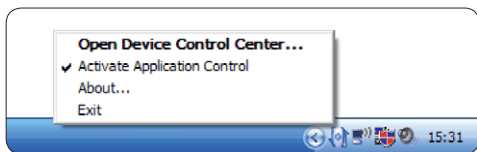
### 5.1.2 Använda programmets genvägar

Programmet *Device Control Center* gör det möjligt att starta och styra andra program med knapparna på SpeechMike.

Programmet *Device Control Center* har förinstallerade profiler som gör SpeechMike redo för omedelbar användning tillsammans med taligenkänningsprogrammet Dragon NaturallySpeaking och Microsoft Powerpoint. Det går att programmera ytterligare profiler för andra program.

**1** Om alternativet att starta *Device Control Center* automatiskt har valts under installationen visas programmets ikon  i meddelandeområdet i Windows aktivitetsfält. För att starta programmet manuellt öppnar du Windows startmeny i Windows och väljer [Alla Program > Philips Speech Control > Philips Device Control Center](#).

**2** Högerklicka på programmets ikon  i meddelandeområdet i Windows aktivitetsfält och verifiera att "Activate application control" ("Aktivera programstyrning") är aktiverad. Om alternativet är deaktiverat fungerar inte de konfigurerade inställningarna och knapparna för något av målprogrammen.



#### Obs!

Avsluta programmet *Philips SpeechExec* när du använder programgenvägar för att undvika oavsiktlig inspelning vid styrning av andra program.

### Standardprofil

Standardprofilen används automatiskt om ingen profil är tilldelad till ett program i fokus. Denna profil är inställd för att styra Dragon NaturallySpeaking med din SpeechMike. Följande inställningar definieras:

Knappen SpeechMike	Tilldelad genväg
● Spela in	Spela in (tryck för att diktera)
PLAY Spela upp	Spela upp från markörens position
◀ Spola bakåt	Flytta markören bakåt
▶ Snabbspola framåt	Flytta markören framåt
•EOL••PRIO	Markera bakåt
INS/OVR	Öppna korrigeringsfönstret
-i- Instruktion	Välj 2

### Powerpointprofil

Använd denna profil för att styra Powerpointpresentationer med SpeechMike. Följande inställningar definieras:


Knappen SpeechMike	Tilldelad genväg
● Spela in	Svart skärm
PLAY Spela upp	Vit skärm
◀ Spola bakåt	Gå till föregående bild
▶ Snabbspola framåt	Gå till nästa bild
•EOL••PRIO	Sluta bildvisningen
INS/OVR	Visa/dölj markören

#### Obs!

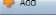
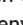
Philips kan inte garantera att alla tilldelade genvägar fungerar korrekt eftersom genvägar kan skilja sig åt mellan versioner och språk.

## Programmera en anpassad profil

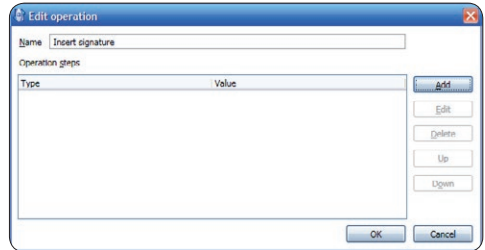
Det går att programmera genvägar för andra program för att styra programfunktioner med knapparna på SpeechMike för att starta och styra andra program med knapparna på SpeechMike.

- 1 Diktteringsmikrofonen måste vara ansluten till datorn med USB-kabeln.
- 2 Om alternativet att starta *Device Control Center* automatiskt valdes under installationen öppnar du programmet genom att klicka på ikonen  i meddelandeområdet i Windows aktivitetsfält. För att starta programmet manuellt öppnar du Windows startmeny i Windows och väljer **Alla Program > Philips Speech Control > Philips Device Control Center**.

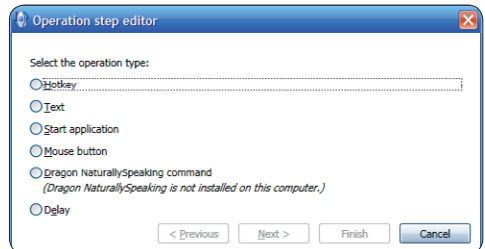


- 3 På fliken **Application control (Programstyrning)** klickar du på knappen  för att skapa en ny profil.
- 4 Bläddra och välj det program som kan användas och klicka på **Open (Öppna)**. *En profil för det valda programmet läggs till i listan med profiler.*  
**Obs!**  
Avsluta målprogrammet under konfigurationen. Öppna programmet när enhetens konfigurationsinställningar är sparade.
- 5 Välj en knapp i knappkolumnen och klicka på ikonen  för att tilldela en genväg. Du kan

tilldela olika genvägar för att trycka på och släppa en knapp.  
*Fönstret Redigera genvägar visas.*



- 6 Skriv in namnet på genvägen och klicka på knappen **Add (Lägg till)** för att lägga till en uppgift för genvägen. Följande alternativ är tillgängliga:
  - Hotkey: Tilldela en tangentbordsgenväg
  - Text: Skriv in den text som skall infogas när man trycker på en knapp på SpeechMike
  - Starta ett program genom att trycka på en knapp på SpeechMike
  - Musknapp
  - Kommando i Dragon NaturallySpeaking
  - Fördröjning



- 7 Du kan lägga till en åtgärd eller en serie åtgärder för varje genväg.
- 8 Klicka på knappen **Apply (Använd)** för att spara de nya inställningarna.

### **Obs!**

*Device Control Center* kan inte användas för att programmera programgenvägar för programmet *Philips SpeechExec*. Genvägar för *Philips SpeechExec* kan konfigureras på menyn **General settings (Allmänna inställningar)** i *SpeechExec*. Se

Hjälp i programmet *SpeechExec* application för mer information.

### ✳️ Tips

Konfigurationsinställningarna för programstyrning kan sparas i filer och importeras senare för att använda samma konfigurationsinställningar i flera enheter.

### 5.1.3 Att använda rörelsesensorn

SpeechMike har en inbyggd rörelsesensorn som känner av då enheten läggs ner på ett bord och sedan tas upp igen. Rörelsesensorn kan avaktivera (mute) och aktivera mikrofonen automatiskt och specialfunktioner kan programmeras in, exempelvis att pausa och sedan återuppta inspelning. Med programmet Device Control Center kan du aktivera automatisk inaktivering (mute) av mikrofonen (fliken *Device* [Enhet] > *Advanced settings* [Avancerade inställningar]) eller programmera anpassade funktioner (fliken *Application control* [Applikationskontroll]).


### ✳️ Tip

Tryck på och håll inne knapparna F2 och F4 på SpeechMike samtidigt tills inspelningsindikatorn blinkar för att aktivera eller inaktivera automatisk mute av mikrofonen via rörelsesensorn.

## 5.2 Uppdatera det fasta programmet

Voice Tracer styrs av ett internt program som kallas för "fast program". Nyare versioner av det fasta programmet har släppts efter det att du köpte ditt SpeechMike.

- 1 Ladda ner det fasta programmet till din SpeechMike-modell från [www.philips.com/dictation](http://www.philips.com/dictation).
- 2 Dikteringsmikrofonen måste vara ansluten till datorn med USB-kabeln.
- 3 Om alternativet att starta *Device Control Center* automatiskt valdes under installationen öppnar du programmet

genom att klicka på ikonen  i meddelandeområdet i Windows aktivitetsfält. För att starta programmet manuellt öppnar du Windows startmeny i Windows och väljer *Alla Program > Philips Speech Control > Philips Device Control Center*.

- 4 På fliken *Device* (Enhet) klickar du på *Firmware update* (Uppdatera fast program).
- 5 Klicka på knappen *Import* (Importera) och välj mappen med de fasta programfiler som skall importeras.
- 6 Klicka på knappen *Upgrade* (Uppgradera) för att spara det nya fasta programmet.
  - Uppgraderingen av det fasta programmet tar ungefär 30 sekunder.
  - Under uppgraderingen av det fasta programmet blinkar indikatorlamporna på SpeechMike.
  - När uppdateringen av det fasta programmet är slutförd tänds den gröna batteriindikatorn.

### ⚠️ Varning

Koppla inte från dikteringsmikrofonen från datorn när den inbyggda programvaran uppdateras. Om du gör det kan produkten skadas.

---

## 6 Tekniska data

---

### Anslutningsbarhet

- USB: Mini-USB 2.0

### Mikrofon

- Mikrofontyp: elektrisk kondensermikrofon
- Mikrofonkasett: 10 mm
- Karakteristisk: uni-directional
- Frekvensåtergivning: 200 – 12000 Hz
- Mikrofonkänslighet: -37 dB @ 1 kHz
- Signal-brusförhållande: > 70 dBA

### Högtalare

- Inbyggd 30 mm rund, dynamisk högtalare
- Akustisk frekvensåtergivning: 300 – 7500 Hz
- Utgångseffekt: > 200 mW

### Systemkrav

- Processor: Intel Pentium 4, 1.0 GHz eller liknande
- Internminne: 1 GB (2 GB rekommenderas)
- Hårddiskutrymme: 10 MB för Speech Control, 100 MB för SpeechExec (tillval), 250 MB för Microsoft .NET Framework
- Operativsystem: Windows 8/7/Vista, Mac OS 10.9/10.8
- Ledig USB-port
- CD-ROM-enhet

### Gröna specifikationer

- Överensstämmer med 2011/65/EU (RoHS)
- Blyfritt lödd produkt

### Användningsvillkor

- Temperatur: 5° – 45° C/41° – 113° F
- Luftfuktighet: 10 % – 90 %

### Specifikationer

- Produktens mått (W × D × H):  
45 × 175 × 32 mm
- Vikt: 0,200 kg
- Kabellängd: 2,5 m

### Design och yta

- Material: antimikrobiell yta
- Färger: dark grey pearl metallic

### Tillbehör

- USB-kabel
- CD-ROM som innehåller program och användarhandbok
- Väggfäste
- Snabbstartguide

### **Operativsystemet slutar reagera efter omstart**

**Användning av Philips SpeechMike tillsammans med vissa USB-hubar kan göra att operativsystemet slutar reagera när datorn startas.**

Koppla ur SpeechMike innan du startar datorn och anslut den igen efteråt. Vi rekommenderar byte av USB-huben eller att du ansluter din SpeechMike direkt till datorns USB-port.

---

### **SpeechMike fungerar inte alls**

**En del datorleverantörer begränsar den utgående strömmen från USB-portar till 100 mA. Dessa portar kanske inte tillhandahåller tillräckligt med ström för att SpeechMike skall fungera riktigt.**

Anslut SpeechMike via huben med egen strömförsörjning.

---

**SpeechMike ansluts till datorn men ljudet spelas endast upp på datorns högtalare**  
**Windows XP har endast stöd för en uppspelningsenhet åt gången och kan kräva att uppspelningsenheten återställs till "SpeechMike" om en annan uppspelningsenhet har aktiverats efter det att SpeechMike installerades.**

- Ställ in via Start > Inställningar > Kontrollpanelen > Ljud och ljudenheter > Ljud (flik)
- Alternativt högerklickar du på högtalarikonen om den finns i verktygsfältet och väljer Ställ in ljuddegenskaper

**Windows Vista/7 har stöd för mer än en uppspelningsenhet åt gången men om du deaktiverar enheten för uppspelning är den också deaktiverad för inspelning. Du kan behöva högerklicka och välja "Visa deaktiverade enheter" för att ändra inställningen.**

- Ställ in via Start > Kontrollpanelen > Ljud > Uppspelning (flik)
- Alternativt högerklickar du på högtalarikonen om den finns i verktygsfältet och väljer uppspelningsenheter





---

**Federal Communications Commission  
Notice**

This equipment has been tested and found to comply with the limits for a Class B digital device, pursuant to part 15 of the FCC Rules. These limits are designed to provide reasonable protection against harmful interference in a residential installation.

**Modifications**

The FCC requires the user to be notified that any changes or modifications made to this device that are not expressly approved by Philips may void the user's authority to operate the equipment.

**Cables**

Connections to this device must be made with shielded cables with metallic RFI/EMI connector hoods to maintain compliance with FCC Rules and Regulations.

**Canadian notice**

This Class B digital apparatus meets all requirements of the Canadian Interference-Causing Equipment Regulations.

**Avis Canadien**

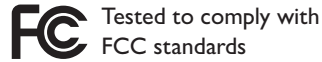
Cet appareil numérique de la classe B respecte toutes les exigences du Règlement sur le matériel brouilleur du Canada.

---

**Declaration of Conformity**

Model Number: LFH3500, LFH3510, LFH3520, LFH3600, LFH3610, LFH3620  
Trade Name: Philips SpeechMike Premium  
Responsible Party: Speech Processing Solutions USA Inc  
Address: One Deerfield Centre, 13560 Morris Road, Suite 1400, Alpharetta, GA 30004, USA  
Telephone number: 888-260-6261  
Website: [www.philips.com/dictation](http://www.philips.com/dictation)

LFH3500, LFH3510, LFH3520,  
LFH3600, LFH3610, LFH3620



FOR HOME OR OFFICE USE

This device complies with Part 15 of the FCC Rules. Operation is subject to the following two conditions: 1) This device may not cause harmful interference. 2) This device must accept any interference received, including interference that may cause undesired operation.

---

**CE Declaration of Conformity**

Philips confirms that the product corresponds to the relevant guidelines of the European Union.



Discover the comprehensive range of professional dictation products from Philips  
[www.philips.com/dictation](http://www.philips.com/dictation)

Specifications are subject to change without notice.

© 2014 Speech Processing Solutions GmbH. All rights reserved. Philips and the Philips' shield emblem are registered trademarks of Koninklijke Philips Electronics N.V. and are used by Speech Processing Solutions GmbH under license from Koninklijke Philips Electronics N.V. All trademarks are the property of their respective owners.

Document version 1.0, 2014/01/22.