

Smittskydd Västra Götaland
Västra Götalandsregionen
2020-09-24

Veckorapport covid-19

Rapport för vecka 38

Innehåll

Kommentar till statistiken.....	3
Förändringar jämfört med föregående vecka.....	4
Geografisk spridning.....	7
Avlidna.....	11
Förklaring till statistiken och olika datakällor	12

Kommentar till statistiken

Denna veckorapport redovisar läget för covid-19 i Västra Götalandsregionen under vecka 38 (14 september – 20 september). Rapporten är baserad på data som inkommit till Sminet till och med den 21 september kl. 14:00.

- Data är preliminära och kommer att kompletteras och justeras i efterhand. Viss eftersläpning i rapporteringen förekommer, vilket kommer att påverka statistiken. Mer förklaringar till statistiken finns på sidan 11.
- Antalet bekräftade fall förändras ständigt. På [Folkhälsomyndighetens webbsida](#) uppdateras antalet fall i Sverige och regionerna dagligen.
- Antalet inläggningar inom intensivvården och antalet avlidna med covid-19 är mer stabila parametrar över tid och ger en kompletterande bild till det aktuella epidemiologiska läget i Västra Götaland. Aktuell statistik över antal patienter som vårdas på sjukhus och inom intensivvården på grund av covid-19 i Västra Götaland uppdateras varje vardag på [regionens statistiksida](#).

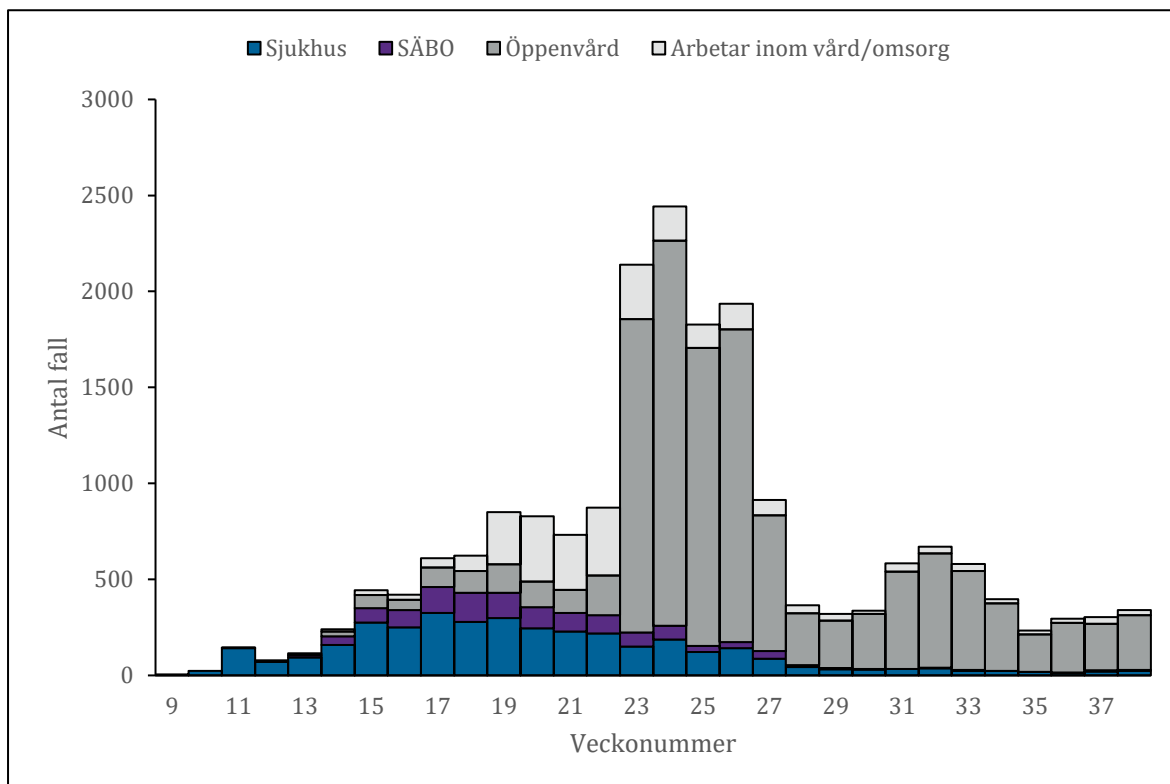
Förändringar jämfört med föregående vecka

Under vecka 38 rapporterades 341 fall, vilket är en ökning med 37 fall jämfört med föregående vecka. Incidensen för Västra Götalandsregionen var 20 fall per 100 000 invånare under vecka 38. Det har sedan den 26 februari rapporterats totalt 19 678 fall i Västra Götaland.

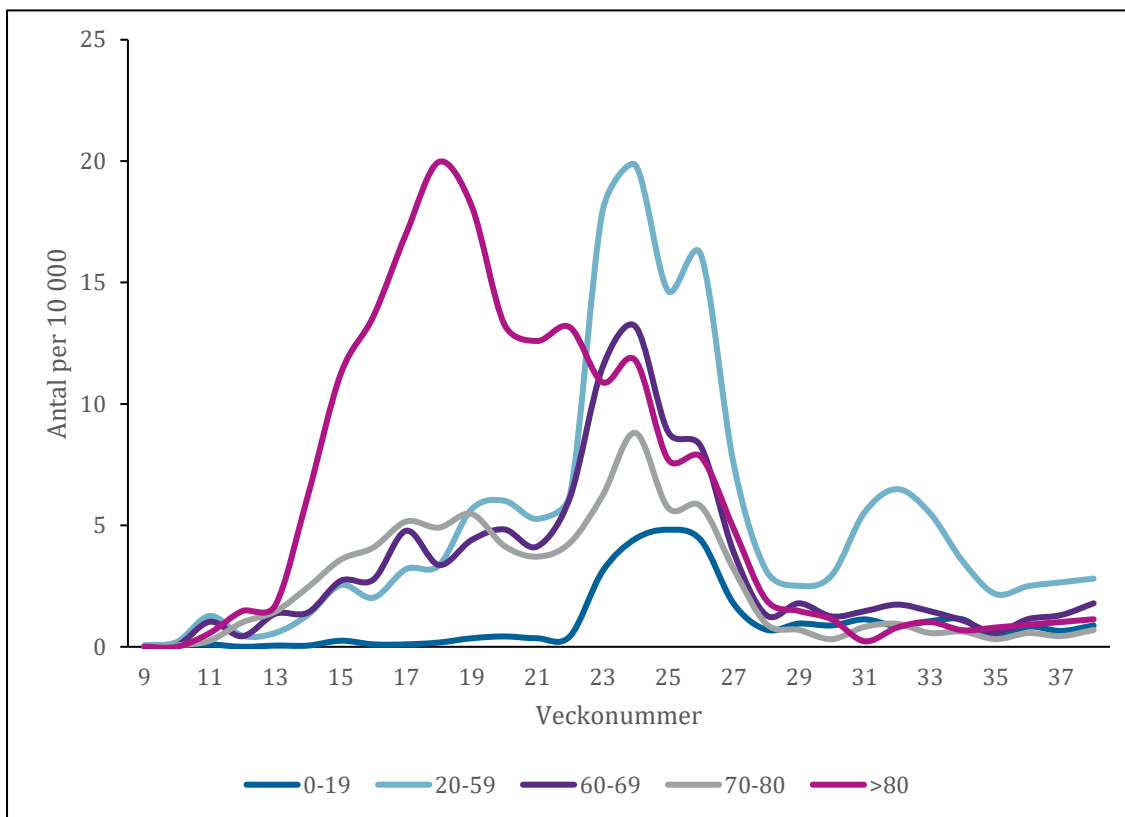
Figur 1 visar rapporterade fall per vecka uppdelat på om de är provtagna på sjukhus, i öppenvård (i huvudsak primärvård), via egenprovtagning för vårdpersonal eller annan samhällsviktig verksamhet eller om de bor på särskilt boende för äldre (SÄBO).

Störst andel av de nya fallen återfinns bland personer i åldrarna 20 – 29 år, se tabell 1. I åldersgruppen 70 år och äldre har antalet fall legat på en stabilt låg nivå de senaste veckorna. Även när det gäller rapporterade fall från SÄBO så har dessa legat på en låg nivå sedan vecka 28, se figur 3. För mer detaljerad information om åldersfördelningen, se tabell 1.

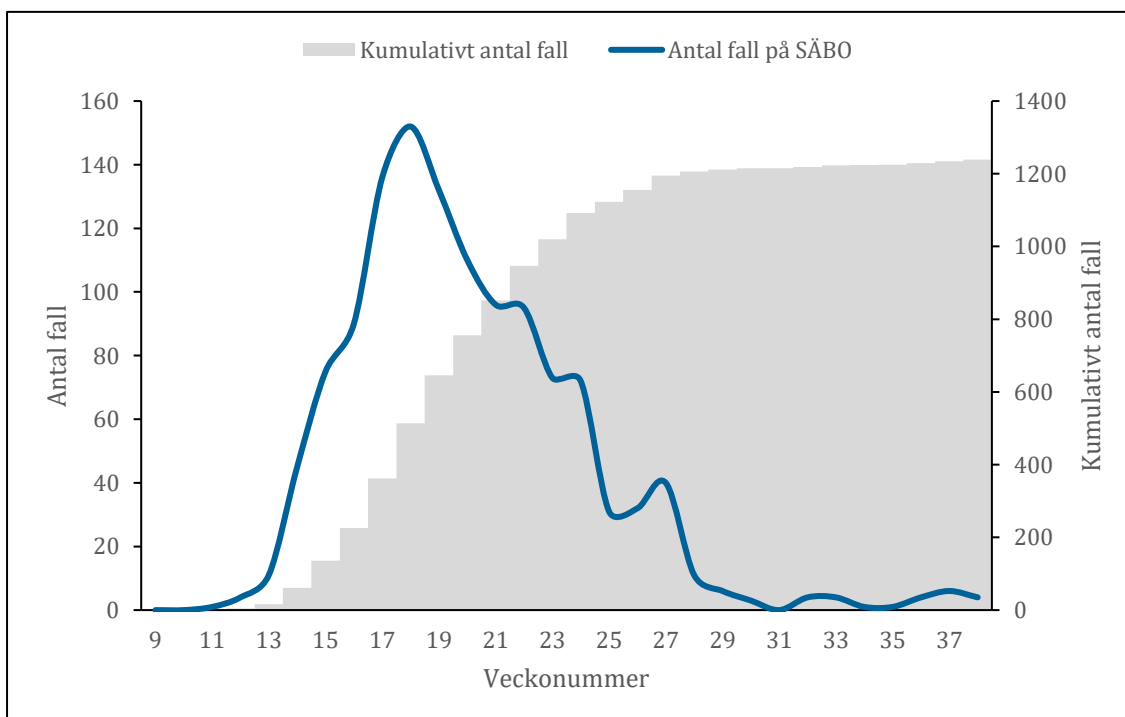
Figur 1. Antal bekräftade fall per vecka uppdelat på olika kategorier.



Figur 2. Incidens av bekräftade fall per vecka och åldersgrupp (fall per 10 000 invånare). Notera att åldersindelningen inte är i 10-årsklasser.



Figur 3. Antal bekräftade fall per vecka på äldreboende (SÄBO) samt kumulativ utveckling. Linjen visar antal fall per vecka. De gråa staplarna visar på sekundäraxeln kumulativt antal fall.



Tabell 1. Antal fall per ålder och per vecka											
Vecka	Ålder										Totalt
	0-9	10-19	20-29	30-39	40-49	50-59	60-69	70-79	80-90	>90	
9	*	*	*	*	*	*	*	*	*	*	6
10	*	*	5	*	5	*	*	*	*	*	24
11	*	*	15	14	23	62	19	*	*	*	146
12	*	*	*	6	13	18	8	15	14	*	78
13	*	*	*	12	12	26	25	21	13	*	116
14	*	*	22	26	33	37	26	35	43	16	240
15	5	5	50	45	52	81	50	51	76	29	444
16	*	*	39	43	39	60	51	55	94	36	421
17	*	*	33	54	84	116	88	74	117	41	611
18	*	*	44	59	95	102	62	70	126	58	623
19	7	7	100	130	137	141	81	78	99	70	850
20	*	14	95	133	147	164	89	55	88	40	828
21	5	9	86	113	126	147	76	54	80	36	732
22	5	12	108	129	158	164	113	62	84	38	873
23	17	107	356	403	427	423	212	92	77	26	2140
24	33	144	431	434	480	434	243	132	78	34	2443
25	37	155	333	324	348	309	163	90	54	15	1828
26	16	159	421	337	363	327	152	83	59	19	1936
27	5	66	216	166	150	145	72	43	35	16	914
28	5	23	102	71	45	63	24	14	11	7	365
29	*	36	91	52	40	42	33	10	11	*	320
30	*	35	103	68	48	45	23	5	9	*	337
31	5	40	227	103	81	85	27	12	*	*	583
32	*	31	258	154	77	93	32	13	7	*	670
33	*	38	216	125	78	74	27	9	6	*	580
34	7	38	125	76	66	49	20	10	5	*	397
35	*	14	75	45	34	41	11	*	6	*	233
36	5	28	91	40	48	45	21	8	7	*	295
37	*	26	101	50	54	33	24	7	*	6	304
38	5	30	94	52	55	51	33	9	11	*	341

* Värden <5 redovisas ej

Geografisk spridning

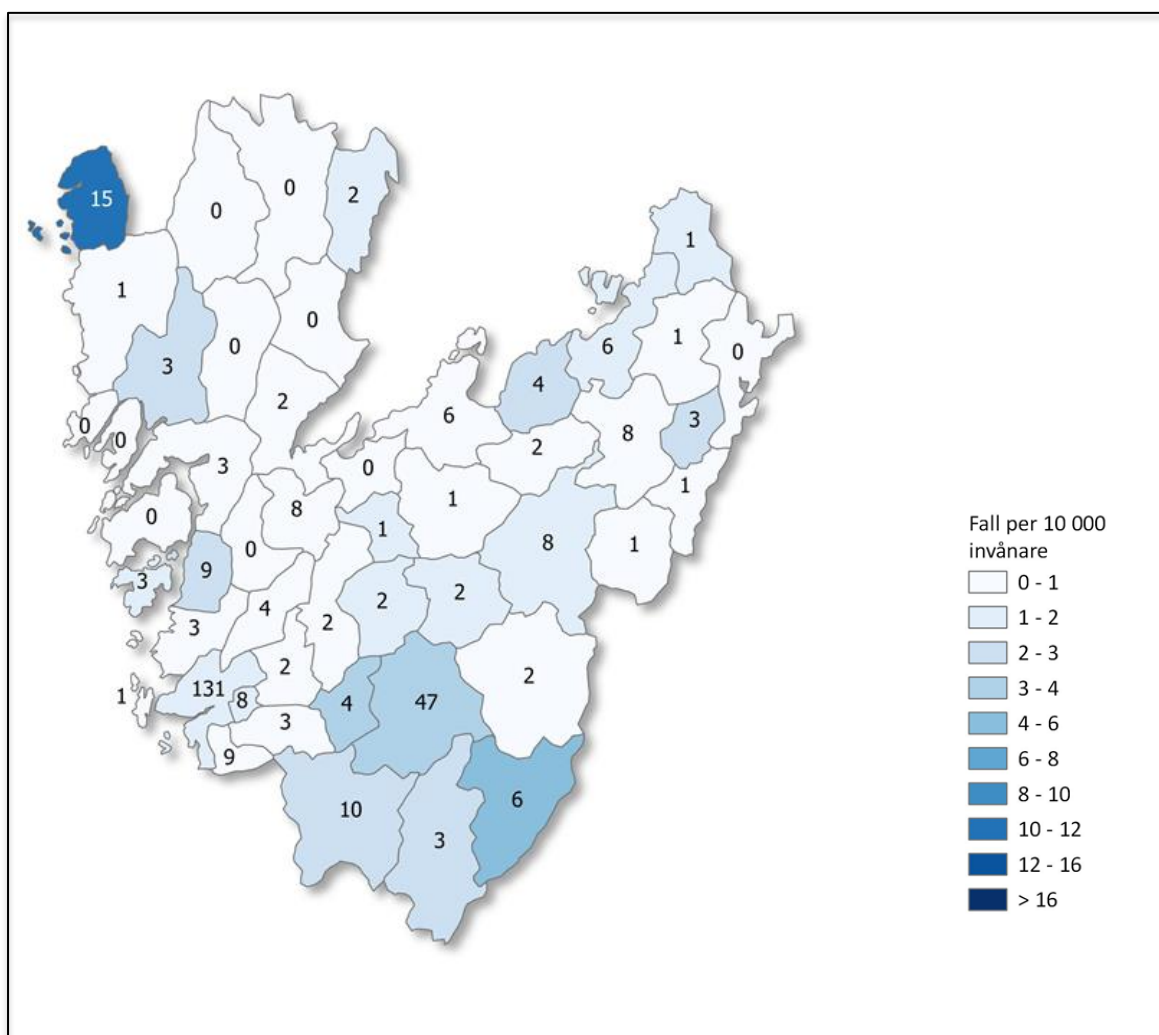
Kartorna och tabellerna redovisar antalet fall som bekräftats i Västra Götaland, utifrån vilken kommun fallen är folkbokförda i.

Under vecka 38 rapporterades 328 fall från 39 av 49 kommuner. Från dessa rapporterades mellan 1 och 131 fall.

Sammantaget har antalet rapporterade fall de senaste fyra veckorna legat på en stabil nivå i regionen som helhet och det är en relativt liten skillnad mellan kommunerna även när antalet fall sätts i relation till befolkningmängden. Incidensen i de olika kommunerna har varit 0 - 4 fall per 10 000 invånare med undantag av enstaka kommuner. Observera relativt få fall kan ge en hög incidens i kommuner med liten befolkningmängd.

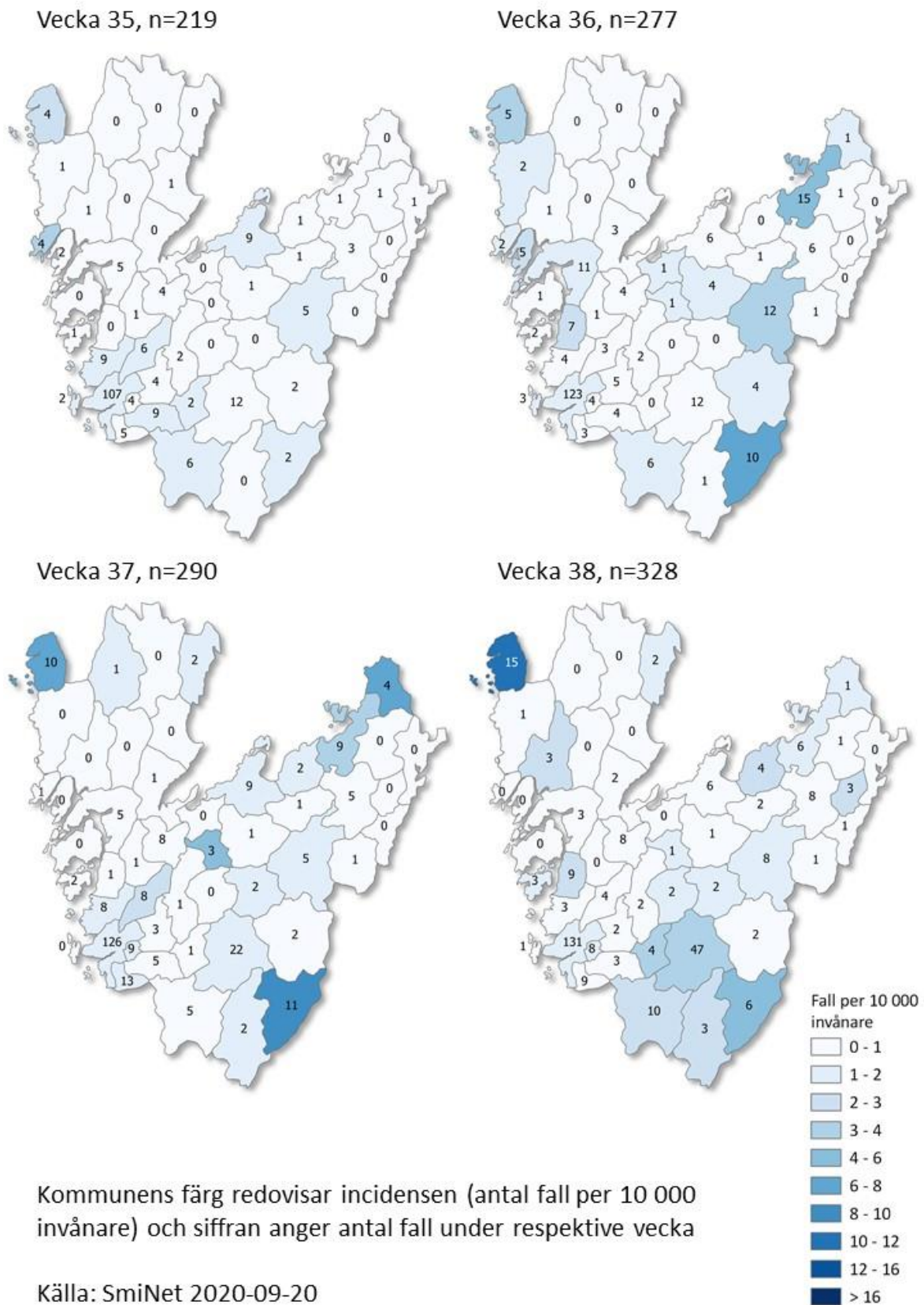
Figur 4. Fall per 10 000 invånare samt antal fall per kommun vecka 38.

Förklaring: Kommunens färg redovisar incidensen (antal fall per 10 000 invånare) och siffran anger antal fall per kommun, n=328.

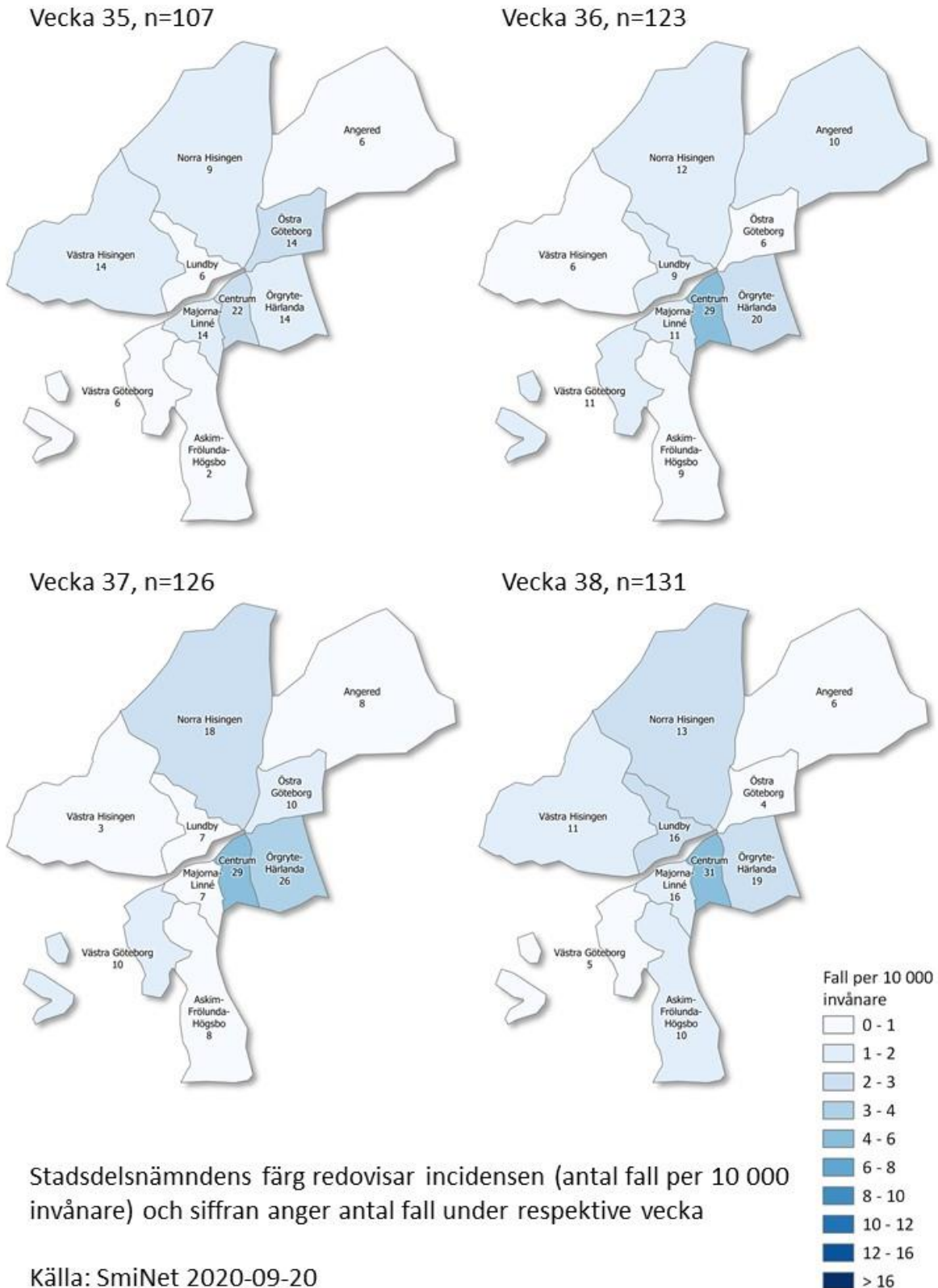


För att illustrera hur antalet rapporterade fall i olika kommuner varierar över tid visas en serie med incidenskartor för de senaste fyra veckorna på nästa sida (figur 5). Observera att färgskalan ibland justeras och att den därmed kan skilja sig från tidigare veckorapporter.

Figur 5. Incidens per vecka och per kommun.



Figur 6. Incidens per stadsdelsnämnd i Göteborg vecka 35 - 38.



Tabell 2. Antal fall och incidens (fall / 10 000 invånare) per kommun och stadsdelsnämnd i Göteborg										
Kommun	vecka 35		vecka 36		vecka 37		vecka 38		Totalt	
	Antal fall	Incidens	Antal fall	Incidens	Antal fall	Incidens	Antal fall	Incidens	Antal fall	Incidens
Ale	6	2	3	1	8	3	4	1	345	110
Alingsås	2	0	2	0	1	0	2	0	479	116
Bengtstors	0	0	0	0	0	0	0	0	47	48
Bollebygd	2	2	0	0	1	1	4	4	77	81
Borås	12	1	12	1	22	2	47	4	1537	136
Dals-Ed	0	0	0	0	1	2	0	0	41	85
Essunga	0	0	1	2	3	5	1	2	42	74
Falköping	5	2	12	4	5	2	8	2	211	63
Färgelanda	0	0	0	0	0	0	0	0	50	75
Grästorp	0	0	1	2	0	0	0	0	45	79
Gullspång	0	0	1	2	4	8	1	2	25	47
Göteborg	107	2	123	2	126	2	131	2	7730	133
Götene	1	1	0	0	2	2	4	3	64	48
Herrljunga	0	0	0	0	2	2	2	2	82	87
Hjo	0	0	0	0	0	0	1	1	46	50
Härryda	9	2	4	1	5	1	3	1	372	98
Karlsborg	1	1	0	0	0	0	0	0	31	45
Kungälv	9	2	4	1	8	2	3	1	463	100
Lerum	4	1	5	1	3	1	2	0	472	111
Lidköping	9	2	6	1	9	2	6	1	413	103
Lilla Edet	1	1	1	1	1	1	0	0	115	82
Lysekil	2	1	5	3	0	0	0	0	105	72
Mariestad	1	0	15	6	9	4	6	2	197	80
Mark	6	2	6	2	5	1	10	3	381	110
Mellerud	1	1	0	0	0	0	0	0	34	37
Munkedal	1	1	1	1	0	0	3	3	63	60
Mölnadal	5	1	3	0	13	2	9	1	742	107
Orust	0	0	1	1	0	0	0	0	61	40
Partille	4	1	4	1	9	2	8	2	500	127
Skara	1	1	1	1	1	1	2	1	190	101
Skövde	3	1	6	1	5	1	8	1	660	117
Sotenäs	4	4	2	2	1	1	0	0	131	145
Stenungsund	0	0	7	3	1	0	9	3	173	65
Strömstad	4	3	5	4	10	8	15	11	93	70
Svenljunga	0	0	1	1	2	2	3	3	86	80
Tanum	1	1	2	2	0	0	1	1	76	59
Tibro	0	0	0	0	0	0	3	3	170	151
Tidaholm	0	0	1	1	1	1	1	1	126	98
Tjörn	1	1	2	1	2	1	3	2	88	55
Tranemo	2	2	10	8	11	9	6	5	152	127
Trollhättan	4	1	4	1	8	1	8	1	647	110
Töreboda	1	1	1	1	0	0	1	1	179	193
Uddevalle	5	1	11	2	5	1	3	1	479	84
Ulricehamn	2	1	4	2	2	1	2	1	278	113
Vara	1	1	4	2	1	1	1	1	117	73
Vårgårda	0	0	0	0	0	0	2	2	121	102
Vänersborg	0	0	3	1	1	0	2	1	329	83
Åmål	0	0	0	0	2	2	2	2	79	63
Öckerö	2	2	3	2	0	0	1	1	145	112
Summa antal fall*	219		277		290		328		19089	
Stadsdelsnämnder i Göteborg										
Angered	6	1	10	2	8	1	6	1	856	157
Askim-Frölunda-Högsbo	2	0	9	1	8	1	10	2	724	113
Centrum	22	3	29	5	29	5	31	5	902	141
Lundby	6	1	9	2	7	1	16	3	752	136
Majorna-Linné	14	2	11	2	7	1	16	2	818	127
Norra Hisingen	9	2	12	2	18	3	13	3	704	136
Västra Göteborg	6	1	11	2	10	2	5	1	662	123
Västra Hisingen	14	2	6	1	3	1	11	2	613	107
Örgryte-Härlanda	14	2	20	3	26	4	19	3	897	146
Östra Göteborg	14	3	6	1	10	2	4	1	802	155
Summa antal fall*	107		123		126		131		7730	
Källa SmiNet 2020-09-20										
*Bekräftade och folkbokförda fall i Västra Götaland										

Det finns 594 fall som inte är medräknade. Av dessa är 422 folkbokförda i annan region än Västra Götaland och 167 saknar adress eller fullständig uppgifter.

Avlidna

Fram till och med vecka 38 hade 860 dödsfall bland personer med bekräftad covid-19 rapporterats i Västra Götaland. Medelåldern bland dödsfallen var 82 år, och 56 procent av de avlidna var män. Totalt har cirka 90 procent av dödsfallen inträffat bland personer 70 år eller äldre. Avlidna personer under 60 år redovisas inte per åldersgrupp och kön med hänsyn till sekretess då det rör sig om få fall i de olika åldersgrupperna.

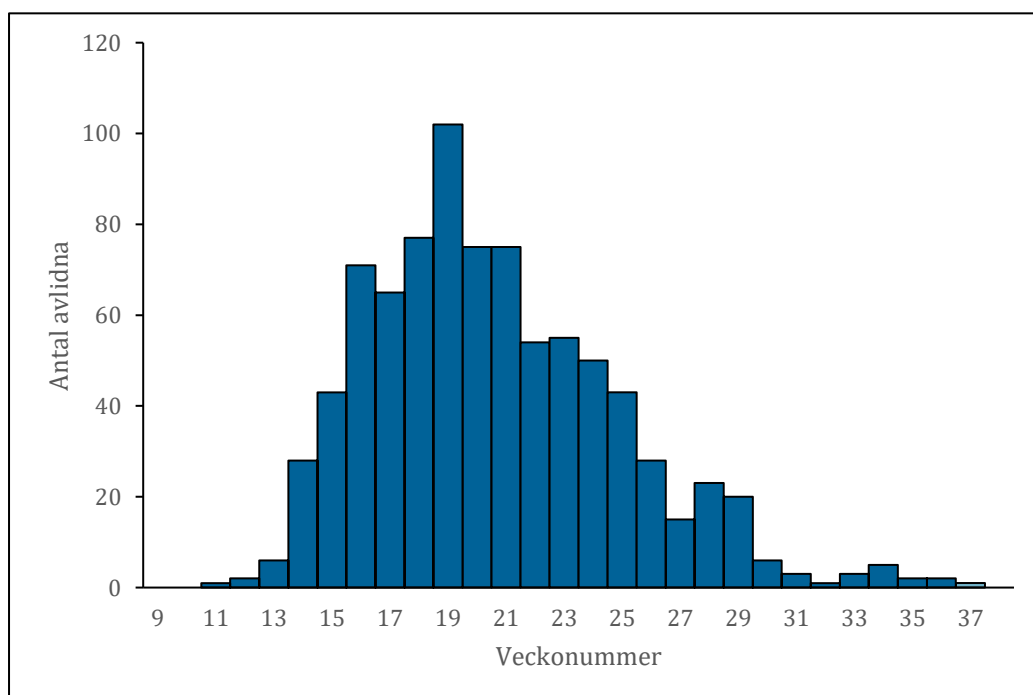
Tabell 3. Antal avlidna per ålder och kön samt andel i procent på det totala antalet avlidna.

Tabell 3. Antal avlidna per kön och ålder över/under 60 år						
Ålder - antal (%)	Kvinna 375		Man 485		Totalt 860	
<60	6	0,7%	24	2,8%	30	3,5%
60-69	20	2,3%	38	4,4%	58	6,7%
70-79	58	6,7%	128	14,9%	186	21,6%
80-89	175	20,3%	210	24,4%	385	44,8%
>90	116	13,5%	85	9,9%	201	23,4%

Avlidna per vecka

I figur 7 visas antalet avlidna per vecka baserat på inrapporterat avlidendatum. Det finns dock en eftersläpning i denna statistik och antalet dödsfall för framför allt vecka 37 och 38 förväntas stiga. I fyra fall saknas uppgift om när personen avled och dessa är inte med i diagrammet.

Figur 7. Antal avlidna per vecka i Västra Götaland baserat på rapporterat avlidendatum.



Förklaring till statistiken och olika datakällor

Under perioden har förändringar i provtagningen skett.

- Initialt var personer som vistats i områden med känd smittspridning av covid-19 i fokus för provtagning.
- [Den 13 mars ändrades provtagningen](#) till att främst prioritera personer som var i behov av att vårdas på sjukhus, samt viss vårdpersonal.
- I mitten av april presenterade Folkhälsomyndigheten [en nationell strategi för utökad provtagning](#) och ytterligare en uppdatering av provtagningsstrategin [publicerades den 5 maj](#).
- Efter regionalt beslut [utökades möjligheten för alla med symtom att bli provtagna via vårdcentralerna från och med vecka 23](#). Detta har lett till att fler har blivit testade än tidigare.
- Hur många som blir provtagna påverkar statistiken och provtagningen påverkas i sin tur av andra faktorer som rör logistik, helgdagar, personal- och laboratoriekapacitet. Detta påverkar möjligheten att jämföra utvecklingen över tid.
- Kategoriseringen i figur 1 baseras på uppgifter i laboratorieanmälan om var fallet blivit provtaget, vilket inte är samma sak som var fallet blivit smittat. Provtagna på sjukhus avser alla typer av avdelningar och mottagningar på sjukhus. Till öppenvård räknas primärvård, företagshälsovård, öppenvårdsmottagningar, personer som blivit provtagna inom ramen för olika studier, samt övrig vård som bedrivs utanför sjukhusen som till exempel kriminalvården. Uppgifter om SÄBO baseras på folkbokföringsadress eller på uppgifter från provtagande enhet. Felkategorisering kan förekomma.
- Befolkningsstatistik för Västra Götaland är hämtad från Statistiska centralbyrån och är baserad på folkmängden 2019-12-31.

Felaktiga provsvar i covid-19 tester och avskrivna fall

Sammanlagt 1 591 tidigare bekräftade covid-19 fall har tagits bort ur statistiken mellan den 27 augusti och den 2 september på grund av felaktiga provsvar. De makulerade fallen rapporterades under vecka 23 till 32. Samtliga diagram, tabeller och kartor har uppdaterats i efterhand.

Läs mer: [Folkhälsomyndigheten](#) | [Västra Götalandsregionen](#)

Geografisk spridning

Kartorna och tabellerna som redovisar antalet fall som bekräftats i Västra Götaland, baseras på vilken kommun fallen är folkbokförda i. Data är preliminära och kommer att kompletteras och justeras i efterhand, vilket kan komma att påverka statistiken. Därför kan siffrorna på kommunnivå skilja sig mot tidigare veckorapporter. Observera att en lokal ansamling med relativt få fall kan ge en hög incidens i kommuner med liten befolkningsmängd.

Fall på särskilda boenden för äldre

Socialstyrelsen [publicerar statistik](#) över antal bekräftat smittade och avlidna med covid-19, 70 år och äldre efter boendeform.

Avlidna

Smittskydd Västra Götaland och Folkhälsomyndigheten redovisar endast avlidna som har en bekräftad infektion med covid-19. Socialstyrelsen redovisar samtliga dödsfall, oavsett om diagnosen var laboratoriebekräftad eller inte. På deras [webbplats](#) finns både statistik och ett [faktablad](#) som beskriver de olika datakällorna för avlidna i covid-19.

Uppgift om vilka personer som avlidit kan komma från inkomna anmälningar och genom att alla rapporterade fall av covid-19 kontrolleras regelbundet, mot Skatteverkets information över dödsfall, med hjälp av personnummer. Dödsfall som inträffat inom 30 dagar efter provtagning för covid-19 redovisas om det inte finns uppgifter som säger att personen avled av annan orsak.