

UTVÄRDERING AV VÄSTRAGÖTALANDSREGIONENS POLITISKA ORGANISATION – DELRAPPORT 6

GRÄSROTSLOBBYISM ELLER MEDBORGARDIALOG - VILKA MÖJLIGHETER ANSER SIG REGIONINVÅNARNA I VÄSTRA GÖTALAND HA ATT PÅVERKA POLITIKEN?

Göran Jutengren

UTVÄRDERING AV VÄSTRA GÖTALANDSREGIONENS POLITISKA ORGANISATION – DELRAPPORT 6

GRÄSROTSLOBBYISM ELLER MEDBORGARDIALOG - VILKA MÖJLIGHETER ANSER SIG REGIONINVÅNARNA I VÄSTRA GÖTALAND HA ATT PÅVERKA POLITIKEN?

Göran Jutengren

CVS
Centrum för
välfärdsstudier


HÖGSKOLAN
I BORÅS

Innehållsförteckning

Summering.....	4
Gräsrotslobbyism eller medborgardialog: Vilka möjligheter anser sig regioninvånarna i Västra Götaland ha att påverka politiken?.....	5
Metod.....	7
Undersökningsgrupp.....	7
Utfallsvariabel: Påverkansmöjligheter	7
Prediktorer	7
Statistiska analyser	9
Resultat	10
Har regioninvånarna känslan av att det är möjligt att åstadkomma förändring? .	10
Vilka aktiviteter är förknippade med känslan av att kunna åstadkomma förändring?.....	12
Vilken roll spelar medborgardialoger för VG-regionens invånare?.....	14
Diskussion.....	15
Förslag på diskussionsfrågor	17
Referenser	18
Rapportseriens delrapporter	19

Summering

På uppdrag av Västra Götalandsregionens koncernkontor har Centrum för välfärdsstudier vid Högskolan i Borås undersökt hur regioninvånarna i Västra Götaland ser på sina möjligheter att påverka politiska beslut mellan valen. Utgångspunkten för den här delen av uppdraget var dels demokratins effektivitet, dels den politiska organisationens representativitet. Deltagare var 3 186 invånare (49 procent kvinnor), 16 till 85 år gamla och bosatta i Västra Götalandsregionen, som under 2016 besvarat SOM-institutets enkät. Undersökningen var utformad som en tvärsnittsstudie med regioninvånarnas bedömning av sina möjligheter att påverka politiska beslut som utfallsvariabel. Resultaten visade att regioninvånarna upplever sina möjligheter att påverka politiska beslut mellan valen som begränsade. Trots att trenden hade pekat uppåt sedan millennieskiftet bedömde majoriteten av invånarna sina påverkansmöjligheter som dåliga. Kvinnor hade en något ljusare syn på sina påverkansmöjligheter än män. Likaså hade regioninvånare med längre utbildning något positivare syn på sina påverkansmöjligheter än lågutbildade. Väsentligt större betydelse för invånarnas bedömning av sina påverkansmöjligheter visade sig deras personliga engagemang i olika påverkansaktiviteter ha. Då engagemanget i olika aktiviteter granskades var för sig framkom att påverkansmöjligheterna ansågs vara störst bland de som deltagit i en demonstration och de som skrivit under en namninsamling. När det gällde medborgardialogernas betydelse visade resultaten att de som ansåg sig ha bättre möjligheter att påverka regionala politiska beslut kände till medborgardialogerna i större utsträckning än andra.

Gräsrotslobbyism eller medborgardialog: Vilka möjligheter anser sig regioninvånarna i Västra Götaland ha att påverka politiken?

Invånarnas möjlighet till reellt politiskt inflytande över samhällsutvecklingen är en av de mest grundläggande förutsättningarna för demokrati. I den svenska grundlagen påbjuds representativ demokrati, dvs. att folket väljer politiska representanter som i sin tur fattar beslut i deras gemensamma intresse. Vid sidan av den relativt strama synen på representativ demokratin, ofta representerad av forskare i statsvetenskap (se Amnå, 1999), finns åsikten att väljarnas politiska inflytande inte bör vara begränsat till de allmänna valen (se t.ex. Westander & Westander, 2001). I massmedia har t.ex. framförts åsikten att politiska påtryckningar från allmänheten är nödvändiga, men att det samtidigt är ett problem att alla samhällsgrupper inte kommer till tals (Holmin, 2013).

Den här rapporten tar sin utgångspunkt i följande två problemformuleringar: (a) ”Är demokratin effektiv, dvs. får väljarnas vilja genomslag, kan väljarna avläsa resultat och utkräva ansvar?” och (b) ”Har den politiska organisationen möjlighet att representera medborgarna, både i egenskap av väljare och brukare?” Frågorna ingår i ett uppdrag där VG-regionens politiska organisation följs upp och analyseras. Centrum för Välfärdsstudier (CVS) vid Högskolan i Borås genomför uppdraget under 2016–2018 och rapporterar till Västra Götalandsregionens koncernkontor för intern utveckling och utredning.

Invånarnas politiska inflytande mellan valen kan ske på olika villkor. Ett sätt är att invånarna själva tar initiativ i enskilda frågor för att påverka de politiska besluten (Kelly, Petrow & Soule, 2010). Förhållningssättet tar sig ofta uttryck i folkrörelser eller protester och kan t.ex. ske i form av demonstrationer, insändare i dagspressen eller att man personligen kontaktar en politiker i ärendet. I den här rapporten är inte avsikten att inkludera professionella lobbyist- och intresseorganisationer. Istället ligger fokus på enskilda regioninvånares påverkansinitiativ (jfr begreppet *gräsrotslobbyism*). Det ska emellertid påpekas att detta är en distinktion som inte är helt enkel att göra i praktiken.

Ett annat sätt för invånarna att få inflytande över politiska beslut är att initiativ tas i det politiska systemet för att bjuda in till dialog (s.k. *inbjudet deltagande*, se Tahvilzadeh, 2015). Sedan millennieskiftet har begreppet *medborgardialog* använts allt flitigare på lokal och regional nivå. Syftet med medborgardialogerna kan variera (Lindholm, Oliveira e Costa & Wiberg 2015). De kan t.ex. användas för att öka den politiska delaktigheten och legitimera politiska beslut (Langlet, 2013). Ett annat argument för att använda medborgardialoger har att göra med beslutsunderlag, närmare bestämt att politiker och tjänstemän vill skaffa sig en

nyanserad bild av hur allmänheten ser på olika frågor (se t.ex. Westin & Hellquist, 2015).

För att undersöka hur regioninvånarna i Västra Götaland ser på sina möjligheter till politiskt inflytande och ge underlag för fortsatt diskussion analyseras i den här rapporten data från SOM-institutet med ledning av följande specifika frågeställningar:

1. Har regioninvånarna känslan av att det är möjligt att åstadkomma förändring?
2. Vilka aktiviteter är förknippade med känslan av att kunna åstadkomma förändring?
3. Vilken roll spelar medborgardialoger för VG-regionens invånare?

Metod

Undersökningsgrupp

Deltagare var 3 186 invånare (49 % kvinnor) i Västra Götalandsregionen som bedömde sina möjligheter att påverka regionalpolitiska beslut. Deras ålder sträckte sig från 16 till 85 år ($M = 52,54$, $SD = 17,61$). Partisympatierna var vid tillfället för datainsamlingen enligt följande (resultatet av 2014 års val till riksdagen/regionfullmäktige inom parentes): Moderaterna 24,4 % (23,3/21,7), Centerpartiet 7,9 % (6,1/6,2), Liberalerna 6,8 % (5,4/7,1), Kristdemokraterna 3,5 % (4,6/5,7), Socialdemokraterna 25,3 % (31,0/30,2), Vänsterpartiet 8,6 % (5,7/8,3), Miljöpartiet 4,6 % (6,9/8,4), Sverigedemokraterna 13,7 % (12,9/9,3), övriga 5,2 % (4,1/3,1).

Därtill uppgav 39 % av deltagarna att de levde i ett tjänstemannahem, 40 % att de levde i ett arbetarhem, 10 % att de levde i ett högre tjänstemannahem, 8 % att de levde i ett företagarhus, och 3 % uppgav att de levde i ett jordbrukarhus. Deltagarna besvarade även en fråga om deras utbildningsnivå som användes i analyserna, och som kodats enligt följande (procentuell fördelning redovisas inom parentes): 1 = mindre än 9-årig grundskola (0,8 %); 2 = 9-årig grundskola (13,9 %); 3 = studier vid gymnasium eller motsvarande (11,0%); 4 = examen från gymnasium eller motsvarande (19,0 %); 5 = eftergymnasial utbildning exklusive högskola/universitet (12,5 %); 6 = studier vid högskola/universitet (9,6 %); 7 = examen från högskola/universitet (31,1 %); 8 = studier/examen från forskarutbildning (2,1 %). Data som analyseras i den här undersökningen har hämtats från den västsvenska SOM-undersökning som genomfördes under hösten 2016. Svarsfrekvensen för SOM-undersökningarna varierar mellan 50 och 60 %. Det finns därmed en risk för att urvalets erfarenheter och åsikter avviker från populationen av invånare i VG-regionen, men avseende politiska sympatier framstår urvalet som representativt.

Utfallsvariabel: Påverkansmöjligheter

Utfallsvariabeln (även kallad *beroende variabel*) utgjordes av en enskild fråga som avsåg att mäta regioninvånarnas påverkansmöjligheter, dvs. deras bedömning av sina möjligheter att påverka politiska beslut i regionen. Frågan "Vilka möjligheter anser du att du har att påverka politiska beslut i Västra Götalandsregionen?" besvarades på en 5-gradig skala, där svarsalternativen kodats 1 (Mycket dåliga möjligheter), 2 (Ganska dåliga möjligheter), 3 (Varken goda eller dåliga möjligheter), 4 (Ganska goda möjligheter), och 5 (Mycket goda möjligheter).

Prediktorer

I den här rapporten används benämningen *prediktor* för variabler som förklarar variationen i utfallsvariabeln (påverkansmöjligheter). För de flesta prediktorer användes flera enkätfrågor för att mäta samma begrepp. I vissa fall användes de som separata prediktorer, i andra fall som ett gemensamt mått där en medelpoäng beräknades. I det senare fallet finns en statistisk metod som skattar delfrågornas

gemensamma mätprecision (dvs. reliabilitet). Värdet, som benämns *Cronbachs alfa*, bör vara minst 0,70 för att indikera god mätprecision. Vid ett litet antal frågor är ett något lägre värde acceptabelt, men även då tyder ett värde mindre än 0,65 på att det finns brister i variabelns mätprecision.

Påverkansaktiviteter. Frågorna om vilka aktiviteter regioninvånarna har engagerat sig i för att påverka politiska beslut inleddes med den övergripande formuleringen "Det finns olika sätt att agera i samhällsliga och politiska frågor. Har du själv gjort något av följande saker?". Därefter specificerades följande sex aktiviteter: (1) skrivit under en namninsamling, (2) kontaktat en politiker, (3) deltagit i en demonstration, (4) diskuterat politik i forum på internet, (5) arbetat i aktionsgrupp, och (6) skrivit eller kommenterat i sociala medier. Deltagarna ombads ta ställning till den övergripande formuleringen för vart och ett av dessa verksamhetsområden på en tregradig skala som kodats som antingen 1 (nej), 2 (ja, för en tid sedan), eller 3 (ja, under de senaste 12 månaderna). Resultatet av en faktoranalys där samtliga aktiviteter höll sig inom en enda gemensam dimension visar att regioninvånarna uppfattade samliga frågor som relevanta för det aktuella temat. Att mätprecisionen var tillfredsställande bekräftas också av att reliabiliteten var acceptabel (Cronbachs alfa = 0,71).

Förändringsbehov: Väljarperspektiv. Frågorna som användes för att skatta regioninvånarnas bedömning av behovet av förändring ur ett väljarperspektiv inleddes med den övergripande formuleringen "Allmänt sett, hur tycker du att Västra Götalandsregionen sköter sin uppgift när det gäller:" och följdes upp med följande specificerade områden: (1) hälso- och sjukvården, (2) tandvård, (3) kollektivtrafik, (4) planering av vägar och järnvägar, (5) att bidra till fler jobb, och (6) miljö och klimat. Fem svarsalternativ användes, där 1 (mycket bra) representerade ett ringa förändringsbehov och 5 (mycket dåligt) representerade ett stort förändringsbehov. Resultatet av en faktoranalys bekräftade att regioninvånarna uppfattade samliga frågor som relevanta för det aktuella temat. Att mätprecisionen var tillfredsställande bekräftas också av att reliabiliteten var acceptabel (Cronbachs alfa = 0,79).

Förändringsbehov: Brukarperspektiv. Frågorna om förändringsbehov ur ett brukarperspektiv inleddes med den övergripande formuleringen "Vad anser du om servicen i den kommun där du bor på följande områden?" Därefter specificerades följande fyra områden: (1) vårdcentral, (2) sjukhusvård, (3) tandvård, och (4) kollektivtrafik. Fem svarsalternativ användes, där kodningen 1 (mycket bra) representerade ett ringa förändringsbehov och 5 (mycket dåligt) representerade ett stort förändringsbehov. Även för detta mått gjordes en faktoranalys som bekräftade att regioninvånarna uppfattade samtliga frågor som relevanta för det aktuella temat. Att mätprecisionen var tillfredsställande bekräftas också av att reliabiliteten var acceptabel (Cronbachs alfa = 0,67).

Medborgardialog. Denna enskilda fråga var formulerad enligt följande: "Västra Götalandsregionen arrangerar så kallade medborgardialoger för att få invånarnas synpunkter på hur hälso- och sjukvården kan förbättras. Har du själv deltagit i

någon sådan medborgardialog?" Regioninvånarna besvarade frågan på en fyrgradig skala som kodats 1 (jag känner inte till medborgardialogerna), 2 (jag känner till men har inte deltagit), 3 (jag känner till och skulle vilja delta), och 4 (jag känner till och har deltagit en eller fler gånger).

Statistiska analyser

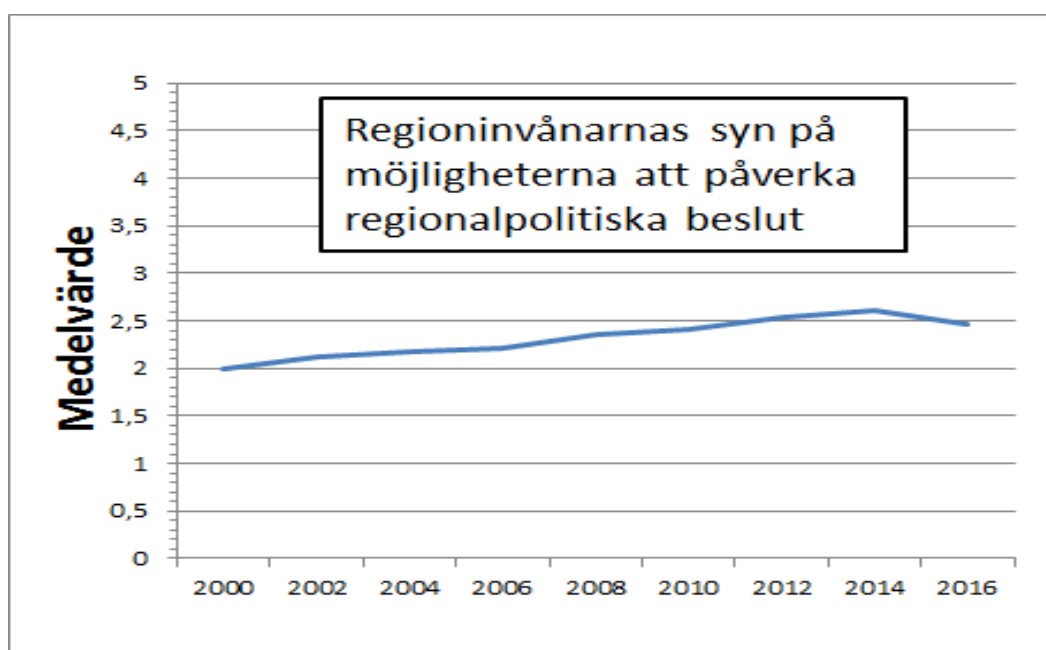
För att analysera sambanden mellan utfallsvariabeln (påverkansmöjligheter) och respektive prediktor användes *binär logistisk regressionsanalys*. Analyserna genomfördes med samtliga prediktorer som tillförts initialt (dvs. enligt metoden Enter). Metoden förutsätter att utfallsvariabeln är binär, det vill säga att den endast har två möjliga utfall. Förutom att visa vilka prediktorer som har ett statistiskt säkerställt samband med utfallsvariabeln ger logistisk regressionsanalys en uppfattning om oddsen för att en regioninvånare ska ingå i det ena eller det andra utfallet. Oddskvoten visar hur mycket kvoten mellan de två möjliga utfallen ändras vid en förändring med ett skalsteg på prediktorvariabeln. Oddskvoter som är större än 1,00 innebär att oddset ökar, medan oddskvoter som är mindre än ett innebär att oddset minskar.

Förutom direkta samband mellan utfallsvariabeln och de olika prediktorerna testades hur vissa av prediktorerna samverkade med varandra genom så kallade *interaktionseffekter*. Om en interaktionseffekt föreligger mellan två prediktorer så innebär det att samvariationen mellan utfallsvariabeln och den ena prediktorn modereras av variationen i den andra prediktorn. Variablerna kön och utbildning inkluderades i den första logistiska regressionsanalysen; dels för att de är av intresse i sin egen rätt, dels för att övriga prediktorer ska kunna studeras med hänsyn till att analyserna justerats för inflytandet av dessa variabler.

För att pröva om frekvensfördelningarna för svarsalternativen på frågan om medborgardialog skilde sig åt i grupperna som ansåg sig ha dåliga respektive större påverkansmöjligheter användes det statistiska testet *chi-två*. Testet baserar sig på en jämförelse mellan frekvensfördelningarna för det faktiska utfallet och för ett förväntat utfall om fördelningarna inte skilt sig åt. För samtliga statistiska analyser i denna rapport gäller att resultat som utesluter en slumpeffekt med mer än 95 procents säkerhet (dvs. där $p < 0,05$) rapporteras som statistiskt säkerställda.

Resultat

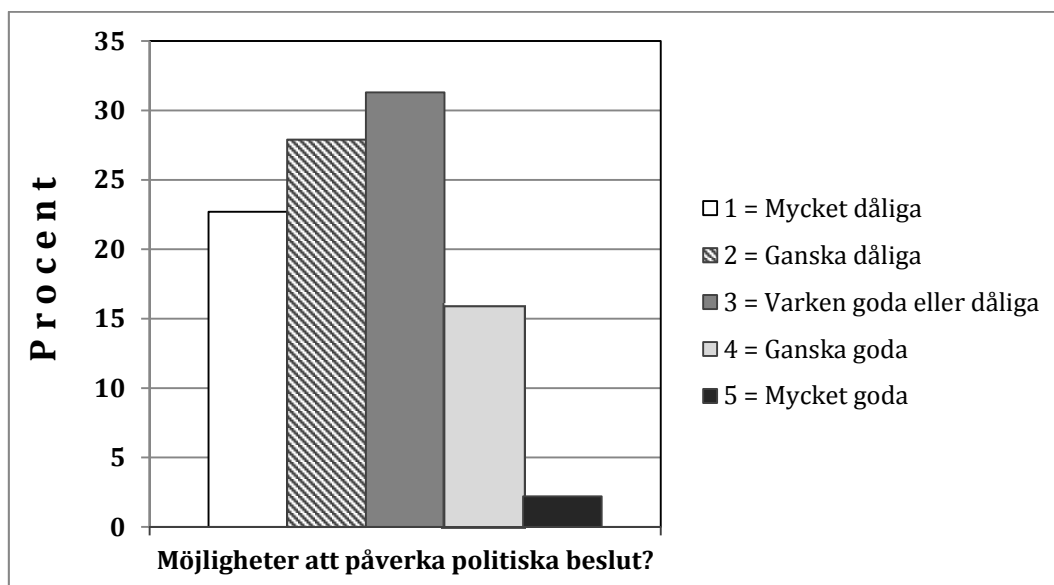
Samtliga statistiska test har utförts med påverkansmöjligheter som utfallsvariabel. Att variabeln har giltighet som mått för påverkansmöjligheter bekräftas av dess samband med den relaterade frågan om hur nöjda regioninvånarna är med hur det demokratiska systemet fungerar, $r = 0,42$. Regioninvånarnas svar fördelade sig över hela svarsskalan, med 1 som det lägsta värdet och 5 som det högsta, där medelvärdet var $M = 2,47$ ($SD = 1,07$). Den historiska utvecklingen av påverkansmöjligheterna i Västra Götaland sedan år 2000 redovisas i figur 1. Där framgår att regioninvånarnas bedömning av möjligheterna att påverka politiken mellan valen har ökat långsamt, men stadigt, sedan millennieskiftet.



Figur 1. Tidsserie över regioninvånarnas syn på möjligheterna att påverka.

Har regioninvånarna känslan av att det är möjligt att åstadkomma förändring?

Frekvensfördelningen för variabeln påverkansmöjligheter (se figur 2) visar att de invånare som upplever sig ha goda möjligheter att påverka är betydligt färre än de som upplever möjligheterna som dåliga. Att den upplevda möjligheten att utöva inflytande på den regionala politiken är begränsat styrks av att medelvärdet för undersökningsgruppen ligger 0,53 skalsteg nedanför mätskalans neutrala mittenvärde (dvs. 3 = "Varken goda eller dåliga möjligheter att påverka"), $t(3185) = 27,85$, $p < 0,0001$.



Figur 2. Frekvensfördelning av hur regioninvånarna ser på möjligheterna att påverka politiska beslut i Västra Götalandsregionen (N = 3186).

För att studera frågan mer ingående analyserades sambanden mellan förändringsmöjlighet å den ena sidan och konkreta påverkansaktiviteter och förändringsincitament å den andra sidan. För ändamålet dikotomiserades utfallsvariabeln förändringsmöjlighet så att svarsalternativ 1 och 2 utgjorde det ena alternativet (dåliga möjligheter, 50,6 procent) och svarsalternativ 3–5 utgjorde det andra alternativet (bättre möjligheter, 49,4 procent). Detta gjordes för att kunna analysera data med hjälp av binär logistisk regressionsanalys. Metoden kännetecknas av en statistisk robusthet, som innebär att data inte behöver leva upp till villkor som till exempel normalfördelning etcetera.

Resultaten av analysen redovisas i tabell 1 och visar att invånare som försökt påverka politiska beslut också har känslan av att det i realiteten är möjligt att åstadkomma en förändring. Den relativt höga oddskvoten innebär att de som engagerat sig i påverkansaktiviteter med stor sannolikhet tillhör dem som också anser sig ha bättre möjligheter att påverka politiska beslut. Resultaten visar också att kvinnor och högutbildade var något mer benägna att anse sig kunna påverka politiska beslut. Dessa demografiska faktorer spelade dock en betydligt mindre roll än regioninvånarnas engagemang i påverkansaktiviteter.

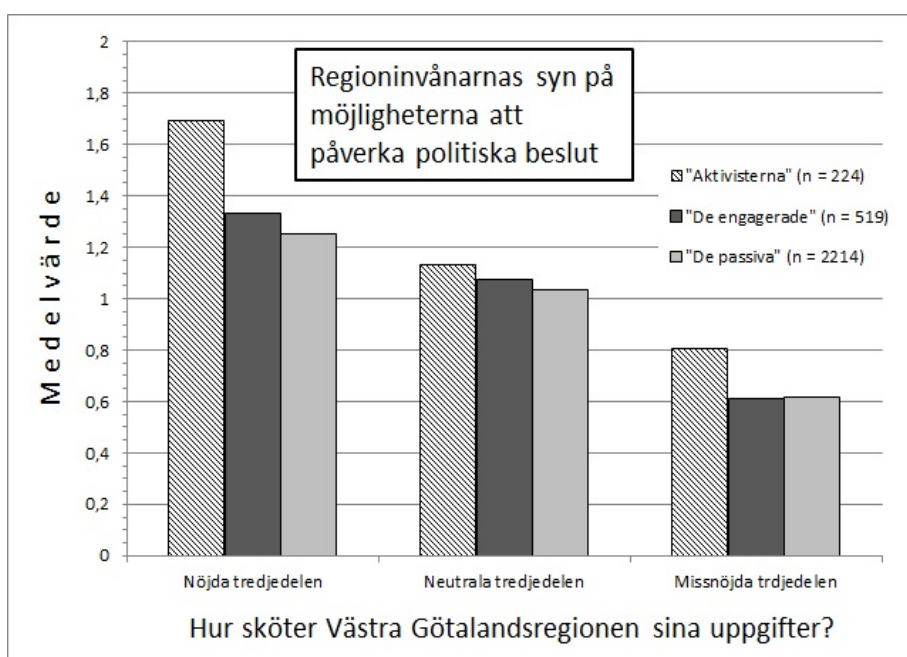
Tabell 1. Resultat av sambandsanalys (binär logistisk regressionsanalys) avseende regioninvånarnas uppfattning om möjligheterna att påverka politiska beslut ($N = 2727$).

Prediktor	β	SE	Df	p-värde	Oddsquot
Påverkansaktiviteter (PA)	1,16	0,51	1	< 0,05	3,17
Förändringsincitament från ett väljar-perspektiv (FIV)	-0,43	0,26	1	0,09	
Förändringsincitament från ett brukar-perspektiv (FIB)	-0,12	0,21	1	0,55	
PA x FIV	-0,35	0,18	1	< 0,05	0,71
PA x FIB	0,08	0,14	1	0,58	
Kön (1 = kvinna; 2 = man)	-0,19	0,08	1	< 0,05	0,82
Utbildning	0,10	0,02	1	< 0,0001	1,11

Kanske det intressantaste resultatet i den här analysen var den samspelseffekt som framträdde mellan påverkansaktiviteter och förändringsincitament från ett väljarperspektiv (PA x FIB). Samspelseffekten illustreras i figur 3 och innebär att sambandet mellan påverkansaktiviteter och bedömningen av möjligheterna att påverka politiken var olika starkt, beroende på hur starkt man ansåg att förändringsincitamentet var. Ju mindre förändringsincitament, dvs. ju bättre man ansåg att Västra Götalandsregionen skötte sina verksamheter, desto starkare samband mellan engagemang i förändringsaktiviteter och upplevda påverkansmöjligheter.

Vilka aktiviteter är förknippade med känslan av att kunna åstadkomma förändring?

För att undersöka vilken betydelse enskilda påverkansaktiviteter hade för upplevelsen av påverkansmöjligheter genomfördes ytterligare en binär logistisk regressionsanalys – men den här gången med varje enskild fråga som prediktor. Resultaten framgår av tabell 2.



Figur 3. Illustration av samspelseffekten mellan Påverkansaktiviteter och Förändringsincitament från ett väljarperspektiv (se tabell 1).

När de enskilda påverkansaktiviteterna studerades var för sig var det bara två aktiviteter – dvs. deltagit i demonstration och skrivit under en namninsamling – som hade statistiskt säkerställda samband med upplevelsen av att kunna påverka regionalpolitiska beslut. Sambanden var ganska svaga. För påverkansaktiviteten där regioninvånaren undertecknat en namninsamling var sambandet dessutom negativt, det vill säga de som skrivit under namninsamlingar fler gånger var mer benägna att uppfatta sina påverkansmöjligheter som dåliga.

Tabell 2. Resultat av sambandsanalys (binär logistisk regressionsanalys) avseende regioninvånarnas uppfattning om möjligheterna att påverka politiska beslut ($N = 3028$).

Prediktor	β	SE	Df	p-värde	Oddsquot
Deltagit i en demonstration	0,15	0,08	1	< 0,05	1,16
Skrivit under en namninsamling	-0,13	0,05	1	< 0,05	0,88
Skrivit eller kommenterat i sociala medier	0,08	0,06	1	0,19	
Diskuterat politik i forum på internet	0,06	0,08	1	0,48	
Kontaktat en politiker	0,05	0,06	1	0,42	
Arbetat i aktionsgrupp	0,05	0,11	1	0,64	

Vilken roll spelar medborgardialoger för VG-regionens invånare?

Tabell 3 visar den totala gruppen av regioninvånarna besvarade frågan om medborgarinflytande. Det är värt att lägga märke till att 23,5 % (18,6 + 2,8 + 2,1 %) känner till medborgardialogerna som arrangeras av regionen. Mot bakgrund av verksamhetens karaktär kan därmed hävdas att kunskapen om medborgardialogerna fått relativt stor spridning. Betydligt färre, 2,1 %, uppgav att de deltagit i en medborgardialog vid minst ett tillfälle.

Tabell 3. *Frekvenser för de olika svarsalternativen för frågan om medborgardialoger i VG-regionen.*

Möjligheter att påverka	Jag känner inte till medborgardialogerna		Jag känner till men har inte deltagit		Jag känner till och skulle vilja delta		Jag känner till och har deltagit minst en gång		Summa N
	N	%	N	%	N	%	N	%	
Dåliga	1 275	80,3	257	16,2	29	1,8	27	1,7	1 588
Bättre	1 127	72,7	325	20,9	59	3,8	40	2,6	1 551
Totalt	2 402	76,5	582	18,6	88	2,8	67	2,1	3 139

Hur regioninvånarnas svar fördelade sig mellan svarsalternativen på frågan om medborgardialoger analyserades med hjälp av chi-två. Till att börja med undersöktes om det fanns någon skillnad med avseende på hur kvinnor och män besvarat frågan. Resultatet visade att det inte fanns någon sådan skillnad, chi-två ($df = 3$) = 5,49, $p = 0,14$.

Därefter jämfördes fördelningen av regioninvånarnas svar mellan dem som ansåg att möjligheterna att påverka var dåliga respektive bättre. Den jämförelsen resulterade i en otvetydig statistiskt säkerställd skillnad, chi-två ($df = 3$) = 29,38, $p < 0,0001$. En detaljerad granskning av svarsfrekvenserna i tabell 3 avslöjar att denna skillnad förklarades av att svarsalternativet ”Jag känner inte till medborgardialogerna”, avvek från övriga svarsalternativ. Jämfört med övriga svarsalternativ fanns det för detta svarsalternativ en större andel av regioninvånare som ansåg sig ha dåliga möjligheter att påverka regionens politiska beslut. Resultatet innebär att de som anser sig ha bättre möjligheter att påverka regionens politiska beslut i större utsträckning än andra känner till medborgardialogerna.

Diskussion

I den här rapporten undersöks hur regioninvånarna ser på sina möjligheter att utöva inflytande över politiska beslut i Västra Götaland, förutom vid val. Även om trenden har pekats uppåt sedan år 2000 visar resultaten att påverkansmöjligheterna uppfattas som relativt begränsade, oavsett om initiativet tas av det politiska systemet i form av medborgardialoger eller av medborgarna själva.

När frågan om regioninvånarnas uppfattning om sina påverkansmöjligheter granskades närmare framträdde ett mer nyanserat mönster. Kanske inte så förvånande var att längre utbildning var förknippad med en ljusare syn på möjligheterna att påverka politiska beslut. Det fanns även en könsskillnad, där kvinnor ansåg sig ha större möjligheter att påverka regionpolitiken. Att kön och utbildning inkluderades innebär att analysen justerar statistiskt för inflytandet av dessa variabler och att resultaten i övrigt därför gäller oavsett regioninvånarnas kön och utbildning. Ett resultat som framträdde med all tydlighet var då att regioninvånare som på något sätt engagerat sig för att påverka i betydligt större utsträckning ansåg att påverkansmöjligheterna var goda. Sambandet var dessutom relativt starkt. Eftersom det här är en så kallad tvärsnittsundersökning, där alla data samlats in vid samma tillfälle, är det omöjligt att uttala sig om orsaksriktningen. Med utgångspunkt från undersökningsdesignen är det med andra ord svårt att säga om det är en positiv syn på möjligheterna att påverka politiska beslut som ökar benägenheten att engagera sig i påverkansaktiviteter eller om det är tvärtom. Det är i sammanhanget värt att uppmärksamma att forskning om attityder och beteenden har visat, kanske något överraskande, att människors handlingar ofta föregår de attityder som är relaterade till dessa handlingar (Cooper & Fazio, 1984; Festinger & Carlsmith, 1959). I praktiken innebär detta att människor har en tendens att justera sina attityder i efterhand för att de ska stämma överens med deras tidigare beteenden.

I resultaten fanns även en samspelseffekt mellan påverkansaktiviteter och förändringsincitament. Det innebär närmare bestämt att bland invånare som var nöjda med hur politikerna skötte regionens verksamheter (dvs. de som upplevde lägst förändringsincitament) var sambandet mellan påverkansaktiviteter och uppfattning om möjligheterna att påverka politiken som starkast. På grund av den oklara orsaksriktningen lämnar detta resultat dörren öppen för olika tolkningar. Men en möjlighet är att invånare som försökt att påverka politiska beslut, och som då insett svårigheterna med detta, därefter fått en dystrare syn på sina påverkansmöjligheter än de hade tidigare. Ett konfrontativt förhållningssätt från båda parter vid meningsskiljaktigheter har en tendens att skapa ett polariserat debattklimat (Wojcieszak, 2009). Mot bakgrund av de resultat som presenteras här finns det därför anledning att fundera på hur påverkansinitiativ från allmänheten ska bemötas.

Rapportens andra frågeställning gällde vilka påverkansaktiviteter som är förknippade med regioninvånarnas känsla av att kunna åstadkomma förändring.

Flertalet av påverkansaktiviteterna samvarierade inte med regioninvånarnas syn på möjligheterna att påverka. De som någon gång kontaktat en politiker hade t.ex. varken en ljusare eller en mörkare syn på sina påverkansmöjligheter. Under förutsättning att påverkansaktiviteten föregår attityden till politisk påverkan innebär detta att personlig kontakt med en politiker gjort varken till eller från.

Två av påverkansaktiviteterna utmärkte sig. Den första handlade om att delta i en demonstration. Invånare som nyligen deltagit i en demonstration ansåg sig i högre grad kunna påverka politiska beslut. Den andra påverkansaktiviteten som hade ett statistiskt säkerställt samband med påverkansmöjligheter handlade om att ha undertecknat en namninsamling. Detta samband var oväntat nog omvänt, dvs. ju aktuellare regioninvånarnas eventuella namnunderskrift var, desto sämre bedömde de sina möjligheter till politisk påverkan. Att sambandet var omvänt på detta sätt skulle kunna förklaras som ett slumpmässigt utfall. Men det finns också ett par tänkvärda skillnader mellan att delta i en demonstration och att skriva på en namninsamling. I fråga om både tid och ansträngning innebär det en betydligt större personlig investering att delta i en demonstration än att skriva under en namninsamling. Att delta i en demonstration är också en mer publik handling än att skriva under en namninsamling. Mot bakgrund av dessa skillnader förefaller det inte orimligt att en person som tillmäter namninsamlingar ett ringa värde ändå skriver under en namninsamling. Med utgångspunkt i villkoren för de olika påverkansaktiviteterna framstår dessutom sambandet mellan deltagande i demonstrationer och påverkansmöjligheter som konceptuellt väl underbyggt.

Den tredje frågeställningen gällde betydelsen av medborgardialoger. Varken när det gällde kännedom om medborgardialogernas förekomst eller huruvida man deltagit i någon medborgardialog framträdde några skillnader mellan kvinnor och män. Frågan om medborgardialogerna granskades även i förhållande till påverkansmöjligheter. Då framkom att invånare som inte kände till medborgardialogerna bedömde sina möjligheter att påverka politiska beslut som sämre än hur andra bedömde sina. Det är troligt att regioninvånare som är mer politiskt engagerade dels har en ljusare syn på sina politiska påverkansmöjligheter, dels är mer uppmärksamma på möjligheterna att utöva en sådan påverkan. Att ha deltagit i en medborgardialog verkar däremot inte spela någon avgörande roll.

Det finns olika uppfattningar om medborgardialogernas syfte och mål. En förväntning på medborgardialogerna är att de ska fungera som en del i den politiska styrprocessen (Langlet, 2013). Ambitionen är då vanligtvis att öka allmänhetens förtroende för politiker och att öka möjligheterna för svagare samhällsgrupper att komma till tals (Langlet, 2013). Bland politiker ligger intresset för medborgardialoger ofta i möjligheten att förankra beslut och att informera sig om medborgarnas åsikter och erfarenheter (Gilljam, Karlsson & Sundell, 2010). Från ett annat perspektiv har detta förhållningssätt kritiserats för att reducera medborgardialogerna till ett slags politisk dekoration där allmänheten inte tillerkänns något reellt inflytande (Amnå, 2006; Lindholm, Oliveira e Costa & Wiberg, 2015). Åsikterna om medborgardialogernas syfte, mål och användningsområde skiljer sig således åt. Det är därför viktigt att vara tydlig med dessa grundläggande frågor när deltagare från allmänheten bjuds in till

medborgardialog. Westin och Hellquist (2015) hör till dem som betonar vikten av en sådan tydlighet. De menar att medborgardialoger kommer bäst till sin rätt när frågorna är kompletta och svaren inte kan baseras på ett enkelt ställningstagande. De ser medborgardialogerna som en tydligt reglerad process där medborgare och politiker tillsammans genomlyser olika perspektiv, för att till slut uppnå en gemensam överenskommelse.

Slutsatsen av den här undersökningen är att regioninvånarna i Västra Götalandsregionen anser sig kunna påverka de politiska besluten i viss mån. Detta inflytande anser man sig kunna utöva genom att på eget initiativ konfrontera det politiska systemet, snarare än att delta i en medborgardialog. När det gäller invånarnas politiska inflytande mellan valen finns det en rad frågor att ta ställning till där svaren inte är självklara. Men oavsett forum och sammanhang ökar sannolikheten för ömsesidiga kunskapsutbyten när utbytet av åsikter kan ske i ett konstruktivt debattklimat och om man först kunnat enas om förutsättningar och förväntningar.

Förslag på diskussionsfrågor

1. I vilken omfattning är det klokt att uppmuntra regioninvånarnas delaktighet i enskilda politiska frågor?
2. I vilken omfattning ska regioninvånarna ha ett reellt inflytande över politiska beslut? ... till vardags? ... i kontroversiella frågor? ... på vilket sätt?
3. Hur ska i så fall det politiska systemet organiseras?

Referenser

- Amná, E. (1999). *Demokrati och medborgarskap. Demokratiutredningens forskarvolym II*. Statens offentliga utredningar 1999:77.
- Cooper, J., & Fazio, R. H. (1984). A new look at dissonance theory. *Advances in Experimental Social Psychology*, 17, 229–266.
- Festinger, L., & Carlsmith, J. M. (1959). Cognitive consequences of forced compliance. *The Journal of Abnormal and Social Psychology*, 58(2), 203–210.
- Gilljam, M., Karlsson, D., & Sundell, A. (2010). *Politik på hemmaplan: Tiotusen fullmäktigeledamöter tycker om politik och demokrati*. Stockholm: SKL Kommentus.
- Holmin, M. (2013). "Ju mer lobbyism desto bättre". Webbartikel på Agendas hemsida publicerad 17 mars 2013. Nedladdad 2017-03-24 från <https://www.svt.se/agenda/ju-mer-lobbyism-desto-battare/>
- Kelly, N. J., Petrow, G. A., & Soule, S. (2010). The Role of Social Movements in the Macro Political System. Available at SSRN: <https://ssrn.com/abstract=1668629> or <http://dx.doi.org/10.2139/ssrn.1668629>
- Langlet, L. (2013). *Medborgardialog som del i styrprocessen*. Stockholm: Sveriges Kommuner och Landsting.
- Lindholm, T., Oliveira e Costa, S., & Wiberg, S. (2015). *Medborgardialog – demokrati eller dekoration? 12 röster om dialogens problem och potential i samhällsplaneringen*. Stockholm: Arkus.
- Tahvilzadeh, N. (2015). Det våras för medborgardialoger. I SOU 2016:5 *Låt fler forma framtiden!* – Forskarantologi.
- Westander, P., & Westander, H. (2001). Lobbying bra för demokratin. Debattinlägg i Sydsvenska Dagbladet 2001-01-11. Nedladdat 2017-03-24 från <http://www.sydsvenskan.se/2001-01-11/lobbying-bra-for-demokratin>
- Westin, M., & Hellquist, A. (2015). Medborgardialog om komplexa samhällsfrågor: En studie av SKL:s utvecklingsarbete. <http://webbutik.skl.se/sv/artiklar/medborgardialog-om-komplexa-samhallsfragor.html>
- Wojcieszak, M. (2009). *When deliberation divides: How people with strong views respond to political disagreement*. University of Pennsylvania.

Rapportseriens delrapporter

1. Roy Liff och Karen Nowe Hedvall (2017) *Politikerrollen inom Västra Götalandsregionen - En studie inom HSN Göteborg, Styrelsen för Sahlgrenska Universitetssjukhuset, Styrelsen för Kungälvssjukhus och Västra Frölunda specialistsjukhus - Bakgrund, förväntningar och syn på uppdraget samt Relation till tjänstemännen.*
2. Roy Liff och Karen Nowe Hedvall (2017) *Politikerrollen inom Västra Götalandsregionen - En studie inom HSN Göteborg, Styrelsen för Sahlgrenska Universitetssjukhuset, Styrelsen för Kungälvssjukhus och Västra Frölunda specialistsjukhus - Inskolning och påverkansmöjligheter.*
3. Roy Liff och Karen Nowe Hedvall (2017) *Politikerrollen inom Västra Götalandsregionen - En studie inom HSN Göteborg, Styrelsen för Sahlgrenska Universitetssjukhuset, Styrelsen för Kungälvssjukhus och Västra Frölunda specialistsjukhus - Arbetsätt och tidsinsats samt Presidiemodell.*
4. Roy Liff och Karen Nowe Hedvall (2017) *Politikerrollen inom Västra Götalandsregionen - En studie inom HSN Göteborg, Styrelsen för Sahlgrenska Universitetssjukhuset, Styrelsen för Kungälvssjukhus och Västra Frölunda specialistsjukhus - Politikens förberedelser och Tjänstemännens ärendebereidning.*
5. Göran Jutengren (2017) *Medborgarnas förtroende för VG-regionens politiker*
6. Göran Jutengren (2017) *Gräsrotslobbyism eller medborgardialog - Vilka möjligheter anser sig regioninvånarna i Västra Götaland ha att påverka politiken?*
7. Lotta Dellve (2017) *Effektiv styrning genom nyckeltal?*
8. Margareta Lundberg Rodin (2017) *Kulturnämnden som beställarnämnd - Intervjuundersökning av Västra Götalandsregionens Kulturnämnds synpunkter på bland annat styrmodellen.*
9. Margareta Lundberg Rodin (2017) *Utförare inom kulturområdet - Intervjuundersökning av politisk och tjänstemannaledning i utvalda utförarstyrelser.*
10. Karen Nowé Hedvall, Nicklas Salomonson & Maria Wolmesjö (2017) *Medborgardialoger - En delstudie i utvärderingen av Västra Götalandsregionens politiska organisering.*
11. Rolf Solli och Viveka Nilsson (2017) *Beslut fattas - en bild av 133 styrelsemöten i Västra Götalandsregionen.*
12. Rolf Solli (2017) *Resultatredovisning – beställar-utförar-modellen.*
13. Björn Brorström och Rolf Solli (2017) *Beställar-utförarmodellen - vara eller inte vara.*

Delrapport 6

Finns det förutsättningar för att skapa och/eller bygga förtroende hos medborgarna? För att undersöka frågan analyserades data med 2 184 regioninvånare i västra Götaland (18 till 85 år, 49 procent kvinnor) som besvarat SOM-institutets enkät 2014. Resultaten visade att det fanns ett relativt starkt samband mellan invånarnas syn på den regionala förvaltningen och vilket förtroende de har för sina politiker. I synnerhet var detta samband relevant när det gällde hälso- och sjukvården. Därför granskades betydelsen av olika verksamhetsfrågor. Då framkom att regioninvånarnas uppfattning om hälso- och sjukvårdens organisationseffektivitet i första hand och medicinska kvalitet i andra hand hade betydelse för deras förtroende för regionens politiker. Även tillgången till vård spelade en viss roll. Undersökningens övergripande slutsats är att det tycks finnas förutsättningar att öka politikerförtroendet genom en målmedveten politisk förvaltning och utveckling av regionens verksamheter.