

Smittskydd Västra Götaland  
Västra Götalandsregionen  
2020-10-29

# Veckorapport covid-19

## Rapport för vecka 43

# Innehåll

Kommentar till statistiken.....	3
Förändringar jämfört med föregående vecka.....	4
Geografisk spridning.....	8
Avlidna.....	12
Förklaring till statistiken och olika datakällor .....	13

## Kommentar till statistiken

Denna veckorapport redovisar läget för covid-19 i Västra Götalandsregionen under vecka 43 (19 oktober – 25 oktober). Rapporten är baserad på data som inkommit till Sminet till och med den 27 oktober kl. 08:00.

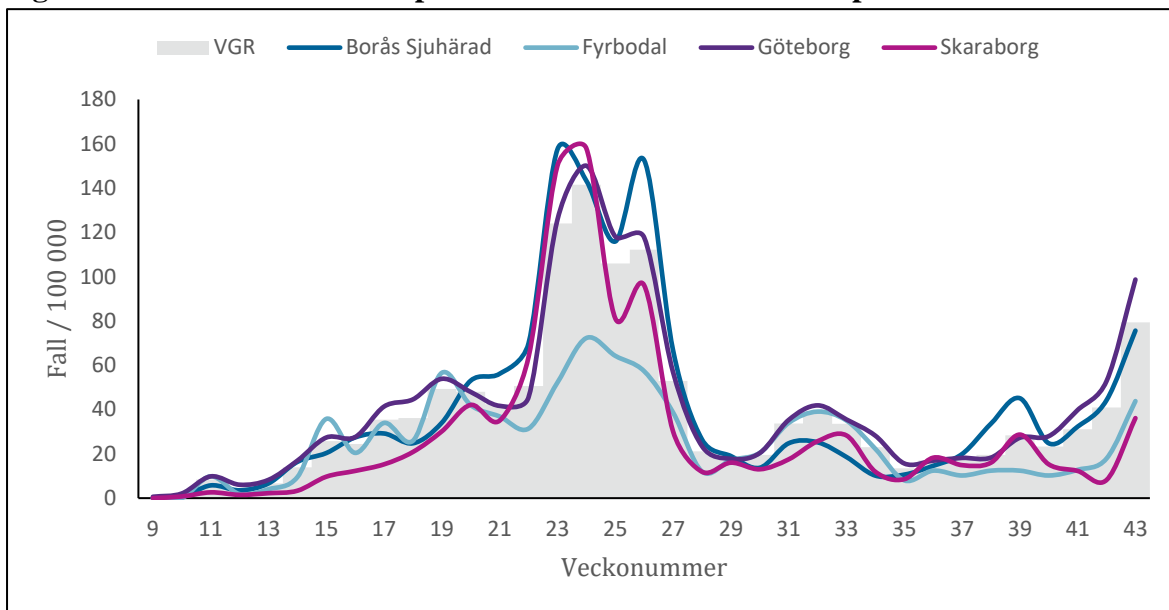
- Data är preliminära och kommer att kompletteras och justeras i efterhand. Viss eftersläpning i rapporteringen förekommer, vilket kommer att påverka statistiken. Mer förklaringar till statistiken finns på sidan 13.
- Antalet bekräftade fall förändras ständigt. På [Folkhälsomyndighetens webbsida](#) uppdateras antalet fall i Sverige och regionerna tisdag-fredag.
- Antalet inläggningar inom intensivvården och antalet avlidna med covid-19 är mer stabila parametrar över tid och ger en kompletterande bild till det aktuella epidemiologiska läget i Västra Götaland. Aktuell statistik över antal patienter som vårdas på sjukhus och inom intensivvården på grund av covid-19 i Västra Götaland uppdateras måndagar, onsdagar och fredagar på [regionens statistiksida](#).

## Förändringar jämfört med föregående vecka

Under vecka 43 rapporterades 1 371 fall, vilket är en ökning med 665 fall jämfört med föregående vecka. Incidensen för hela Västra Götaland var 79 fall per 100 000 invånare under vecka 43. Incidensen över 14 dagar (vecka 42 och 43 sammanlagt) var 120. Figur 1 visar skillnader på regional nivå och uppdelat per kommunalförbund ligger incidensen mellan 36 och 99 under vecka 43.

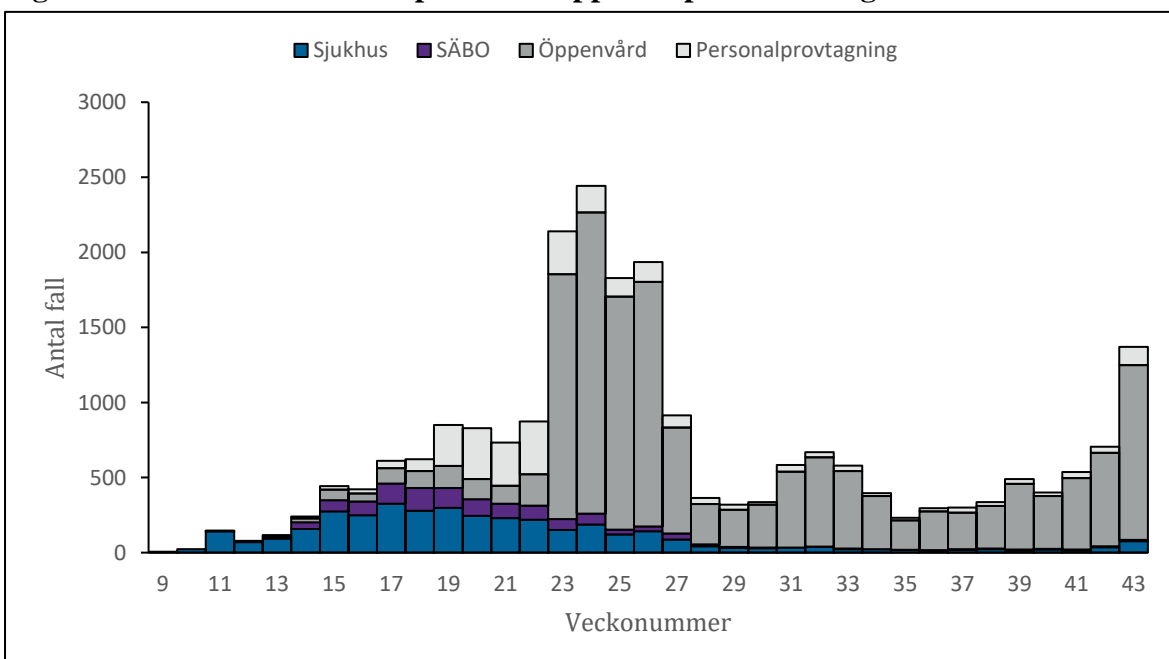
Det har sedan den 26 februari rapporterats totalt 23 176 fall i Västra Götaland.

**Figur 1. Antal bekräftade fall per vecka och 100 000 invånare per kommunalförbund.**



Figur 2 visar rapporterade fall per vecka uppdelat på om de är provtagna på sjukhus, i öppenvård (i huvudsak primärvård), via egenprovtagning för vårdpersonal eller annan samhällsviktig verksamhet, eller om de bor på särskilt boende för äldre (SÄBO).

**Figur 2. Antal bekräftade fall per vecka uppdelat på olika kategorier.**

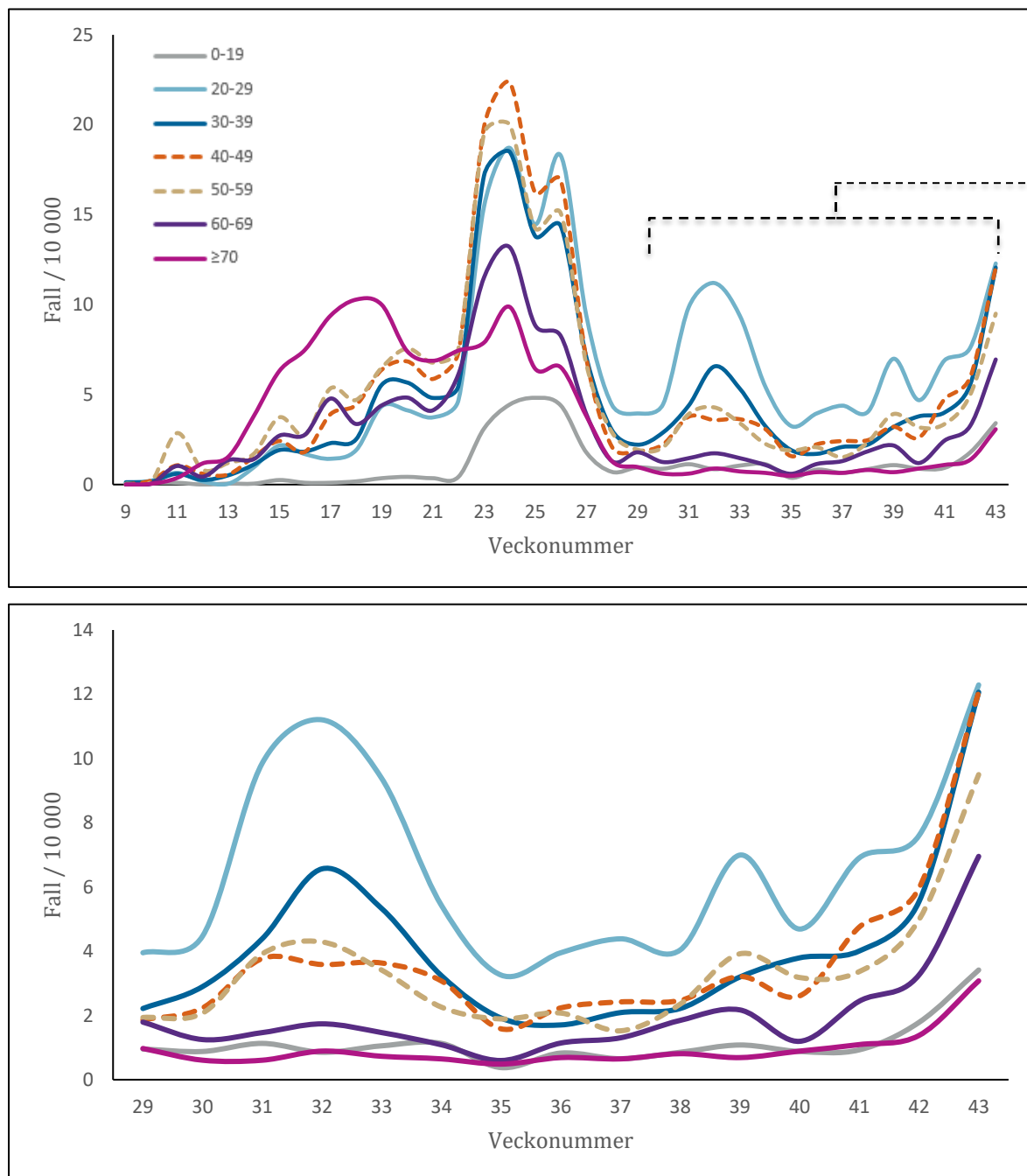


### Åldersfördelning

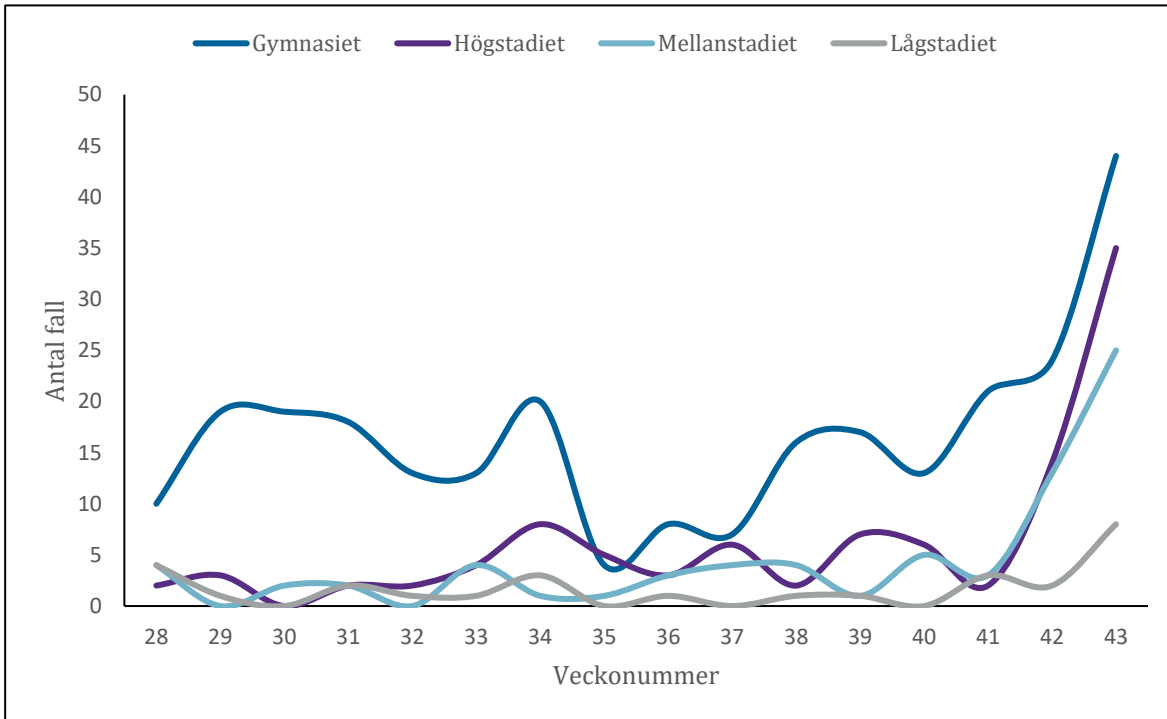
Högst incidens ses i åldersgrupperna 20 - 49 år och en ökning ses i samtliga åldersgrupper. För att följa utvecklingen bland de åldersgrupper som går i grundskola och gymnasium visar figur 4 antalet fall bland personer födda 2002 – 2013 uppdelat inom olika skolåldrar.

I åldersgruppen 70 år och äldre ökar antalet fall från 34 till 76. Från SÄBO rapporteras 9 fall vilket är en ökning jämfört med föregående vecka då 7 fall rapporterades, se figur 5. De senaste fyra veckorna har det rapporterats fall från nio olika boenden.

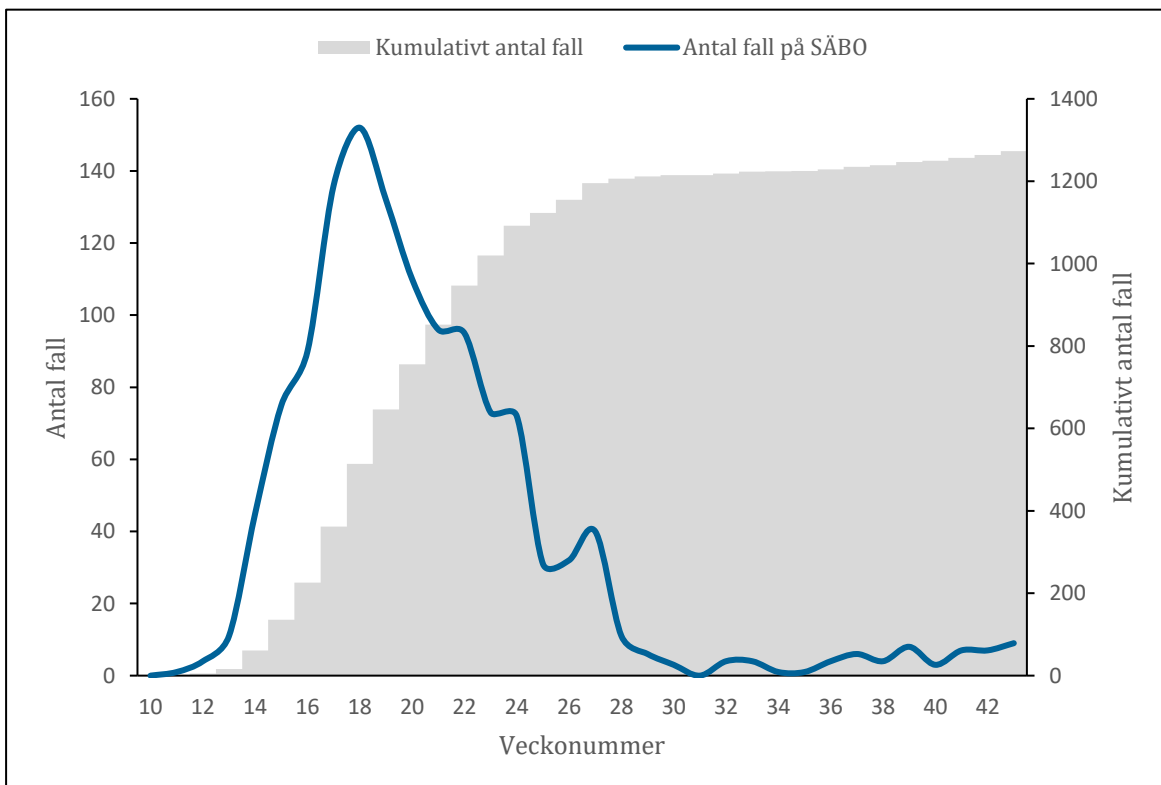
**Figur 3. Incidens av bekräftade fall per vecka och åldersgrupp (fall per 10 000 invånare). Vecka 29 – 43 i förstoring.**



**Figur 4. Antal bekräftade fall per vecka bland personer i skolåldern. Observera att detta inte alltid betyder att smittan har skett på skolan.**



**Figur 5. Antal bekräftade fall per vecka på äldreboende (SÄBO) samt kumulativ utveckling. Linjen visar antal fall per vecka. De gråa staplarna visar på sekundäraxeln kumulativt antal fall.**



Tabell 1. Antal fall per ålder och per vecka												
Vecka	Ålder										Totalt	Fall / 100 000
	0-9	10-19	20-29	30-39	40-49	50-59	60-69	70-79	80-90	>90		
9	*	*	*	*	*	*	*	*	*	*	6	0
10	*	*	5	*	5	*	*	*	*	*	24	1
11	*	*	15	14	23	62	19	*	*	*	146	8
12	*	*	*	6	13	18	8	15	14	*	78	5
13	*	*	*	12	12	26	25	21	13	*	116	7
14	*	*	22	26	33	37	26	35	43	16	240	14
15	5	5	50	45	52	81	50	51	76	29	444	26
16	*	*	39	43	39	60	51	55	94	36	421	24
17	*	*	33	54	84	116	88	74	117	41	611	35
18	*	*	44	59	95	102	62	70	126	58	623	36
19	7	7	100	130	137	141	81	78	99	70	850	49
20	*	14	95	133	147	164	89	55	88	40	828	48
21	5	9	86	113	126	147	76	54	80	36	732	42
22	5	12	108	129	158	164	113	62	84	38	873	51
23	17	107	356	403	427	423	212	92	77	26	2140	124
24	33	144	431	434	480	434	243	132	78	34	2443	142
25	37	155	333	324	348	309	163	90	54	15	1828	106
26	16	159	421	337	363	327	152	83	59	19	1936	112
27	5	66	216	166	150	145	72	43	35	16	914	53
28	5	23	102	71	45	63	24	14	11	7	365	21
29	*	36	91	52	40	42	33	10	11	*	320	19
30	*	35	103	68	48	45	23	5	9	*	337	20
31	5	40	227	103	81	85	27	12	*	*	583	34
32	*	31	258	154	77	93	32	13	7	*	670	39
33	*	38	216	125	78	74	27	9	6	*	580	34
34	7	38	125	76	66	49	20	10	5	*	397	23
35	*	14	75	45	34	41	11	4	6	*	233	14
36	5	28	91	40	48	45	21	8	7	*	295	17
37	*	26	101	49	52	33	24	7	3	6	301	17
38	*	30	93	52	53	51	34	9	11	*	337	20
39	*	40	161	75	69	85	40	9	5	*	490	28
40	*	33	108	89	56	69	22	13	8	*	401	23
41	*	34	159	94	102	73	45	13	11	*	537	31
42	6	65	175	130	128	108	60	21	8	5	706	41
43	15	121	283	283	259	206	128	52	16	8	1371	79

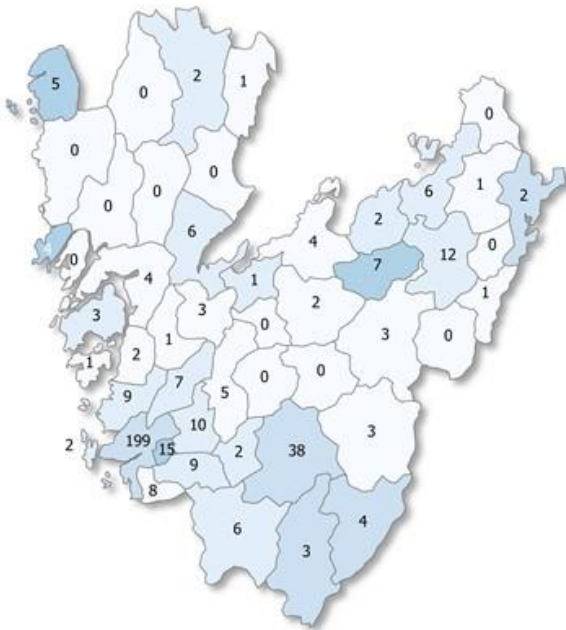
\* Värden <5 redovisas ej



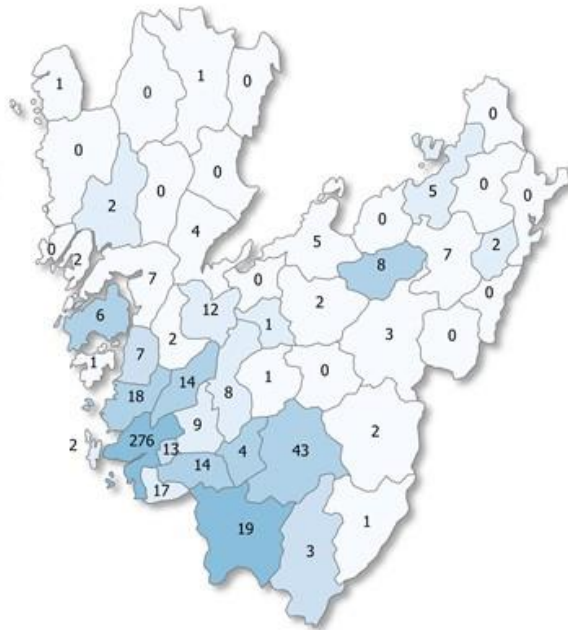


**Figur 7. Incidens per kommun vecka 40 - 43.**

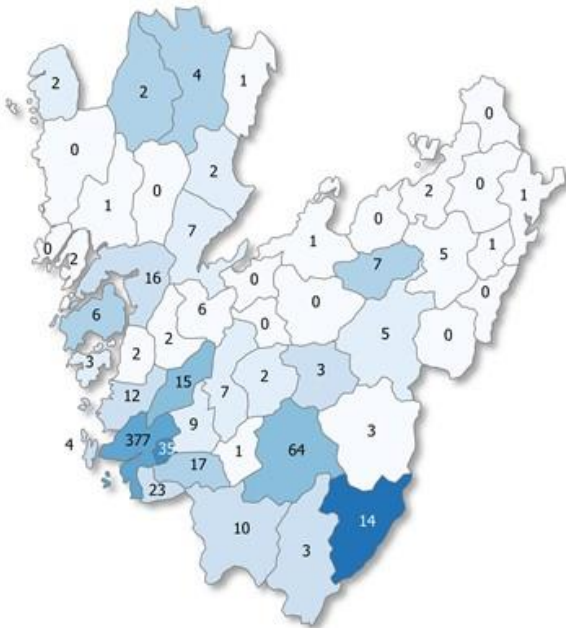
Vecka 40, n=393



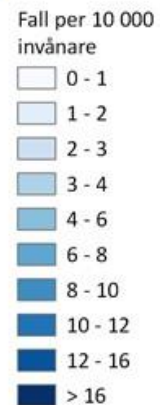
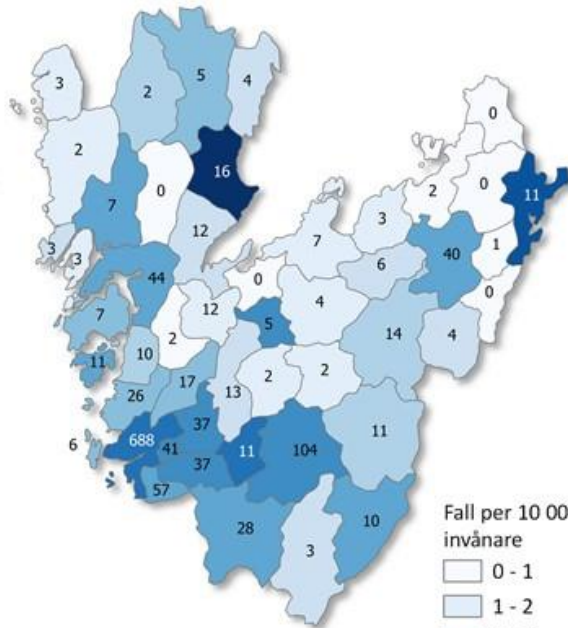
Vecka 41, n=522



Vecka 42, n=677

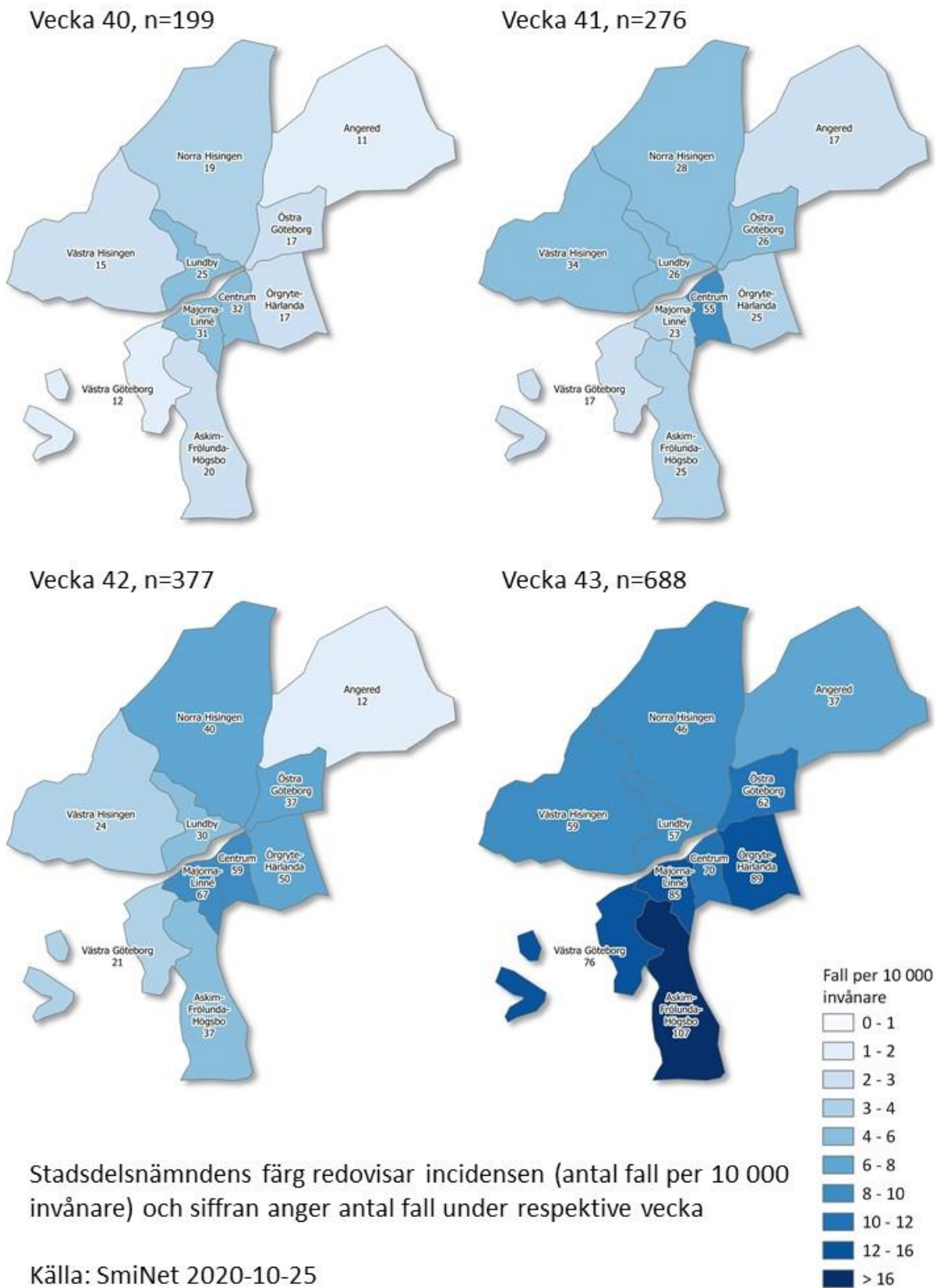


Vecka 43, n=1333



Kommunens färg redovisar incidensen (antal fall per 10 000 invånare) och siffran anger antal fall under respektive vecka

Källa: SmiNet 2020-10-25

**Figur 8. Incidens per stadsdelsnämnd i Göteborg vecka 40 - 43.**

Tabell 2. Antal fall och incidens (fall / 10 000 invånare) per kommun och stadsdelsnämnd i Göteborg										
Kommun	vecka 40		vecka 41		vecka 42		vecka 43		Totalt	
	Antal fall	Incidens	Antal fall	Incidens	Antal fall	Incidens	Antal fall	Incidens	Antal fall	Incidens
Ale	7	2	14	4	15	5	17	5	401	128
Alingsås	5	1	8	2	7	2	13	3	525	127
Bengtstors	2	2	1	1	4	4	5	5	61	63
Bollebygd	2	2	4	4	1	1	11	12	101	106
Borås	38	3	43	4	64	6	104	9	1864	165
Dals-Ed	0	0	0	0	2	4	2	4	45	93
Essunga	0	0	1	2	0	0	5	9	52	92
Falköping	3	1	3	1	5	2	14	4	254	76
Färgelanda	0	0	0	0	0	0	0	0	50	75
Grästorp	1	2	0	0	0	0	0	0	48	84
Gullspång	0	0	0	0	0	0	0	0	26	49
Göteborg	199	3	276	5	377	7	688	12	9458	163
Götene	2	2	0	0	0	0	3	2	75	57
Herrljunga	0	0	0	0	3	3	2	2	88	93
Hjo	1	1	0	0	0	0	0	0	47	51
Härryda	9	2	14	4	17	4	37	10	456	120
Karlsborg	2	3	0	0	1	1	11	16	46	66
Kungälv	9	2	18	4	12	3	26	6	534	115
Lerum	10	2	9	2	9	2	37	9	543	128
Lidköping	4	1	5	1	1	0	7	2	437	109
Lilla Edet	1	1	2	1	2	1	2	1	124	88
Lysekil	0	0	2	1	2	1	3	2	116	80
Mariestad	6	2	5	2	2	1	2	1	226	92
Mark	6	2	19	5	10	3	28	8	455	131
Mellerud	0	0	0	0	2	2	16	17	52	56
Munkedal	0	0	2	2	1	1	7	7	73	69
Mölnadal	8	1	17	2	23	3	57	8	869	125
Orust	3	2	6	4	6	4	7	5	87	57
Partille	15	4	13	3	35	9	41	10	609	155
Skara	7	4	8	4	7	4	6	3	226	120
Skövde	12	2	7	1	5	1	40	7	735	130
Sotenäs	4	4	0	0	0	0	3	3	139	153
Stenungsund	2	1	7	3	2	1	10	4	200	75
Strömstad	5	4	1	1	2	2	3	2	114	86
Svenljunga	3	3	3	3	3	3	3	3	99	92
Tanum	0	0	0	0	0	0	2	2	79	62
Tibro	0	0	2	2	1	1	1	1	177	157
Tidaholm	0	0	0	0	0	0	4	3	131	102
Tjörn	1	1	1	1	3	2	11	7	105	66
Tranemo	4	3	1	1	14	12	10	8	182	152
Trollhättan	3	1	12	2	6	1	12	2	688	116
Töreboda	1	1	0	0	0	0	0	0	181	195
Uddevalla	4	1	7	1	16	3	44	8	551	97
Ulricehamn	3	1	2	1	3	1	11	4	301	122
Vara	2	1	2	1	0	0	4	2	125	78
Vårgårda	0	0	1	1	2	2	2	2	126	107
Vänersborg	6	2	4	1	7	2	12	3	361	91
Åmål	1	1	0	0	1	1	4	3	85	67
Öckerö	2	2	2	2	4	3	6	5	159	123
<b>Summa antal fall*</b>	<b>393</b>		<b>522</b>		<b>677</b>		<b>1333</b>		<b>22486</b>	
<b>Stadsdelsnämnder i Göteborg</b>										
Angered	11	2	17	3	12	2	37	7	939	173
Askim-Frölunda-Högsbo	20	3	25	4	37	6	107	17	935	146
Centrum	32	5	55	9	59	9	70	11	1166	182
Lundby	25	5	26	5	30	5	57	10	900	163
Majorna-Linné	31	5	23	4	67	10	85	13	1051	163
Norra Hisingen	19	4	28	5	40	8	46	9	852	164
Västra Göteborg	12	2	17	3	21	4	76	14	801	149
Västra Hisingen	15	3	34	6	24	4	59	10	753	132
Örgryte-Härlanda	17	3	25	4	50	8	89	15	1100	179
Östra Göteborg	17	3	26	5	37	7	62	12	961	186
<b>Summa antal fall*</b>	<b>199</b>		<b>276</b>		<b>377</b>		<b>688</b>		<b>9458</b>	
Källa SmiNet 2020-10-25										
*Bekräftade och folkbokförda fall i Västra Götaland										

Det finns 690 fall som inte är medräknade. Av dessa är 496 folkbokförda i annan region än Västra Götaland och 194 saknar adress eller fullständig uppgifter.

## Avlidna

Fram till och med vecka 43 hade 873 dödsfall bland personer med bekräftad covid-19 rapporterats i Västra Götaland. Medelåldern bland dödsfallen var 82 år, och 57 procent av de avlidna var män. Totalt har cirka 90 procent av dödsfallen inträffat bland personer 70 år eller äldre. Avlidna personer under 50 år redovisas inte per åldersgrupp och kön med hänsyn till sekretess då det rör sig om få fall i de olika åldersgrupperna.

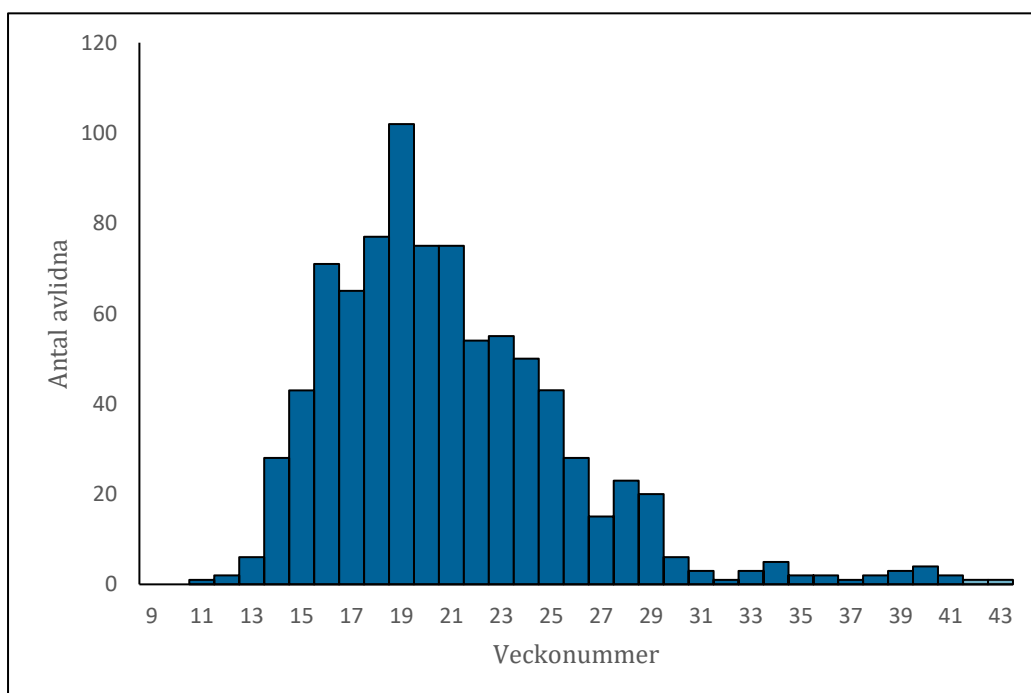
**Tabell 3. Antal avlidna per ålder och kön samt andel i procent på det totala antalet avlidna.**

Tabell 3. Antal avlidna per kön och ålder över/under 50 år						
Ålder - antal (%)	Kvinna 379		Man 494		Totalt 873	
<50	2	0,2%	13	1,5%	15	1,7%
50-59	5	0,6%	11	1,3%	16	1,8%
60-69	20	2,3%	39	4,5%	59	6,8%
70-79	60	6,9%	128	14,7%	188	21,5%
80-89	176	20,2%	218	25,0%	394	45,1%
>90	116	13,3%	85	9,7%	201	23,0%

### Avlidna per vecka

I figur 9 visas antalet avlidna per vecka baserat på inrapporterat avlidendatum. Det finns dock en eftersläpning i denna statistik och antalet dödsfall för framför allt vecka 42 och 43 förväntas stiga. I fyra fall saknas uppgift om när personen avled och dessa är inte med i diagrammet.

**Figur 9. Antal avlidna per vecka i Västra Götaland baserat på rapporterat avlidendatum.**



# Förklaring till statistiken och olika datakällor

Under perioden har förändringar i provtagningen skett.

- Initialt var personer som vistats i områden med känd smittspridning av covid-19 i fokus för provtagning.
- [Den 13 mars ändrades provtagningen](#) till att främst prioritera personer som var i behov av att vårdas på sjukhus, samt viss vårdpersonal.
- I mitten av april presenterade Folkhälsomyndigheten [en nationell strategi för utökad provtagning](#) och ytterligare en uppdatering av provtagningsstrategin [publicerades den 5 maj](#).
- Efter regionalt beslut [utökades möjligheten för alla med symtom att bli provtagna via vårdcentralerna från och med vecka 23](#). Detta har lett till att fler har blivit testade än tidigare.
- Hur många som blir provtagna påverkar statistiken och provtagningen påverkas i sin tur av andra faktorer som rör logistik, helgdagar, personal- och laboratoriekapacitet. Detta påverkar möjligheten att jämföra utvecklingen över tid.
- Kategoriseringen i figur 2 baseras på uppgifter i laboratorieanmälan om var fallet blivit provtaget, vilket inte är samma sak som var fallet blivit smittat. Provtagna på sjukhus avser alla typer av avdelningar och mottagningar på sjukhus. Till öppenvård räknas primärvård, företagshälsovård, öppenvårdsmottagningar, personer som blivit provtagna inom ramen för olika studier, samt övrig vård som bedrivs utanför sjukhusen som till exempel kriminalvården. Uppgifter om SÄBO baseras på folkbokföringsadress eller på uppgifter från provtagande enhet. Felkategorisering kan förekomma.
- Befolkningsstatistik för Västra Götaland är hämtad från Statistiska centralbyrån och är baserad på folkmängden 2019-12-31.

## Felaktiga provsvar i covid-19 tester och avskrivna fall

Sammanlagt 1 591 tidigare bekräftade covid-19 fall har tagits bort ur statistiken mellan den 27 augusti och den 2 september på grund av felaktiga provsvar. De makulerade fallen rapporterades under vecka 23 till 32. Samtliga diagram, tabeller och kartor har uppdaterats i efterhand.

Läs mer: [Folkhälsomyndigheten](#) | [Västra Götalandsregionen](#)

## Geografisk spridning

Kartorna och tabellerna som redovisar antalet fall som bekräftats i Västra Götaland, baseras på vilken kommun fallen är folkbokförda i. Det är inte alltid liktydigt med var smittan skett. Data är preliminära och kommer att kompletteras och justeras i efterhand, vilket kan komma att påverka statistiken. Därför kan siffrorna på kommunnivå skilja sig mot tidigare veckorapporter. Observera att en lokal ansamling med relativt få fall kan ge en hög incidens i kommuner med liten befolkningsmängd.

### **Kommunalförbundsindelning**

Kungsbacka och Varberg, som ingår i kommunalförbundsindelningen men ligger utanför Västra Götaland, är inte med i beräkningarna. Listan visar vilka kommuner som ingår i respektive förbund.

- **Borås Sjuhärad**  
Bollebygd, Borås, Herrljunga, Mark, Svenljunga, Tranemo, Ulricehamn, Vårgårda.
- **Fyrbodal**  
Bengtsfors, Dals-Ed, Färgelanda, Lysekil, Mellerud, Munkedal, Orust, Sotenäs, Strömstad, Tanum, Trollhättan, Uddevalla, Vänersborg, Åmål.
- **Göteborg**  
Ale, Alingsås, Göteborg, Härryda, Kungälv, Lerum, Lilla Edet, Mölndal, Partille, Stenungssund, Tjörn, Öckerö.
- **Skaraborg**  
Essunga, Falköping, Grästorp, Gullspång, Götene, Hjo, Karlsborg, Lidköping, Mariestad, Skara, Skövde, Tibro, Tidaholm, Töreboda, Vara.

### **Fall på särskilda boenden för äldre**

Socialstyrelsen [publicerar statistik](#) över antal bekräftat smittade och avlidna med covid-19, 70 år och äldre efter boendeform.

### **Avlidna**

Smittskydd Västra Götaland och Folkhälsomyndigheten redovisar endast avlidna som har en bekräftad infektion med covid-19. Socialstyrelsen redovisar samtliga dödsfall, oavsett om diagnosen var laboratoriebekräftad eller inte. På deras [webbplats](#) finns både statistik och ett [faktablad](#) som beskriver de olika datakällorna för avlidna i covid-19.

Uppgift om vilka personer som avlidit kan komma från inkomna anmälningar och genom att alla rapporterade fall av covid-19 kontrolleras regelbundet, mot Skatteverkets information över dödsfall, med hjälp av personnummer. Dödsfall som inträffat inom 30 dagar efter provtagning för covid-19 redovisas om det inte finns uppgifter som säger att personen avled av annan orsak.