

መርመራ ኮሮና ቫይረስ (covid-19) አብ ዮቶቦሪ

ንስኻትኩም ከም ቀንዲ ተሰከምቲ ሓላፍነት ማለት ከም መጉዚት መጠን ውላድኩም አብ ከተማ ዮቶቦሪ አብ ዝግበር ንኮቪድ ቫይረስ ማለት covid-19 ዝምልከት መርመራ ክሳተፍ ትደልዩዎ እንተ ዳኣ ኄንኩም ክንሓተኩም ንደለ። እዚ መርመራ እዚ ብምትሕብባር ምምሕዳር ዞባ ቬስትራ ዮታላንድን ሆስፒታል ዩኒቨርሲቲ ሳህልግረንስካን ዝካየድ እዩ።

ዕላማ ናይ እቲ መርመራ ድማ፡ አብ ዝተፈላለዩ ከባቢታት ዮቶቦሪ ካብ ዘሎ ነባሪ ህዝቢ፡ አብ በበይኑ ክልላት ዕድመ ካብ ዘሎው ሰባት ክንደይ ዝኣክሉ በዚ ሕመም እዚ ማለት ብ covid-19 ተለኪፎም ከም ዘለዉ ንምፍላጥ እዩ። እዚ ድማ ነቲ ማእከል ጥዕናን ነቲ ስራሕን፡ ነቲ ናይ ምልባዕ ኩነታት ንምግታእ ወይ ድማ ንምክልኻል ክሕግዝ ክክእል ስለ ዝኾነ ኣዝዩ ኣገድሲ እዩ።

እዚ ንምግባር ድማ አብ ሓምሸተ ክፍሊ ከተማ ናይ ዮቶቦሪ ምዝጉባት ካብ ዝኾኑ ነበርቲ ሓሓሊፍና ን 17,000 ሰባት ንክሳተፍ ሓቲትናዮም ኣለና። ውላድካ ድማ ሓደ ካብ እኛም ንክሳተፍ ብሃውራ ዝተመርጹ ነበርቲ ናይ እዚ ከባቢ ስለ ዝኾኑ ከተሳታፎ ትሕተት ኣለኹ። እቲ ተሳታፎን እቲ መርመራን ካብ ዝኾነ ይኹን ወጻኢታት ወይ ክፍሊታት ናጻ እዩ። እቲ ውላድካ ዋላ እውን ብዘይ ዝኾነ ምልክት ማለት ምሉእ ብምሉእ ጥዕና ይስምዖ ዋላ ይሃሉ አብ እዚ ናይ ተፍትሽ ወይ ናይ መርመራ መስርሕ እዚ ከተሳታፎ ንላበወካ።

ነቲ ውላድካ ተሳታፎ እንተ ድኣ ኄንካ፡ እቲ ናይ መርመራ መግቢ መሳርሒ ብቐጥታ ናብ ገዛኻ ክስደደልካ እዩ። ባዕልኻ ድማ አብ ገዛኻ ነቲ መርመራ ክትገብረሉ ኢኻ። እቲ ንመርመራ ዝኾነ ነገር ማለት ጥምዖ ትወስዶ ድማ ካብ ጉረሮ፡ ካብ ኣፍንጫን ከምኡ እውን ካብ ምራቕን እዩ። እቲ መርመራ አብ ገዛኻ ዝካየድ ኩይኑ፡ እቲ ንመርመራ ትህቦ ነገር ድማ ካብ 29 ሰነ ክሳብ 3 ሓምሌ ካብ ዘሎዎ መዓልታት ሓንቲ መዓልቲ ከተረክቦ ኢኻ ማለት እዩ። ተረክቡሉ ቦታ ድማ አብ ዝቕጽል ገጽ ናይ እዚ ጽሑፍ ተጠቐሰን አብ ዘሎዎ መረከቢ ቦታታት ወይ ድማ ብዝኾነ መገዲ ካብ ገዛኻ ክውሰድ እዩ ማለት እዩ።

እቲ ናይ ውላድካ ዝገበሮ መርመራ ውጽኢት ድማ ካብታ እቲ መርመራ ዝተገብረላ መዓልቲ አብ ውሽጢ ሓደ ሰሙን ክውሃበካ እዩ። እቲ ንውላድካ ዝተገብረሉ መርመራ ጥምዖ ኮሮና ቫይረስ ሒዞ እንተ ድኣ ጸኒሑ አብ መስርሕ ድማ ብ covid-19 ክተሓዝ ዘሎ ተኸእሎ ዓቢ እዩ። አብዚ ሕጂ ዝገበረሉ መርመራ እዚ እቲ መልክፍቲ ኣሎዎን ዮብሉን ንምንጻር ጥራይ እዩ። ቅድሚ ሕጂ እቲ ሕመም ነይሩዎን ኣይነበሮን ወይ ድማ ናይ ኣካላት ናይ ምክልኻል ዓቕሚ ከመይ እዩ ንዝተገለጸ ዘርኢ ኣይኮነን።

ድሕሪ እቲ ውጽኢት መርመራ፡ እቲ ንመርመራ ክኾነ ዝተወስደ ጥምዖ ክዕቀብ እዩ። ምክንያቱ ድሒሩ አብ ዝግበር መርመራ፡ ንዝያዳ ክትትልን ፍወሳን ክሕግዝ ወይ ክጠቅም ስለ ዝክእል።

ብዛዕባ ውላድካ ዝምልከቱ ሓበሬታታት (ዕድመ፡ ጾታ፡ ኣድራሻ) ከምኡ እውን ውጽኢት ናይ እቲ መርመራ ድማ ዝኾነ ዘይምልከቶ ሰብ ገለ ክፋሉ ከይወስድ፡ ከይርእዮ ወይ ከይድህስሶ ብግቡእ እዩ ዝዕቀብ። ምሕደራ ወይ ኣታሕዛ ናይ ውልቃዊ ኣድራሻታት ወይ መዝገባት ብዝምልከት ብመሰረት ሕጋዊ ምክልኻል ዕቃብ መዝገብ ኤውሮጳዊ ሕብረት እዩ ዝካየድ። ተመዝጊቡ ዘሎ እንታይ እዩ ክትፈልጥ እንተ ደሊኻ፡ ወይ ድማ ዝኾነ መጻሕፍት ክትገብር ምስ እትደሊ ንዝምልከቶ ሰራሕተኛ ምክልኻል ዕቃብ መዝገብ ናይ ሳህልግረንስካ ዩኒቨርሲቲ ሆስፒታል ክትውከስ ትክእል ኢኻ።

ኣድራሻ ድማ፡

Röda stråket 8, 413 45 Göteborg,
ቴሌፎን፡ 031-3432715,
ኢሜይል፡ sahlgrenska.universitetssjukhuset.dso@vgregion.se. እዩ።



ብዛዕባ እቲ ዝካየድ መርመራ ብዝምልከት ተወሳኺ ሓበሬታ ምስ እትደልዩ ኣብዚ ዝስዕብ መርበብ ሓበሬታ ማለት ኣብ <https://www.vgregion.se/covidgbg> ተወከሱ። ሓበሬታ ብኸልእ ቋንቋታት ድማ ኣብዚ ዝስዕብ መርበብ ሓበሬታ ማለት ኣብ <https://www.vgregion.se/covidtesting> ኣሎኩም። ኩሉ ውጽኢት ናይ እቲ መርመራታት ድማ ኣብ ገጽ መርበብ ሓበሬታ ክፍሊ ምክልኻል ምልባዕ ቬስትራ ዮታላንድ ክግለጽ እዩ።

ብዛዕባ እቲ መርመራ ወይ ድማ ብዛዕባ እቲ ምውሳድ ንመርመራ ዝኸውን ጥምፃ ብዝምልከት ሕቶ እንተ ድኣ ሃልዩኩም ብመጀመርታ ናብ እዚ ዝስዕብ ኣድራሻ ኢመይል ማለት ናብ covidundersokning@vgregion.se ክትልእኩዎ ንምሕጻነኩም። ኢመይል ክትሰዱ ዘይትኸእሉ እንተ ዳኣ ኚንኩም ወይ ድማ ዝያዳ ሓበሬታ ምስ ትደልዩ ብቑዑ ስልኪ 010-4739450 ቀትሪ ኣብ መዓልታት ስራሕ ካብ ሰዓት 08.00-18.00 ኣብ ዘሎ ግዜ ክትድውሉ ትኸእሉ ኢኹም።

ሰብ መዚ ናይ እዚ መርመራ:
Lars-Magnus Andersson
ናይ እዚ ብዓል መዚ ሓላፊ: ላዕለዋይ ሓኪም
ምልባዕ ኣብ
Sahlgrenska Universitetssjukhuset/Östra

Magnus Lindh
ሓላፊ ክፍሊ, ላዕለዋይ ሓኪም, ፕሮፈሰር ክሊኒክ
ባዮሎጂ ኣብ
Sahlgrenska Universitetssjukhuset

Leif Dotevall
ሓኪም ምክልኻል ምልባዕ
ኣብ ዘባ ቬስትራ ዮታላንድ

Jan Kilhamn
ሓላፊ ምርምርን ምዕባላን ኣብ ዘባ ቬስትራ
ዮታላንድ

አብቲ መርመራ ንምስታፍ ዝኣክል ከም እዚ ዝስዕብ ግበሩ
ውላድካ ካልእ ተሰካሚ ሓላፍነት ማለት መጉዚት ካኣ ኣሎዎ እንተ ኹይኑ፡ ንስኽትኩም ክልተኹም
ብሓባር ብምኻን ውላድኩም ኣብ እዚ ዝግበር መርመራ ንክሰተፍ ኣብ ስምምዕ ክትበጽሑ ኣለኩም።
ንስኽ ነቲ ናይ መርመራ ጥምፃ እንተ ዳኣ ኣረኪብካዮ ድማ ነቲ ውጽኢት ናይ እቲ መርመራ ናይ
ምርካብ ውክልና ወይ ሓላፍነት ይህሉወካ።

1. ነቲ መርመራ፡ ብመሰረት ዝውሃበካ ሓበሬታ፡ ኣብ እቲ እተረከበሉ መዓልቲ ከተካይዶ ኢኹ።

2. ናይ ውላድካ መለለዪ መንነት ቊጽሪ ናይ እቲ መርመራን ግድን ክጽሓፍ ኣለዎ። ከም እዚ ዝስዕብ ድማ ኢኹ ትገብሮ።

- እቶም ወረቐት መንነት ናይ ባንኪ ማለት ባንክኣይዲ (BankID) ዘሎዎም መጉዚታት ኣብ direkttest.se ኣትዮም ነቲ ቁልዓ ብመሰረት እቲ ዝውሃብ ሓበሬታ ባዕላቶም ክምዝግቡዎ እዮም። ብናትካ ባንኪ ኣይዲ ምምዝጋብ ዝህበ ጥቕሚ ድማ፡ ውጽኢት ናይ እቲ መርመራ ብዝቐልጠፈ ኣገባብ ብመገዲ ናይ ሓጺር ጽሑፍ መልእኽቲ (sms) ወይ ድማ ብ ባንኪ ኣይዲኹ ብምእታው ትቐበሎ ማለት እዩ።

- እቶም ባንኪ ኣይዲ ዘይብሎም መጉዚታት ድማ፡ ብኸልእ መገዲ ክምዝገቡ ይኸእሉ እዮም። ብመጀመርታ ደረጃ ድማ እዞም ዝስዕቦ ነገራት ናብ እዚ ዝስዕብ ኣድራሻ ማለት ናብ covidundersokning@vgregion.se ይሰዱዎ።

- ናይ እቲ መርመራ መለለዪ ቊጽሪ (ዓሰተ ሓባ ቊጽሪ)
- ስም ናይ እቲ ጥምፃ መርመራ ዝውሰደሉ ዘሎ ሰብ
- መለለዪ ቊጽሪ ናይ እቲ ጥምፃ መርመራ ዝውሰደሉ ዘሎ ሰብ
- ጥምፃ መርመራ ዝውሰደሉ ዘሎ ዕለት
- ኣድላዪ እንተ ኹይኑ ክንድውለላ ንክእል ቊጽሪ ቴለፎን

- እቶም ኢመይል ክሰዱ ዘይከእሉ ወይ ካልእ ምክንያት ዘሎዎም ድማ ሓገዝ ክሓቱ ይኸእሉ እዮም። ናብ ቊጽሪ ቴለፎን 010-4739450 (ኣብ ማዓልታት ስራሕ ካብ ሰዓት 08.00-18.00) ኣብ ዘሎ ግዜ ክድውሉ ይኸእሉ እዮም።

3. እቲ ጥምፃ መርመራ ኣብ ሓንቲ ካብ እዞን ኣብ ታሕቲ ተጠቐሰን ዘሎዎ መረከቢ ቦታታት ኣብ ዝመረጽኩማ ማለት እዩ ኣብ መንጎ ዕለታት 29 ሰነ - 03 ሓምለ ኣብ መንጎ ሰዓታት 08.00-18.00 ከተረከቡዎ ትኸእሉ ኢኹም። መሕበሪ ናይ እቲ መገዲ ድማ ኣብ እዚ ዝስዕብ መርበብ ሓበሬታ ማለት ኣብ <https://www.vgregion.se/covidgbg> ኣሎኩም። እተን ናይ መረከቢ ነቕጣታት ድማ እዞን ዝስዕቦ እዩን።

1. Bergsjöskolan, Rymdtorget 6, Göteborg
2. Inhägnad idrottsplan i Biskopsgården (ኣብ መንጎ Klimatgatan ከምኡ እውን Daggdroppsgatan) ዘሎ ቦታ
3. Hvitfeldtska gymnasiet, Rektorsgatan 2, Göteborg
4. Kärralundsskolan, Birkagatan 61, Göteborg
5. Sannaskolan, Jordhyttgatan 5, Göteborg ኢኹም ተረክቡዎ ማለት እዩ።

ኣብ ግዜ ምሃብ ናይ መርመራ ጥምፃ ዝኾነ ምጭንናቓት ኣየድልይን እዩ። ስለ እዚ ድማ መምርሒ ናይ እቲ ኣብ መርመራ መውሰዲ ቦታ ዘሎ ሰራሕተኛ ክትክተሉ ንለብ። እዚ መዝገብን መርመራን እዚ ድማ ጭንቀታት ንምውጋድ ዝኣክል ኣገድሲ እዩ (ብመሰረት ኣብ ላዕሊ ዘሎ ዓንቀጽ 2)።

ነዚ መርመራ እዚ ንምክያድ ዝኣክል ካብ ዕጡቕ ሓይሊ ምክልኻል ሓገዝ ረኺብና ኣለና። ንሰቶም ድማ ኣብ እቲ ናይ መርመራ መእከቢ ቦታታት ድማ ወታሃደራዊ ልብሲ ለቢሶም ክህሉዉ እዮም።



ዕድመኹም ልዕሊ 70 ዓመት ዕድመ እንተ ድኣ ኹይኑ ወይ ድማ ኣብ እቲ ጥምጥም መርመራ ተረክቡላ መዓልቲ ምሉእ ጥዕና ይስምዓኩም እንተ ዘየልዩ ናብ እቲ ተረክቡሉ ቦታ እንተ ዘይመዳእኩም ጽቡቕ እዩ። ከክንድኡ ድማ ነቲ ጥምጥም መርመራኹም ኣብ ምርካብ ክሕግዘኩም ዝኽእል ሰብ ክትሰዱ ንላበወኩም።

ነቲ ጥምጥም መርመራ ኣብ ምርካብ ክሕግዘኩም ዝኽእል ሰብ ምሳኻትኩም ዘይብልኩም እንተ ኼንኩም ግና በዚ ዝስዕብ ኣድራሻ ማለት ብ covidundersokning@vgregion.se ወይ ድማ ናብ ቊጽሪ ቴሌፎን 010-4739450 ኣብ መዓልታት ስራሕ ክብ ሰዓት 08.00-18.00 ኣብ ዘሎ ግዜ ደውሉ። ስምኩም፣ መላላዪ ቊጽርኩም ከምኡ እውን ተላፎንኩም ምምዝጋብ ኣይትረስዑ። እዚ ድማ ነቲ ጥምጥም ናይ መርመራኹም ናብ ገዢኩም ብምምዳእ ንክንወስዱ መደብ ንክንገብር ክሕግዘና እዩ።

ውላድኩም ኣብ እቲ ዝግበር መርመራ ክሳተፍ ዘይትደልዩ እንተ ኼንኩም ግና ምሳና ክትረኽቡ ኣየድልዩኩምን እዩ።

ነዚ ጽሑፍ እዚ ግዜ ሂብኩም ብምንባብኩም ነመስግነኩም።

Covid-19

ብገዛእ ባዕልኻ መርመራ ግበር

ቅድሚያ ምጅማርካ ነዚ ኩሉ መምርሒታት ኣንብቦ

ቅድሚያ ምጅማርካ ኩሉ ዘድልዩካ ነገር ከም ዘሎካ ኣረጋግጽ

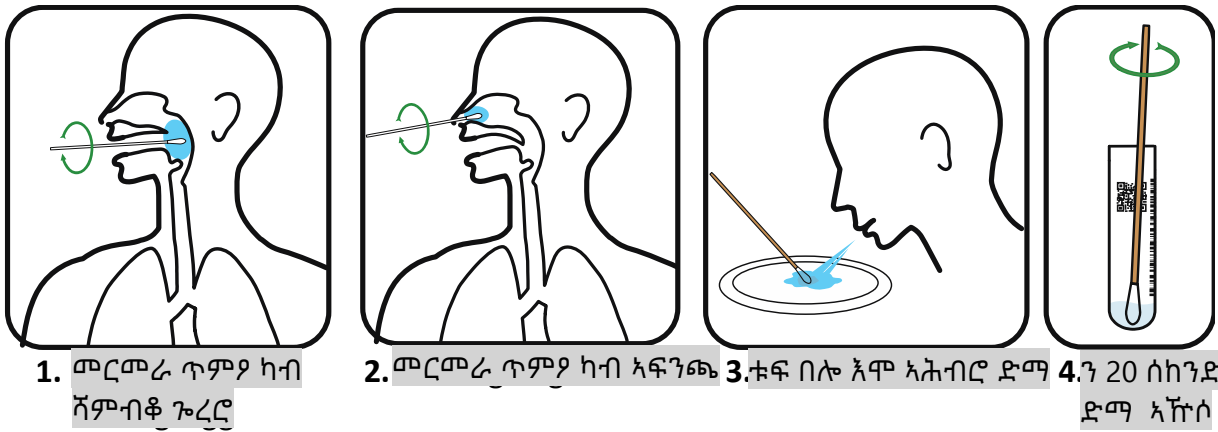
- ጣዕጣዕ ዝተባል መዕጻዊ ዘሎዎ ሓደ ዓቢ መእከቢ ቦርሳ ምስ እዞም ዝስዕቡ ትሕዝቶታቱ፡
 - ናይ ባዕሉ መዕጻዊ ዘሎዎ ናይ መርመራ መውሰዲ ፕላስቲክ ዘንጊ ወይ ቱቦ መሳሊ ነገር።
 - ናይ መርመራ ቱቦ ምስ መዕጻዊታ፡ ኢቲከት ማለት ኤለክትሮኒካዊት ቲከት ከምኡ እውን ጨዋም ፈሳሲ።
 - ብጣዕጣዕታ ክትዕጸ ትኽእል ንእሽቶ ቦርሳ፡ ኢቲከት ማለት ኤለክትሮኒካዊት ቲከት ከምኡ እውን ነቲ ናይ መርመራ ጥምጥም ኣብ ግዜ ምግዕዓዝ ክከላኸለሉ ዝኽእል ናይ ወረቆት ቦርሳ
- ብደቲ ወይ ድማ ንመትሓዚ ዝኸውን ኩባያ መሳሊ ቱቦ
- መእከቢ ጓጋፍ ዝኸውን ፕላስቲክ ቦርሳ ከምኡ እውን መወልወሊ ትኸውን ንእሽተይ ናይ ወረቆት ሶፍት

ምድላዎት ቅድሚያ ምውሳድ ጥምጥም መርመራ

1. ነቲ ዓቢ መእከቢ ከረጢት ክፈቶ እሞ ኩሉ ትሕዝቶታቱ ድማ ኣውጽኡ። ኣብ ጣውላ ኣብ ቅድመኻ ድማ ከተቐምጦ ትኽእል ኢኻ።
2. ነታ ንእሽተይ ቦርሳ ክፈታ፡ እቲ ናይ ወረቆት ቦርሳ ግና ኣብቲ ዘሎዎ ከረጢት ይጽናሕ።
3. እታ ናይ መርመራ ቱቦ ኣውጻኦ እሞ ኣብ እታ ናይ ወረቆት ሶፍት ድማ ኣቐምጦ።
4. ነቲ መዕሸጊ ምስ ናይ ባዕሉ መዕጻዊ ዘሎዎ ናይ ፕላስቲክ ዘንጊ ኣውጻኦ።
5. ነቲ ናይ ባዕሉ መዕጻዊ ዘሎዎ ናይ ፕላስቲክ ዘንጊ ካብ እቲ መዕሸጊ ኣውጻኦ። ነታ መዕሸጊት ዓቅባ ኢኻ። ምኽንያቱ ምስ ወዳእካ ተመሊስካ ነታ ዘንጊ ኣብኡ ከተእቱዎ ወይ ከተቐምጦ ኢኻ።

ጥምጥም መርመራኻ መዝግቦ

1. ኣብ ሞባይልካ ወይ ድማ ኣብ ላፕቶፕካ ናብ መርበብ ሓበሬታ direktttest.se እቶ። ኣብኡ ኣቲኻ ድማ "Registrera prov" ዝተባል ጥብቆ ምረጽ።
ነታ ኣብ እታ ናይ መርመራ ቱቦ ወይ ድማ ንእሽተይ ቦርሳ ዘላ QR-kod ትብል ኤለክትሮኒካዊት ኮድ ድማ ብመገዲ ኣብ ሞባይልካ ዘላ ካሜራ ማለት ነታ ካሜራ ናይ እታ ሞባይልካ ናብ እታ ኮድ ብምንጽጻር ጽለዎ ወይ ስካን ግበራ።
2. ሓበሬታታትካ ምልክቶ እሞ ኩላቶም እቶም መስርሓት ድማ ተኸተሎም።
3. መንነትካ ብ ናይ ባንኪ ካርድኻ ማለት ባንኪ ኣይድኻ ምስ ተረጋገጸ እቲ ምዝገባ ይዘዘም ማለት እዩ። መወከሲ ዝኹነካ ቍጽሪ ድማ በቲ ኣብዚ ምዝገባ ከተካይድ ከለኻ ዝመዝገብካ ኢመይል ኣድረስ ክስደይልካ እዩ።

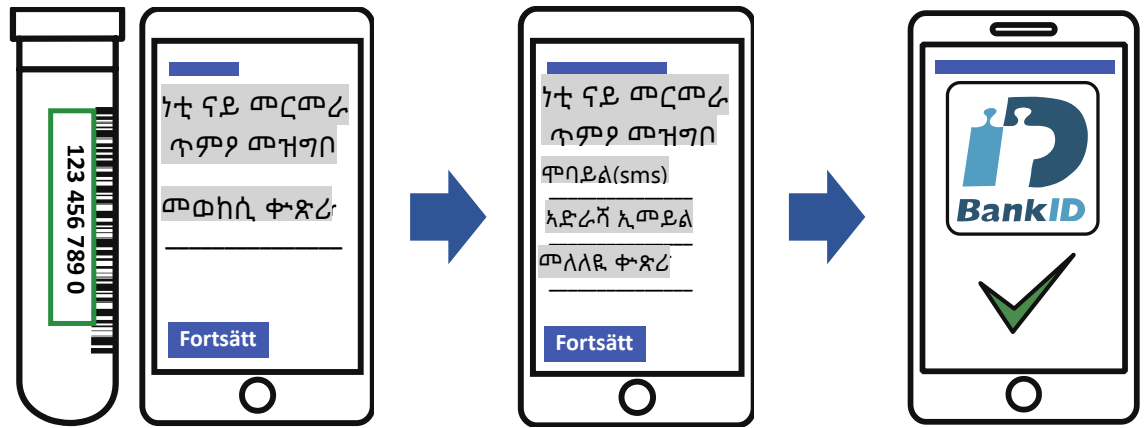


ብገዛእ ባዕልኻ መርመራ ናይ ጥምፃ ግበር

1. ነቲ ልስሉስ ክፍሊ ናይ እታ ሉሕ መስመር ኣብ ኣፍ ኣእቲኻ ክሳብ ዝኸኣልካዮ ርሕቀት ዝኣክል ናብ ውሽጢ ጐረሮኡ ድፍኣዮ፡ ዳርጋ ከምልስ ክደሊ እዩ።
2. ነታ ፕላስቲክ ቱቦ ድማ ኣብ መናድቕ ናይ ጐረሮኡ (ኣብ ጫፍ ናይ ጐረሮኻ) ብዝተኸለለ መጠን ኣብ ዝወሸጠ ክፋል ኣእቲኻ ፋሕፍሓዮ ማለት ድረዘ። ዘይምቹእነት ክስምዎ እዩ፡ እንተ ኹነ ግን 5 ሰከንድታት እኹላት እዮን። ነዚ ስእሊ ረኣዮ።
3. ብድሕሪ እዚ ድማ ተመሳሳሊ ጫፍ ናይ ተመሳሳሊት ፕላስቲክ ቱቦ ትኸ ኣቢልካ ብ ኣፍንጫኡ ኣእቲዮ። ክሳብ ዝኸኣልካዮ ዓቕን ውሻጦ ማለት እዩ። ነታ መስመር ናብ ላዕሊ ገጸ ኣይተቕንና። ነታ መስመር ከባቢ 10-20 ሰከንድ ዝኸውን ድረዘ። ነዚ ስእሊ ረኣዮ።
4. ኣብ ኣፍ ብዙሕ ጥፍጥፍ ይኣክብ። ኣብ እቲ ብያቲ ወይ ድማ ኣብ እቲ ኩባያ መሳሊ መትሓዚ ቱፍ ይበሎ። ምስ ዓኸታ ከይተሓወስ ተጠንቀቐሉ።
5. እታ ልስልስቲ ክፋል ጫፍ ናይ እታ ዘንጊ ጽቡቕ ገይራ ክትጥልቂ ምእንቲ ኣብ ውሽጢ ናይ እቲ ጥፍጥፍ ኣእቲዮ።
6. ነታ ናይ መርመራ ቱቦ እናመሓደርካዮ ከለኻ ነታ ዘንጊ ኣብ እቲ ብያቲ ወይ ድማ ኣብ እቲ ኩባያ ኣጽንፋዮ።

ነቲ ናይ መርመራ ጥምፃ ናብ እታ ናይ መርመራ ቱቦ ኣስግሮ እሞ ብውሑስ መገዲ ድማ ዓሸጎ።

1. ነታ ናይ መርመራ ቱቦ ክፈታ። ነታ ዝለስለሰት ጫፍ ክፍሊ ናይ እታ ዘንጊ መሰል ቱቦ ድማ ኣብ እቲ ቱቦ ናብ ዘሎ ታሕተዋይ ጫፍ ናይ እቲ ፈሳሲ ኣእቲዮ። ን 20 ሰከንድታት ድማ ኣኹሶ።
2. ነታ ዘንጊ ድማ ካብ እታ መርመራ ቱቦ ኣውጸኣዮ። ኣብ እታ መዕሸጊታ ኣእቲዮ ወይ ድማ ናብ እታ ብያቲ ወይ ድማ ናብ እታ ኩባያኡ መሊስካ ኣቕምጥ።
3. ነታ ናይ መርመራ ቱቦ ድማ ዘዊርካ ኣግጢምካ ዕጸዎ።
4. ነታ ቱቦ ድማ ኣብ እታ ብጣዕጣዕታ ትዕጾ ንእሽተይ ቦርሳ ኣእቲዮ። እታ ሰፍቲ ከምኡ እውን እታ ኢቲክት ማለት እዩ። ብድሕሪኡ ነታ ንእሽተይ ቦርሳ ጽቡቕ ጌርካ ዕጸዎ።



5. ነታ ናይ መርመራ ጥምጥም ሒዛ ዘላ ቱቦ ዘላታ ንእሽተይ ቦርሳ ድማ ኣብ እታ ዓባይ ናይ ወረቆት ቦርሳ ኣእቱዎ።
6. ነታ ቦርሳ ድማ ብግቡእ ዕጾዎ።
7. ነታ ነቲ ናይ መርመራ ቱቦ ሒዛ ዘላ ቦርሳ ክሳብ ተረክባ ወይ ክሳብ ንወስዳ ድማ ኣብ ፍሪጅ ኣቐምጣ። ብዝተኸለለ መጠን ነቲ ናይ መርመራ ጥምጥም፡ ኣብ እቲ ነቲ መርመራ ዘካየድካሉ ማዓልቲ ኣረክቦ።

ነቲ ዓላፍ ብውሑስ ኣገባብ እለዮ

1. ሕጂ እምበኣር ነታ ዘንጊ ምስ እዚ መዕሸጊ ከምኡ እውን ነቲ ሰፍቲ ወይ ልስሉስ ወረቆት ኣብ ሓደ ተራ ፕላስቲክ ቦርሳ ኣእቱዎ።
2. ነታ ፕላስቲክ ቦርሳ ጽቡቕ ጌርካ እሰራ። ሽቡ ድማ ከም ተራ ናይ ገዛ ዓላፍ ዓላፎ።
3. ብደቲ ከምኡ ድማ ኩባያ ግን ከም እቲ ልሙድ ኣቕሓ ሕጸቦ።

እቲ ውጽኢት መርመራ ምስ ተዘዘመ ድማ

እቲ ውጽኢት መርመራ ምስ ተዘዘመ ድማ ናይ ኤስኤምኤስ መልእኽቲ ክመጽኣካ እዩ። ዳርጋ ኣብ 72 ሰዓታት ድማ እዩ ዝዘዘም። ብ ካርዲ ናይ ባንኪ ጌርካ ናብ መርበብ ሓበሬታ direkttest.se እሞ እቶ ነቲ መልሲ ድማ ኣብኡ ኣንብቦ።

ባንኪ ኣይዲ ዘይብልካ እንተ ኼንካ ድማ ብመገዲ ቡስጣ ኣቢሉ ደብዳቤ ክመጽኣካ እዩ። እቲ ውጽኢት ናይ እቲ መርመራ ፖዘቲቭ ማለት covid-19 ኣሎዎ ዝብል እንተ ኹይኑ ዋላ እውን ቦቲ ዘመዝገብካዮ ቍጽሪ ቴለፎን ደዌልና ክንረኽበካ ኢና።

መልሲ ናይ እቶም ልሙዳት ሕቶታት ድማ ኣብዚ መርበብ ሓበሬታ እዚ ማለት ኣብ <https://www.vgregion.se/covidgbg> ኣሎኩም።