

Smittskydd Västra Götaland
Västra Götalandsregionen
2020-12-30

Veckorapport covid-19

Rapport för vecka 52

Innehåll

Kommentar till statistiken.....	3
Förändringar jämfört med föregående vecka.....	4
Geografisk spridning.....	8
Avlidna.....	13
Förklaring till statistiken och olika datakällor	14

Kommentar till statistiken

Denna veckorapport redovisar läget för covid-19 i Västra Götalandsregionen under vecka 52 (21 december – 27 december). Rapporten är baserad på data som inkommit till Sminet till och med den 29 december kl. 06:00, om inget annat anges.

- Data är preliminära och kommer att kompletteras och justeras i efterhand. Viss eftersläpning i rapporteringen förekommer, vilket kommer att påverka statistiken. Mer förklaringar till statistiken finns på sidan 14.
- Antalet bekräftade fall förändras ständigt. På [Folkhälsomyndighetens webbsida](#) uppdateras antalet fall i Sverige och regionerna tisdag-fredag.
- Antalet inläggningar av fall med covid-19 inom intensivvården och övrig sjukvård ger en tydligare bild av det aktuella epidemiologiska läget i Västra Götaland, eftersom andelen personer och grupper i samhället som provtagits för covid-19 har varierat över tid. Antalet vårdade inom intensivvården, liksom antalet avlidna, är därför mer stabila parametrar och ger en kompletterande bild till den aktuella statistiken över det totala antal bekräftade fall. Aktuell statistik över antal patienter som vårdas på sjukhus och inom intensivvården på grund av covid-19 i Västra Götaland uppdateras varje vardag på [regionens statistiksida](#).
- Den 26 november ändrades [falldefinitionen](#) för vad som ska betraktas som ett bekräftat fall av covid-19 till att även inkludera [påvisning av antigen](#).

Förändringar jämfört med föregående vecka

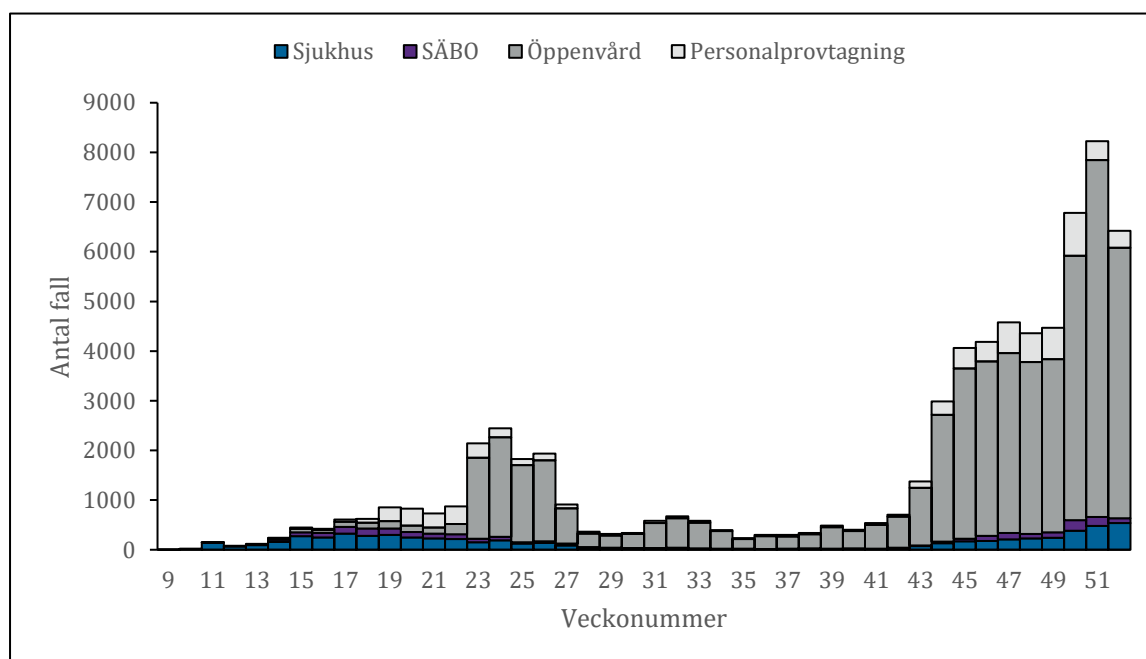
Under vecka 52 rapporterades 6 424 fall, vilket är en minskning med 1 804 fall jämfört med föregående vecka. Incidensen för hela Västra Götaland var 372 fall per 100 000 invånare under vecka 52. Incidensen över 14 dagar (vecka 51 och 52 sammanlagt) var 849.

Sedan den 26 februari har totalt 69 253 bekräftade fall rapporterats i Västra Götaland.

Denna veckan och kommande veckors statistik ska ses i relation till jul- och nyårshelgerna med annorlunda förutsättningar och öppetider för provtagning.

Figur 1 visar rapporterade fall per vecka uppdelat på om de är provtagna på sjukhus, i öppenvård (i huvudsak primärvård), via egenprovtagning för vårdpersonal eller annan samhällsviktig verksamhet, eller om de bor på särskilt boende för äldre (SÄBO).

Figur 1. Antal bekräftade fall per vecka uppdelat på olika kategorier.



Åldersfördelning

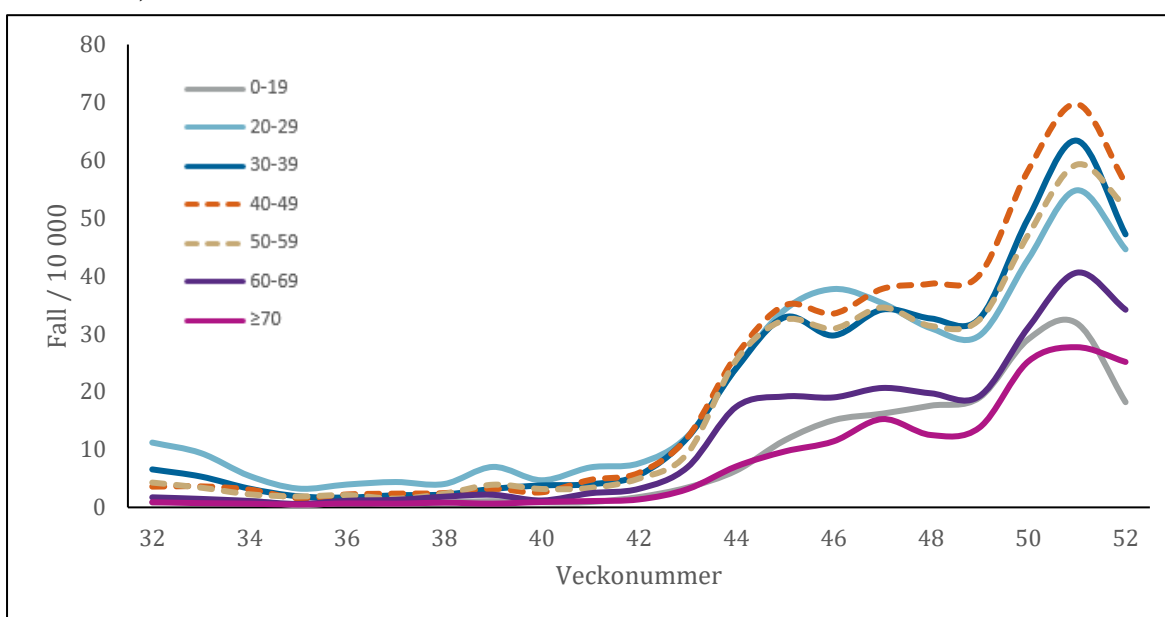
Högst incidens ses sedan vecka 44 i åldersgrupperna 20 - 59 år. De senaste sex veckorna har incidensen varit högst i åldersgruppen 40 – 49 år. Under vecka 52 minskar incidensen i samtliga åldersgrupper.

Medianåldern för vecka 52 är 42 år (intrakvartil intervall: 29 – 56 år).

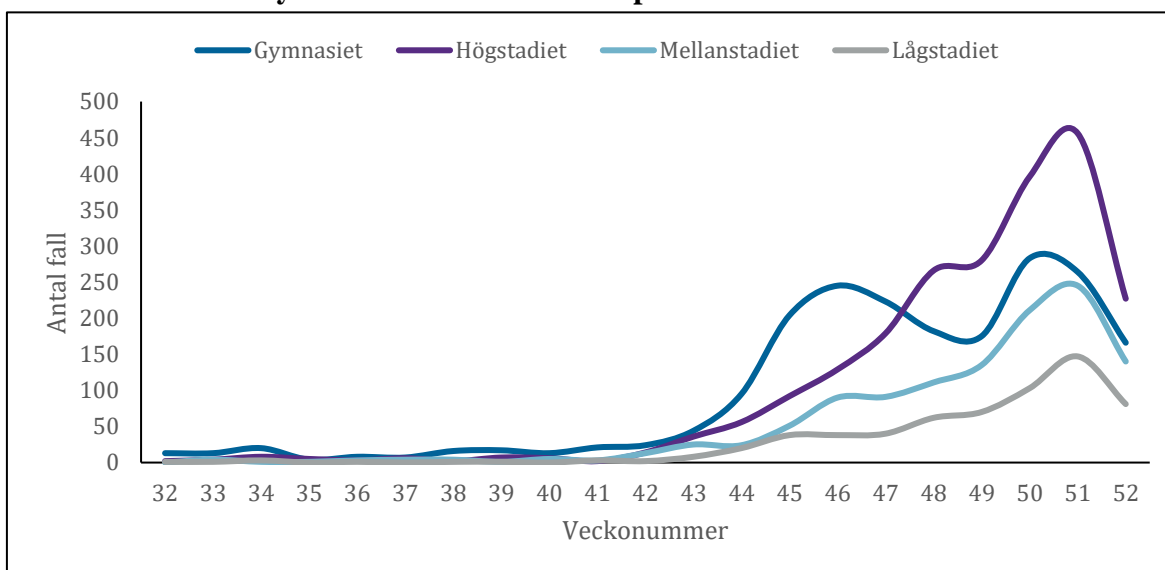
Antalet fall per olika åldersgrupper vecka för vecka redovisas i tabell 1. I åldersgruppen 70 år och äldre minskar antalet fall under vecka 52 från 684 till 608. Störst procentuell minskning från föregående vecka ses bland åldersgrupperna 0 - 9 år och 10 – 19 år.

För att följa utvecklingen bland de åldersgrupper som går i grundskola och gymnasium visar figur 3 antalet fall bland personer födda 2002 – 2013 uppdelat inom olika skolåldrar.

Figur 2. Incidens av bekräftade fall per vecka och åldersgrupp (fall per 10 000 invånare).



Figur 3. Antal bekräftade fall per vecka bland personer i skolåldern. Observera att detta inte alltid betyder att smittan har skett på skolan.



Tabell 1. Antal fall per ålder och per vecka												
Vecka	Ålder										Totalt	Fall per 100 000
	0-9	10-19	20-29	30-39	40-49	50-59	60-69	70-79	80-90	>90		
9	*	*	*	*	*	*	*	*	*	*	6	0
10	*	*	5	*	5	*	*	*	*	*	24	1
11	*	*	15	14	23	62	19	*	*	*	146	8
12	*	*	*	6	13	18	8	15	14	*	78	5
13	*	*	*	12	12	26	25	21	13	*	116	7
14	*	*	22	26	33	37	26	35	43	16	240	14
15	5	5	50	45	52	81	50	51	76	29	444	26
16	*	*	39	43	39	60	51	55	94	36	421	24
17	*	*	33	54	84	116	88	74	117	41	611	35
18	*	*	44	59	95	102	62	70	126	58	623	36
19	7	7	100	130	137	141	81	78	99	70	850	49
20	*	14	95	133	147	164	89	55	88	40	828	48
21	5	9	86	113	126	147	76	54	80	36	732	42
22	5	12	108	129	158	164	113	62	84	38	873	51
23	17	107	356	403	427	423	212	92	77	26	2 140	124
24	33	144	431	434	480	434	243	132	78	34	2 443	142
25	37	155	334	324	348	308	163	90	54	15	1 828	106
26	16	159	420	337	363	327	152	83	59	19	1 935	112
27	5	66	216	166	150	145	72	43	35	16	914	53
28	5	23	101	71	45	63	24	14	11	7	364	21
29	*	36	91	52	40	42	33	10	11	*	320	19
30	*	35	103	68	48	44	23	5	9	*	336	19
31	5	40	227	103	81	85	27	12	*	*	583	34
32	*	31	258	154	77	93	32	13	7	*	670	39
33	*	38	216	125	78	74	27	9	6	*	580	34
34	7	38	125	76	66	49	20	10	5	*	397	23
35	*	14	75	45	34	41	11	4	6	*	233	14
36	5	28	91	40	48	46	21	8	7	*	296	17
37	*	26	101	49	51	33	24	7	*	6	300	17
38	*	30	93	52	53	51	34	9	11	*	337	20
39	*	40	161	75	69	85	40	8	5	*	489	28
40	*	33	108	89	56	69	22	13	9	*	402	23
41	*	34	159	94	102	73	45	13	11	*	537	31
42	6	65	175	131	128	108	59	21	8	5	706	41
43	15	122	283	283	260	203	128	53	17	8	1 372	79
44	40	213	555	564	564	553	320	105	53	17	2 984	173
45	48	414	787	771	750	703	353	134	82	23	4 065	236
46	59	541	869	697	719	670	350	144	104	34	4 187	243
47	66	579	813	802	811	749	380	163	167	47	4 577	265
48	90	610	713	766	830	680	363	144	127	38	4 361	253
49	105	651	684	766	863	704	354	158	137	46	4 468	259
50	156	1 001	988	1 172	1 251	1 022	572	270	257	96	6 785	393
51	204	1 063	1 261	1 487	1 497	1 285	747	321	264	99	8 228	477
52	121	604	1 026	1 107	1 202	1 127	629	313	231	64	6 424	372

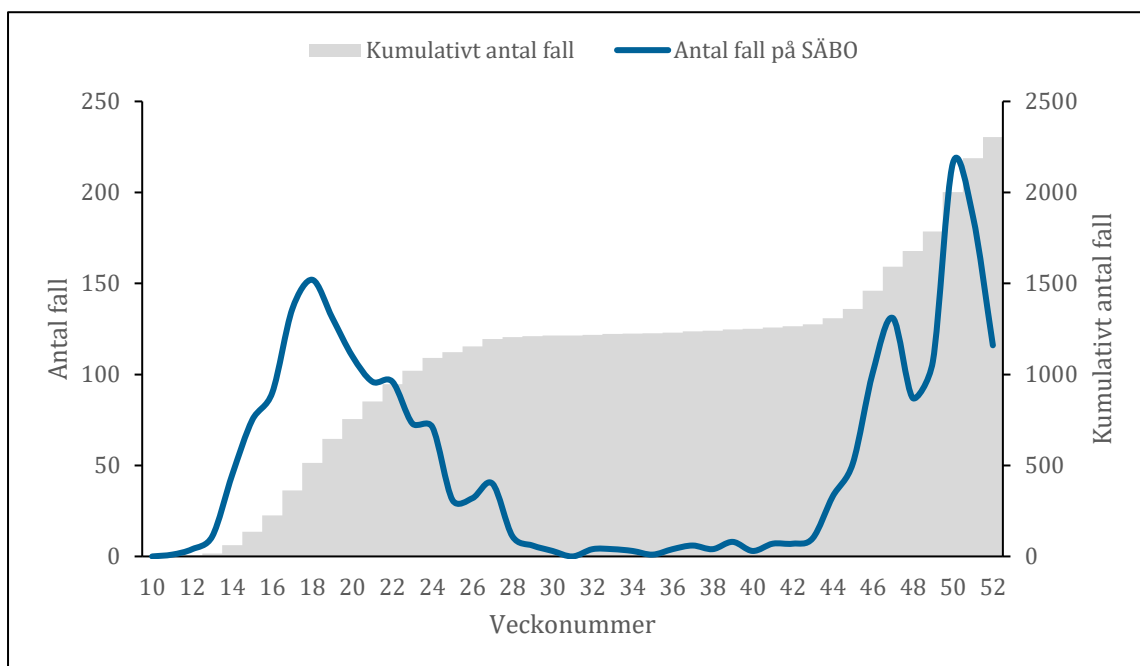
* Värden <5 redovisas ej

Fall på äldreboenden

Från vecka 44 ses en ökning av rapporterade fall från SÄBO efter att ha legat på en relativt låg nivå i några månader. Under vecka 52 rapporterades 116 fall som är boende på SÄBO, se figur 4 (baserat på data från 2020-12-30).

Socialstyrelsen [publicerar statistik](#) över antal bekräftat smittade och avlidna med covid-19, 70 år och äldre efter boendeform.

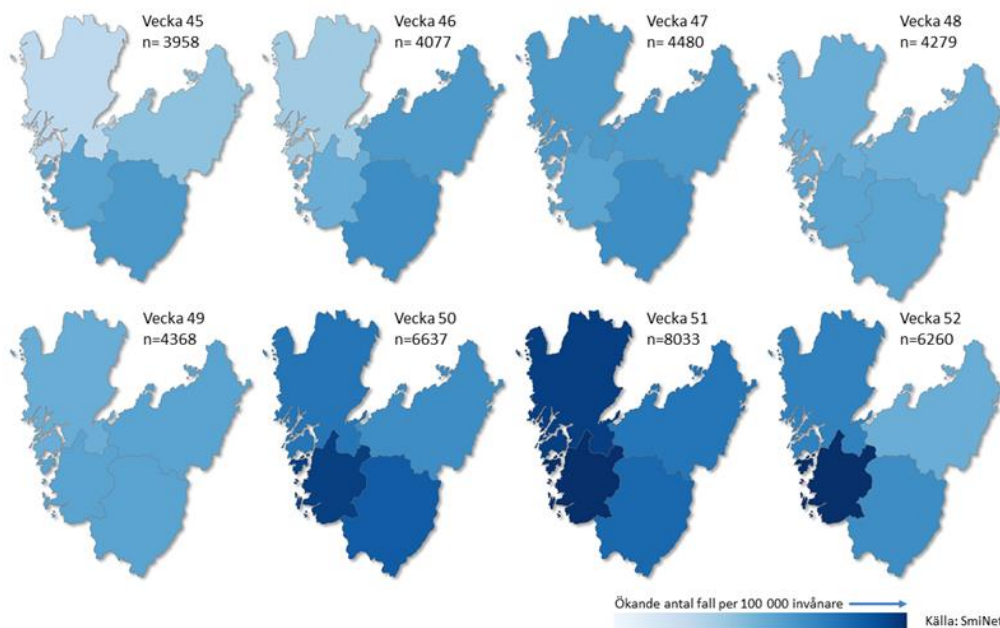
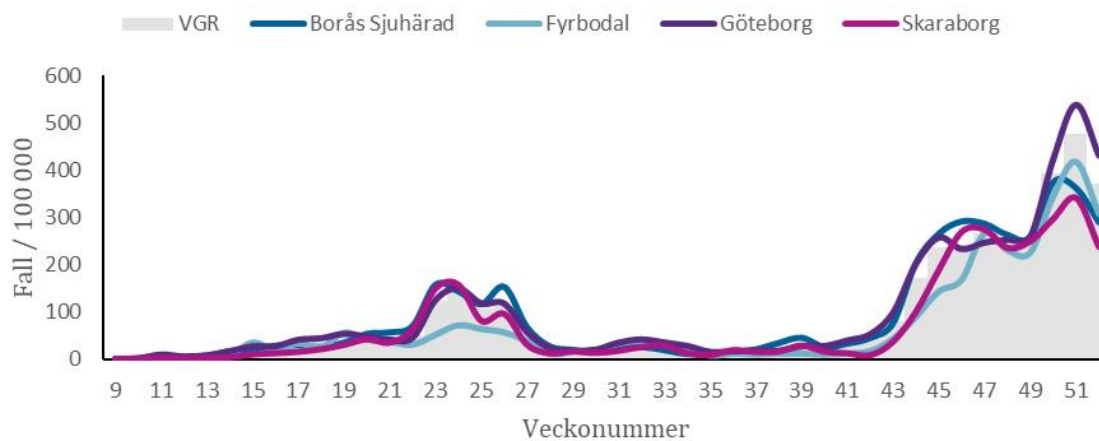
Figur 4. Antal bekräftade fall per vecka på äldreboende (SÄBO) samt kumulativ utveckling. Linjen visar antal fall per vecka. De gråa staplarna visar på sekundäraxeln kumulativt antal fall.



Geografisk spridning

Under vecka 52 ses en minskning i samtliga kommunalförbund. Incidensen ligger mellan 238 och 431. Figur 5 och tabell 2 visar skillnaderna per kommunalförbund.

Figur 5. Antal bekräftade fall per vecka och 100 000 invånare per kommunalförbund.



Tabell 2. Fall per vecka och 100 000 invånare, kommunalförbund

Kommunalförbund	Vecka 45	Vecka 46	Vecka 47	Vecka 48	Vecka 49	Vecka 50	Vecka 51	Vecka 52
Göteborg	257	233	247	253	260	422	539	431
Borås Sjuhärad	265	291	287	263	259	375	363	290
Fyrbodals	143	169	267	231	226	344	417	307
Skaraborg	189	271	276	237	250	298	342	238

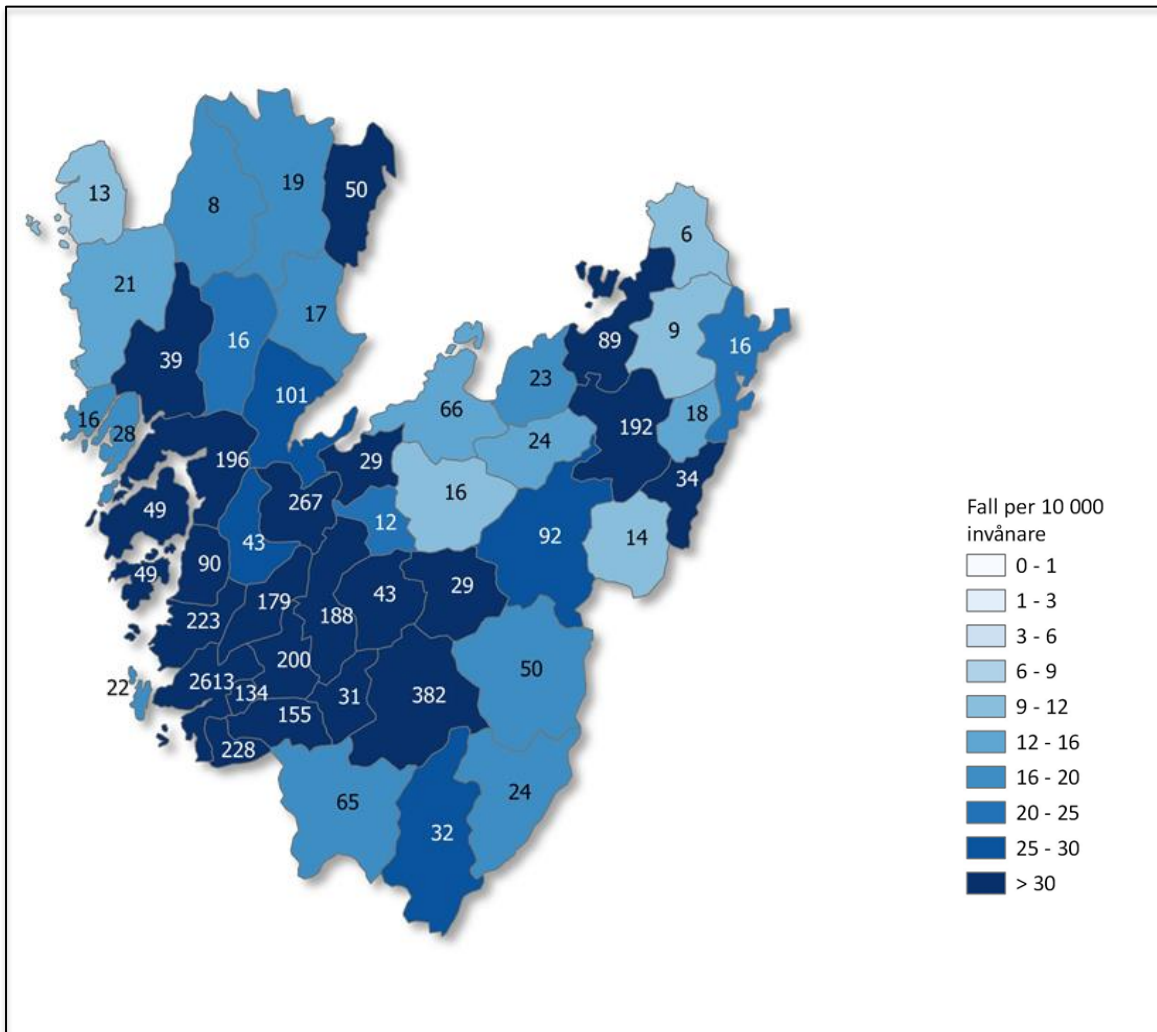
Kungsbacka och Varberg, som ingår i kommunalförbunden men ligger utanför Västra Götaland, är ej med i beräkningen.

Antal bekräftade fall per kommun

Under vecka 52 rapporterades fall från samtliga 49 kommuner. Regionala skillnader ses, totalt 6 260 fall fördelat på 6 – 2 613 fall per kommun. Incidensen i de olika kommunerna har varit 10 – 57 fall per 10 000 invånare. Observera att relativt få fall och lokala utbrott kan ge en hög incidens i kommuner med liten befolkningsmängd.

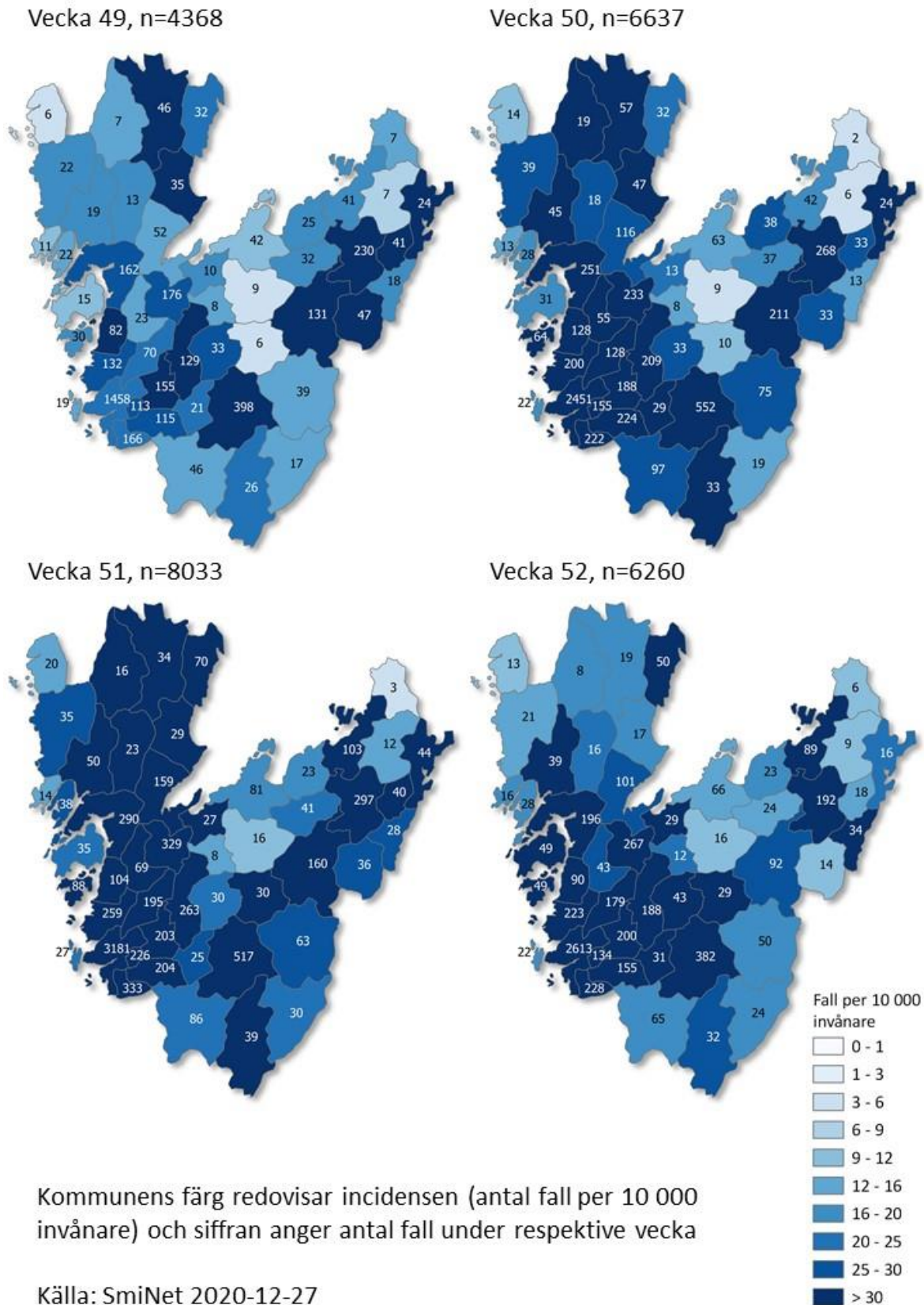
Figur 6. Fall per 10 000 invånare samt antal fall per kommun vecka 52.

Förklaring: Kommunens färg redovisar incidensen (antal fall per 10 000 invånare) och siffran anger antal fall per kommun, n=6 260.

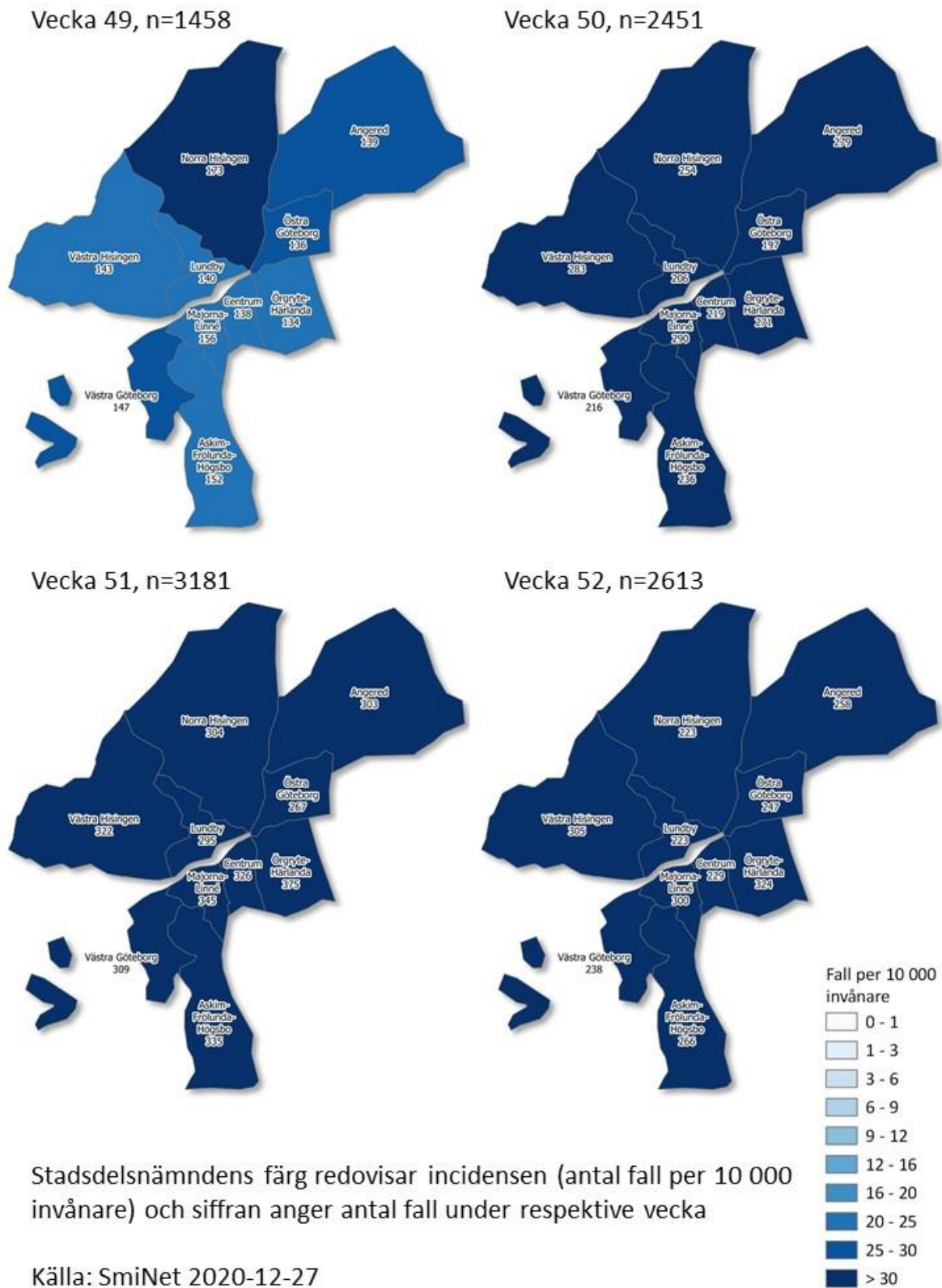


För att illustrera hur antalet rapporterade fall i olika kommuner varierar över tid visas en serie med incidenskartor för de senaste fyra veckorna på nästa sida (figur 7).

Observera att färgskalan justerades vecka 46 och att den därmed skiljer sig från tidigare veckorapporter.

Figur 7. Incidens per kommun vecka 49 - 52.

Figur 8. Incidens per stadsdelsnämnd i Göteborg vecka 49 - 52.



Tabell 3. Antal fall och incidens (fall / 10 000 invånare) per kommun och stadsdelsnämnd i Göteborg										
Kommun	vecka 49		vecka 50		vecka 51		vecka 52		Totalt	
	Antal fall	Incidens	Antal fall	Incidens	Antal fall	Incidens	Antal fall	Incidens	Antal fall	Incidens
Ale	70	22	128	41	195	62	179	57	1311	417
Alingsås	129	31	209	50	263	63	188	45	1652	399
Bengtsfors	46	47	57	58	34	35	19	19	341	350
Bollebygd	21	22	29	31	25	26	31	33	310	326
Borås	398	35	552	49	517	46	382	34	5435	480
Dals-Ed	7	15	19	39	16	33	8	17	149	310
Essunga	8	14	8	14	8	14	12	21	115	203
Falköping	131	39	211	63	160	48	92	28	1488	448
Färgelanda	13	20	18	27	23	35	16	24	175	264
Grästorp	10	18	13	23	27	47	29	51	175	307
Gullspång	7	13	2	4	3	6	6	11	67	127
Göteborg	1458	25	2451	42	3181	55	2613	45	26429	456
Götene	25	19	38	29	23	17	23	17	252	191
Herrljunga	6	6	10	11	30	32	29	31	234	247
Hjo	18	20	13	14	28	30	34	37	204	221
Härryda	115	30	224	59	204	54	155	41	1594	420
Karlsborg	24	35	24	35	44	63	16	23	255	367
Kungälv	132	28	200	43	259	56	223	48	1810	391
Lerum	155	36	188	44	203	48	200	47	1823	428
Lidköping	42	10	63	16	81	20	66	16	942	235
Lilla Edet	23	16	55	39	69	49	43	30	425	301
Lysekil	22	15	28	19	38	26	28	19	309	212
Mariestad	41	17	42	17	103	42	89	36	607	247
Mark	46	13	97	28	86	25	65	19	1085	312
Mellerud	35	38	47	50	29	31	17	18	242	260
Munkedal	19	18	45	43	50	48	39	37	288	274
Mölndal	166	24	222	32	333	48	228	33	2674	386
Orust	15	10	31	20	35	23	49	32	288	189
Partille	113	29	155	39	226	58	134	34	1777	452
Skara	32	17	37	20	41	22	24	13	530	281
Skövde	230	41	268	48	297	53	192	34	2462	437
Sotenäs	11	12	13	14	14	15	16	18	272	300
Stenungsund	82	31	128	48	104	39	90	34	914	341
Strömstad	6	5	14	11	20	15	13	10	214	162
Svenljunga	26	24	33	31	39	36	32	30	354	328
Tanum	22	17	39	30	35	27	21	16	238	185
Tibro	41	36	33	29	40	36	18	16	630	560
Tidaholm	47	37	33	26	36	28	14	11	421	328
Tjörn	30	19	64	40	88	55	49	31	430	268
Tranemo	17	14	19	16	30	25	24	20	440	369
Trollhättan	176	30	233	39	329	56	267	45	2391	405
Töreboda	7	8	6	6	12	13	9	10	273	294
Uddevalla	162	29	251	44	290	51	196	35	2205	389
Ulricehamn	39	16	75	30	63	26	50	20	837	339
Vara	9	6	9	6	16	10	16	10	277	173
Vårgårda	33	28	33	28	30	25	43	36	394	334
Vänersborg	52	13	116	29	159	40	101	26	1037	262
Åmål	32	25	32	25	70	56	50	40	357	283
Öckerö	19	15	22	17	27	21	22	17	371	287
Summa antal fall*	4368		6637		8033		6260		67503	
Stadsdelsnämnder i Göteborg										
Angered	139	26	279	51	303	56	258	47	2568	472
Askim-Frölunda-Högsbo	152	24	236	37	335	52	266	42	2702	422
Centrum	138	22	219	34	326	51	229	36	2875	448
Lundby	140	25	206	37	295	54	223	40	2425	440
Majorna-Linné	156	24	290	45	345	54	300	47	3055	475
Norra Hisingen	173	33	254	49	304	59	223	43	2445	472
Västra Göteborg	147	27	216	40	309	57	238	44	2509	466
Västra Hisingen	143	25	283	50	322	56	305	53	2404	421
Örgryte-Härlanda	134	22	271	44	375	61	324	53	3035	495
Östra Göteborg	136	26	197	38	267	52	247	48	2411	466
Summa antal fall*	1458		2451		3181		2613		26429	
Källa SmiNet 2020-12-27										
*Bekräftade och folkbokförda fall i Västra Götaland										

Det finns 1 750 fall som inte är medräknade. Av dessa är 1 081 folkbokförda i annan region än Västra Götaland och 669 saknar adress eller fullständiga uppgifter.

Avlidna

Fram till och med 30 december hade 1 257 dödsfall bland personer med bekräftad covid-19 rapporterats i Västra Götaland. Medelåldern bland dödsfallen var 82 år, och 56 procent av de avlidna var män. Totalt har cirka 90 procent av dödsfallen inträffat bland personer 70 år eller äldre. Avlidna personer under 50 år redovisas inte per åldersgrupp och kön med hänsyn till sekretess då det rör sig om få fall i de olika åldersgrupperna.

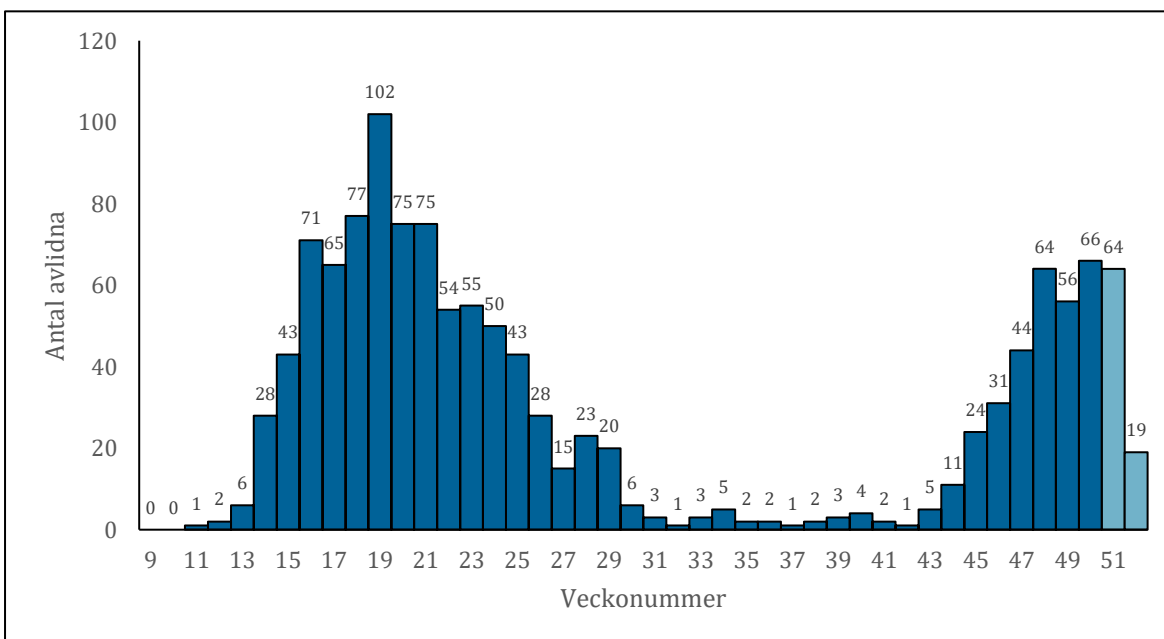
Tabell 4. Antal avlidna per ålder och kön samt andel i procent på det totala antalet avlidna.

Tabell 4. Antal avlidna per kön och ålder över/under 50 år						
Ålder - antal (%)	Kvinna		Man		Totalt	
	557		700		1257	
<50	4	0,3%	20	1,6%	24	1,9%
50-59	7	0,6%	14	1,1%	21	1,7%
60-69	27	2,1%	49	3,9%	76	6,0%
70-79	91	7,2%	171	13,6%	262	20,8%
80-89	269	21,4%	324	25,8%	593	47,2%
>90	159	12,6%	122	9,7%	281	22,4%

Avlidna per vecka

I figur 9 visas antalet avlidna per vecka till och med vecka 52 baserat på inrapporterat avlidendatum. Det finns dock en eftersläpning i denna statistik och antalet dödsfall för framför allt vecka 51 och 52 förväntas stiga. I tre fall saknas uppgift om när personen avled och dessa är inte med i diagrammet.

Figur 9. Antal avlidna bekräftade fall per vecka i Västra Götaland baserat på rapporterat avlidendatum.



Förklaring till statistiken och olika datakällor

Under perioden har förändringar i provtagningen skett.

- Initialt var personer som vistats i områden med känd smittspridning av covid-19 i fokus för provtagning.
- [Den 13 mars ändrades provtagningen](#) till att främst prioritera personer som var i behov av att vårdas på sjukhus, samt viss vårdpersonal.
- I mitten av april presenterade Folkhälsomyndigheten [en nationell strategi för utökad provtagning](#) och ytterligare en uppdatering av provtagningsstrategin [publicerades den 5 maj](#).
- Efter regionalt beslut [utökades möjligheten för alla med symtom att bli provtagna via vårdcentralerna från och med vecka 23](#). Detta har lett till att fler har blivit testade än tidigare.
- Hur många som blir provtagna påverkar statistiken, och provtagningen påverkas i sin tur av andra faktorer som rör logistik, helgdagar, personal- och laboratoriekapacitet. Detta påverkar möjligheten att jämföra utvecklingen över tid.
- Kategoriseringen i figur 2 baseras på uppgifter i laboratorieanmälan om var fallet blivit provtaget, vilket inte är samma sak som var fallet blivit smittat. Provtagna på sjukhus avser alla typer av avdelningar och mottagningar på sjukhus. Till öppenvård räknas primärvård, företagshälsovård, öppenvårdsmottagningar, personer som blivit provtagna inom ramen för olika studier, samt övrig vård som bedrivs utanför sjukhusen som till exempel kriminalvården. Uppgifter om SÄBO baseras på folkbokföringsadress eller på uppgifter från provtagande enhet. Felkategorisering kan förekomma.
- Befolkningsstatistik för Västra Götaland är hämtad från Statistiska centralbyrån och är baserad på folkmängden 2019-12-31.

Felaktiga provsvar i covid-19 tester och avskrivna fall

Sammanlagt 1 591 tidigare bekräftade covid-19 fall har tagits bort ur statistiken mellan den 27 augusti och den 2 september på grund av felaktiga provsvar. De makulerade fallen rapporterades under vecka 23 till 32. Samtliga diagram, tabeller och kartor har uppdaterats i efterhand.

Läs mer: [Folkhälsomyndigheten](#) | [Västra Götalandsregionen](#)

Geografisk spridning

Kartorna och tabellerna som redovisar antalet fall som bekräftats i Västra Götaland, baseras på vilken kommun fallen är folkbokförda i. Det är inte alltid liktydigt med var smittan skett. Data är preliminära och kommer att kompletteras och justeras i efterhand, vilket kan komma att påverka statistiken. Därför kan siffrorna på kommunnivå skilja sig mot tidigare veckorapporter. Observera att en lokal ansamling med relativt få fall kan ge en hög incidens i kommuner med liten befolkningsmängd.

Kommunalförbundsindelning

Kungsbacka och Varberg, som ingår i kommunalförbundsindelningen men ligger utanför Västra Götaland, är inte med i beräkningarna. Listan visar vilka kommuner som ingår i respektive förbund.

- **Borås Sjuhärad**
Bollebygd, Borås, Herrljunga, Mark, Svenljunga, Tranemo, Ulricehamn, Vårgårda.
- **Fyrbodal**
Bengtsfors, Dals-Ed, Färgelanda, Lysekil, Mellerud, Munkedal, Orust, Sotenäs, Strömstad, Tanum, Trollhättan, Uddevalla, Vänersborg, Åmål.
- **Göteborg**
Ale, Alingsås, Göteborg, Härryda, Kungälv, Lerum, Lilla Edet, Mölndal, Partille, Stenungssund, Tjörn, Öckerö.
- **Skaraborg**
Essunga, Falköping, Grästorp, Gullspång, Götene, Hjo, Karlsborg, Lidköping, Mariestad, Skara, Skövde, Tibro, Tidaholm, Töreboda, Vara.

Avlidna

Smittskydd Västra Götaland och Folkhälsomyndigheten redovisar endast avlidna som har en bekräftad infektion med covid-19. Socialstyrelsen redovisar samtliga dödsfall, oavsett om diagnosen var laboratoriebekräftad eller inte. På deras [webbplats](#) finns både statistik och ett [faktablad](#) som beskriver de olika datakällorna för avlidna i covid-19.

Uppgift om vilka personer som avlidit kan komma från inkomna anmälningar och genom att alla rapporterade fall av covid-19 kontrolleras regelbundet, mot Skatteverkets information över dödsfall, med hjälp av personnummer. Dödsfall som inträffat inom 30 dagar efter provtagning för covid-19 redovisas om det inte finns uppgifter som säger att personen avled av annan orsak.