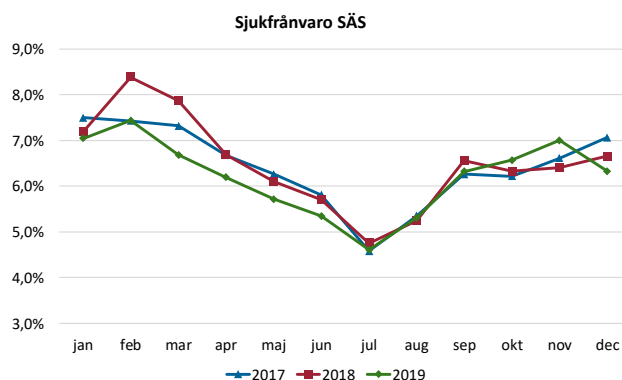
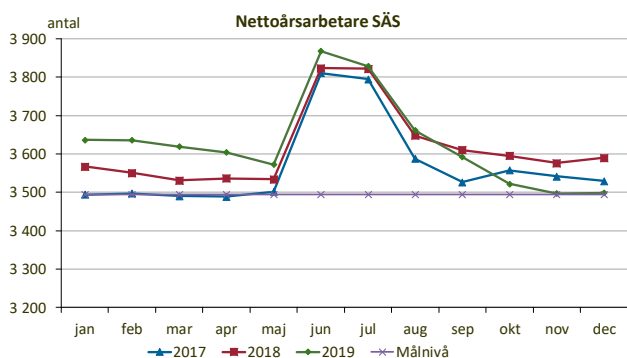
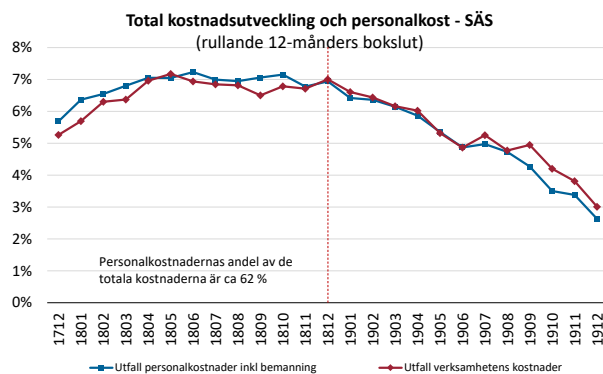
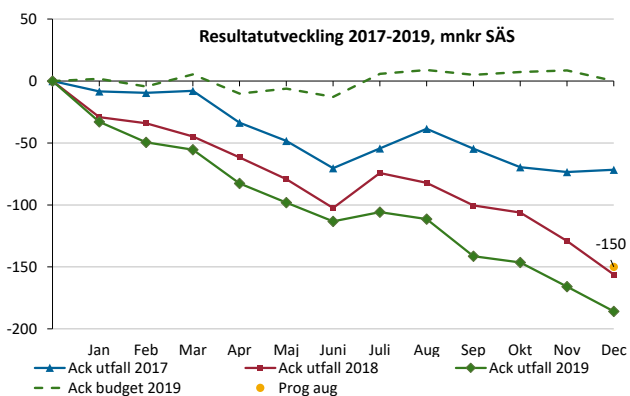


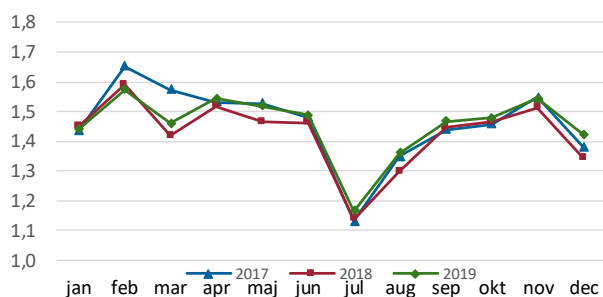
Verksamhet i balans - SÄS

| Ekonomi | Beläggning somatik/psykiatri | Total VistelseTid på akuten (TVT) | Vårdgaranti 90 dagar besök/åtgärd | Garanti besök vid misstanke cancer | Sjukfrånvaro (ackumulerad) | Personalomsättning (R12) |
|----------|------------------------------|-----------------------------------|-----------------------------------|------------------------------------|----------------------------|--------------------------|
| ⬇️ ➡️ | ⬆️ ⬆️ ⬆️ ⬆️ | ⬇️ ⬇️ | ⬇️ ⬇️ ➡️ ➡️ | ⬇️ ⬇️ | ⬆️ ➡️ | ⬆️ ➡️ |

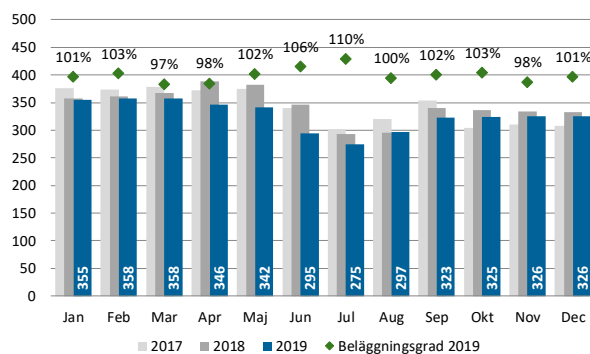
| Resultaträkning, Södra Älvsborgs Sjukhus Mnkr | Ack utfall | Ack budget | Avvikelse | Ack utfall | Förändring | Budget | Prog aug |
|--|--------------|--------------|-------------|--------------|------------|--------------|--------------|
| | December | December | Belopp | 2018 | Belopp | 2019 | 2019 |
| SUMMA INTÄKTER | 4 202 | 4 150 | 51 | 4 103 | 99 | 4 150 | 4 195 |
| Personalkostnader inklusive inhyrd personal | -2 699 | -2 570 | -129 | -2 630 | -69 | -2 570 | -2 666 |
| Köpt vård | -112 | -71 | -40 | -102 | -10 | -71 | -114 |
| Läkemedel | -462 | -463 | 1 | -458 | -5 | -463 | -463 |
| Material och varor | -300 | -269 | -30 | -282 | -18 | -269 | -289 |
| Övriga kostnader inkl finansnetto | -814 | -777 | -37 | -787 | -27 | -777 | -813 |
| Årets resultat | -186 | 0 | -186 | -156 | -30 | 0 | -150 |



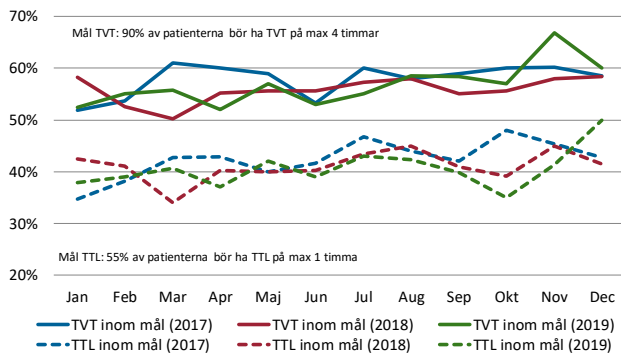
Antal vårdkontakter per nettoårsarbetare och dag, somatik (Indikator 5) SÄS



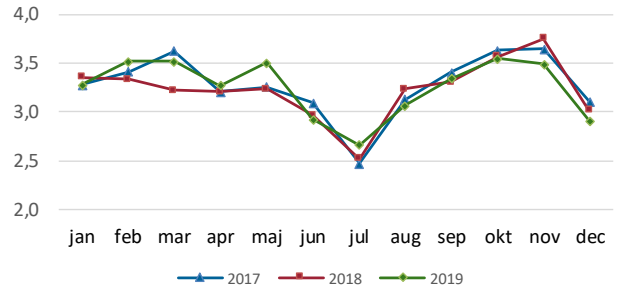
Disponibla vårdplatser Somatik - beläggning per månad SÄS



Måluppfyllnad TTL Tid Till Läkare och TVT Total VistelseTid SÅS



Utförd tid per akutbesök, exkl läkare (Indikator 9) SÅS



Utförda prestationer 2019 jämfört med 2018 SÅS

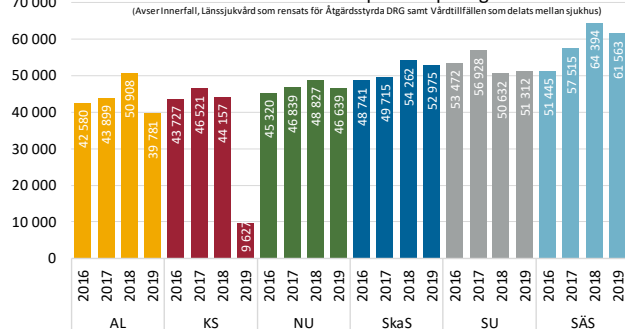
| Sjukhus - Somatik | 2018-nov | 2019-nov | Trend |
|-----------------------------|----------|----------|-------|
| Besök - Antal | 301 956 | 304 975 | ↑ |
| Besök - Unika individer | 92 982 | 93 754 | ↑ |
| Vårdtillfällen - Antal | 24 785 | 24 391 | ↓ |
| Vårdtillfällen - Vård dagar | 118 328 | 111 412 | ↓ |
| Sjukhus - Psykiatri | | | |
| Besök - Antal | 105 868 | 105 211 | ↓ |
| Besök - Unika individer | 10 906 | 11 396 | ↑ |
| Vårdtillfällen - Antal | 1 914 | 1 952 | ↑ |
| Vårdtillfällen - Vård dagar | 20 169 | 17 729 | ↓ |

Väntande till första besök och behandling SÅS

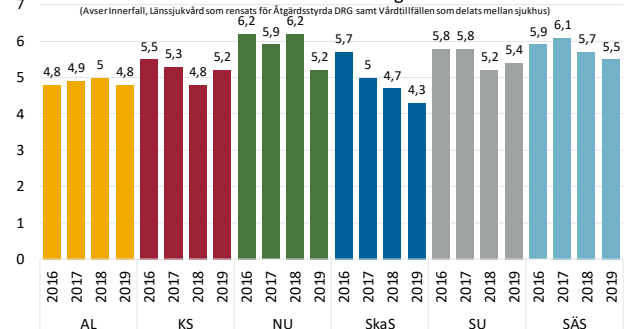
| Första besök | December | Förändring jmf fg mån | Förändring jmf fg år |
|-------------------------------------|----------|-----------------------|----------------------|
| Totalt antal Väntande exkl MOV+PvV* | 7 958 | 209 | 477 |
| Väntande >90 dagar exkl MOV+PvV* | 1 594 | 173 | 161 |
| Behandling | December | Förändring jmf fg mån | Förändring jmf fg år |
| Totalt antal Väntande exkl MOV+PvV* | 3 466 | 185 | 25 |
| Väntande >90 dagar exkl MOV+PvV* | 739 | 84 | -85 |

* MOV= Medicinskt Orsakad Väntan, PvV = Patientvald Väntan

KOL - Kostnad per DRGpoäng



KOL - Medelvårdtid dagar



Månadskommentar 2019-12

Södra Älvsborgs Sjukhus



Verksamhet

Takten i omställningen av hälso- och sjukvården går fortare än prognostiserat och får negativa ekonomiska konsekvenser för SÄS med 13 mnkr. Detta på grund av att ersättningssystemen inte i samma takt stödjer utvecklingen från slutenvård till öppenvård och mobila team som ger vård i hemmet. SÄS har producerat enligt PK-volymer samt VÖK.

Läkarbesöken ökar med 3 procent, främst på HIVÖ och Kvinnokliniken. Sjukvårdande behandling minskar med 0,9 procent främst på neuro- och rehabiliteringskliniken beroende på bl.a. remissminskning och förändrad registreringsprincip. Antalet vårdtillfällen minskar med 1,3 procent och antalet vårddagar minskar med 7 procent.

Totala antalet individer i både öppenvård och slutenvård som haft en vårdkontakt på SÄS har ökat med en procent.

Inflödet av registrerade externa remisser har ökat med 5,2 procent. Trots remissökningarna så är tillgängligheten i nivå med föregående år. Måluppfyllelsen för första besök och behandling är 79 procent.

Beläggningen i somatiken i december var högre än föregående år och månad vilket också är högre än målnivån. Under en vecka i december var det ett onormalt högt inflöde med svårt sjuka patienter samt ett lägre utflöde då de kommunala korttidsboendena var fullbelagda. Antalet inskrivna i december var också högre än föregående år. Beläggningen inom psykiatrin har en lägre nivå än föregående år till följd av förändrade arbetssätt. Medelvårdtiden inom somatiken är 3,6 procent lägre än föregående år, vilket motsvarar ett minskat vårdplatsbehov om ca 20 platser. Inom psykiatrin har medelvårdtiden sjunkit med nästan 20 procent.

Personal

Nettoårsarbetarna är 91 färre jämfört med föregående år. SÄS har bland annat anställt 13 ViA-ungdomar, som räknas som nettoårsarbetare men inte medför någon kostnad. SÄS har etablerat en sjukhusövergripande process för restriktiv rekrytering vilket har bidragit till att målet för nettoårsarbetare uppnåtts.

Ekonomi

Resultatet ackumulerat är minus 186 mnkr. Resultatet för december är 7 mnkr bättre än föregående år. Produktion för brutet tak är utförd för 40 mnkr och är ersatt med samma belopp då det brutna taket är höjt till 53 mnkr för helåret. Kostnadsökningstakten september – december är en procent (för december minus 0,8 procent) och i linje med prognosen i samband med delårsrapporten. I december har fastighetsrelaterade engångskostnader tagits (2,5 mnkr) för att långsiktigt sänka kostnaderna.

Personalkostnader, där anpassning av antalet nettoårsarbetare pågår, står för den största avvikelsen på kostnadssidan. Dock har personalkostnaderna (inkl. bemanningsföretag) en sjunkande trend och ökar i perioden september – december med 0,6 procent.

Verksamhetsanknutna tjänster och material och varor har en ökande budgetavvikelse bestående av lab- och röntgentjänster, bl.a. på grund av högt remissinflöde samt kostnader för hjälpmedel.