

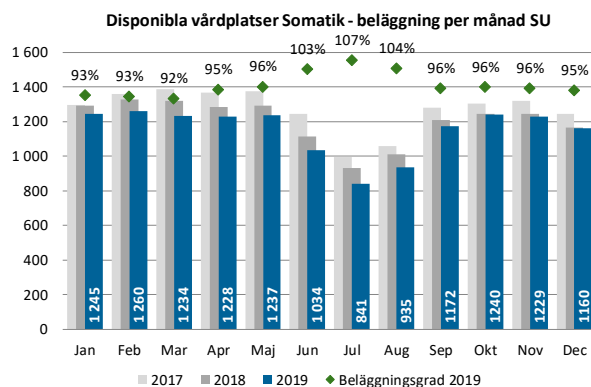
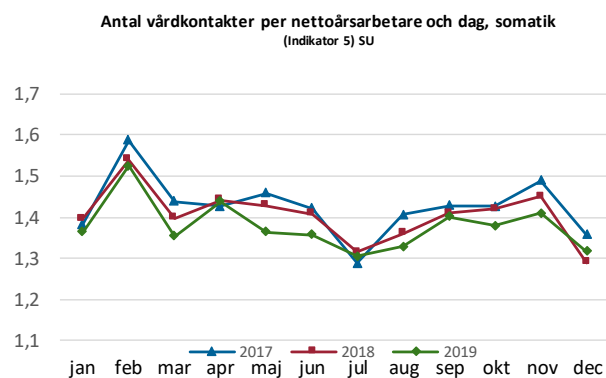
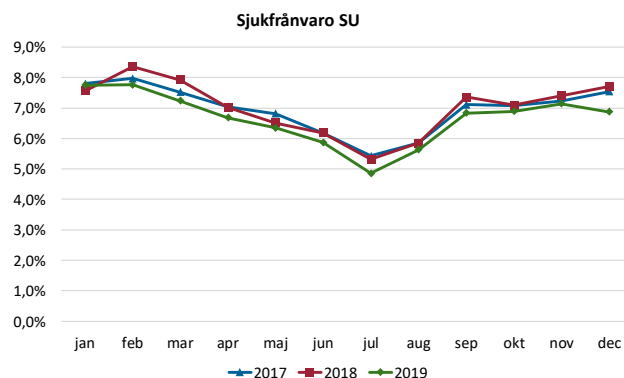
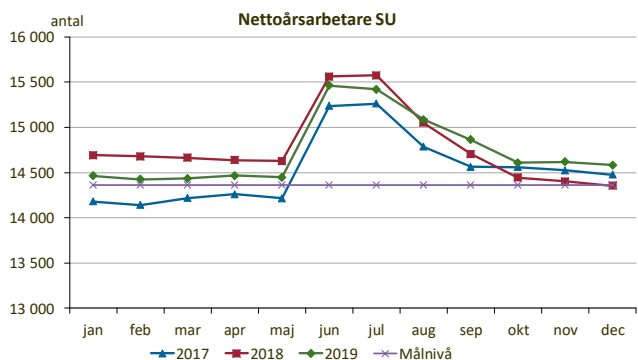
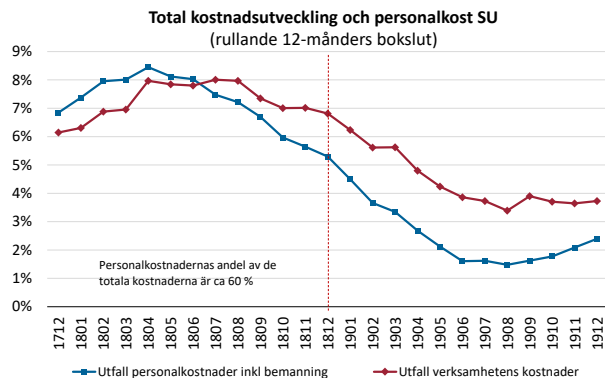
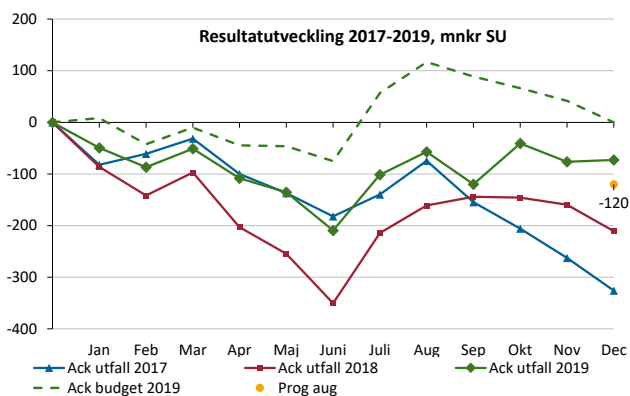
Verksamhet i balans - SU

Ekonomi	Beläggning somatik/psykiatri	Total VistelseTid på akuten (TVT)	Vårdgaranti 90 dagar besök/åtgärd	Garanti besök vid misstanke cancer	Sjukfrånvaro (ackumulerad)	Personalomsättning (R12)
▲ ↑	◆ ● → ↑	◆ →	◆ ◆ → →	◆ ↓	▲ →	▲ →

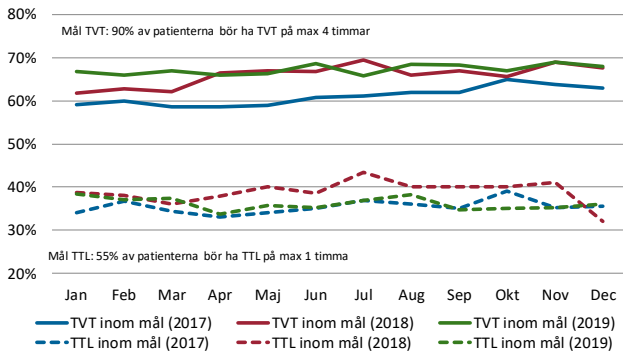
Resultaträkning, SU	Ack utfall	Ack budget	Avvikelse
Mnkr	December	December	Belopp
<b>SUMMA INTÄKTER</b>	<b>18 018</b>	<b>17 779</b>	<b>239</b>
Personalkostnader inklusive inhyrd personal	-10 640	-10 747	107
Köpt vård	-428	-300	-128
Läkemedel	-2 176	-2 142	-34
Material och varor	-1 459	-1 278	-181
Övriga kostnader inkl finansnetto	-3 388	-3 312	-76
<b>Årets resultat</b>	<b>-73</b>	<b>0</b>	<b>-73</b>

Ack utfall	Förändring
2018	Belopp
<b>17 230</b>	<b>788</b>
-10 390	-249
-391	-37
-2 041	-135
-1 334	-125
-3 285	-103
<b>-211</b>	<b>138</b>

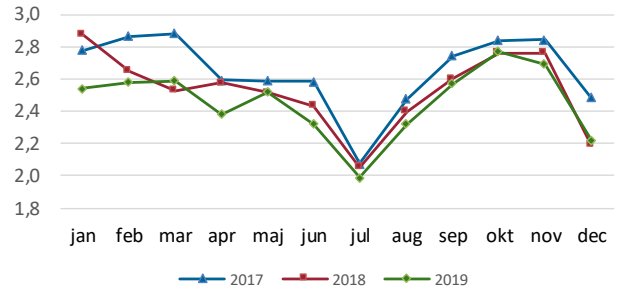
Budget	Prog aug
2019	2019
<b>17 779</b>	<b>17 726</b>
-10 747	-10 575
-300	-399
-2 142	-2 165
-1 278	-1 324
-3 312	-3 384
<b>0</b>	<b>-120</b>



### Måluppfyllnad TTL Tid Till Läkare och TVT Total VistelseTid SU



### Utförd tid per akutbesök, exkl läkare (Indikator 9) SU



### Utförda prestationer 2019 jämfört med 2018 SU

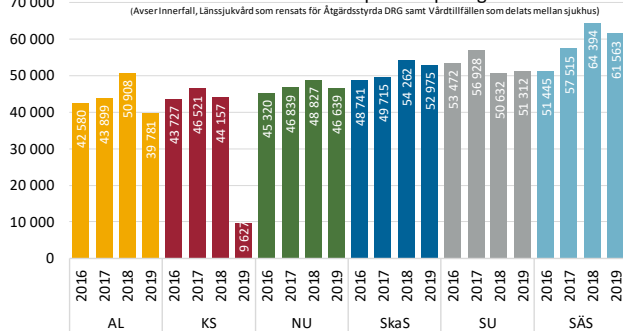
Sjukhus - Somatik	2018-nov	2019-nov	Trend
Besök - Antal	1 000 447	997 504	↓
Besök - Unika individer	292 991	294 535	↑
Vårdtillfällen - Antal	78 743	80 902	↑
Vårdtillfällen - Värddagar	389 505	381 077	↓
<b>Sjukhus - Psykiatri</b>			
Besök - Antal	285 074	290 155	↑
Besök - Unika individer	27 981	28 293	↑
Vårdtillfällen - Antal	7 964	6 364	↓
Vårdtillfällen - Värddagar	96 420	87 170	↓

### Väntande till första besök och behandling SU

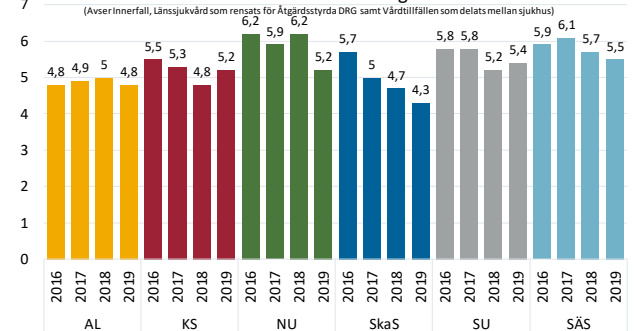
Första besök	December	Förändring jmf fg mån	Förändring jmf fg år
Totalt antal Väntande exkl MOV+PvV*	20 304	2 067	1 312
Väntande >90 dagar exkl MOV+PvV*	5 620	580	110
<b>Behandling</b>			
Totalt antal Väntande exkl MOV+PvV*	10 187	81	-127
Väntande >90 dagar exkl MOV+PvV*	5 621	222	187

\* MOV= Medicinskt Orsakad Väntan, PvV = Patientvald Väntan

### KOL - Kostnad per DRGpoäng



### KOL - Medelvårdtid dagar



# Månadskommentar 2019-12

## Sahlgrenska Universitetssjukhuset



### Verksamhet

Sahlgrenska Universitetssjukhusets (SU) totala produktion är sammantaget hög. SU tar emot och behandlar fler patienter än beställningen 2019. Antal besök har varit 6 % högre än beställningen och har ökat med 4 % i jämförelse med föregående år. Totalt antal DRG-poäng inom slutna vård har varit 3,9 % högre än beställningen och har ökat med 3,2 % mot föregående år.

Totalt sett klarar sjukhuset basvolymen för första besök. Endast verksamhetsområdena ögon och gynekologi har svårigheter att uppnå planerad basvolym.

Sjukhusets ledning har under året haft stort fokus på att sjukhuset ska öppna fler vårdplatser. Totalt antal disponibla vårdplatser har successivt ökat under året. Men det kvarstår fortfarande svårigheter att öppethålla alla platser inom vissa verksamhetsområden.

Antal inkomna remisser till SU har ökat med 6,1 % jämfört med föregående år. Störst är ökningen inom Hud- och könssjukvård, Obstetrik och Ögonsjukvård.

Den 1 maj 2019 gjorde Sahlgrenska International Care (SIC) en verksamhetsövergång från att ha varit ett bolag till att bli en del av SU.

### Personal

Antalet nettoårsarbetare per december uppgick till 14 582 vilket är en minskning jämfört med föregående månad om 36 nettoårsarbetare. Målnivån för december var 14 363.

Den ackumulerade sjukfrånvaron för 2019 är betydligt lägre än samma period 2018 (minus 0,36 %-enheter) och nästan i nivå med måлтаlet.

Vad gäller chefsutvecklingsprogrammet för första linjens chefer och avdelningschefer så har sjukhuset kommit halvvägs in i det program som startade våren 2017. Dessutom har sjukhuset under året startat upp ett chefsutvecklingsprogram för verksamhetschefer inom ramen för satsningen.

### Ekonomi

SU redovisar en ackumulerad negativ budgetavvikelse om 86,7 mnkr för år 2019. Det är en förbättring i jämförelse med föregående år med 123 mnkr. Avvikelsen motsvarar 0,5 % av omsättningen. Resultatet för SIC var positivt och uppgick till 1,7 mnkr. SUs sammanlagda resultat uppgick därmed till minus 85 mnkr.

Samtliga områden har under året arbetat med de åtgärdsplaner som styrelsen antog i början av 2019. Den positiva utvecklingen förstärktes av intäktsstillskott under hösten där sjukhuset fick ersättning för delar av den överproduktion som utförs och viss kompensation för verksamhet som saknar finansiering. Sammanlagt hade sjukhuset en överproduktion värderad till 340 mnkr 2019, varav sjukhuset erhöll 236 mnkr av dessa.