

Smittskydd Västra Götaland
Västra Götalandsregionen
2020-10-08

Veckorapport covid-19

Rapport för vecka 40

Innehåll

Kommentar till statistiken.....	3
Förändringar jämfört med föregående vecka.....	4
Geografisk spridning.....	7
Avlidna.....	11
Förklaring till statistiken och olika datakällor	12

Kommentar till statistiken

Denna veckorapport redovisar läget för covid-19 i Västra Götalandsregionen under vecka 40 (28 september – 4 oktober). Rapporten är baserad på data som inkommit till Sminet till och med den 6 oktober kl. 08:00.

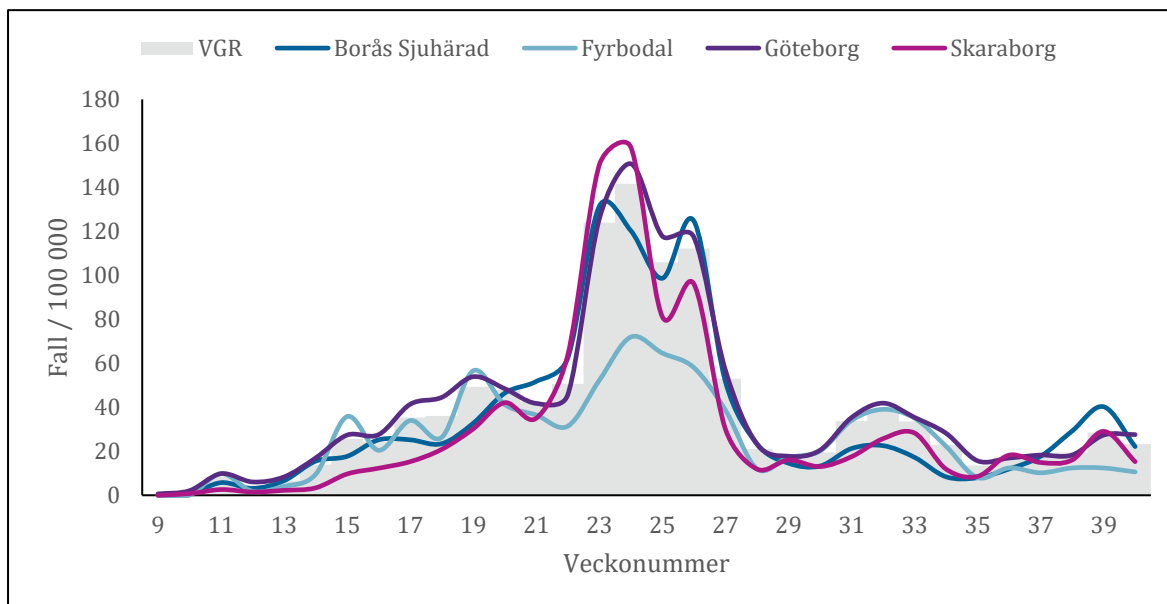
- Data är preliminära och kommer att kompletteras och justeras i efterhand. Viss eftersläpning i rapporteringen förekommer, vilket kommer att påverka statistiken. Mer förklaringar till statistiken finns på sidan 12.
- Antalet bekräftade fall förändras ständigt. På [Folkhälsomyndighetens webbsida](#) uppdateras antalet fall i Sverige och regionerna dagligen.
- Antalet inläggningar inom intensivvården och antalet avlidna med covid-19 är mer stabila parametrar över tid och ger en kompletterande bild till det aktuella epidemiologiska läget i Västra Götaland. Aktuell statistik över antal patienter som vårdas på sjukhus och inom intensivvården på grund av covid-19 i Västra Götaland uppdateras varje vardag på [regionens statistiksida](#).

Förändringar jämfört med föregående vecka

Under vecka 40 rapporterades 401 fall, vilket är en minskning med 91 fall jämfört med föregående vecka. Incidensen för hela Västra Götaland var 23 fall per 100 000 invånare under vecka 40. Figur 1 visar skillnader på regional nivå och uppdelat per kommunalförbund ligger incidensen mellan 10 och 28.

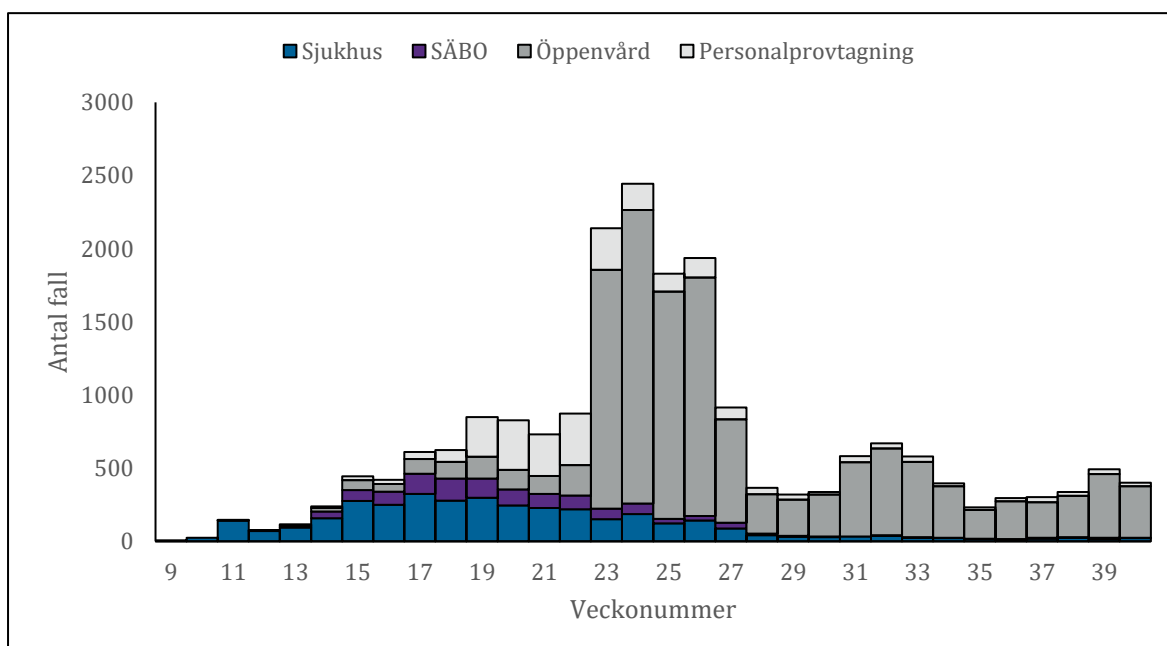
Det har sedan den 26 februari rapporterats totalt 20 565 fall i Västra Götaland.

Figur 1. Antal fall per vecka och 100 000 invånare per kommunalförbund.



Figur 2 visar rapporterade fall per vecka uppdelat på om de är provtagna på sjukhus, i öppenvård (i huvudsak primärvård), via egenprovtagning för vårdpersonal eller annan samhällsviktig verksamhet, eller om de bor på särskilt boende för äldre (SÄBO).

Figur 2. Antal bekräftade fall per vecka uppdelat på olika kategorier.

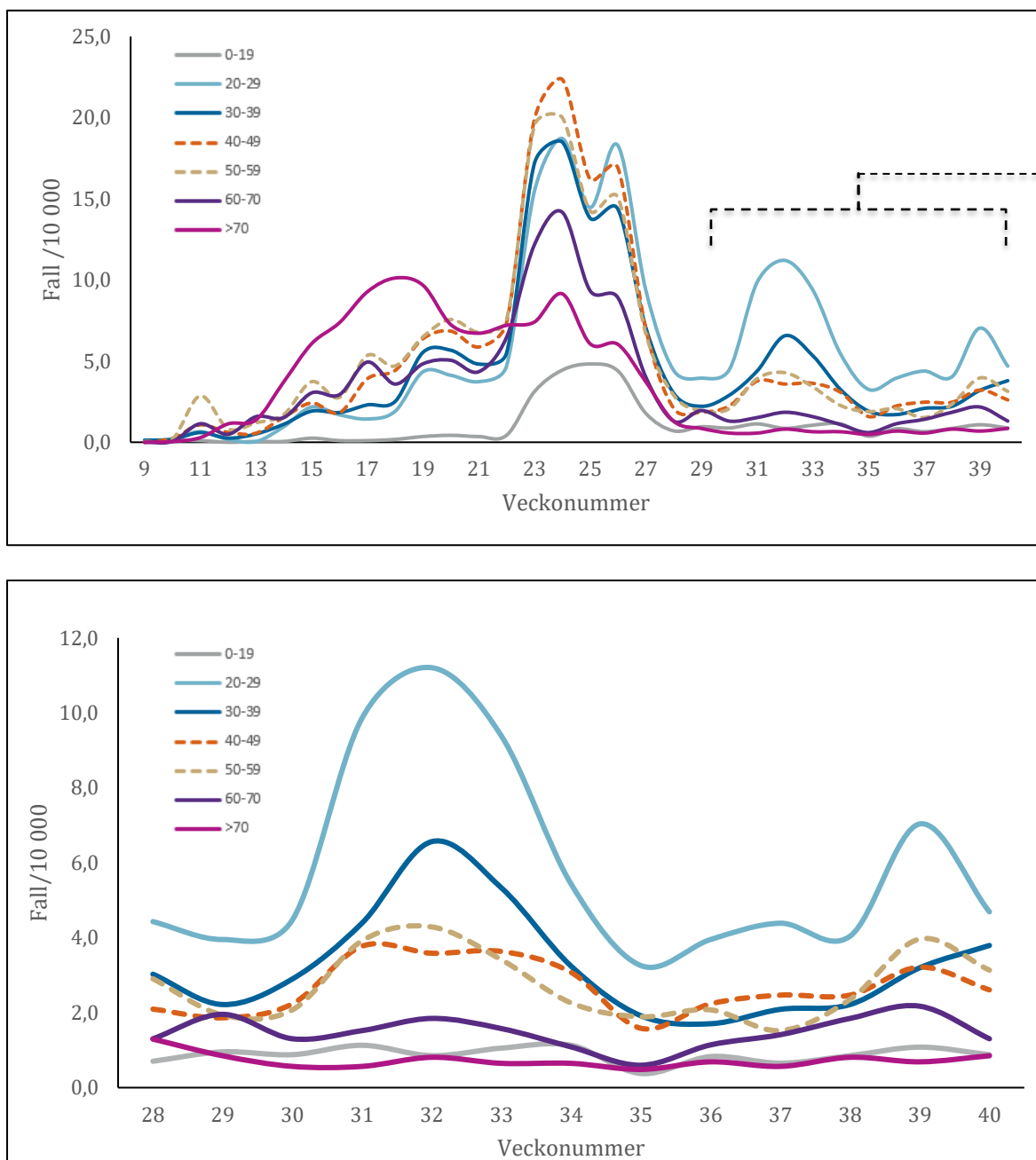


Åldersfördelning

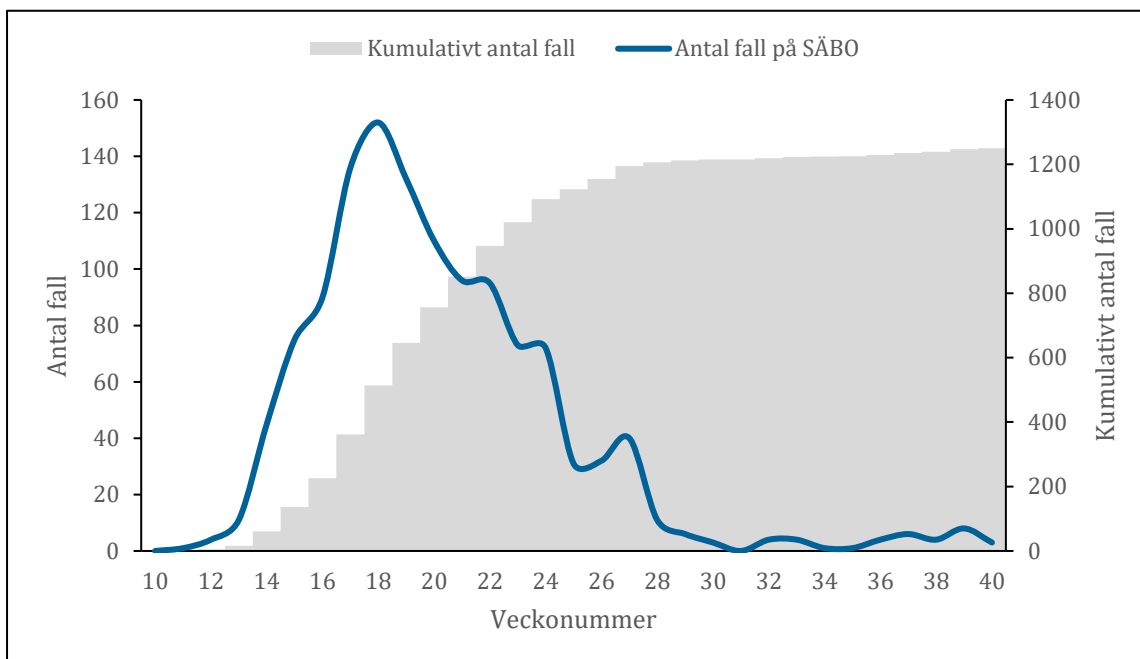
Högst incidens ses i åldersgruppen 20 - 29 år och en ökning ses i ålder 30 – 39 år, se figur 3. Skillnader i antalet nya fall skiljer sig mellan olika delar av Västra Götaland.

I åldersgruppen 70 år och äldre har antalet fall legat på en stabilt låg nivå de senaste månaderna. Även när det gäller rapporterade fall från SÄBO så har dessa legat på en låg nivå sedan vecka 28 men en liten ökning ses de senaste veckorna, se figur 4. För mer detaljerad information om åldersfördelningen, se tabell 1.

Figur 3. Incidens av bekräftade fall per vecka och åldersgrupp (fall per 10 000 invånare). Vecka 28 – 40 i förstoring.



Figur 4. Antal bekräftade fall per vecka på äldreboende (SÄBO) samt kumulativ utveckling. Linjen visar antal fall per vecka. De gråa staplarna visar på sekundäraxeln kumulativt antal fall.



Tabell 1. Antal fall per ålder och per vecka

Vecka	Ålder										Totalt
	0-9	10-19	20-29	30-39	40-49	50-59	60-69	70-79	80-90	>90	
9	*	*	*	*	*	*	*	*	*	*	6
10	*	*	5	*	5	*	*	*	*	*	24
11	*	*	15	14	23	62	19	*	*	*	146
12	*	*	*	6	13	18	8	15	14	*	78
13	*	*	*	12	12	26	25	21	13	*	116
14	*	*	22	26	33	37	26	35	43	16	240
15	5	5	50	45	52	81	50	51	76	29	444
16	*	*	39	43	39	60	51	55	94	36	421
17	*	*	33	54	84	116	88	74	117	41	611
18	*	*	44	59	95	102	62	70	126	58	623
19	7	7	100	130	137	141	81	78	99	70	850
20	*	14	95	133	147	164	89	55	88	40	828
21	5	9	86	113	126	147	76	54	80	36	732
22	5	12	108	129	158	164	113	62	84	38	873
23	17	107	356	403	427	423	212	92	77	26	2140
24	33	144	431	434	480	434	243	132	78	34	2443
25	37	155	333	324	348	309	163	90	54	15	1828
26	16	159	421	337	363	327	152	83	59	19	1936
27	5	66	216	166	150	145	72	43	35	16	914
28	5	23	102	71	45	63	24	14	11	7	365
29	*	36	91	52	40	42	33	10	11	*	320
30	*	35	103	68	48	45	23	5	9	*	337
31	5	40	227	103	81	85	27	12	3	*	583
32	*	31	258	154	77	93	32	13	7	*	670
33	*	38	216	125	78	74	27	9	6	*	580
34	7	38	125	76	66	49	20	10	5	*	397
35	*	14	75	45	34	41	11	4	6	*	233
36	5	28	91	40	48	45	21	8	7	*	295
37	*	26	101	49	53	33	24	7	3	6	302
38	*	30	93	52	53	51	34	9	11	*	337
39	*	40	162	75	69	86	40	9	5	*	492
40	*	33	108	89	56	68	23	13	8	*	401

* Värden <5 redovisas ej

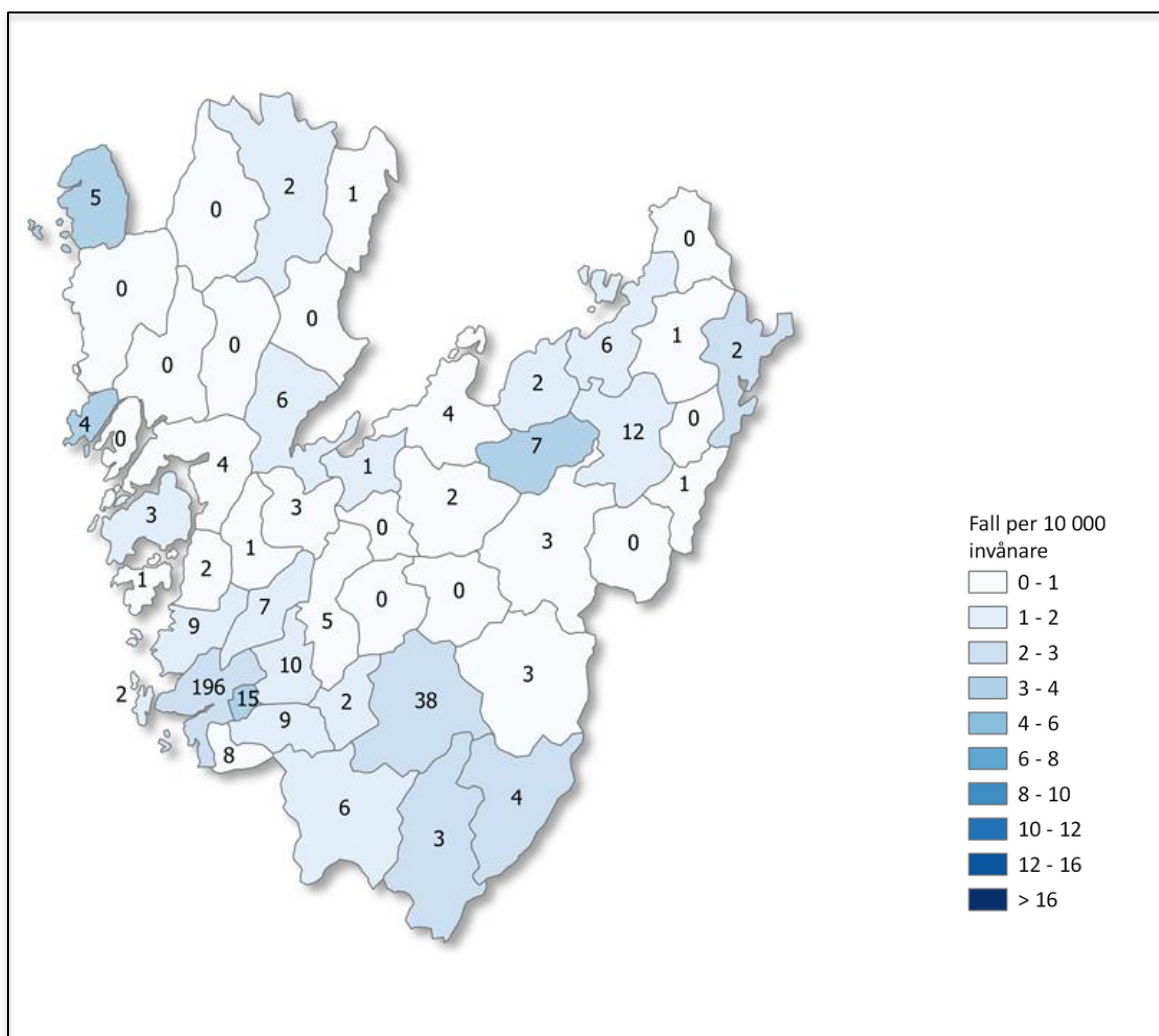
Geografisk spridning

Kartorna och tabellerna redovisar antalet fall som bekräftats i Västra Götaland, utifrån vilken kommun fallen är folkbokförda i.

Under vecka 40 rapporterades 390 fall från 37 av 49 kommuner. Från dessa rapporterades 1 - 196 fall. Incidensen i de olika kommunerna har varit 0 - 4 fall per 10 000 invånare. Observera att relativt få fall och lokala utbrott kan ge en hög incidens i kommuner med liten befolkning.

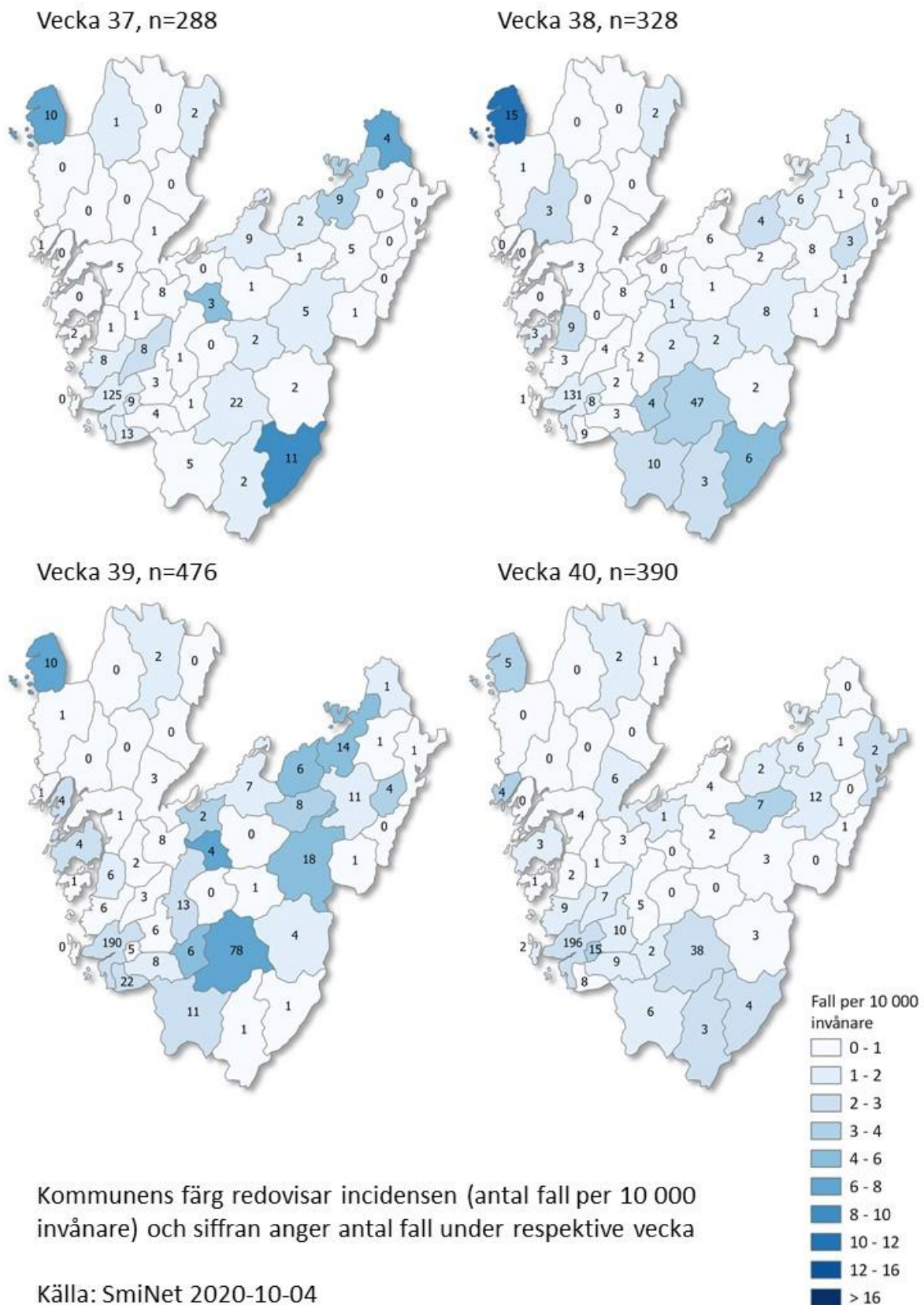
Figur 5. Fall per 10 000 invånare samt antal fall per kommun vecka 40.

Förklaring: Kommunens färg redovisar incidensen (antal fall per 10 000 invånare) och siffran anger antal fall per kommun, n=390.

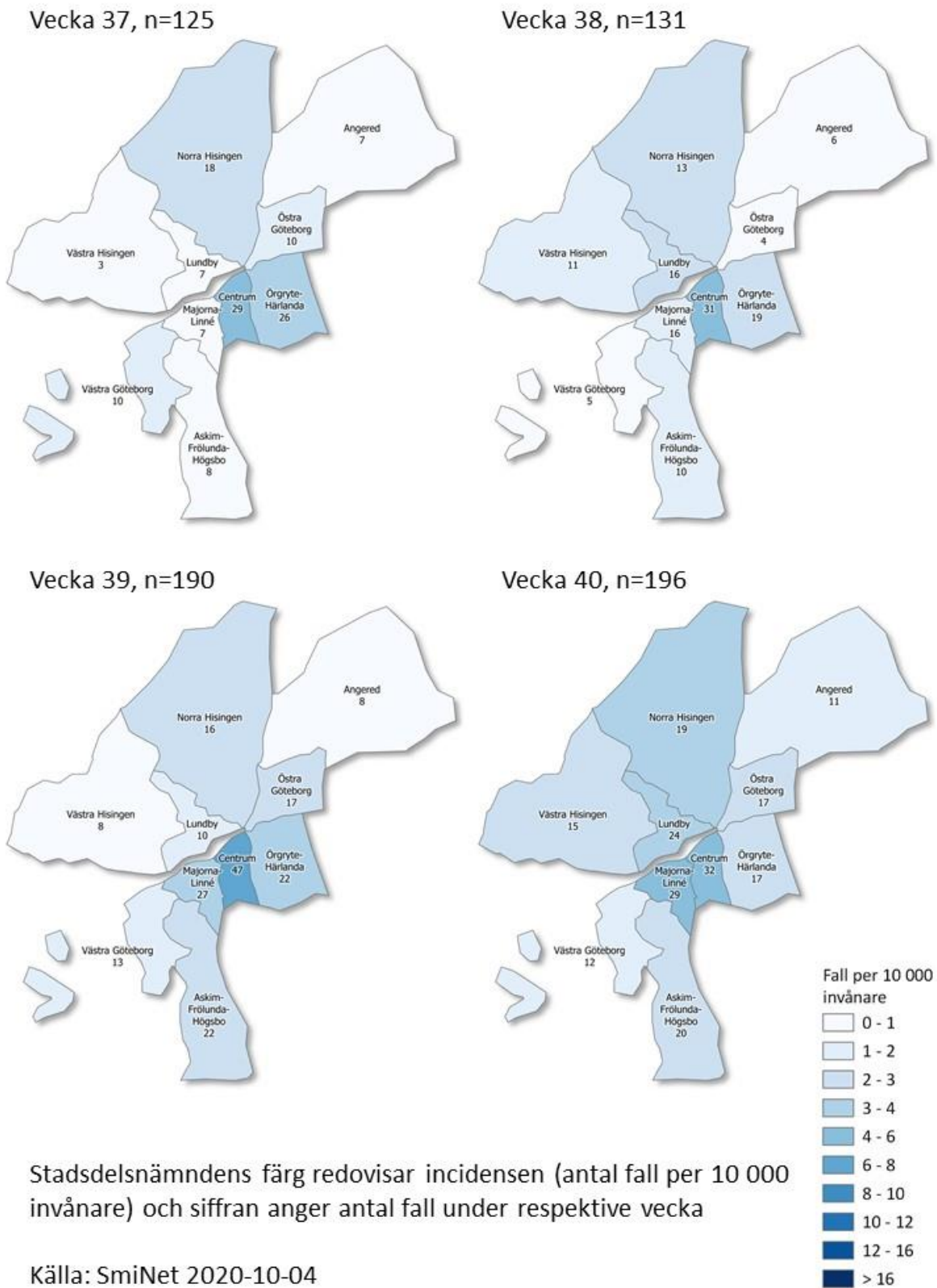


För att illustrera hur antalet rapporterade fall i olika kommuner varierar över tid visas en serie med incidenskartor för de senaste fyra veckorna på nästa sida (figur 5). Observera att färgskalan ibland justeras och att den därmed kan skilja sig från tidigare veckorapporter.

Figur 6. Incidens per kommun vecka 37 - 40.



Figur 7. Incidens per stadsdelsnämnd i Göteborg vecka 37 - 40.



Tabell 2. Antal fall och incidens (fall / 10 000 invånare) per kommun och stadsdelsnämnd i Göteborg										
Kommun	vecka 37		vecka 38		vecka 39		vecka 40		Totalt	
	Antal fall	Incidens	Antal fall	Incidens	Antal fall	Incidens	Antal fall	Incidens	Antal fall	Incidens
Ale	8	3	4	1	3	1	7	2	355	113
Alingsås	1	0	2	0	13	3	5	1	497	120
Bengtstors	0	0	0	0	2	2	2	2	51	52
Bollebygd	1	1	4	4	6	6	2	2	85	90
Borås	22	2	47	4	78	7	38	3	1653	146
Dals-Ed	1	2	0	0	0	0	0	0	41	85
Essunga	3	5	1	2	4	7	0	0	46	81
Falköping	5	2	8	2	18	5	3	1	232	70
Färgelanda	0	0	0	0	0	0	0	0	50	75
Grästorp	0	0	0	0	2	4	1	2	48	84
Gullspång	4	8	1	2	1	2	0	0	26	49
Göteborg	125	2	131	2	190	3	196	3	8116	140
Götene	2	2	4	3	6	5	2	2	72	55
Herrljunga	2	2	2	2	1	1	0	0	83	88
Hjo	0	0	1	1	0	0	1	1	47	51
Härryda	4	1	3	1	8	2	9	2	388	102
Karlsborg	0	0	0	0	1	1	2	3	34	49
Kungälv	8	2	3	1	6	1	9	2	478	103
Lerum	3	1	2	0	6	1	10	2	488	115
Lidköping	9	2	6	1	7	2	4	1	424	106
Lilla Edet	1	1	0	0	2	1	1	1	118	84
Lysekil	0	0	0	0	4	3	0	0	109	75
Mariestad	9	4	6	2	14	6	6	2	217	88
Mark	5	1	10	3	11	3	6	2	398	115
Mellerud	0	0	0	0	0	0	0	0	34	37
Munkedal	0	0	3	3	0	0	0	0	63	60
Mölnadal	13	2	9	1	22	3	8	1	772	111
Orust	0	0	0	0	4	3	3	2	68	45
Partille	9	2	8	2	5	1	15	4	520	132
Skara	1	1	2	1	8	4	7	4	205	109
Skövde	5	1	8	1	11	2	12	2	683	121
Sotenäs	1	1	0	0	1	1	4	4	136	150
Stenungsund	1	0	9	3	6	2	2	1	181	68
Strömstad	10	8	15	11	10	8	5	4	108	82
Svenljunga	2	2	3	3	1	1	3	3	90	83
Tanum	0	0	1	1	1	1	0	0	77	60
Tibro	0	0	3	3	4	4	0	0	174	155
Tidaholm	1	1	1	1	1	1	0	0	127	99
Tjörn	2	1	3	2	1	1	1	1	90	56
Tranemo	11	9	6	5	1	1	4	3	157	132
Trollhättan	8	1	8	1	8	1	3	1	658	111
Töreboda	0	0	1	1	1	1	1	1	181	195
Uddevalla	5	1	3	1	1	0	4	1	484	85
Ulricehamn	2	1	2	1	4	2	3	1	285	116
Vara	1	1	1	1	0	0	2	1	119	74
Vårgårda	0	0	2	2	0	0	0	0	121	102
Vänersborg	1	0	2	1	3	1	6	2	338	85
Åmål	2	2	2	2	0	0	1	1	80	63
Öckerö	0	0	1	1	0	0	2	2	147	114
Summa antal fall*	288		328		476		390		19954	
Stadsdelsnämnder i Göteborg										
Angered	7	1	6	1	8	1	11	2	874	161
Askim-Frölunda-Högsbo	8	1	10	2	22	3	20	3	766	120
Centrum	29	5	31	5	47	7	32	5	982	153
Lundby	7	1	16	3	10	2	24	4	786	143
Majorna-Linné	7	1	16	2	27	4	29	5	874	136
Norra Hisingen	18	3	13	3	16	3	19	4	739	143
Västra Göteborg	10	2	5	1	13	2	12	2	687	128
Västra Hisingen	3	1	11	2	8	1	15	3	636	111
Örgryte-Härlanda	26	4	19	3	22	4	17	3	936	153
Östra Göteborg	10	2	4	1	17	3	17	3	836	162
Summa antal fall*	125		131		190		196		8116	
Källa SmiNet 2020-10-04										
*Bekräftade och folkbokförda fall i Västra Götaland										

Det finns 642 fall som inte är medräknade. Av dessa är 437 folkbokförda i annan region än Västra Götaland och 174 saknar adress eller fullständig uppgifter.

Avlidna

Fram till och med vecka 40 hade 866 dödsfall bland personer med bekräftad covid-19 rapporterats i Västra Götaland. Medelåldern bland dödsfallen var 82 år, och 56 procent av de avlidna var män. Totalt har cirka 90 procent av dödsfallen inträffat bland personer 70 år eller äldre. Avlidna personer under 50 år redovisas inte per åldersgrupp och kön med hänsyn till sekretess då det rör sig om få fall i de olika åldersgrupperna.

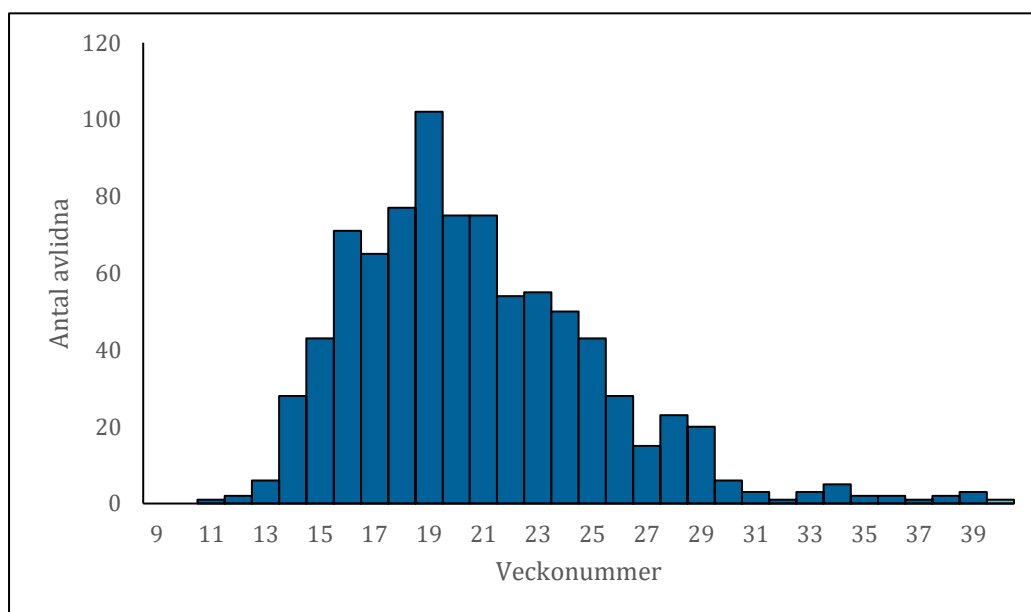
Tabell 3. Antal avlidna per ålder och kön samt andel i procent på det totala antalet avlidna.

Tabell 3. Antal avlidna per kön och ålder över/under 50 år						
Ålder - antal (%)	Kvinna 377		Man 489		Totalt 866	
<50	2	0,2%	13	1,5%	15	1,7%
50-59	5	0,6%	11	1,3%	16	1,8%
60-69	20	2,3%	39	4,5%	59	6,8%
70-79	59	6,8%	128	14,8%	187	21,6%
80-89	175	20,2%	213	24,6%	388	44,8%
>90	116	13,4%	85	9,8%	201	23,2%

Avlidna per vecka

I figur 8 visas antalet avlidna per vecka baserat på inrapporterat avlidendatum. Det finns dock en eftersläpning i denna statistik och antalet dödsfall för framför allt vecka 39 och 40 förväntas stiga. I fyra fall saknas uppgift om när personen avled och dessa är inte med i diagrammet.

Figur 8. Antal avlidna per vecka i Västra Götaland baserat på rapporterat avlidendatum.



Förklaring till statistiken och olika datakällor

Under perioden har förändringar i provtagningen skett.

- Initialt var personer som vistats i områden med känd smittspridning av covid-19 i fokus för provtagning.
- [Den 13 mars ändrades provtagningen](#) till att främst prioritera personer som var i behov av att vårdas på sjukhus, samt viss vårdpersonal.
- I mitten av april presenterade Folkhälsomyndigheten [en nationell strategi för utökad provtagning](#) och ytterligare en uppdatering av provtagningsstrategin [publicerades den 5 maj](#).
- Efter regionalt beslut [utökades möjligheten för alla med symtom att bli provtagna via vårdcentralerna från och med vecka 23](#). Detta har lett till att fler har blivit testade än tidigare.
- Hur många som blir provtagna påverkar statistiken och provtagningen påverkas i sin tur av andra faktorer som rör logistik, helgdagar, personal- och laboratoriekapacitet. Detta påverkar möjligheten att jämföra utvecklingen över tid.
- Kategoriseringen i figur 2 baseras på uppgifter i laboratorieanmälan om var fallet blivit provtaget, vilket inte är samma sak som var fallet blivit smittat. Provtagna på sjukhus avser alla typer av avdelningar och mottagningar på sjukhus. Till öppenvård räknas primärvård, företagshälsovård, öppenvårdsmottagningar, personer som blivit provtagna inom ramen för olika studier, samt övrig vård som bedrivs utanför sjukhusen som till exempel kriminalvården. Uppgifter om SÄBO baseras på folkbokföringsadress eller på uppgifter från provtagande enhet. Felkategorisering kan förekomma.
- Befolkningsstatistik för Västra Götaland är hämtad från Statistiska centralbyrån och är baserad på folkmängden 2019-12-31.

Felaktiga provsvar i covid-19 tester och avskrivna fall

Sammanlagt 1 591 tidigare bekräftade covid-19 fall har tagits bort ur statistiken mellan den 27 augusti och den 2 september på grund av felaktiga provsvar. De makulerade fallen rapporterades under vecka 23 till 32. Samtliga diagram, tabeller och kartor har uppdaterats i efterhand.

Läs mer: [Folkhälsomyndigheten](#) | [Västra Götalandsregionen](#)

Geografisk spridning

Kartorna och tabellerna som redovisar antalet fall som bekräftats i Västra Götaland, baseras på vilken kommun fallen är folkbokförda i. Det är inte alltid liktydigt med var smittan skett. Data är preliminära och kommer att kompletteras och justeras i efterhand, vilket kan komma att påverka statistiken. Därför kan siffrorna på kommunnivå skilja sig mot tidigare veckorapporter. Observera att en lokal ansamling med relativt få fall kan ge en hög incidens i kommuner med liten befolkningsmängd.

Kommunalförbundsindelning

Kungsbacka och Varberg, som ingår i kommunalförbundsindelningen men ligger utanför Västra Götaland, är inte med i beräkningarna. Listan visar vilka kommuner som ingår i respektive förbund.

- **Borås Sjuhärad**
Bollebygd, Borås, Herrljunga, Mark, Svenljunga, Tranemo, Ulricehamn, Vårgårda.
- **Fyrbodal**
Bengtsfors, Dals-Ed, Färgelanda, Lysekil, Mellerud, Munkedal, Orust, Sotenäs, Strömstad, Tanum, Trollhättan, Uddevalla, Vänersborg, Åmål.
- **Göteborg**
Ale, Alingsås, Göteborg, Härryda, Kungälv, Lerum, Lilla Edet, Mölndal, Partille, Stenungssund, Tjörn, Öckerö.
- **Skaraborg**
Essunga, Falköping, Grästorp, Gullspång, Götene, Hjo, Karlsborg, Lidköping, Mariestad, Skara, Skövde, Tibro, Tidaholm, Töreboda, Vara.

Fall på särskilda boenden för äldre

Socialstyrelsen [publicerar statistik](#) över antal bekräftat smittade och avlidna med covid-19, 70 år och äldre efter boendeform.

Avlidna

Smittskydd Västra Götaland och Folkhälsomyndigheten redovisar endast avlidna som har en bekräftad infektion med covid-19. Socialstyrelsen redovisar samtliga dödsfall, oavsett om diagnosen var laboratoriebekräftad eller inte. På deras [webbplats](#) finns både statistik och ett [faktablad](#) som beskriver de olika datakällorna för avlidna i covid-19.

Uppgift om vilka personer som avlidit kan komma från inkomna anmälningar och genom att alla rapporterade fall av covid-19 kontrolleras regelbundet, mot Skatteverkets information över dödsfall, med hjälp av personnummer. Dödsfall som inträffat inom 30 dagar efter provtagning för covid-19 redovisas om det inte finns uppgifter som säger att personen avled av annan orsak.