

Ett socialt hållbart Falköping

Ungas upplevelse av trygghet, skola och fritid

Rapport 2

Författare:

Mary-Anne Holfve-Sabel



HÖGSKOLAN I BORÅS

FID. VGR:s forskningsråd för
interkulturell dialog

FALKÖPING
KOMMUNEN

Förord

Under perioden 2016-2017 har följeforskning bedrivits i samarbete mellan VGR:s forskningsråd för interkulturell dialog, Högskolan i Borås och Falköpings kommun. **Rapport 1** har beskrivit och analyserat det arbete som i Falköping bedrivs för att skapa *Ett socialt hållbart Falköping*, vilket utgör mål 1 i kommunens verksamhetsmål. I den rapporten har fokus legat på hur man i organisation och ledning arbetar för att gå från policy till praktik.

Inom ramen för det samarbetet har också en enkät genomförts hösten 2017 bland unga för att för att ta reda på deras upplevelse av trygghet, skola och fritid. **Mary-Anne Holfve-Sabel**, docent vid Högskolan i Borås, har konstruerat enkäten som besvarats av ca 300 elever vid Ållebergsgymnasiet i Falköping. I denna **rapport 2** presenterar hon sin analys av svaren. Följande fråga har utgjort en central utgångspunkt för rapporten: upplever unga i Falköpings kommun en trygghet som skapar förutsättningar för social hållbar utveckling i kommunen? Inledningsvis ges en kort översikt av enkätens konstruktion och därefter presenteras resultaten, först baserade på faktoranalys, därefter på enskilda frågor. Signifikanta skillnader mellan resultat från de olika programmen vid gymnasieskolan redovisas, dvs. Introduktionsprogram, Yrkesförberedande respektive Högskoleförberedande program. Slutligen ges en sammanfattning av resultaten.

Karoline Svensson, ungdomsstrateg i Falköpings kommun, har administrerat enkäten i gymnasieskolan.

I nästa **rapport 3** (slutrapporten) presenteras hur kommunen arbetar för att främja ungas delaktighet och inflytande, främst knutet till arbetet med att skapa en meningsfull fritid för alla barn och unga. Där lyfts också fram en del utmaningar som gäller målet att skapa ett socialt hållbart Falköping.

Borås 2018-04-09

Kennert Orlenius
Professor, vetenskaplig ledare
för följeforskningsprojektet i Falköping

FRÅGEFORMULÄRET

Gymnasieelevernas svar på enkätfrågorna som konstruerats av mig visade sig ge en hel del intressanta mönster. Enkäten innehöll 66 påståenden och besvarades av 306 elever. Samtliga skulle besvaras genom att välja ett av 5 svarsalternativ. Dessa alternativ var: alltid, ofta, ibland, sällan eller aldrig. Det mest positiva svaret kodades som 5 och det minst positiva som 1. I enkätformuläret begärdes samtidigt uppgifter om skola, program, kön, nyanländ, asylsökande, utrikes resp. inrikes född. Undersökningen garanterade i övrigt anonymitet.

Med tanke på de nyanländas förmodade brister i svenska översattes enkäten till somaliska, arabiska och dari (cirka 20 av de insamlade enkäterna blev besvarade på något av dessa språk).

Det visade sig att i Introduktionsprogrammet hade 10 informanter (8 kv, 2 män) inte svarat på 33-95% av enkätfrågorna. Dessa 10 enkäter uteslöts pga. det stora bortfallet. På de kvarstående 296 enkäterna användes Multiple Imputation för att öka validiteten i undersökningen i enlighet med senaste internationella metodrekommendationer.

FAKTORANALYS

Enkätens hållbarhet prövades genom att samtliga 66 enkätfrågor undersöktes via Explorativ Faktoranalys (IBM SPSS Statistics 25). Genom detta förfarande kan man klustra variabler, (dvs. frågor) till faktorer som beskriver data på ett mer översiktligt sätt. Detta förfarande gör det möjligt att få syn på de underliggande fenomen som karakteriserar elevernas uppfattningar. Via ett flertal modelluppställningar accepterade jag en modell med 5 faktorer (Principal Axis Factoring med Promax som rotationsmetod). Sedvanliga kvalitetstest bekräftade att faktoranalys var en lämplig metod för att analysera enkäten (KMO 0,79, Bartlett's test of sphericity 0,000). I faktoranalysen ingick 32 frågor, inga av dessa överlappade mellan faktorerna. Analysen byggde på de fullständiga svaren från 283/296 individer (95,6%).

Faktor 1 benämndes "Trygghet" och omfattade 12 frågor, Faktor 2 "Beteendemönster" (8 frågor), Faktor 3 "Fritidsaktiviteter" (4 frågor), Faktor 4 "Studier" (5 frågor), Faktor 5 "Omvärldsintresse" (3 frågor).

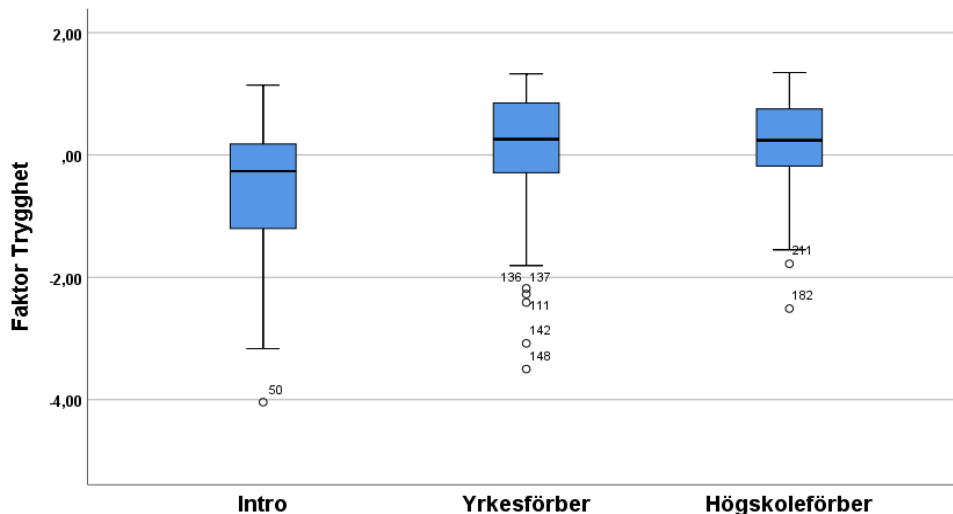
Eleverna som besvarade enkäten var spridda på 9 olika gymnasieprogram i Falköping men lades samman i tre skilda kategorier för att jämföras statistiskt; 1) Introduktionsprogrammet (n=63, 21,3%), 2) Yrkesförberedande (n=89, 30,1%) samt 3) Högskoleförberedande (n=144, 48,6%).

Som framgår av följande redovisning får varje faktors ingående frågor olika laddningar. Dessa laddningar avspeglar frågans betydelse inom faktorn. Under respektive faktor visas en figur, vilken speglar de tre kategoriernas responser på själva faktorn.

Faktor 1 "Trygghet" (Fråga, laddning)

- 51. Mina vänner kan man lita på, 0,67
- 48. Känner mig trygg, 0,64
- 33. På fritiden känner jag mig glad, 0,61
- 62. Kan fråga en vuxen om saker jag undrar över, 0,59
- 61. Träffar min bästa vän, 0,57
- 24. Känner mig ensam*, 0,57
- 30. Vet vem jag kan vända mig till när jag inte mår bra, 0,56
- 45. Har vänner i skolan, 0,55
- 23. Känner mig trygg där jag bor, 0,52
- 28. De vuxna jag träffar går att lita på, 0,49
- 22. Jag är frisk, 0,46
- 63. Våra lärare hjälper mig med arbetet i skolan, 0,44

Frågor som är omvänt kodade, (dvs. Alltid = 1) är märkta med*



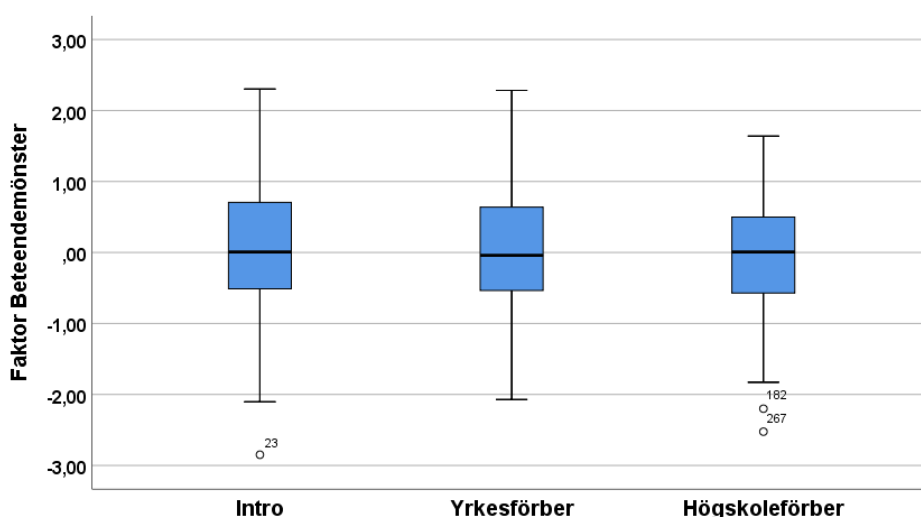
Figur 1: Illustrationen visar medianer i boxarna. En box representerar 50% av svaren. Första och sista kvartilen ses som s.k. whiskers. Enstaka individer långt från medianvärdet utgör cirklar. Introduktionsprogrammets elever känner sig mindre trygga. Yrkesförberedande och Höskoleförberedande elever är lika trygga även om individuella extremvärden finns. Kruskal-Wallis test visar en högggradigt signifikant skillnad ($p=0.000$) mellan Intro och övriga.

Att vara bekräftad av vänner och vuxna och att känna sig trygg är centralt. Dessvärre är Introduktionselever signifikant mindre trygga.

Faktor 2 "Beteendemönster" (Fråga, laddning)

- 15. Vi lär oss onödiga saker i skolan*, 0,56
- 65. Förekommer trakasserier mellan ungdomar i min omgivning*, 0,52
- 4. Stannar gärna hemma från skolan*, 0,50
- 21. Skulle vara skönt få sluta skolan*, 0,47
- 53. Kompisarna tjarar på mig*, 0,45
- 43. Tycker de vuxna tjarar på mig*, 0,45
- 34. Finns elever som fuskar på prov*, 0,45
- 52. Det händer att jag hoppar över en måltid*, 0,44

För "Beteendemönster" gäller att frågorna är omvänt kodade (markerade med stjärna). I praktiken tolkas "Alltid" i sådana frågor som det mest negativa svaret. Åter igen är det påståenden som drar åt olika håll som skapar en faktorladdning. Således som exempel finns det elever som ser och uppfattar trakasserier, tjar och fusk medan andra inte har de intrycken.



Figur 2: Ingen statistisk skillnad fanns i beteendemönster mellan de tre kategorierna. Här förelåg normalfördelning varför ANOVA användes.

Faktor 3 "Fritidsaktiviteter" (Fråga, laddning)

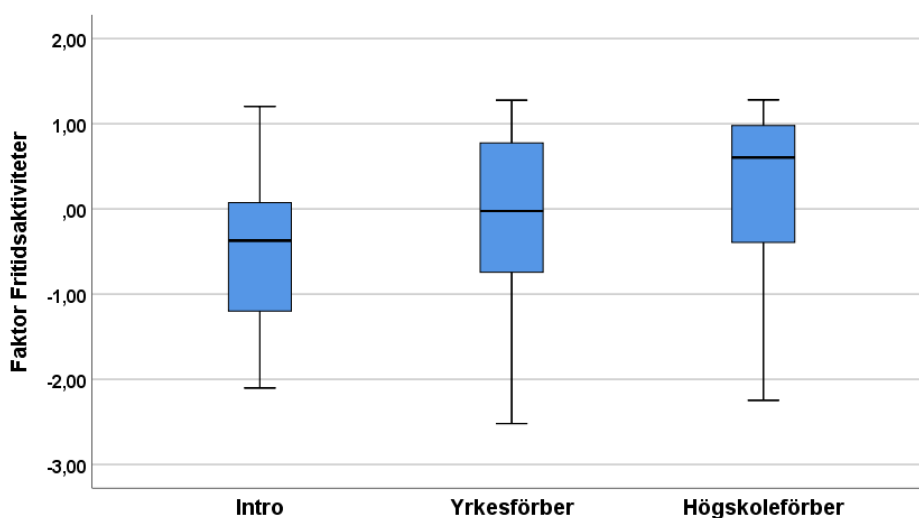
26. Idrott utanför skolan, 0,84

3. Motion eller styrketräning, 0,75

2. Hobby på fritiden, 0,68

59. Går till en förening på fritiden, 0,63

Över lag kan man via faktorerna uppfatta vilka påståenden som är aktuella och relevanta för gymnasieeleverna. På fritiden är således idrott och motion av största betydelse för vissa. Även att ha eller sakna någon hobby. Likaså att besöka eller aldrig gå till någon förening.



Figur 3: I Faktor "Fritidsaktiviteter" visar Högskoleförberedande program mest positiva attityder följt av Yrkesförberedande program. Minst positiva var Introduktionseleverna. Kruskal-Wallis test visar signifikant skillnad mellan de tre programgrupperna ($p=0.000$). Mann-Whitney testet visar sedan att skillnader finns mellan de tre kategorierna.

Faktor "Studier" (Fråga, laddning)

50. Skolarbetet är omväxlande och intressant, 0,54

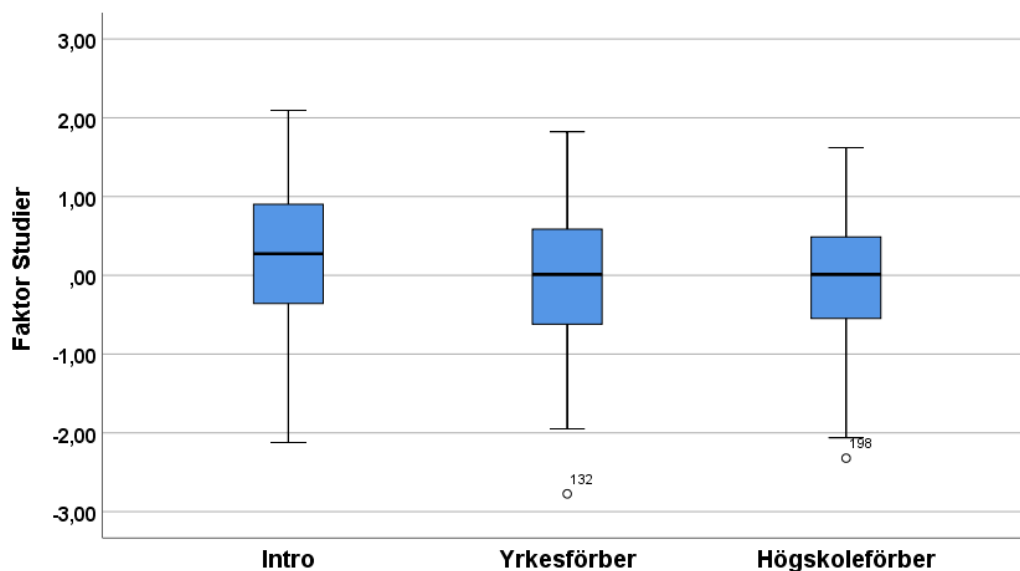
60. Förstår hur jag skall göra uppgifterna i skolan, 0,54

35. Lär oss viktiga saker i skolan, 0,52

13. Arbetet på lektionerna går lätt, 0,51

36. Läser böcker som intresserar mig, 0,44

Faktor "Studier" speglar att det är betydelsefullt att förstå och uppskatta lektioner. Men alla gör inte detta och alla läser inte heller böcker även om man hade förmodat att en sådan fråga inte skulle vara laddad när man går på gymnasiet. En studiemotiverad kategori är Introduktionsprogrammet. Denna resultatbild finns i många liknande studier nämligen att invandare verkligen vill bedyra sitt intresse för utbildning i ett nytt hemland.

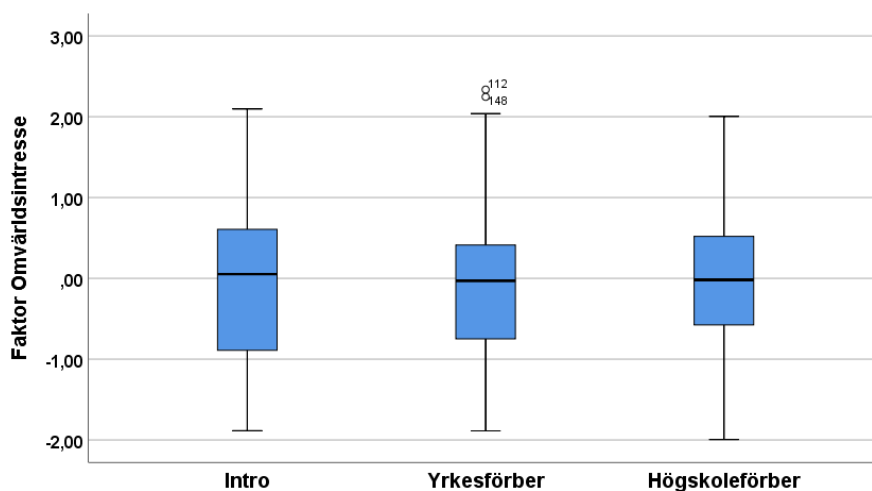


Figur 4: I Faktor "Studier" finns signifikant skillnad mellan Högskoleförberedande program och Introduktionsprogram ($p=0.036$) vars elever verkar mer studiepositiva (ANOVA). Lägga märke till att denna kategoris självvärdering angående studier är alltför optimistisk, vilket bekräftas i egna och likaså i internationella undersökningar.

Faktor "Omvärldsintresse" (Fråga, laddning)

- 10. Följer svenska nyheter, 0,81
- 31. Följer nyheter från utlandet, 0,74
- 6. Läser lokala nyheter, 0,53

På individnivå finns mycket nyhetsintresserade och av nyheter helt ointresserade tonåringar.



Figur 5: Faktor "Omvärldsintresse" skiljer sig inte mellan de tre programgrupperna (Kruskal-Wallis test).

Tabell: Korrelationer (samvariation) mellan faktorerna (r-världen).

| | Trygghet | Beteendemönster | Fritidsaktiviteter | Studier | Omvärldsintresse |
|--------------------|-------------|-----------------|--------------------|---------|------------------|
| Trygghet | 1,00 | | | | |
| Beteendemönster | 0,25 | 1,00 | | | |
| Fritidsaktiviteter | 0,47 | 0,05 | 1,00 | | |
| Studier | 0,31 | 0,38 | 0,10 | 1,00 | |
| Omvärldsintresse | 0,02 | 0,05 | 0,10 | 0,20 | 1,00 |

Korrelationsmatrisen visar vilka faktorer som samvarierar. Starkaste sambandet avser korrelationen "Trygghet" med "Fritidsaktiviteter", tätt följt av "Studier" med "Beteendemönster". Detta visar ett nära samband mellan trygghet och fritid. Inte heller är det troligt att de som uppvisar ett negativt beteendemönster kommer att tillskansa sig en positiv skolkarriär.

EN ANALYS UTIFRÅN ENSKILDA FRÅGOR UTANFÖR FAKTORANALYSEN VISAR ATT DET FINNS SIGNIFIKANT ÅTSKILLNAD MELLAN DE TRE PROGRAMGRUPPERNA NÄR DET GÄLLER NEDANSTÅENDE FRÅGOR

Av enkätens 66 frågor återstår 34 frågor utanför faktorerna. Många av dessa visade sig betydelsefulla. I synnerhet för Introduktionsprogrammet blir det möjligt att skapa sig en bild av vad politiker och tjänstemän kan bidra med för att så många ungdomar som möjligt ska göra goda val samt inkluderas i samhället.

Nedanstående frågor utanför faktormodellen representerade i princip alla informanter dvs. 296 enkäter. De enskilda frågor där signifikanta skillnader mellan de tre kategorierna uppkom presenteras nedan. Resultaten presenteras i anslutning till den programgrupp som hade den mest extrema responsen.

Introduktionsprogrammets elever;

32 De umgås nästan uteslutande med de som talar deras språk på fritiden.

18 De vill hellre jobba än gå ut gymnasiet.

40 De besöker oftare en religiös församling.

54 De ser få underhållningsprogram eller filmer på TV.

46 De spelar mer dataspel än övriga.

25 De gör inte som de vuxna säger till dem.

47 De uppfattar sig som mer mobbade.

49 De har tråkigare på sin fritid.

Yrkesförberedande elever;

14 De har mindre optimism inför framtiden.

9 De får mest beröm av sina klassföreståndare.

37 De ställer lägst krav på sig själva.

44 De är ointresserade av politik.

29 De undviker vissa skolkamrater.

Högskoleförberedande elever;

57 De tycker sig få skulden när kamrater bråkar under lektionstid.

41 De känner mer stress än övriga.

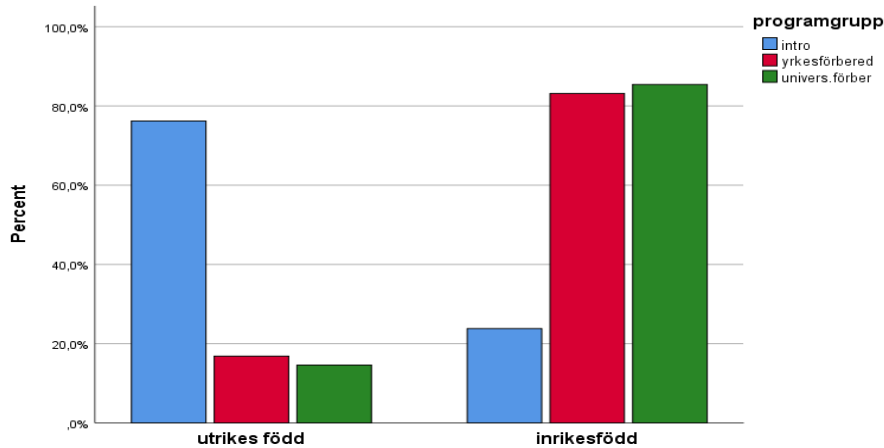
66 De har störst tillgång till datorer mobiler och I-pads.

39 De ser sig inte nödvändigtvis som boende i Sverige om 10 år.

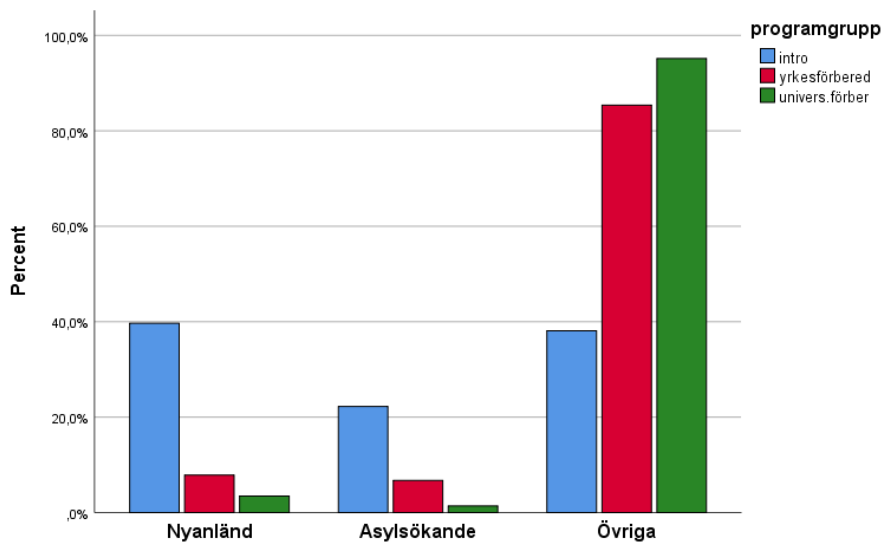
Kommentarer: För Introduktionsprogrammet är språksamhörigheten viktigare än för de övriga kategorierna och de är mer benägna att besöka en församling. Introduktionselever är minst stressade, ev. saknar de utmaningar. Mobbade elever finns på Introduktionsprogrammet men är ytterst sällsynt på övriga program. Introduktionsprogrammets elever har tråkigare på fritiden än övriga ungdomar. De verkar mer stillasittande ex spelar de mycket dataspel. Yrkesförberedande elever känner mindre optimism än Högskoleförberedande trots att dessa får mest lärarberöm. Högskoleförberedande elever ställer högst krav på sig själva och känner sig mest stressade.

Genusskillnader: Sådana fanns inte inom faktorerna eller emellan kategorierna (Intro, Yrkesförberedande och Högstskoleförberedande).

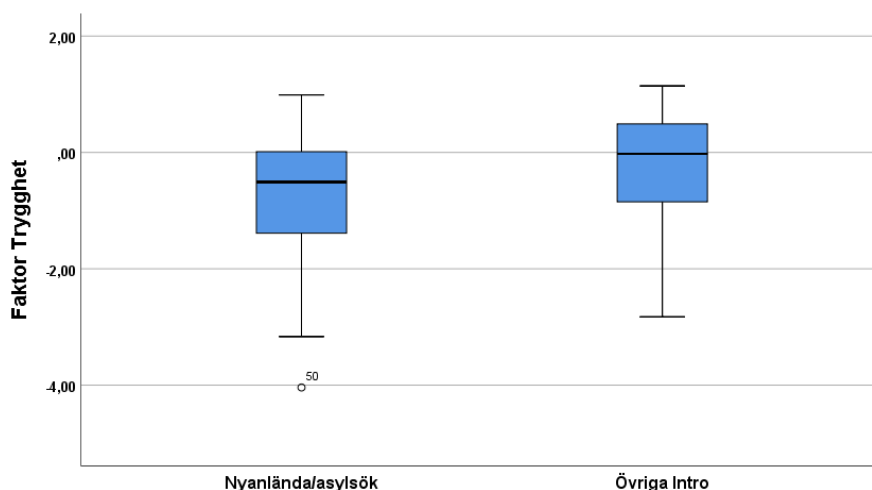
I enskilda frågor finns genusskillnader inom det Högstskoleförberedande programmet. Kvinnorna i detta program är mer stressade, mindre trygga utomhus och känner oftare att de får skulden vid bråk. Männerna spelar oftare dataspel, har oftare snattat i butik, är mer nöjda med sig själva och känner mer framtidsoptimism.



Figur 6: Fördelning av utrikes respektive inrikes födda i programgrupperna



Figur 7: Nyanlända/asylsökande utgör cirka 2/3 av Introduktionsgruppen



Figur 8: Nyanlända/asylsökande känner sig mer otrygga än övriga inom Introduktionsprogrammet ($p=0.040$). Nyanlända/asylsökande känner sig också mer oroliga under skoltid.

De 5 % som är minst respektive mest trygga

Av de 5 % minst trygga eleverna gick 8 av 14 elever på Introduktionsprogrammet. Mest trygga var 15 elever spridda på alla program, med undantag av Introduktionselever. De minst trygga återspeglar multipla bekymmer. Dessa otrygga hade även lägre scoring i Faktor "Beteendemönster" (M-W $p=0.016$), mycket lågt i "Fritidsaktiviteter" ($p=0.000$), samt i "Studier" ($p=0.007$). De mest otrygga i jämförelse med de mest trygga karakteriseras även via följande enskilda frågor.

- 19. Talar mindre med yrkesarbetande vuxna
 - 7. Sover sämre på nätterna
 - 8. Känner sig mer oroliga under skoltid
- 11. Mindre koncentrerade under lektionerna
- 17. Känner sig mindre uppskattade av lärare
- 20. Lärare lyssnar inte på deras frågor
- 47. Känner sig oftare mobbade

SAMMANFATTNING AV ENKÄTSVAREN

Den centrala frågan var "Hur upplever barn och unga trygghet, skola och fritid i sin vardag?" Faktoranalysen av den nyskapade enkäten gav ett antal viktiga resultat som svar på dessa frågor. Faktorn "Trygghet" visade en brett uppmålad bild av vad gymnasieeleverna innefattar i begreppet trygghet. Här fanns stora skillnader mellan Introduktionseleverna och de övriga två kategorierna. Faktor "Fritidsaktiviteter" visade att Introeleverna hade lägst resultat, följt av en stegvis förbättring hos Yrkesförberedande till Högskoleförberedande.

Starkt samband förelåg mellan "Trygghet" och "Fritidsaktiviteter". Faktorn "Studier" visar ett förhöjt intresse hos Introeleverna. Detta förhållande är tidigare känt via forskning. Ett intresse som i längden inte alltid går leva upp till. I en enskild fråga vill några hellre jobba än gå ut gymnasiet. Man kan notera att enskilda frågor ger en kompletterande bild speciellt av Introeleverna. Dessa tonåringar umgicks oftast med de som talar deras språk på fritiden. Ur integreringssynpunkt bör detta noteras. Samma kategori besökte oftare en religiös församling vilket inte var typiskt för gymnasieungdomar i övrigt.

Introduktionselever var minst stressade, ev. saknade de utmaningar eller ville inte svara på annat sätt. De hade tråkigare på sin fritid, var mycket stillasittande och spelade mer dataspel, men såg mer sällan underhållningsprogram eller filmer på TV. Samtidigt som de inte sade sig göra som de vuxna säger till dem uppfattade de sig som oftare mobbade. Mobbning ansågs däremot mycket sällsynt på övriga program.

Således kan man konstatera att Introduktionsprogrammets elever hade långt kvar innan kommunen uppnått sin högt lofvärda ambition. Goda lösningar och åtgärder torde vara möjliga att finna. Introduktionselever kan stimuleras till nya intressen via uteaktiviteter med andra ungdomar.

Yrkesförberedande elever kände mindre optimism än Högskoleförberedande trots att de fick mest lärarberöm. Högskoleförberedande elever ställde högst krav på sig själva och uppfattade sig också mest stressade. Detta faktum bör lärare bli uppmärksammade på.

I enskilda frågor fanns genuskillnader inom det Högskoleförberedande programmet. Kvinnorna i detta program var mer stressade, mindre trygga utomhus och kände oftare att de fick skulden vid bråk.

Frågor kring användning av tobak, alkohol eller droger togs inte med. Detta på grund av att dessa typer av frågor är vanskliga att få reliabla svar på. I synnerhet avser denna risk mindre studier.

Sist men inte minst kan det noteras att 8 kvinnor och 2 män på Introduktionsprogrammet gav upp och aldrig fullföljde enkäten. Detta trots att enkäterna var översatta till hemspråk. Bortfallsanalys av denna typ är alltid viktigt och om dessa 10 individer kunde följas upp vore det nog intressant för kommunen.

Mycket talar för att utmaningar som enkäten pekar på finns i många av landets kommuner som tagit emot många immigranter.

