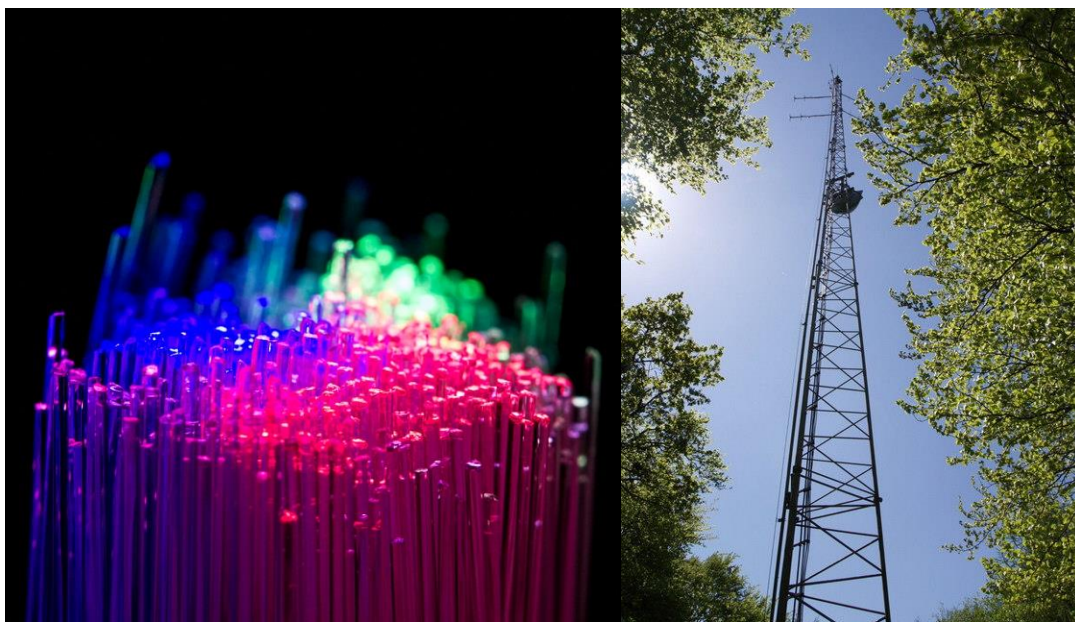


# **Bredbandstrategi 2.1**

## **Västra Götalands län**

# **Kontrollstation 2017**

**Bredband där du  
bor, verkar och vistas**



**Bredbandssamordning i Västra Götaland**  
**Hur vi når bredbandsmålen 2020 och 2025?**  
**Uppdateringar från 2015 års bredbandsstrategi**

## Innehåll

1	Inledning.....	3
2	Större förändringar av teknik och marknad.....	5
2.1	Kommunikation för Internet of Things (IoT) .....	5
3	Kartläggning av nuläget .....	6
4	Bredbandsmål.....	8
4.1	Nationella bredbandsmål .....	8
4.2	Regionala bredbandsmål.....	8
5	Olika typer av stöd .....	12
5.1	Landsbygdsfonden.....	12
5.2	VGRs bredbandsstöd .....	13
5.3	Övriga stödmöjligheter .....	13
6	Handlingsplan för att nå målen .....	14
7	Bilageförteckning .....	15

## 1 Inledning

I den regionala bredbandsstrategin från 2015 anges att det ska finnas en kontrollstation efter strategins halva löptid för att se om bredbandsutvecklingen i länet går åt rätt håll och i den takt som behövs för att strategins mål ska nås. Strategin uttrycker det så här:

*Med kontrollstation avses här en avstämning av målen som bör kunna genomföras inom tre år det vill säga fram till och med år 2017. Syftet med kontrollstationen är att se till att man är på rätt väg med arbetet att uppnå målen för 2020. Följande bör vara uppnått vid kontrollstationen 2017:*

1. 70 procent av Västra Götalands hushåll och företag ska ha tillgång till robust bredband med en hastighet på minst 100 Mbit/s symmetriskt
2. 80 procent av länets yta ska nås av allmänt tillgängligt bredband med minst 30 Mbit/s

*En återrapportering av resultaten ska göras till styrgruppen för bredbandssamverkan i Västra Götalands län för att besluta om eventuella åtgärder för att nå slutmålen.*

Tidpunkten för kontrollstationen sattes alltså till och med 2017. Det innebär att vi har avvaktat PTS bredbandskartläggning för år 2017 som publicerades våren 2018.

Sedan den senaste bredbandsstrategin skrevs 2015 har marknaden utvecklats på många sätt. Vi kan konstatera att det första målet uppfylldes redan efter 2016 års bredbandskartläggning från PTS. Det andra målet är långtifrån uppfyllt och det kommer troligen inte att nås ens till år 2020.

På nationell nivå har regeringen formulerat nya mål för både 2020 och 2025. Dessa är dock baserade på olika sätt att mäta tillgängligheten till bredband vilket gör att de två sätten är svåra att jämföra med varandra. Definitionen på ”tillgång till fiber” för 2020 är att fiberanslutningen ska finnas innanför väggen på ett hus. För 2025 räcker det att fibern går att koppla in från en punkt i närheten av huset<sup>1</sup>. UBit-gruppen förordar att vi överallt i länet, på både regional och kommunal nivå, i första hand ska sikta mot målet för 2025. Mätetal för detta finns sedan något år tillbaka i PTS bredbandskartläggning, så det är inga problem att tillämpa denna målsättning redan nu.

Mobiltäckningen har utvecklats och framför allt är det högre hastigheter i områdena med redan god mobiltäckning som har ökat. Däremot är det så att på platser där det inte bor eller arbetar någon, så är det fortfarande möjligt att nå Internet via mobilnäten, men oftast inte med 30 Mbit/s. De frekvensområden och de tekniker som operatörerna använder idag klarar inte det. 5G är heller inget att hoppas på i det här avseendet. De första frekvensband som görs tillgängliga för 5G kommer inte att tillföra något på landsbygden. Efter 2020 kan läget bli bättre.

För några år sedan planerade PTS att operatörerna skulle få tillgång till nya frekvenser i 700 MHz-bandet, men fördelningen av frekvenser ställdes in. Nu hoppas vi på att fördelningen sker under 2018 istället, vilket skulle förbättra situationen en aning. Det är dock osäkert om vi kan räkna med att det har hunnit bli något större utbyggnad till år 2020.

En utveckling under det senaste året, framför allt i andra län, men även till viss del i Västra Götalands län, är att allt färre utbyggnadsprojekt drivs av fiberföreningar och allt fler av kommersiella aktörer. Det är inte klarlagt vad detta beror på, men från en del håll hörs argumentet att det beror på en trötthet från fiberföreningarna att driva projekt med den stora belastning det innebär i form av ideellt arbete kombinerat med ett snårigt och strikt regelverk med risker för stora avdrag på stödet om något görs på fel sätt. Det kan också vara en följd av

---

<sup>1</sup> Se PTS bredbandskartläggning, PTS-ER-2018:7, sid 72-73 för en exakt definition

att det kan vara svårt för små projekt att hitta tillgängliga entreprenadresurser när konkurrensen om dessa är skarp.

De kommersiella aktörernas intåg på marknaden har medfört att konkurrensen har skärpts. Detta har sporrat redan aktiva aktörer att öka sina investeringar.

Det stöd som finns för lokal bredbandsutbyggnad genom Landsbygdsprogrammet har räckt väldigt bra i Västra Götalands län jämfört med de flesta andra län. Detta är bland annat en konsekvens av att länet bestämde att använda en lägre stödandel, 40 procent, än något annat län. Mer om detta står i kapitel 5 nedan.

Den nuvarande programperioden är slut år 2020 och en ny tar vid år 2021. Inför den diskuteras hur ett framtida stöd ska se ut, men några svar på detta har vi ännu inte. En synpunkt som har kommit fram från flera håll är att den marknadsanalys som de senaste åren har styrts av det nuvarande regelverket har lett till att stöd har kunnat gå till områden som har varit kommersiellt utbyggbara. Detta bekräftas också i Riksrevisionens rapport ”Bredband i världsklass? – Regeringens insatser för att uppfylla det bredbandspolitiska målet. RiR 2017-13”.

UBit-gruppen, liksom de regionala bredbandskoordinatorerna, jobbar för att marknadsanalysen ska ändras så att stödet endast går till områden där kommersiell utbyggnad inte är intressant. Jordbruksverket har i februari 2018 slagit fast att marknadsanalysen kan vara olika från län till län eftersom förutsättningarna vad gäller marktyp, avstånd och befolkningsmängd skiljer sig väldigt mycket mellan länen. En regional marknadsanalys för Västra Götaland skissas i kapitel 5.1.

För de områden i Västra Götalands län som är dyrast att ansluta med fiber kan man med fördel använda radiolänkhopp. Detta kan till exempel gälla öar i skärgården och hushåll i bergiga trakter.

## 2 Större förändringar av teknik och marknad

### 2.1 Kommunikation för Internet of Things (IoT)

Utvecklingen av Internet under tiden sedan den regionala bredbandsstrategin skrevs har varit stor inom många områden, men kanske allra störst inom det område som kallas Internet of Things (IoT). Här förespås också en fortsatt explosionsartad utveckling i takt med att allt fler prylar kan kommunicera med varandra över nätet. På svenska kallas IoT ibland ”Sakernas Internet”.

Att allt fler prylar kommer att vara uppkopplade och kunna kommunicera med både människor och varandra är nog de flesta överens om. Att detta kommer att ha en stor inverkan på digitaliseringen är det nog inte heller någon som tvivlar på. Men hur den påverkan kommer att se ut är det ännu svårt att uttala sig om. I vilket fall som helst är detta ett område som UBit-gruppen har för avsikt att bevaka eftersom det är en viktig IT-infrastruktur redan nu och ännu mer i framtiden. Syftet med UBit-guppens arbete med IoT-näten är att stödja digitaliseringen genom att verka för att det i länet etableras ett väl fungerande och länstäckande IoT-nät med många användningsområden

IoT skiljer sig på många sätt från det Internet som vi normalt tänker oss. Tekniken för IoT har samlingsnamnet LPWA (Low Power Wide Area). LPWA är en samling trådlösa telekommunikationstekniker som är utformade för att möjliggöra långdistanskommunikation med låg kommunikationshastighet mellan uppkopplade saker, såsom sensorer som drivs av batterier. Låg effekt, låg bithastighet och användningsområdet särskiljer denna typ av nätverk från ”vanligt” mobilt bredband som är utformat för att ansluta användare eller företag och överföra mer data, med högre energiförbrukning. Datahastigheten i ett LPWA-nät varierar mellan 0,3 kbit/s och 50 kbit/s per kanal. Eftersom LPWA-nät är väldigt energieffektiva, kan anslutna enheter sitta ute och gå på samma batteri i upp till 10 år utan tillsyn.

Ett LPWA-nät kan användas för att skapa ett privat trådlöst sensornätverk, men det kan också vara en tjänst eller infrastruktur som erbjuds av en tredje part, vilket gör att ägarna till sensorer kan använda dem utan att investera i ett eget transportnät.

Det finns ett antal konkurrerande standards och leverantörer av LPWA, de viktigaste är:

- LoRaWAN (Long Range Wide Area Network). Befinner sig längst ner på skalan av liknande tekniker, har väldigt låg bandbredd och låg energiförbrukning. Det används därför ofta av energibolag, till exempel för mätaravläsning. Men LoRaWAN är en proprietär lösning och kan därför bara användas lokalt och av en enda operatör i taget.
- UNB, Ultra Narrow Band, används bland annat av Sigfox, en känd leverantör i sammanhanget. UNB är en internationell standard och har därför generell täckning på ett helt annat sätt än LoRa.
- NarrowBand IoT, ytterligare en standardiserad teknik som baseras på äldre mobilteknik. Den är speciellt lämpad för inomhusbruk och klarar många samtidigt anslutna apparater. Telia Company baserar sin IoT-satsning på Narrowband IoT.
- LTE-M, en IoT-variant av 4G som klarar betydligt högre kommunikationshastigheter och större datamängder än de andra teknikerna.

Som alltid i början av en teknikutveckling finns alltså en stor flora av konkurrerande tekniker. Eftersom de skiljer sig mycket från varandra i sina egenskaper kommer säkerligen flera av dem att överleva, men vilka av dem det blir och vilka som kommer att försvinna från marknaden får framtiden utvisa.

### 3 Kartläggning av nuläget

Den främsta källan till kunskap om bredbandsläget är den årligen återkommande bredbandskartläggning som görs av Post- och Telestyrelsen (PTS). Där kan man år från år följa Sveriges, länets och kommunernas täckningssiffror. De senaste årens utveckling ser ut så här:

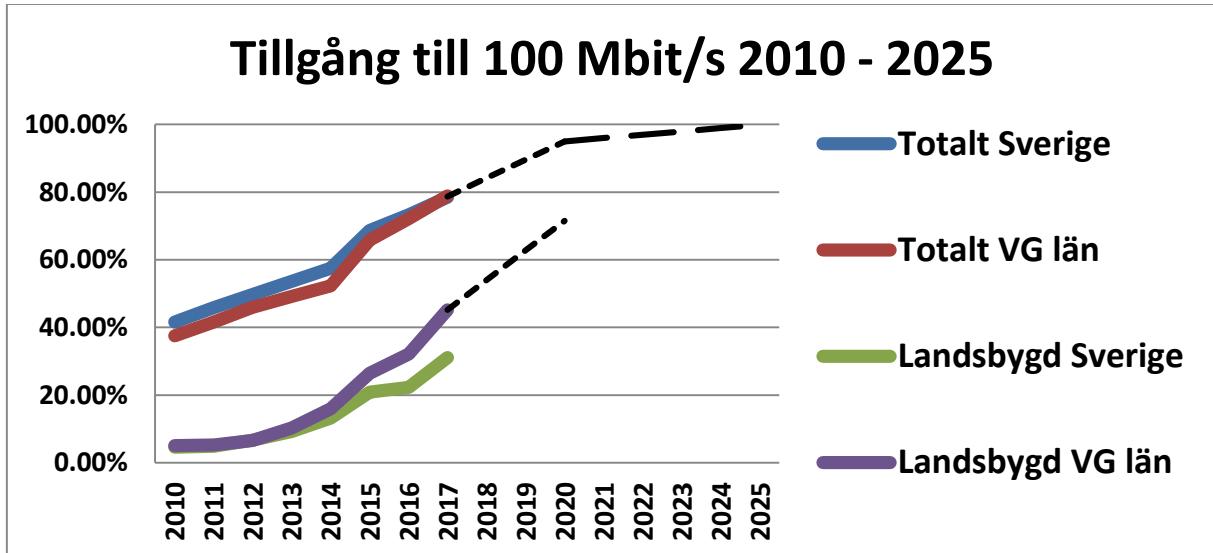


Bild 1

Tillgången till 100 Mbit/s för hushållen i länet var alltså 79 procent vid tidpunkten för mätningen vilket var i oktober 2017. Vi kan alltså konstatera att vi redan har passerat målvärdet 70 procent som uttrycktes i bredbandsstrategin 2015.

När det gäller mobil yttäckning ser läget ut enligt följande:

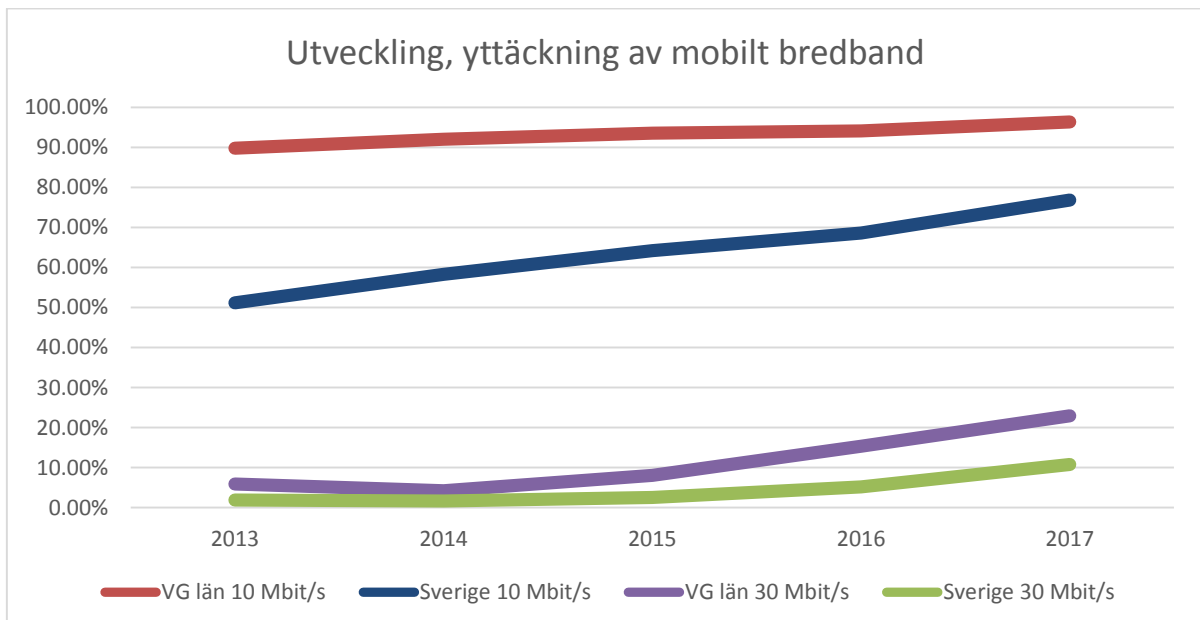


Bild 2

Västra Götalands län har enligt bilden ovan mycket bättre yttäckning än genomsnittet för Sverige, men detta beror huvudsakligen på att det finns stora områden i Norrland som har dålig mobiltäckning. Västra Götalands län ligger därför inte bättre till än de flesta jämförbara län i södra delen av Sverige, utan ligger för 10 Mbit/s på en 12:e plats av 21 län.

Ytterligare källor till kartläggningen är uppgifter som vi har fått redovisat via Länsstyrelsens ansökningar till Landsbygdsprogrammet från olika byggare av accessnät. Flera av länets stadsnät har också rapporterat in var de bygger. Vi har dessutom försökt få de största kommersiella aktörerna att delge oss var de har byggt nät, men detta har inte lyckats. Det märks att det är en hårdare konkurrenssituation idag och att de som bygger nät håller hårdare i information som skulle kunna vara av värde för deras konkurrenter. Det är förståeligt, men innebär att vi får svårare att bedöma var det fortfarande finns områden med hushåll och företag som inte har fått något erbjudande om bredband, det vill säga, var det ännu finns vita bredbandsfläckar på kartan.

Sedan den förra bredbandsstrategin har regionens GIS-verktyg utvecklats och kompetens har tillförts organisationen så att vi nu kan jobba med helt andra förutsättningar. I vårt GIS-system finns numera inlagt ett flertal lager med information om olika nätstrukturer. Information från olika källor kan också läggas ihop för att enklare ge en pedagogiskt översiktlig bild av olika företeelser. Till exempel kan vi nu enkelt visa var det finns byggnader som inte är fiberanslutna i områden med dålig mobiltäckning. Ett exempel visas nedan på situationen i Bengtsfors kommun. De röda prickarna visar byggnader som inte är fiberanslutna. Gul färg visar var det finns mobiltäckning från någon mobiloperatör på nivå 3 (se ovan för definition).

Kartan nedan över mobiltäckningen är en sammanläggning av samtliga mobiloperatörers täckning och speglar därför inte situationen för en enskild kund. Täckningskartorna är tagna från operatörernas egna webbplatser och bygger på teoretiska beräkningar av hur mobilstrålningen sprids från de master som finns. Enligt mångas erfarenhet stämmer dessa kartor inte alltid med verkligheten även om de har blivit mycket bättre efter den branschöverenskommelse som gjordes 2014 så alla operatörer gick över till att mäta och redovisa på samma sätt. För att få en mer verklighetsbaserad bild av täckningen har många kommuner gjort egna mätningar med hjälp av verktyget Täckningskollen ([www.tackningskollen.se](http://www.tackningskollen.se)).

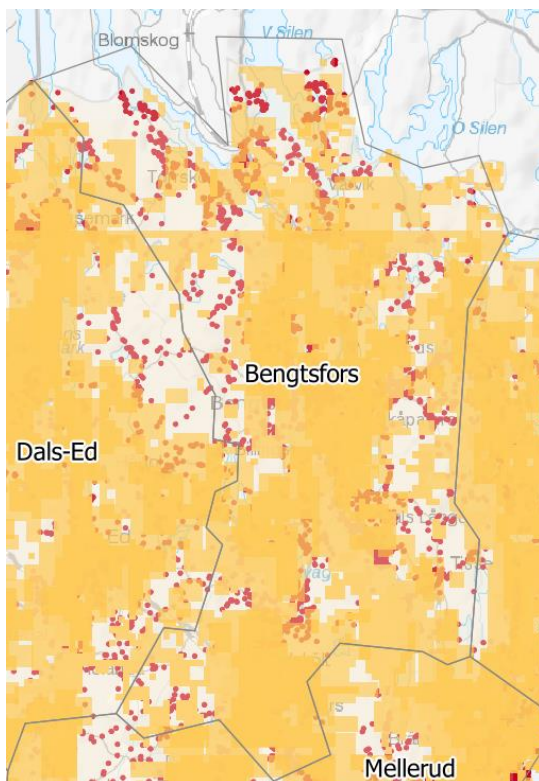


Bild 3

## 4 Bredbandsmål

### 4.1 Nationella bredbandsmål

I december 2016 presenterades en ny version av den nationella bredbandsstrategin, kallad ”Sverige helt uppkopplat 2025 – en bredbandsstrategi”. Det tidigare målet, från 2009, var att 90 procent av landets hushåll och företag skulle ha tillgång till bredband med hastigheten 100 Mbit/s senast år 2020. I den nya strategin är målen tillskärpta och dessutom uppdelade på olika nivåer och årtal. År 2020 gäller nu istället att 95 procent av hushåll och företag ska ha tillgång till 100 Mbit/s. Sedan blickar man mot år 2025 och siktar då mot att 98 procent ska ha tillgång till bredband med 1000 Mbit/s, 99,9 procent ska ha tillgång till 100 Mbit/s och 100 procent ska ha tillgång till 30 Mbit/s.

PTS har dock ändrat metoden för hur dessa procenttal ska beräknas. För målen till år 2020 gäller samma regler som idag, det vill säga att bredbandet ska finnas indraget i huset. Detta sätt att mäta kallas ”homes connected”. Beräkningen för målen till år 2025 utgår istället från att bredbandet ska finnas ”i den absoluta närheten” av huset. Inom branschen kallas detta för ”homes passed”. Den exakta definitionen av detta finns på sidan 72 i PTS rapport PTS-ER-2018:7.

Att ha två olika beräkningsmetoder som ser så lika ut kan vara förvirrande. Inom länets samordningsgrupp för bredband, UBit, fokuserar vi därför på det senare beräkningssättet, målen till år 2025. Båda beräkningssätten redan redovisas i PTS bredbandskartläggning från och med 2016.

Ett nytt mål har också kommit till i den nya bredbandsstrategin. År 2023 bör hela Sverige ha tillgång till stabila mobila tjänster av god kvalitet. Detta förtydligas sedan så att med ”hela Sverige” avses platser där man normalt befinner sig, det är alltså inte detsamma som yttäckning utan avser platser där man bor, arbetar eller vanligtvis transporterar sig. Täckningen ska vara situationsanpassad och det som gäller är applikationstäckning<sup>2</sup>. Det innebär att det inte främst är taltrafik som avses, utan det är mobilt bredband man är ute efter att mäta.

### 4.2 Regionala bredbandsmål

Västra Götaland följer de nationella målen, men liksom tidigare med det förtydligandet att tillgången till bredband ska vara symmetrisk. Vårt tidigare regionala mål för mobilt bredband att 90 procent av länets yta ska nås av mobilt bredband på minst 30 Mbit/s, upplever vi nu som orealistiskt. 30 Mbit/s är inte nödvändigt för att kunna kommunicera på ett tillfredställande sätt, det räcker med 10 Mbit/s. Anledningen till att vi ändå valde 30 Mbit/s i den ursprungliga bredbandsstrategin var att EU har ett mål för 30 Mbit/s och PTS har följt upp 30 Mbit/s under ett antal år. Både mobiloperatörerna och vi själva trodde att utvecklingen skulle bli sådan att det var ett rimligt och uppnåeligt mål. Men vi justerar nu målet när det inte längre upplevs som uppnåeligt. 10 Mbit/s är i dagsläget en rimlig nivå, det är också den nivå som regeringen har valt som USO-nivå i Sverige, det vill säga att om något hushåll inte kan få ett erbjudande från marknaden på 10 Mbit/s är staten beredd att gå in och bidra med pengar för att hitta en lösning. För att alla ska kunna nås av den hastigheten, så gäller det enligt UBits uppfattning att kapaciteten kan uppnås av var och en de tre största mobiloperatörerna, Telia, Tele2 och Telenor. Måläret för detta egna mobilmål sätts till 2025. Till att börja med jobbar UBit-gruppen på att linjesträckningarna för Västtrafiks fordon ska ha mycket god

---

<sup>2</sup> Sverige helt uppkopplat 2025 – en bredbandsstrategi, sid 9.



mobiltäckning. Följande mål ska alltså i Västra Götaland vara uppfyllda vid respektive tidpunkt:

1. 2020: 95 procent av Västra Götalands hushåll<sup>3</sup> och företag<sup>4</sup> ska ha tillgång till<sup>5</sup> robust bredband med en hastighet på minst 100 Mbit/s symmetriskt<sup>6</sup>
2. 2023: Hela Västra Götalands län (det vill säga där man normalt befinner sig) ska ha tillgång till stabila mobila tjänster av god kvalitet.
3. 2025:
  - 3.1. 98 procent av Västra Götalands hushåll och företag ska ha tillgång till robust bredband med en hastighet på minst 1000 Mbit/s symmetriskt
  - 3.2. 99,9 procent av Västra Götalands hushåll och företag ska ha tillgång till robust bredband med en hastighet på minst 100 Mbit/s symmetriskt
  - 3.3. 100 procent av Västra Götalands hushåll och företag ska ha tillgång till robust bredband med en hastighet på minst 30 Mbit/s symmetriskt
  - 3.4. För var och en de nätägande mobiloperatörerna, ska 90 procent av länets yta ska nås av mobilt bredband på minst 10 Mbit/s<sup>7</sup>

De regionala målen ska harmoniera med syftet i den regionala digitala agendan och ge förutsättningar i linje med den, nämligen att skapa ett enklare, öppnare, effektivare och ett hållbart Västra Götaland.

Skillnaden mellan nuläge och målvärde visas i nedanstående diagram.

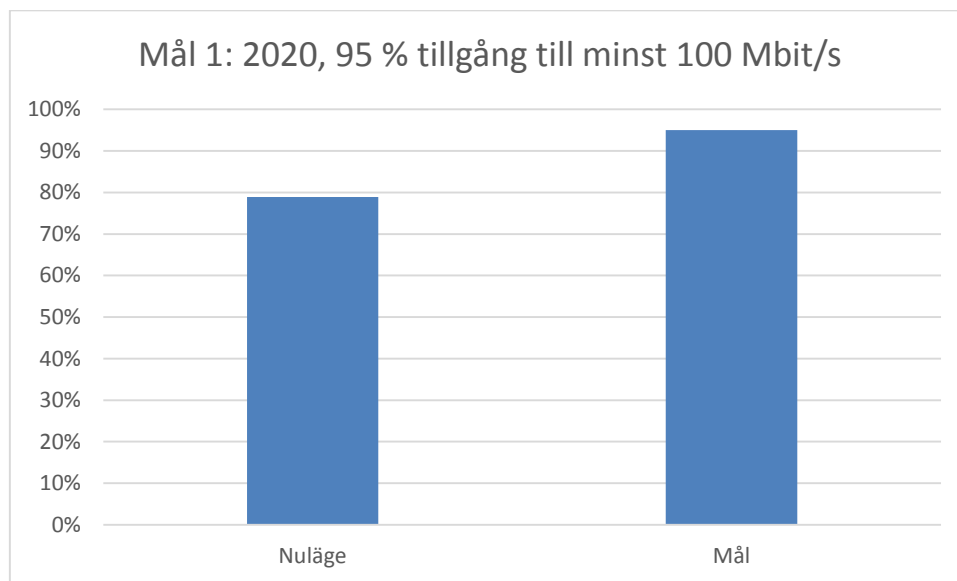


Bild 4

<sup>3</sup> Hushåll definieras här enligt PTS definition i deras bredbandskartläggning, dvs som den fastighet en person är folkbokförd på.

<sup>4</sup> Företag definieras här enligt PTS definition i deras bredbandskartläggning, dvs som den stadigvarande adress från vilken en privatperson eller en juridisk person bedriver en verksamhet.

<sup>5</sup> Begreppet ”tillgång till” definieras här enligt bredbandsstrategin på så sätt att det ska finnas fiber eller motsvarande i platsens absoluta närhet. I PTS Bredbandskartläggning definieras detta i PTS-ER-2018:7, sid 72.

<sup>6</sup> Mäts enligt PTS bredbandskartläggning

<sup>7</sup> Mäts enligt PTS bredbandskartläggning och Bredbandskartan, samt operatörernas täckningskartor

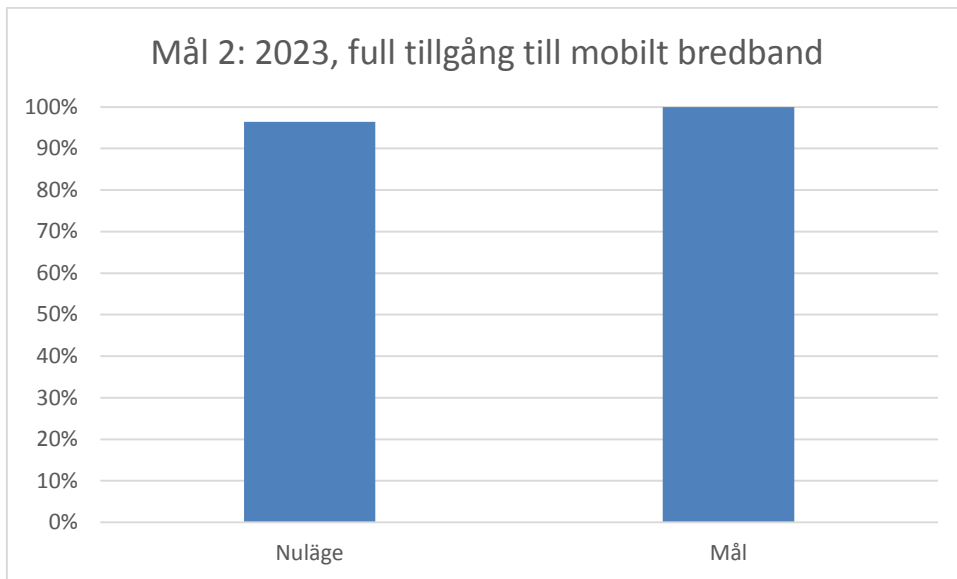


Bild 5

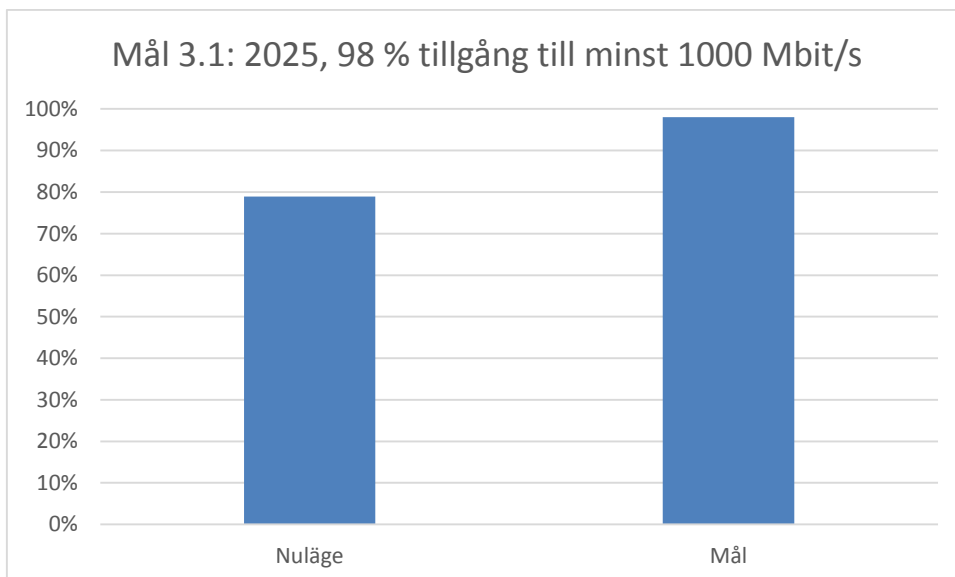
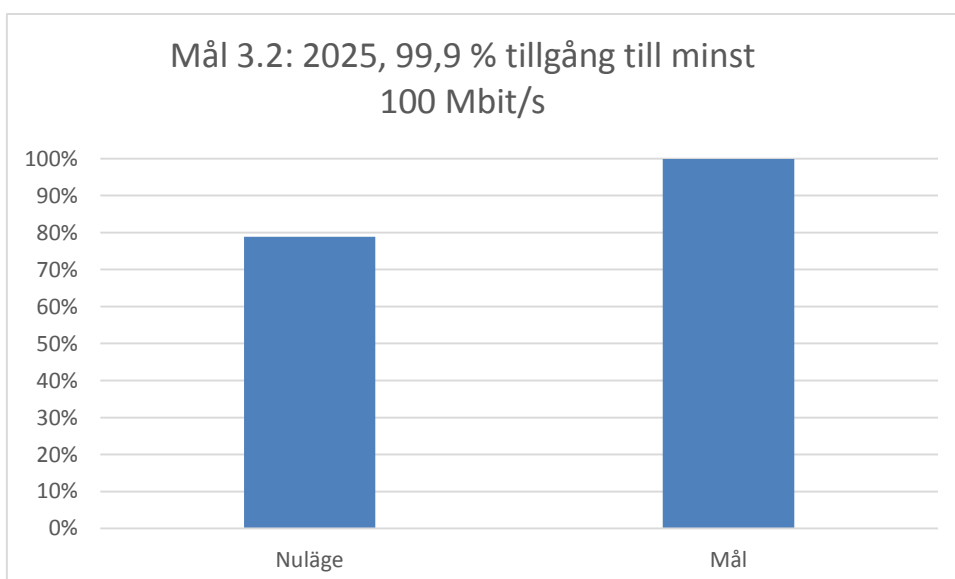
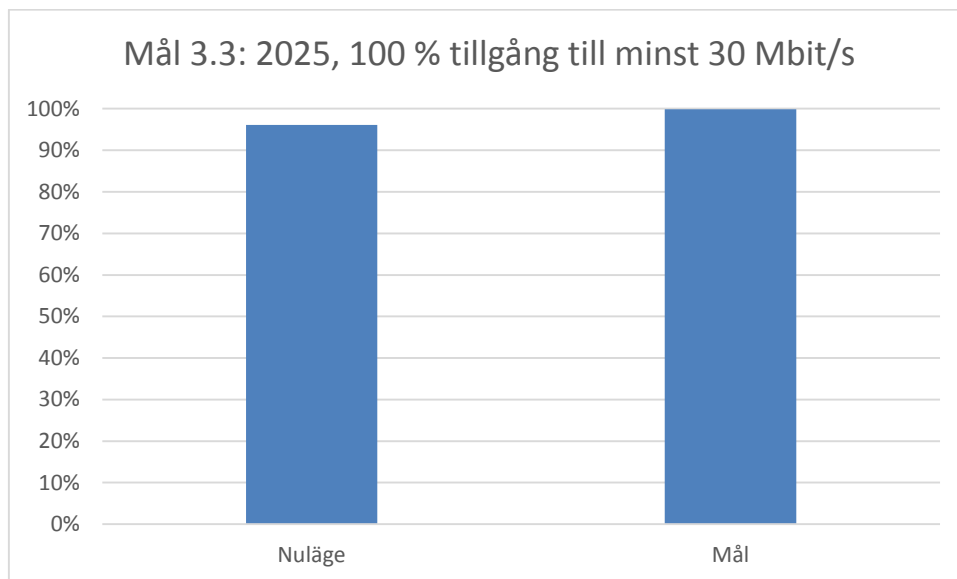


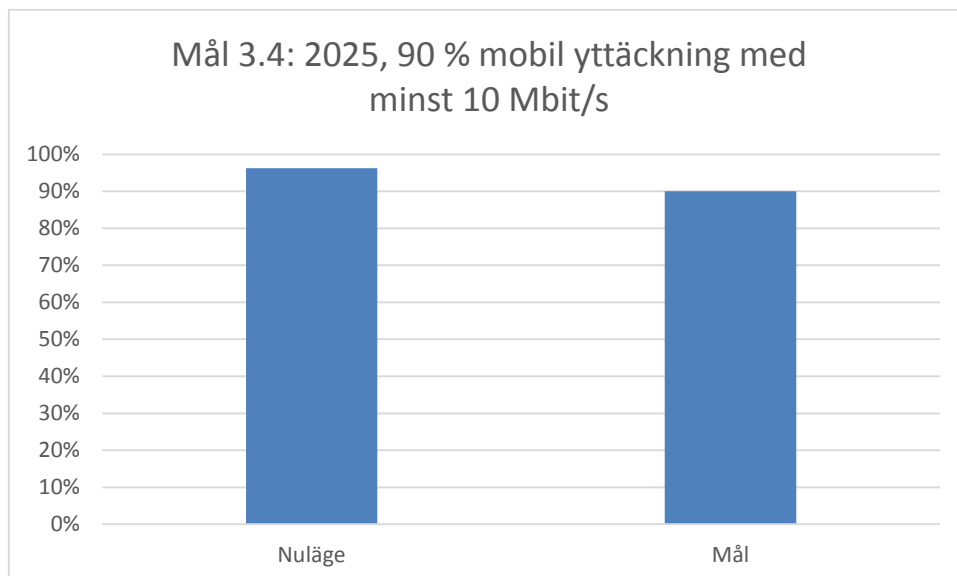
Bild 6



*Bild 7*



*Bild 8*



*Bild 9*

Alla siffror är hämtade från PTS bredbandskartläggning, PTS-ER 2018:7. Mobilmålet för 2023 (mål 2 ovan) är inte satt till någon särskild kommunikationshastighet i regeringens bredbandsstrategi, så vi har tolkat det som att 10 Mbit/s räcker. Redovisningen av mål 3.4 avser en samlad täckning för alla mobiloperatörer. Vi menar att för att målet ska vara helt uppfyllt, ska varje mobiloperatör klara 10 Mbit/s för 90 % av länets yta. Idag finns inga uppgifter som visar denna information, men vi tror att det kommer att finnas till år 2025. Om inte så kan vi ändå göra egna uppskattningar via GIS-behandling av operatörernas täckningskartor för att se om målet är uppfyllt för var och en.

## 5 Olika typer av stöd

Idag finns i länet två olika typer av stöd för bredbandsutbyggnad. Det ena är ett EU-stöd genom Landsbyggsfonden som Jordbruksverket ansvarar för och som handläggs av Länsstyrelserna. Det andra stödet är VGRs eget bredbandsstöd. Det kan endast sökas av länets kommuner och går till att finansiera stamledningar till identifierade bristpunkter

### 5.1 Landsbyggsfonden

Landsbyggsfondens medel är till för lokal bredbandsutbyggnad. Det har i olika skepnader funnits sedan 2007 och har hittills räckt till alla sökande projekt i Västra Götalands län som har kommit in med en komplett ansökan och har klarat Länsstyrelsens poängkrav. Vi är det enda län i Sverige som har det så trots att vi har det största antalet stödansökningar.

Det fanns två anledningar till detta. För det första har länet hela tiden i den nuvarande programperioden haft en stödandel på 40 procent av projektkostnaden, medan andra län har lagt sig på 60 – 70 procent. Skälen till att vi valt denna lägre nivå är att den stämmer väl överens med den nivå som tillämpades i den tidigare programperioden, vilket gör att det blir en likvärdighet mellan gamla och nya ansökningar. Dels leder en stödandel på 40 procent till att kostnaden för hushållen på landsbygden hamnar i närheten av 20 000 kronor. Det är också ungefär vad hushållen betalar i tätbebyggda områden där fibernäten byggs ut utan stöd, vilket gör att vi får en likvärdighet mellan stad och land. Båda dessa är viktiga rättviseparametrar. För det andra har projekten i länet haft en kostnadseffektiv utbyggnad i och med att majoriteten av utbyggnaden har gjorts av fiberföreningar istället för av kommersiella aktörer.

#### Regional marknadsanalys

Möjligheten att ge stöd från Landsbyggsfonden bygger på den marknadsanalys som varje år görs av Jordbruksverket och PTS. I dess nuvarande utformning, som gäller för 2018, står att tätorter är kommersiellt utbyggbara och att småorter och landsbygd kan få stöd. Handläggaren på Länsstyrelsen ska dock innan stöd får ges till ett sökande projekt, aktivt söka efter information om det finns planer på att bygga kommersiellt inom området där stöd söks.

UBit-gruppen anser att denna marknadsanalys är alltför grov och att det finns andra och bättre sätt att bedöma om ett område bör kunna få stöd eller inte. Erfarenheten visar nämligen dels att det är svårt att få tag på adekvat information om utbyggnadsplaner hos marknadens aktörer och dels att det finns andra parametrar som ganska väl kan avgöra om ett område går att bygga kommersiellt eller inte.

Nu när Jordbruksverket från och med februari 2018 har tillkännagivit att Länsstyrelsen vid handläggning av stödansökningar ska ta hänsyn till vad som står i regionala bredbandsstrategier, påverkar det till viss del UBit-gruppens arbetssätt. Exakt på vilket sätt får avgöras vid kommande möten mellan VGR och Länsstyrelsen.

Den nuvarande programperioden tar slut år 2020 och en ny tar vid år 2021. Inför den diskuteras hur ett framtida stöd ska se ut, men några svar på detta har vi ännu inte. PTS har signalerat att de gärna tar över hanteringen av det statliga bredbandsstödet från och med 2021. I den genomgång av stödet som PTS har gjort föreslår de mindre av den efterfrågestyrda hantering av stödprojekt som det hittillsvarande regelverket har uppmuntrat till och istället mer av ett uppifrån-och-ner-perspektiv. Det skulle ge kommunerna och länen ett större inflytande över hur stödpengarna ska fördelas. Tanken är att en sammanhållen hantering på en högre nivå än idag skulle ge ett effektivare resursutnyttjande. Går detta förslag igenom skulle det med största sannolikhet innebära utökade arbetsuppgifter för Västra Götalandsregionen, men samtidigt en bättre utbyggnad mot våra tagna mål.

## 5.2 VGRs bredbandsstöd

VGRs eget bredbandsstöd går till att finansiera stamledningar till identifierade bristpunkter för att kunna förse de mest avlägsna lokala näten med anslutning och tjänster. Det finns nu 200 identifierade bristpunkter och 155 av dem är numera åtgärdade, antingen med hjälp av stödet, eller för att fiberföreningar eller kommersiella aktörer har byggt dit ändå. En trend som vi har sett det senaste året är att ansökningarna till VGRs stamnätsstöd har minskat i antal. Av de 130 miljoner kronor som finns i regionutvecklingens ram, har beslut tagits om 76 miljoner. Om regionsutvecklingsnämnden fortsätter att avsätta medel på samma sätt som tidigare fram till år 2020 och förhoppningsvis ända till 2025, bör det alltså finnas möjligheter att åtgärda de sista av bristpunkterna och ändå kunna göra ännu mer för att uppnå regionens mål. Förslag på åtgärder för detta finns beskrivet nedan i kapitel 6, ”Handlingsplan för att nå målen”.

## 5.3 Övriga stödmöjligheter

Enligt ett pressmeddelande från regeringen den 19 januari 2018 ska lägsta godtagbara hastighet på Internet vara 10 Mbit/s. För de hushåll som inte har möjlighet att få ett erbjudande med denna hastighet från någon av marknadens aktörer, inklusive uppkoppling via satellit, kommer det att finnas ett särskilt statligt stöd där hushållet bara betalar 5000 kronor och staten resten upp till 400 000 kronor. Olika beräkningar säger att antalet hushåll som berörs av denna möjlighet ligger mellan 300 – 1100. Om något av dessa finns i Västra Götalands län är dock inte säkert, mer troligt är att de finns i Norrlands inland.

## 6 Handlingsplan för att nå målen

Handlingsplanen till den regionala bredbandsstrategin från 2015 är ett separat dokument med förslag på åtgärder för att nå de mål som beskrivs där. Varje åtgärds punkt avslutas med ett förslag till vem som har ansvaret för genomförandet nationellt, regionalt och lokalt.

Utvecklingen hittills visar att de åtgärder som beskrivs i handlingsplanen har varit relevanta och ännu till största delen är aktuella. Även om målen har uppdaterats, stämmer de föreslagna åtgärderna fortfarande, de är inte beroende av målens siffror.

Det som kan påverka handlingsplanen mer och utöka antalet åtgärder, är de förslag på nya användningsområdena för det regionala bredbandsstödet som har kommit fram sedan den ursprungliga kontrollstationen skrevs. Dessa kan sammanfattas i tre åtgärder:

1. I den utredning som länets samordningsgrupp, UBit, lät göra under hösten 2017 beskrivs lämpliga åtgärder för att kunna bygga bort de vita fläckar i bredbandstillgång som fortfarande finns kvar. UBit-gruppen har gått igenom rapportens rekommendationer och anpassat åtgärderna till våra regionala förhållanden. Det rör sig om att göra upphandlingar av bredbandsanslutningar i dessa vita fläckar-områden som ännu inte är utbyggda med bredbandsnät.
2. Stödet skulle kunna ges till etableringen av samhällsmaster. Detta beskrivs redan i den regionala bredbandsstrategin från 2015, men har ännu inte kommit till utförande och åtgärden omfattas inte av det nuvarande regionala stödet.
3. Efterhand som fler och fler områden har byggts ut med fiber, har behov uppstått av att koppla ihop områdena med varandra. Det skulle öka säkerheten och stabiliteten i fibernäten och därmed gynna både hushåll, men framför allt företag på landsbygden som då har större möjligheter att stanna kvar där de är och inte behöva flytta verksamheten in till städerna. Denna åtgärd bidrar inte på ett direkt sätt till uppfyllandet av länets bredbandsmål och måste därför komma i sista hand om det finns ekonomiska medel kvar som inte nyttjats till någon av de två första åtgärderna.

Dessa tre åtgärdsförslag beskrivs i ett separat dokument; ”Handlingsplan kopplad till kontrollstation av regional bredbandsstrategi 2017”.

Genomförandet av dessa åtgärder kommer att kräva fortsatta anslag från RUN på samma sätt och med liknande belopp som hittills för det regionala bredbandsstödet, helst ända fram till år 2025. En huvudsaklig princip i ett framtida regionalt stöd bör också vara att kommunerna, där det är möjligt, bidrar med 50 procent av finansieringen precis som det är med dagens stöd.

Beroende på hur de framtida stöden kommer att hanteras, både stödet från landsbygdsfonden och det regionala stödet, kan det bli aktuellt med en mer formaliserad samverkan mellan VGR och Länsstyrelsen när det gäller bedömningen av områden att ge stöd till. Någon typ av officiellt samråd kan komma att inrättas utöver dagens UBit-möten. Vi får se vad det kommande regelverket säger om den saken och vad vi själva anser ger störst nytta och säkrast hantering.

Enligt konsulterade jurister, både på VGR och på näringsdepartementet, ska alla dessa stödåtgärder vara i enlighet med gruppundantaget GBER i EUs statsstödsregler som i grunden styr möjligheten att ge offentligt stöd till bredbandsutbyggnad (se bilaga 2).

## **7 Bilageförteckning**

1. Handlingsplan kopplad till kontrollstation av regional bredbandsstrategi 2017
2. Juridiskt yttrande om föreslagen förändring av stöden är förenlig med EU:s statsstödsregler