

Smittskydd Västra Götaland
Västra Götalandsregionen
2020-08-12

Veckorapport covid-19

Rapport för vecka 32

Innehåll

Kommentar till statistiken.....	3
Statistik om bekräftade fall i Västra Götaland	3
Förändringar jämfört med föregående vecka	4
Ålder och könsfördelning.....	6
Avlidna.....	8
Geografisk spridning.....	10

Kommentar till statistiken

Denna veckorapport redovisar läget för covid-19 i Västra Götalandsregionen under vecka 32 (3 augusti – 9 augusti). Rapporten är baserad på data som inkommit till Sminet till och med den 11 augusti kl. 14:00.

- Data är preliminära och kommer att kompletteras och justeras i efterhand. Viss eftersläpning i rapporteringen förekommer, vilket kommer att påverka statistiken.
- Antalet bekräftade fall förändras ständigt. På [Folkhälsomyndighetens webbsida](#) uppdateras antalet fall i Sverige och regionerna dagligen.
- Under perioden har förändringar i provtagningen skett. Initialt var personer som vistats i områden med känd smittspridning av covid-19 i fokus för provtagning. [Den 13 mars ändrades provtagningen](#) till att främst prioritera personer som var i behov av att vårdas på sjukhus, samt viss vårdpersonal. I mitten av april presenterade Folkhälsomyndigheten [en nationell strategi för utökad provtagning](#) och ytterligare en uppdatering av provtagningsstrategin [publicerades den 5 maj](#). Efter regionalt beslut [utökades möjligheten för alla med symtom att bli provtagna via vårdcentralerna från och med vecka 23](#). Kapaciteten för att ta prover har successivt ökat vilket gör att statistiken över antalet bekräftade fall inte är helt jämförbar över tid.
- Befolkningsstatistik för Västra Götaland är hämtad från Statistiska centralbyrån och är baserad på folkmängden 2019-12-31.

Statistik om bekräftade fall i Västra Götaland

Från och med vecka 23 blev det möjligt för alla i Västra Götaland, även med milda symtom, att bli provtagna för covid-19 via primärvården. Detta har lett till att fler har blivit testade än tidigare. Hur många som blir provtagna påverkar statistiken och provtagningen påverkas i sin tur av andra faktorer som rör logistik, helgdagar, personal- och laboratoriekapacitet. Detta påverkar möjligheten att jämföra utvecklingen över tid.

Antalet inläggningar inom intensivvården och antalet avlidna är mer stabila parametrar över tid och ger en kompletterande bild till det aktuella epidemiologiska läget i Västra Götaland.

Aktuell statistik över antal patienter som vårdas på sjukhus och inom intensivvården på grund av covid-19 i Västra Götaland uppdateras varje vardag på [regionens statistiksida](#).

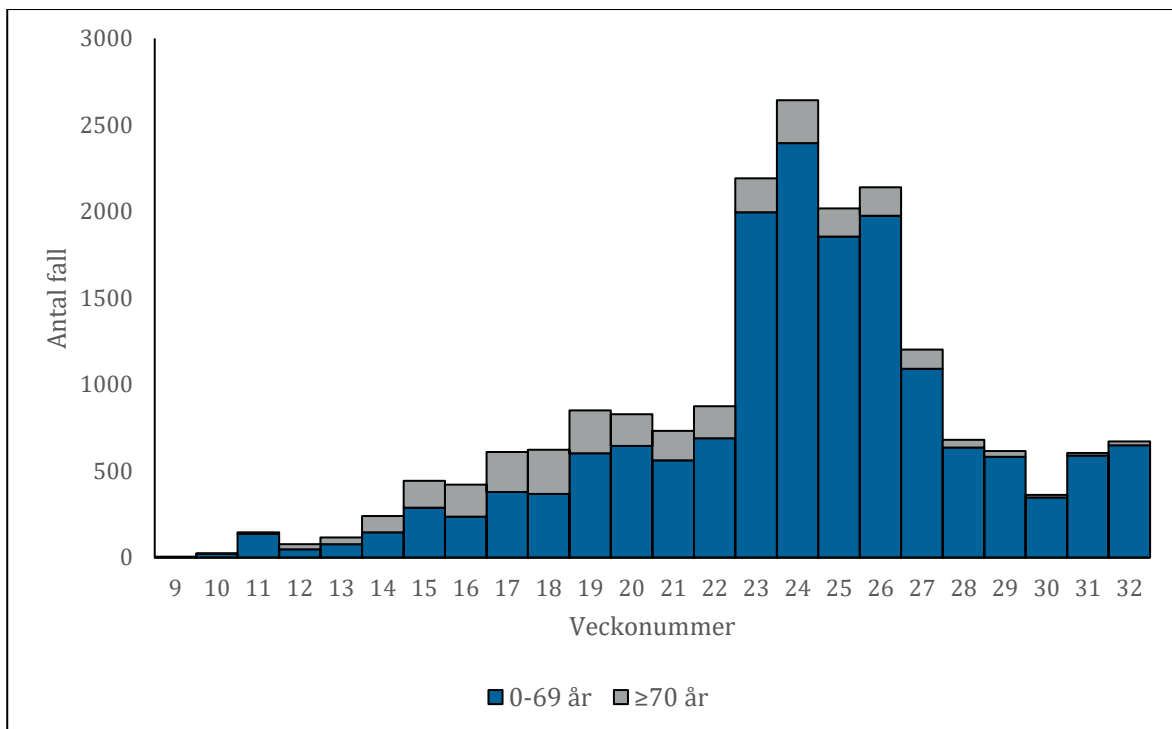
Förändringar jämfört med föregående vecka

Sedan första fallet i Västra Götaland diagnosticerades den 26 februari har det, fram till och med vecka 32, bekräftats 19 121 fall i regionen.

Under vecka 32 rapporterades 671 fall, vilket är en ökning med 66 fall jämfört med föregående vecka. Flest antal fall ses framför allt bland personer som är 20 – 29 år följt av personer i åldern 30 – 39 år. Bland personer 70 år och äldre rapporterades 22 fall, vilket är i nivå med de senaste veckorna.

Hur fördelningen mellan personer 70 år och äldre samt övriga fall ser ut över veckorna visas i figur 1.

Figur 1. Fördelning i antal mellan personer 70 år och äldre samt övriga fall per vecka.



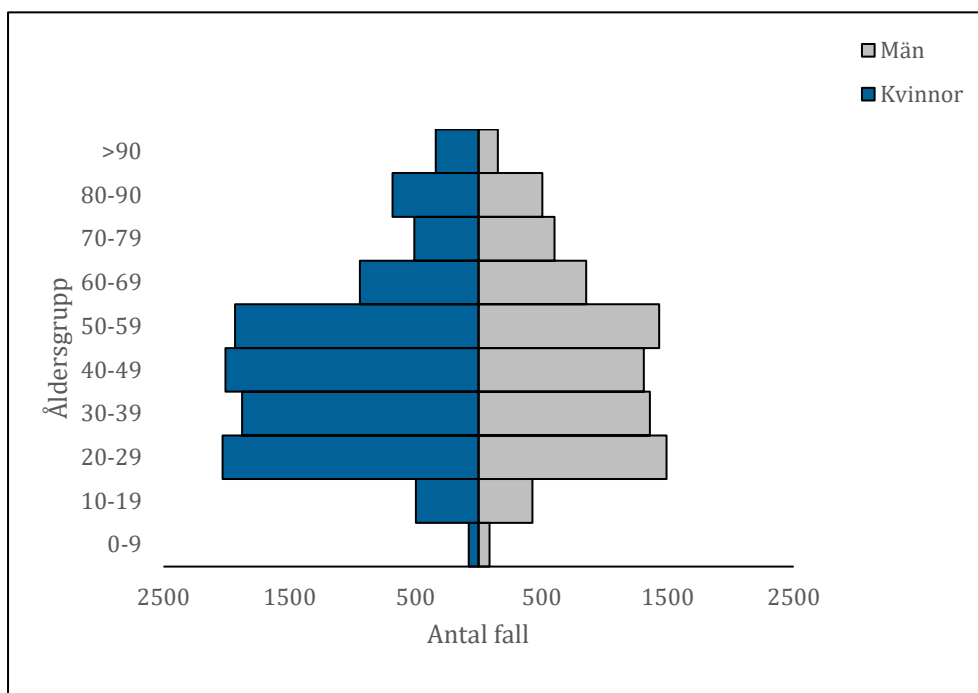
Tabell 1. Totalt antal fall per vecka, samt personer 70 och äldre i antal och andel per vecka.

Tabell 1. Antal fall per vecka			
Vecka	Totalt antal fall per vecka	≥70 år	
9	6	0	0%
10	24	1	4%
11	146	9	6%
12	78	29	37%
13	116	38	33%
14	240	94	39%
15	444	156	35%
16	421	185	44%
17	611	232	38%
18	623	254	41%
19	850	247	29%
20	828	183	22%
21	732	170	23%
22	874	184	21%
23	2191	195	9%
24	2642	247	9%
25	2018	163	8%
26	2140	165	8%
27	1202	110	9%
28	681	45	7%
29	615	33	5%
30	363	16	4%
31	605	15	2%
32	671	22	3%
Totalt	19121	2793	15%

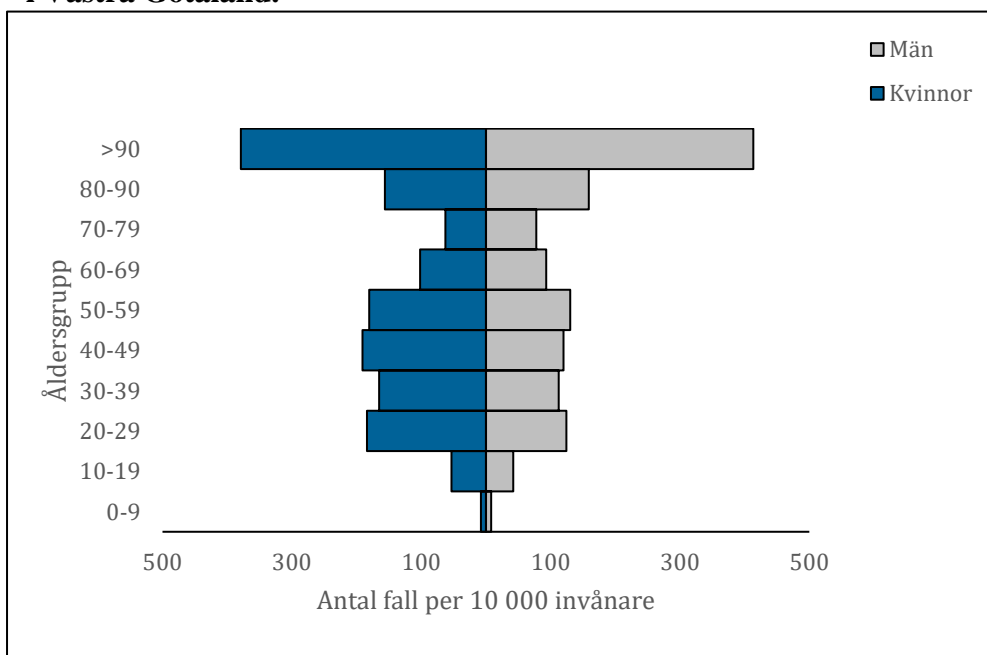
Ålder och könsfördelning

Av de fall med covid-19 som rapporterats fram till och med vecka 32 är 57 procent kvinnor och 43 procent män. Medelåldern för fallen är 47 år. Åldersgruppen 90 år och äldre har totalt högst incidens av bekräftad covid-19 när antalet fall sätts i relation till befolkningsmängd i den åldersgruppen. Ålders- och könsfördelningen för fallen visas i figur 2 och justerat för befolkningsmängd i respektive grupp i figur 3.

Figur 2. Ålders- och könsfördelning av covid-19-fall i Västra Götaland.



Figur 3. Ålders- och könsfördelning av covid-19-fall per 10 000 invånare i Västra Götaland.



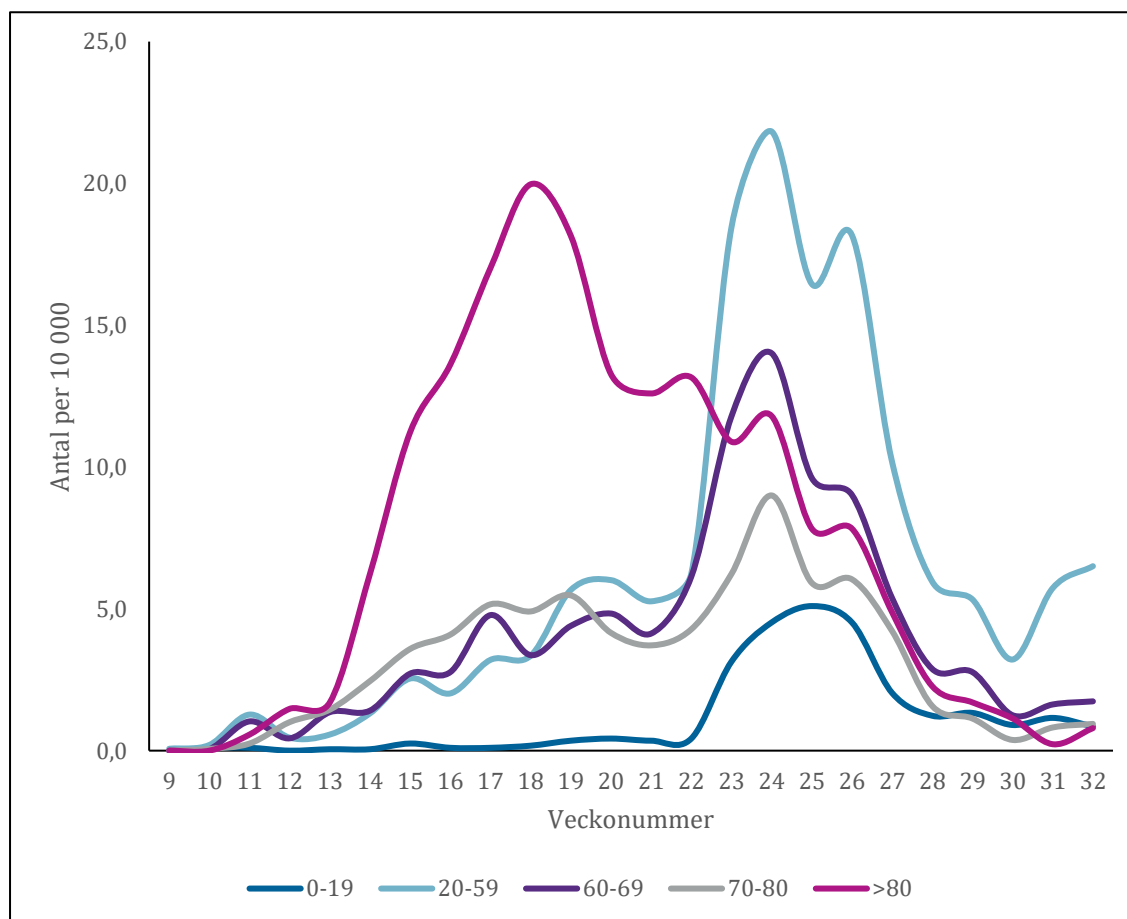
Utveckling över tid

Incidensen per vecka var under våren högst hos personer i gruppen 80 år och äldre (figur 4). Detta tydliggör främst vilka grupper som varit prioriterade för provtagning över tid, och den smittspårning som gjorts kring fall inom äldre vården. Trenden är dock att antalet fall bland personer över 80 år har minskat sedan vecka 18. Ökningen i de andra åldersgrupperna, från vecka 23 och framåt, återspeglar den utökade provtagningen inom primärvården.

Senaste månaden har antalet fall varit relativt stabilt. Störst andel nya fall är bland personer i åldrarna 20 – 29 år följt av personer i åldrarna 30 – 39 år. I åldersgruppen 70 år och äldre har antalet fall legat på en stabilt låg nivå de senaste veckorna.

Notera att åldersindelningen i figur 4 inte är i 10-årsklasser.

Figur 4. Incidens av bekräftade fall per vecka och åldersgrupp (fall per 10 000 invånare).



Tabell 2. Antal fall per ålder och vecka.

Tabell 2. Antal fall per ålder och per vecka										
Vecka	Ålder									
	0-9	10-19	20-29	30-39	40-49	50-59	60-69	70-79	80-90	>90
9	*	*	*	*	*	*	*	*	*	*
10	*	*	5	*	5	*	*	*	*	*
11	*	*	15	14	23	62	19	*	*	*
12	*	*	*	6	13	18	8	15	14	*
13	*	*	*	12	12	26	25	21	13	*
14	*	*	22	26	33	37	26	35	43	16
15	5	5	50	45	52	81	50	51	76	29
16	*	*	39	43	39	60	51	55	94	36
17	*	*	33	54	84	116	88	74	117	41
18	*	*	44	59	95	102	62	70	126	58
19	7	7	100	130	137	141	81	78	99	70
20	*	14	95	133	147	164	89	55	88	40
21	5	9	86	113	126	147	76	54	80	36
22	5	12	108	129	158	165	113	62	84	38
23	17	108	361	411	442	440	217	92	77	26
24	33	147	472	486	532	467	258	135	78	34
25	37	166	374	365	389	347	177	93	55	15
26	16	164	472	391	408	358	166	87	59	19
27	5	76	292	228	205	187	99	59	35	16
28	9	40	178	136	105	115	53	24	14	7
29	*	51	167	108	105	98	51	17	13	*
30	*	36	113	77	50	48	23	6	9	*
31	5	41	233	108	83	90	30	12	*	*
32	*	31	258	155	77	93	32	13	7	*

* Värden <5 redovisas ej

Fall på särskilda boenden för äldre

Socialstyrelsen [publicerar statistik](#) över antal bekräftat smittade och avlidna med covid-19, 70 år och äldre efter boendeform.

Avlidna

Smittskydd Västra Götaland och Folkhälsomyndigheten redovisar endast avlidna som har en bekräftad infektion med covid-19. Socialstyrelsen redovisar samtliga dödsfall, oavsett om diagnosen var laboratoriebekräftad eller inte. På deras [webbplats](#) finns både statistik och ett [faktablad](#) som beskriver de olika datakällorna för avlidna i covid-19.

Fram till och med vecka 32 hade 842 dödsfall bland personer med bekräftad covid-19 rapporterats i Västra Götaland. Medelåldern bland dödsfallen var 82 år, och 57 procent av de avlidna var män. Totalt har cirka 90 procent av dödsfallen inträffat bland personer 70 år eller äldre. Avlidna personer under 60 år redovisas inte per åldersgrupp och kön med hänsyn till sekretess då det rör sig om få fall i de olika åldersgrupperna.

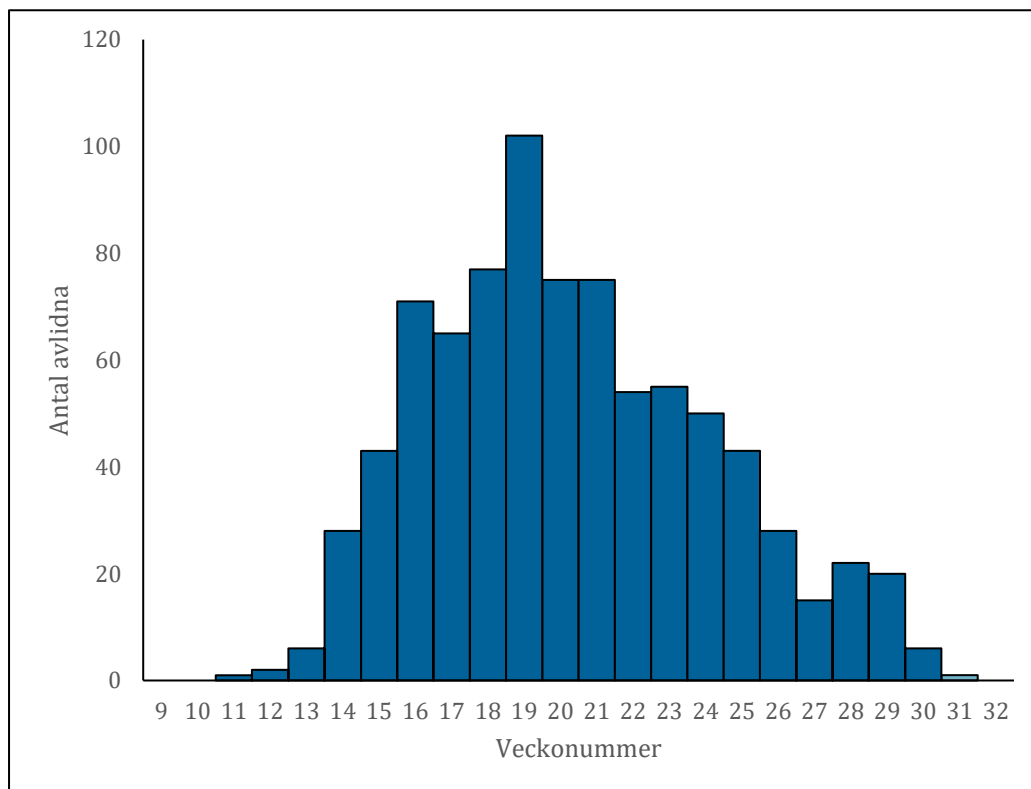
Tabell 3. Antal avlidna per ålder och kön samt andel i procent på det totala antalet avlidna.

Tabell 3. Antal avlidna per kön och ålder över/under 60 år						
Ålder - antal (%)	Kvinna		Man		Totalt	
	365		477		842	
<60	6	0,7%	22	2,6%	28	3,3%
60-69	19	2,3%	38	4,5%	57	6,8%
70-79	57	6,8%	128	15,2%	185	22,0%
80-89	170	20,2%	207	24,6%	377	44,8%
>90	113	13,4%	82	9,7%	195	23,2%

Avlidna per vecka

I figur 5 visas antalet avlidna per vecka baserat på inrapporterat avlidendatum. Det finns dock en eftersläpning i denna statistik och antalet dödsfall för framför allt vecka 31 och 32 förväntas stiga. I tre fall saknas uppgift om när personen avled och dessa är inte med i diagrammet. Uppgift om vilka personer som avlidit kan komma från inkomna anmälningar och genom att alla rapporterade fall av covid-19 kontrolleras regelbundet, mot Skatteverkets information över dödsfall, med hjälp av personnummer. Dödsfall som inträffat inom 30 dagar efter provtagning för covid-19 redovisas om det inte finns uppgifter som säger att personen avled av annan orsak.

Figur 5. Antal avlidna per vecka i Västra Götaland baserat på rapporterat avlidendatum.



Geografisk spridning

Kartorna och tabellerna som redovisar antalet fall som bekräftats i Västra Götaland, utifrån i vilken kommun fallen är folkbokförda. Data är preliminära och kommer att kompletteras och justeras i efterhand, vilket kan komma att påverka statistiken. Därför kan siffrorna på kommunnivå skilja sig mot tidigare veckorapporter.

Observera att en lokal ansamling med relativt få fall kan ge en hög incidens i kommuner med liten befolkningensmängd.

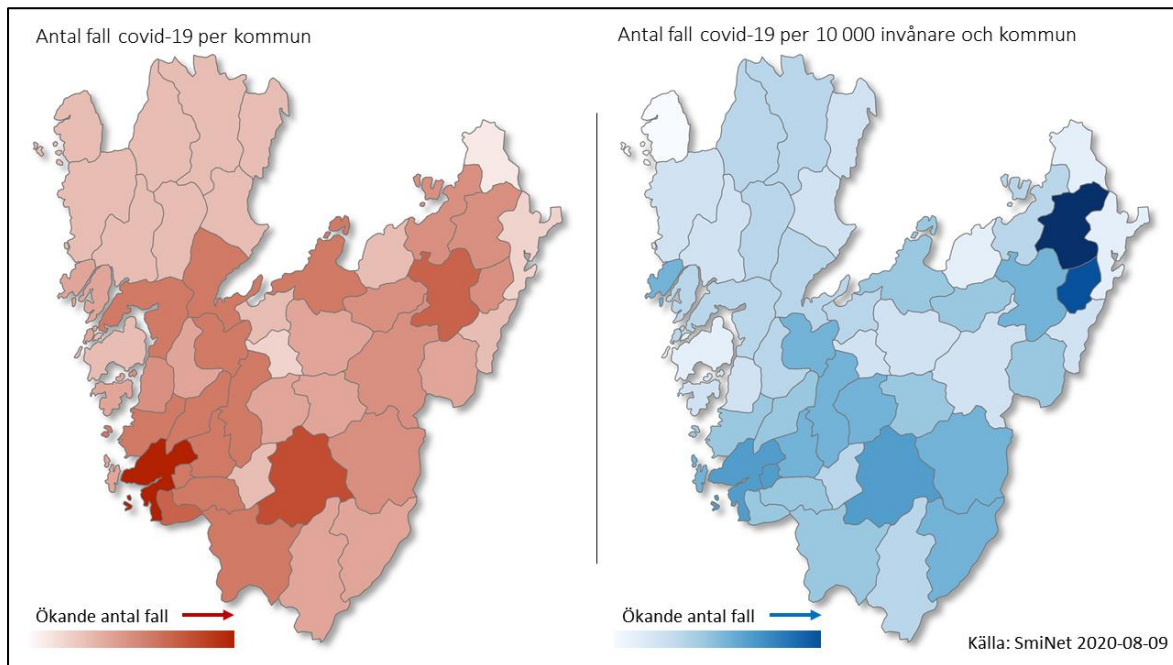
För att illustrera hur antalet rapporterade fall i olika kommuner varierar över tid visas en serie med incidenskartor för de senaste fyra veckorna på (figur 7 och tabell 6).

Det finns 527 fall som inte är medräknade. Av dessa är 390 folkbokförda i annan region än Västra Götaland och 137 saknar adress eller fullständiga uppgifter.

Totalt antal rapporterade fall per kommun

Figur 6 visar det totala antalet fall i kommunerna på en karta med kumulativt antal fall per kommun, samt en karta där antalet fall justeras i relation till folkmängd (incidens) och redovisas per 10 000 invånare.

Figur 6. Kumulativt antal rapporterade fall per kommun.

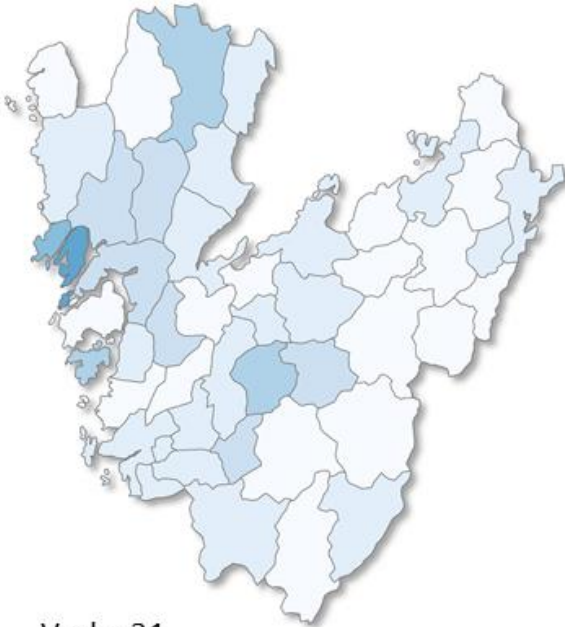


I tabell 5 (sid. 13) redovisas antalet fall samt antalet fall per 10 000 invånare per kommun; i tabell 4 (sid. 12) redovisas antalet fall samt antalet fall per 10 000 invånare per stadsdelsnämnd i Göteborg.

Figur. 7 Incidens per vecka och per kommun.

Antal fall av covid-19 per 10 000 invånare per vecka för respektive kommun vecka 29 till 32

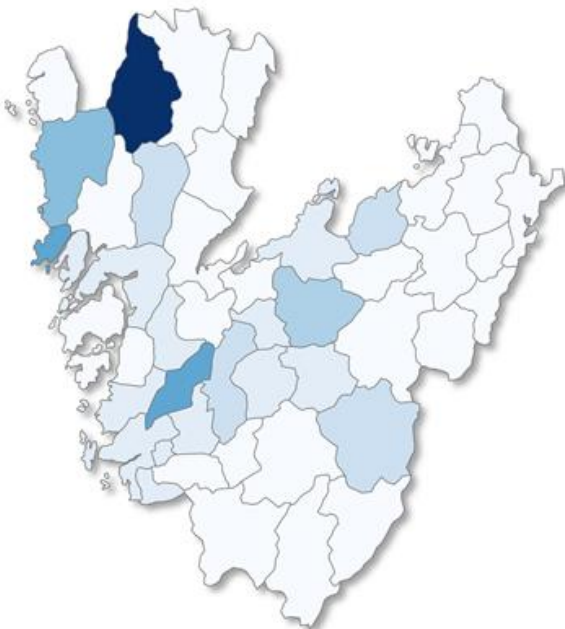
Vecka 29



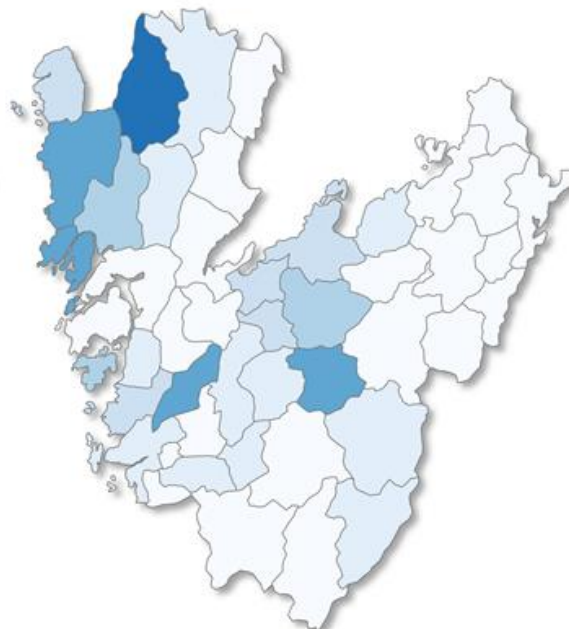
Vecka 30



Vecka 31



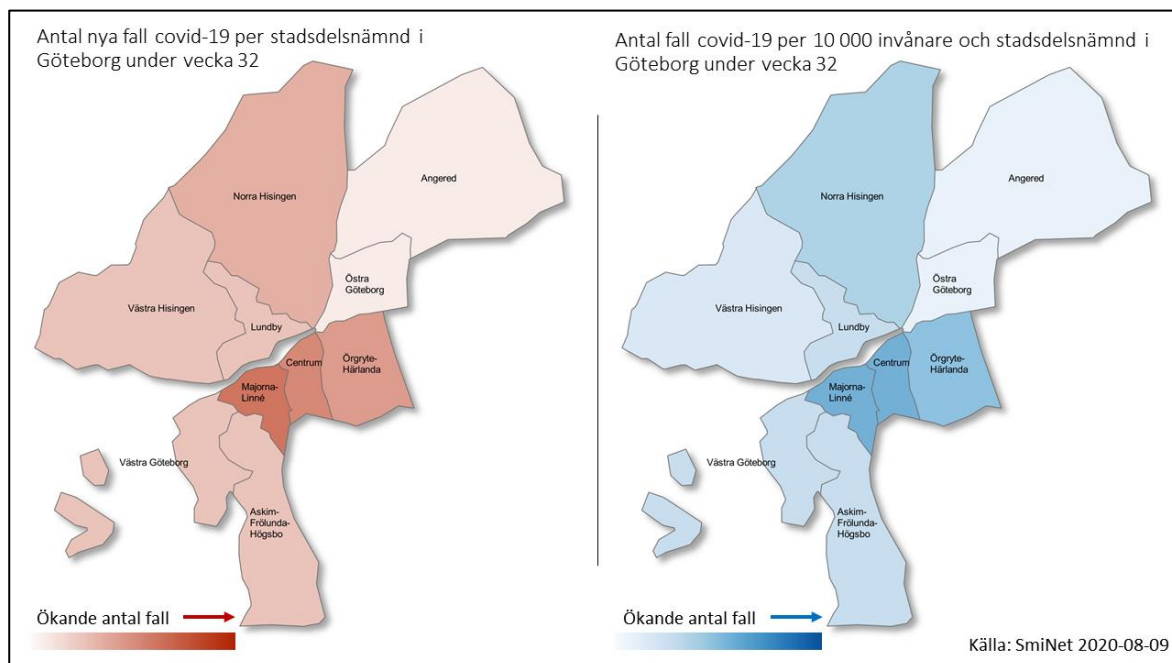
Vecka 32



Ökande antal fall →



Källa: SmiNet 2020-08-09

Figur 8. Antal rapporterade fall per stadsdelsnämnd under vecka 32.**Tabell 4. Antal fall per stadsdelsnämnd i Göteborg**

Stadsdelsnämnd	Antal fall	Ökning från vecka 31	Antal fall per 10 000 invånare	Ökning från vecka 31
Angered	852	11	157	2
Askim-Frölunda-Högsbo	720	23	112	4
Centrum	800	42	125	7
Lundby	735	22	133	4
Majorna-Linné	830	47	129	7
Norra Hisingen	681	25	131	5
Västra Göteborg	652	19	121	4
Västra Hisingen	608	20	106	3
Örgryte-Härlanda	868	35	142	6
Östra Göteborg	784	11	152	2

Källa: SmiNet 2020-08-09 (N=7 530)

Tabell 5. Antal fall per kommun				
Kommun	Antal fall	Ökning från vecka 31	Antal fall per 10 000 invånare	Ökning från vecka 31
Ale	330	35	105	11
Alingsås	476	17	115	4
Bengtsfors	74	3	76	3
Bollebygd	79	3	83	3
Borås	1417	23	125	2
Dals-Ed	42	10	87	21
Essunga	38	3	67	5
Falköping	177	3	53	1
Färgelanda	51	2	77	3
Grästorp	47	3	83	5
Gullspång	20	0	38	0
Göteborg	7530	255	130	4
Götene	59	5	45	4
Herrljunga	88	10	93	11
Hjo	47	2	51	2
Härryda	389	15	102	4
Karlsborg	28	1	40	1
Kungälv	430	21	93	5
Lerum	505	10	119	2
Lidköping	364	22	91	5
Lilla Edet	110	0	78	0
Lysekil	121	21	83	14
Mariestad	188	0	77	0
Mark	361	6	104	2
Mellerud	48	0	52	0
Munkedal	64	7	61	7
Mölnadal	711	13	103	2
Orust	61	2	40	1
Partille	489	8	124	2
Skara	190	3	101	2
Skövde	652	12	116	2
Sotenäs	97	13	107	14
Stenungsund	165	11	62	4
Strömstad	42	6	32	5
Svenljunga	90	1	83	1
Tanum	75	14	58	11
Tibro	192	1	171	1
Tidaholm	125	0	97	0
Tjörn	103	11	64	7
Tranemo	136	3	114	3
Trollhättan	624	11	106	2
Töreboda	181	2	195	2
Uddevalla	477	10	84	2
Ulricehamn	276	8	112	3
Vara	119	12	74	7
Vårgårda	137	3	116	3
Vänersborg	345	8	87	2
Åmål	78	1	62	1
Öckerö	146	5	113	4

Källa: SmiNet 2020-08-09 (N=18 594)

Tabell 6. Antal fall per 10 000 invånare per kommun och vecka

Kommun	v. 29	v. 30	v. 31	v. 32
Ale	1	1	13	11
Alingsås	4	2	6	4
Bengtstors	8	1	1	3
Bollebygd	5	0	1	3
Borås	2	2	2	2
Dals-Ed	2	0	35	21
Essunga	4	0	4	5
Falköping	2	1	2	1
Färgelanda	6	6	6	3
Grästorp	2	9	2	5
Gullspång	0	0	0	0
Göteborg	4	2	3	4
Götene	1	1	5	4
Herrljunga	6	1	4	11
Hjo	1	0	0	2
Härryda	3	1	2	4
Karlsborg	3	0	0	1
Kungälv	2	3	3	5
Lerum	4	2	3	2
Lidköping	3	3	3	5
Lilla Edet	5	4	4	0
Lysekil	15	1	3	14
Mariestad	3	1	0	0
Mark	4	0	2	2
Mellerud	3	4	0	0
Munkedal	6	0	2	7
Mölnådal	3	2	3	2
Orust	1	0	1	1
Partille	4	2	3	2
Skåra	2	0	1	2
Skövde	2	1	1	2
Sotenäs	10	8	12	14
Stenungsund	3	1	2	4
Strömstad	1	2	2	5
Svenljunga	1	1	1	1
Tanum	4	1	9	11
Tibro	4	0	2	1
Tidaholm	1	1	0	0
Tjörn	7	2	1	7
Tranemo	4	0	0	3
Trollhättan	2	3	2	2
Töreboda	1	0	0	2
Uddevalla	5	3	3	2
Ulricehamn	1	0	5	3
Vara	4	5	7	7
Vårgårda	8	6	3	3
Vänersborg	3	1	2	2
Åmål	3	0	2	1
Öckerö	3	2	3	4

Källa: Sminet 2020-08-09

