

Ärende 1

Ärende 1

Tjänsteutlåtande

Datum 2015-02-19

Diarienummer NU

Västra Götalandsregionen

NU-sjukvården/Ledningskansliet

Handläggare: Sven Florström

Telefon: 070-208 91 08

E-post: sven.florstrom@vgregion.se

Till Styrelsen för NU-sjukvården

Rapport angående produktion, tillgänglighet, personal och ekonomi, januari 2015 samt åtgärder för att uppnå verksamhet i balans

Förslag till beslut

NU-sjukvårdens styrelse beslutar följande:

1. Godkänna NU-sjukvårdens rapport angående produktion, tillgänglighet, personal och ekonomi, januari 2015.
2. Godkänna sjukhusdirektörens åtgärder för att uppnå en verksamhet i balans.

Sammanfattning av ärendet

Inledningen av året har präglats av fortsatta bemanningssvårigheter, vilket lett till hårt ansträngda vårdavdelningar med hög beläggningsgrad och ökat antal överbeläggningar. Budgetavvikelsen uppgår till -13 mnkr.

För att uppnå en verksamhet i balans har sjukhusdirektören tagit fram åtgärder. Åtgärderna består bland annat av tillfälliga stängningar av vårdplatser. För att minska behovet av vårdplatser pågår en översyn avseende åtgärder för att undvika överbeläggning. Dessutom införs striktare rutiner kring inhyrd tillfällig personal. Förändringen innebär bland annat att tillfällig personal inte kommer att hyras in för att korta väntetider. För att garantera patientsäkerheten kan dock inhyrning av tillfällig personal till vissa verksamheter ske.

NU-sjukvården

Lars Wiklund
Förvaltningschef

Bilaga

- Rapport till NU-sjukvårdens styrelse avseende januari 2015, bilaga 1
- Sjukhusdirektörens åtgärder för att uppnå en verksamhet i balans, bilaga 2

Besluten skickas till

- Regionstyrelsen
- HSN norra för kännedom
- Sven Florström för kännedom

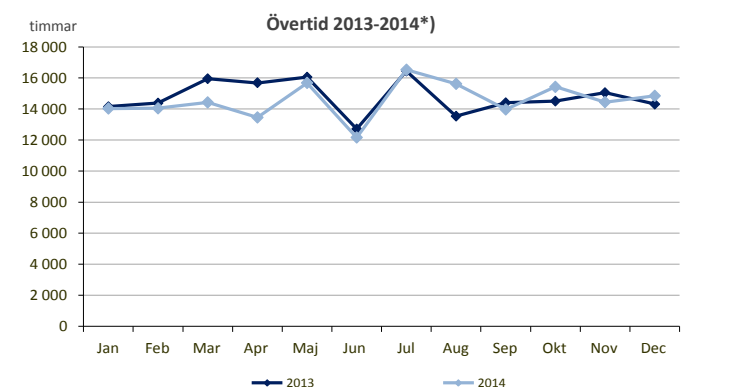
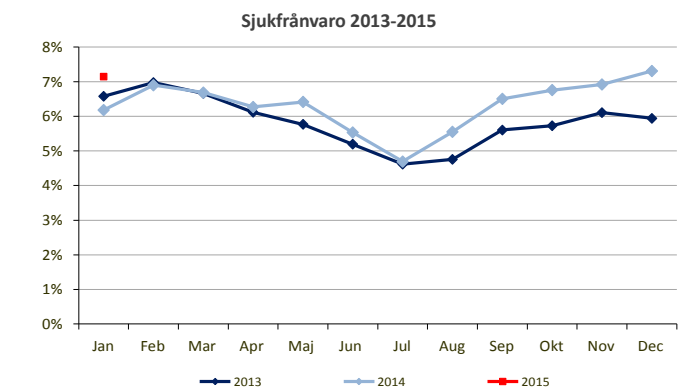
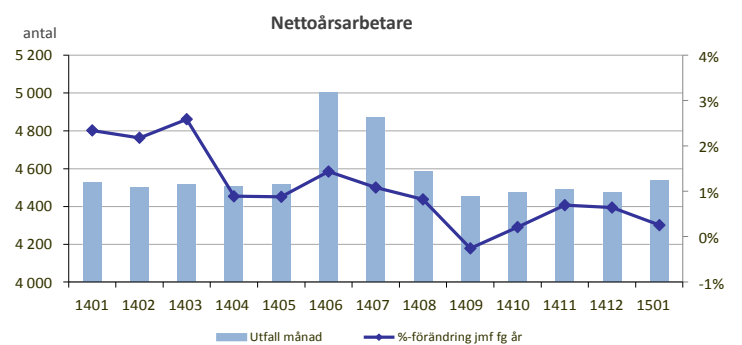
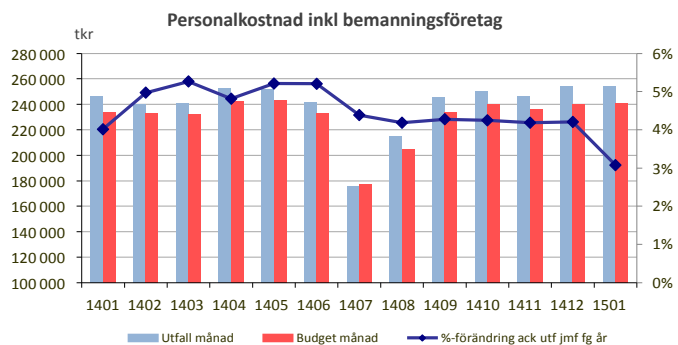
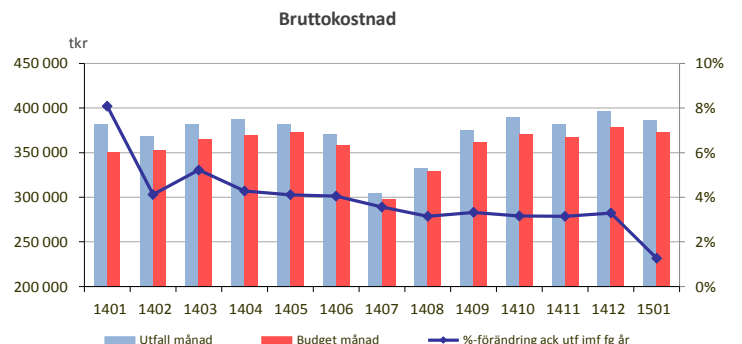
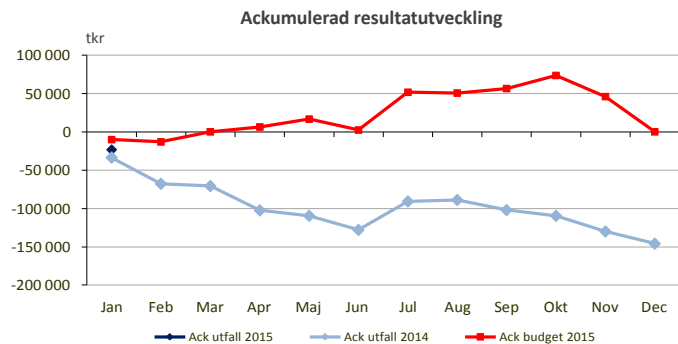
- Peter Olsson för kännedom
- Maud Lindgren för kännedom

Verksamhet i balans

| Ekonomi | Beläggning | Tillgänglighet inom 60 dagar | Vårdgaranti 90 dagar | Garanti för besök vid välgrundad misstanke om cancersjukdom | Kvalitet enligt kvartalen (resultat senaste kvartal) | Sjukfrånvaro (ack) | Övertid (ack) |
|---------|------------|------------------------------|----------------------|---|--|--------------------|---------------|
| ● | ● | ● | ● | ● | ● | ● | ● |

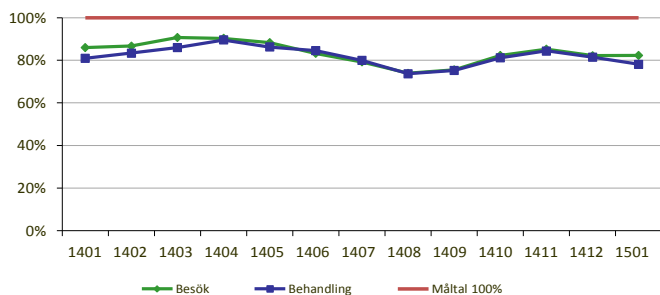
| Resultaträkning tkr | Utfall 1501 | Budget* 1501 | Utfall 1401 | Ack.Utfall 1501 | Ack.Budget* 1501 | Avvikelse budget, % | Ack.Utfall 1401 | Avvikelse fg år, % | Ack.Prognos 1503 | Ack.Budget 1512 |
|-----------------------------------|----------------|---------------|----------------|-----------------|------------------|---------------------|-----------------|--------------------|------------------|-----------------|
| Intäkter inkl regionbidrag | 363 918 | 363 349 | 348 644 | 363 918 | 363 349 | 0,2% | 348 644 | 4,4% | 0 | 4 372 800 |
| Personalkostnader | -247 932 | -241 181 | -244 813 | -247 932 | -241 181 | -2,8% | -244 813 | -1,3% | 0 | -2 733 450 |
| Bemanningsföretag | -6 448 | 0 | -1 971 | -6 448 | 0 | | -1 971 | -227,1% | 0 | 0 |
| Köpt vård | -2 663 | -4 406 | -2 558 | -2 663 | -4 406 | 39,6% | -2 558 | -4,1% | 0 | -52 900 |
| Läkemedelskostnader | -41 269 | -41 423 | -38 920 | -41 269 | -41 423 | 0,4% | -38 920 | -6,0% | 0 | -490 000 |
| Material, varor och tjänster | -44 378 | -46 127 | -43 383 | -44 378 | -46 127 | 3,8% | -43 383 | -2,3% | 0 | -614 614 |
| Övriga kostnader inkl finansnetto | -44 430 | -40 179 | -50 571 | -44 430 | -40 179 | -10,6% | -50 571 | 12,1% | 0 | -481 836 |
| Verksamhetens resultat | -23 202 | -9 967 | -33 572 | -23 202 | -9 967 | | -33 572 | | 0 | 0 |

*) inkl godkänd avvikelse

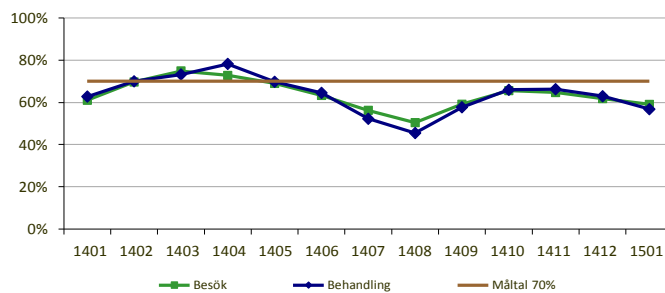


*) Senaste månadsresultat är preliminärt och redovisas därför inte.

Vårdgarantiuppföljning (högst 90 dagar)



Uppföljning kö-miljarden (högst 60 dagar)



- Tillgängligheten ligger på samma nivå som föregående månad, både avseende förstabesök och behandling.
- Beläggningsgraden uppgår till 99 procent, i paritet med januari 2014. Jämfört med december 2014 ökade beläggningsgraden med 2,4 procentenheter.
- Fortfarande upptar ett stort antal utskrivningsklara patienter sjukhusets vårdplatser.
- Personalvolymen har ökat marginellt och antalet nettoårsarbetare är 4 536. Sjuksköterskor minskar medan undersköterskegruppen ökar.
- Fortsatta vakansproblem för sjuksköterskor finns och sjukhuset är beroende av bemanningsföretag men åtgärder för att begränsa utnyttjandet fortgår.
- Övertiden har ökat med ca 600 timmar, i jämförelse mellan december 2014 och 2013. Det är övertid som ökat medan mertiden har minskat. Den största ökningen av övertid har skett i undersköterskegruppen.
- Sjukfrånvaron har ökat något sedan december och är 7,1 procent i januari (föregående år 6,2 procent). Den ökar i alla stora yrkesgrupper men framförallt bland sjuksköterskor och undersköterskor.
- Budgetavvikelsen i januari är -13 mnkr, vilket motsvarar en helårsavvikelse på drygt -150 mnkr.
- Sjukhusdirektörens åtgärder för att uppnå verksamhet i balans redovisas för styrelsen 27 februari.

NU-sjukvården

Lars Wiklund
Sjukhusdirektör

Tjänsteutlåtande

Datum 2015-02-19

Diarienummer NU

Västra Götalandsregionen

NU-sjukvården/Ledningskansliet

Handläggare: Sven Florström

Telefon: 010-435 00 00

E-post: sven.florstrom@vgregion.se

Bilaga 2

Åtgärder för att uppnå verksamhet i balans

Bakgrund

Budgetmässiga förutsättningar

Regionfullmäktige har för 2015 tillskjutit medel till hälso- och sjukvårdsnämnderna för att lösa strukturella obalanser och skapa förutsättningar för stärkt tillgänglighet. Samtidigt är regionfullmäktige tydliga med att arbetet med kostnadskontroll och budget i balans måste fullföljas.

”De samlade intäkterna sätter gränser för hur stora kostnaderna kan vara. Anpassning till angivna ekonomiska ramar utgör den övergripande restriktionen vid en eventuell målkonflikt med verksamhetens omfattning.” (*Ur Regionfullmäktiges beslut om Budget 2015, 2014-06-09 RS 16-2014*).

För att NU-sjukvårdens verksamhet ska vara i balans till 2016-01-01 behövs kostnadsminskningar med cirka 100 mkr exklusive anpassningar för minskade volymer (bl.a. produktionsvolymer som övergår till Praktikertjänst). Detta är en förutsättning för att kunna bedriva verksamheten inom tilldelad ram.

Vårdöverenskommelse 2015

Hälso- och sjukvårdsnämnderna (beställaren) i Västra Götalandsregionen tecknar årliga vårdöverenskommelser (VÖK) med vårdutförarna. I gällande vårdöverenskommelse för NU-sjukvården regleras och definieras 2015 års inriktning, uppdrag, volymer och ersättning för 2015.

Om det under överenskommelseperioden uppkommer väsentliga ändrade verksamhetsmässiga prioriteringar och/eller att de ekonomiska förutsättningarna förändras, finns ett ansvar hos båda parter att informera varandra samt inleda diskussioner. Inledande kontakter med Norra hälso- och sjukvårdsnämnden har redan tagits, och denna åtgärdsrapport skickas till nämnden för kännedom och vidare samråd.

Eventuella förändringar av utbudspunkter hanteras enligt vårdöverenskommelsen i särskild ordning.

Åtgärder för att uppnå en verksamhet i balans

Vårdplatser

NU-sjukvården har under en längre tid haft svårigheter med att bemanna vårdavdelningarna. Svårigheter med att rekrytera personal har bidragit till en underbemanning som har gjort situationen krävande för personalen. NU-sjukvården är nu i ett läge då vi inte längre kan upprätthålla befintligt antal vårdplatser. I perioder finns behov av samtliga vårdplatser, men volymen kan inte försvaras utifrån personalens arbetsmiljö och arbetsbelastning. Vi väljer därför att minska antalet vårdplatser.

Åtgärderna består av tillfälliga stängningar av vårdplatser. För att minska behovet av vårdplatser pågår en översyn avseende åtgärder för att undvika överbeläggning, bland annat genom förbättrad samverkan med kommunerna i vårt upptagningsområde.

Verksamhetschef har enligt delegeringsordningen rätt att efter samråd med chefläkare, för att trygga patientsäkerheten, fatta beslut om tillfällig förändring av vårdplatser. För permanent förändring av vårdplatser krävs enligt delegeringsordningen beslut av sjukhusdirektören.

Verksamhetschefen för akutmedicin har för avsikt att fatta följande beslut:

- tillfällig stängning till 2015-08-30 av 16 vårdplatser på MÅVA1 och MÅVA 2
- tillsvidare stängning på helger av 6 vårdplatser (en grupp) på MAVA

Verksamhetschefen för neuro- och rehabkliniken har för avsikt att fatta följande beslut:

- tillfällig stängning till 2015-08-30 av 10 vårdplatser på avd. 12

Verksamhetschefen för kardiologi har för avsikt att fatta följande beslut:

- tillsvidare stängning på helger av 8 vårdplatser (en grupp) på kardiologi/avd 44

Verksamhetschefen för ANOPIVA har för avsikt att fatta följande beslut:

- tillfällig stängning till 2015-08-30 av 4 vårdplatser på IMA

Verksamhetschefen för kirurgen har för avsikt att fatta följande beslut:

- tillfällig stängning till 2015-08-30 av 5 vårdplatser på palliativa enheten

Verksamhetschefen för kvinnokliniken har för avsikt att fatta följande beslut:

- tillfällig stängning till 2015-08-30 av 7 vårdplatser på avd. 45

Senast till det att verksamheterna övergår från sommarplanering till ordinarie planering under augusti 2015, ska de tillfälliga stängningarna utvärderas. Det finns då möjlighet att förlänga stängningarna, alternativt att genom beslut av sjukhusdirektören göra stängningar permanenta.

Om åtgärderna med de ovan redovisade minskningarna av vårdplatser genomförs under hela 2015 så medför det en kostnadsminskning med drygt 20 mkr för 2015.

Förändring avseende specialistkompetens för BVC i norra Bohuslän

Sjukhusdirektören har för avsikt att inleda samråd med Norra hälso- och sjukvårdsnämnden avseende förändring av utbudet av specialistkompetens för BVC inom primärvården i norra Bohuslän. NU-sjukvården tillhandahåller idag specialistläkare för vissa av BVC-mottagningarna i området.

Åtgärden medför en årlig kostnadsminskning med 1 mkr.

Minskade kostnader för bemanningsföretag

Under 2014 betalade NU-sjukvården 86 mkr till bemanningsföretag. Att en ökande andel av personalen har varit inhyrd, har inte inverkat positivt för verksamhetens kvalitet. För 2015 inför vi därför striktare rutiner för i vilka tillfälligen fast personal kan ersättas med inhyrd tillfällig personal. Förändringen innebär bland annat att tillfällig personal inte kommer att hyras in för att korta väntetider. Samtidigt måste vi hyra in tillfällig personal till vissa verksamheter för att kunna garantera patientsäkerheten.

Rapporteringen avseende användandet av inhyrd tillfällig personal har utökats för att kunna följas upp månad för månad.

Åtgärden medför en kostnadsminskning med 26 mkr för 2015.

Övriga anpassningar

Alla verksamhets- och linjechefer har fått i uppdrag att vidta åtgärder för att minska kostnader, bland annat för övertid, förbrukningsmateriel och läkemedel.

Genomförande och uppföljning

De i detta dokument beskrivna åtgärderna kommer genomföras löpande. I förekommande fall efter gällande rutiner för samråd med förtroendevalda och/eller chefläkare.

Sammantaget är sannolikheten stor för att de i detta dokument beskrivna åtgärderna inte är tillräckliga för att uppnå verksamhet i balans. Det kan därför bli aktuellt med flera åtgärder under året, som inköpsbegränsningar, stopp för anlitande av bemanningsföretag och restriktioner för nyrekrytering.

Det är verksamhetschefernas ansvar att genomföra beslutade förändringar. Sjukhusdirektören kommer, genom ekonomi- och HR-staberna, följa upp genomförandet för att säkra att planerade kostnadsbesparingar uppnås.

Besluten i detta dokument fattas enligt gällande delegeringsordning och samverkansavtal.

NU-sjukvården

Lars Wiklund, sjukhusdirektör